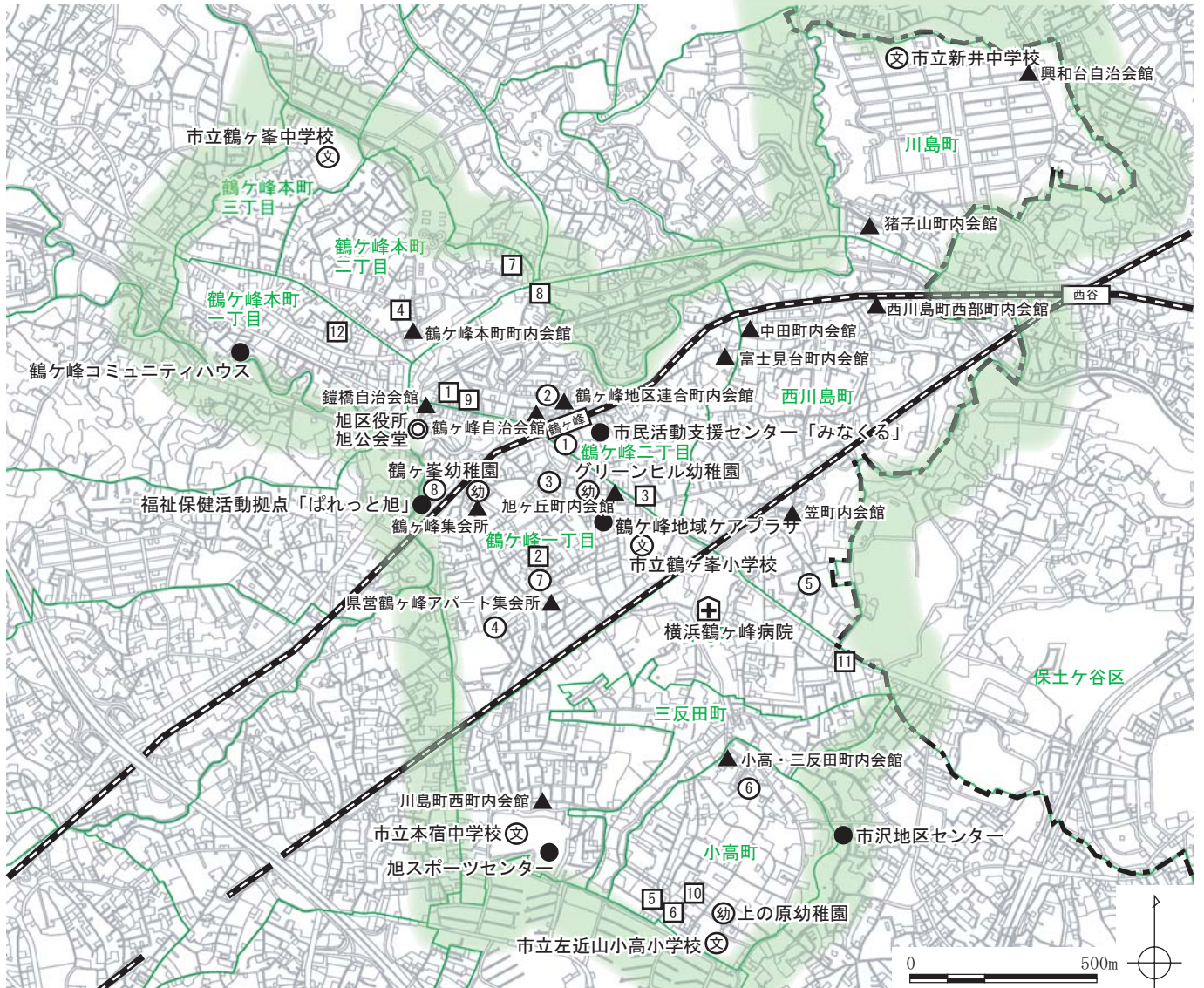


鶴ヶ峰地区

鶴ヶ峰地区は、鶴ヶ峰駅周辺の商店街地区と周辺部の住宅地、南部の市街化調整区域により構成されており、区民生活の要所です。また、障害者、高齢者、子ども等の福祉施設が多く立地しています。

地区内の人口構成は旭区全体と似通っており、多様な年齢層が住み、総人口は若干増加傾向にあります。



実際の地区範囲は、町・丁目単位とは限らず地図上に正確に表すことは困難なため、およその範囲で表現しています。地域の状況を把握するための参考データとしてお取り扱い下さい。

背景図：横浜市都市計画基礎調査

地区担当：鶴ヶ峰地域ケアプラザ

地域の福祉保健施設

子ども

保育園

- ① あっぷる保育園鶴ヶ峰
- ② あっぷる保育園鶴ヶ峰分園
- ③ ポプラ保育園
- ④ 鶴ヶ峰保育園
- ⑤ 市立西川島保育園
- ⑥ 上の原保育園

放課後児童クラブ(学童保育)

- ⑦ わんぱくハウス

親と子のつどいの広場

- ⑧ 子育てひろば・ぼけっと

障害

地域生活支援拠点

- ① ほっとぽっと

地域活動支援センター

障害者地域作業所型

- ② まどか工房Ⅱ
- ③ まどか工房Ⅲ
- ④ 地域作業所シュガーポット
- ⑤ 地域作業所おだか
- ⑥ 地域作業所第二おだか
- ⑦ 地域作業所ほわほわ

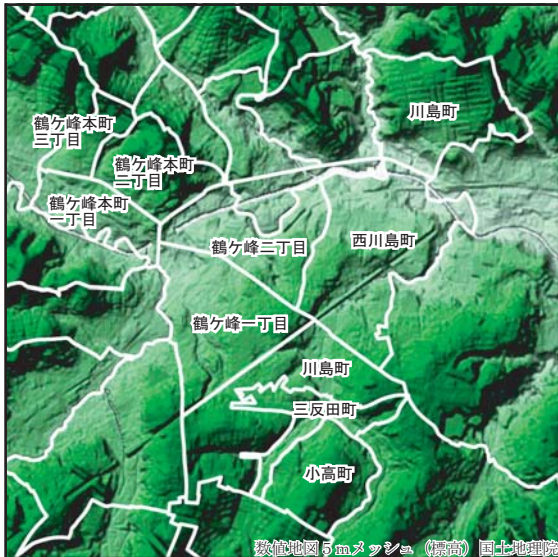
地域活動支援センター 精神障害者地域作業所型

- ⑧ 木楽舎
- ⑨ マインド葦

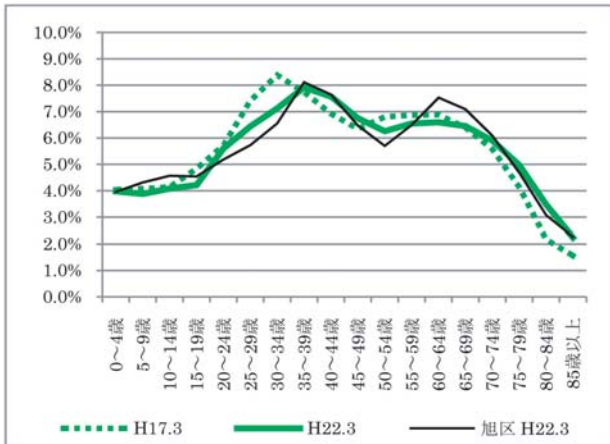
身体障害者・知的障害者地域作業所

- ⑩ もみの木第2作業所
- ⑪ 地域作業所ミコモカンパニー
- ⑫ 地域作業所 天(てん)

【地区周辺の地形】



【総人口に対する5歳階級別人口の割合】



※人口データは町丁目単位までしか集計されていないため、一つの町丁目が複数の地区にまたがっている場合は、所属面積の大きい地区に含めて作成しています。したがって、上記データは地域の概況を把握するための参考としてお取り扱い下さい。

地区データに見る特徴

- ・帷子川沿いの低地、鶴ヶ峰駅南部方面の丘陵地、地区北西部にあたる鶴ヶ峰本町二・三丁目の丘陵地、北東部の川島町の丘陵部から成っています。
- ・この5年間に、総世帯数は 6.6%の伸びを示していますが、総人口は 1.8%の伸びに留まっています。
- ・人口構成別に見ると、年少人口は横ばい、生産年齢人口は若干減少、高齢者人口は18.3%の増加となっています。5歳階級別に詳しく見ると、中でも20歳代後半から30歳代前半の減少が目立っています。
- ・その結果、高齢化率は23.1%に達しました。

【世帯数及び人口】

	H17.3 (総数比)	H22.3 (総数比)	H17-22 増減比率
総世帯数	11,650 世帯	12,419 世帯	+6.6%
総人口	26,649 人	27,121 人	+1.8%
0~14歳 (内、0~6歳)	3,266 人 (12.3%)	3,237 人 (11.9%)	-0.9%
15~64歳	18,095 人 (67.9%)	17,630 人 (65.0%)	-2.6%
65歳以上	5,288 人 (19.8%)	6,254 人 (23.1%)	+18.3%

住民基本台帳及び外国人登録人口合計 (鶴ヶ峰一丁目・二丁目、鶴ヶ峰本町一丁目・二丁目・三丁目、川島町、西川島町、三反田町、小高町)

鶴ヶ峰地区の活動情報

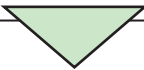
(平成22年9月末現在)

<p>子育て地域サロン 「かるがもサロン」 毎月第1木曜日 (1月、8月休み) 場所：鶴ヶ峰地域ケアプラザ 乳幼児の親子で気軽に集い、交流する場です。</p>	<p>地域サロン 「ふれあいサロン」 毎月第1・3金曜日 場所：鶴ヶ峰地域ケアプラザ 地域の65歳以上の方が気軽に集い、交流する場です。太極拳、社交ダンス、囲碁等を行っています。</p>	<p>地域サロン 「ミニサロン紫陽花」 毎月第4火曜日 場所：鶴ヶ峰地域ケアプラザ ハーモニカの伴奏に合わせ、童謡唱歌や昔の流行歌を合唱するサロンです。</p>	<p>地域サロン 「ゆうの会」 毎月第1~4月曜日 鶴ヶ峰集会所 2・4金曜日 鶴ヶ峰自治会館 おおむね60歳以上の方を対象に手芸など趣味の活動を通して介護予防を行っています。</p>
<p>食事サービス 「第1鶴の会」 毎月第2火曜日 場所：鶴ヶ峰地域ケアプラザ 高齢者等を対象に、食事会を行っています。</p>	<p>食事サービス 「第2鶴の会」 毎月第3木曜日 場所：鶴ヶ峰地域ケアプラザ 高齢者等を対象に、食事会を行っています。</p>	<p>食事サービス 「第3鶴の会」 毎月第1木曜日 場所：鶴ヶ峰本町町内会館 高齢者等を対象に、食事会を行っています。</p>	<p>食事サービス 「第4鶴の会」 毎月第3金曜日 場所：川島町西町内会館 高齢者等を対象に、食事会を行っています。</p>
<p>食事サービス 「薬膳料理をたのしむ会」 毎月第1水曜日 場所：鶴ヶ峰地域ケアプラザ 高齢者等を対象に、食事会を行っています。</p>	<p>町ぐるみ健康づくり教室 「鶴ヶ峰地区町ぐるみ健康づくり教室」 毎月2回 場所：川島町西町内会館 練功を通し健康づくりを行っています。</p>	<p>町ぐるみ健康づくり教室 「鶴ヶ峰地区町ぐるみ健康づくり教室」 毎月1回 場所：鶴ヶ峰本町町内会館 ウォーキング、さわやかスポーツなど健康づくりを行っています。</p>	<p>地域リハビリ教室 「山ゆり」 毎月第2水曜日 時間：13:30~ 場所：鶴ヶ峰地区連合町内会館 脳血管疾患等で中途障害のある方が集まり機能訓練や交流をする場です。</p>
<p>「鶴ヶ峰地区社協 鶴ヶ峰地域ケア部」 高齢者・障害者の在宅援助・外出援助を行っています。</p>	<p>「グループ折鶴地域サロン」 毎月第4金曜日 時間：13:00~15:30 小物作り、折り紙、編み物の講習、会員持ち寄りのミニバザー等を行っています。</p>	<p>・地域には他にも様々な活動があります。 ・活動についてのお問合せは、 鶴ヶ峰地域ケアプラザ (TEL 382-6070) 旭区社会福祉協議会 (TEL 392-1123) へお気軽にどうぞ。</p>	

これまで（第1期）の活動

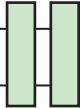
これまでの活動の目標

- 地域を見守るおおらかなまなざしを育てる
- 既存の組織を活用・発展させて対話の機会や場を創る
- 地域住民としての自覚を育てる（地域活動参加のきっかけづくりを行う）



これまでの活動を振り返って

- ・高齢者サロンの場所を増やしたいが、場所、人手がすぐにみつからない。
- ・子育てサロンの参加者が増えてきて、母親にゆっくりしてもらいたいと思うが、会場等が手狭になってきている。
- ・災害時等を含め、一人暮らし高齢者等の把握が今以上に必要。
- ・情報交換、交流がもっと必要。



地域の活動

高齢関係

【ふれあいサロン】（高齢者）
月2回実施し、参加者も多く、安定した事業に成長しています。



（ふれあいサロン）

【鶴の会】（高齢者昼食会）
月1回実施。高齢者の安否確認と情報交換に役立っています。
友愛見守り活動の一環として有効です。4ヶ所で実施しています。

【鶴ヶ峰地域ケア部】
高齢者・障害者の在宅援助・外出援助。介護保険対象外の在宅支援、外出支援に役立っています。

障害関係

【中途障害者「リハビリ教室」山ゆり】
中途障害者の活動、交流の場所として活動しています。



（中途障害者「リハビリ教室」山ゆり）

子ども関係

【かるがもサロン】
子育て支援サロン（月1回）。参加者も増えています。



（かるがもサロン）

【子育て支援連絡会】
支援を行っている関係者が集まり、情報交換をし、また、それぞれの立場から子どもの成長を見守っています。

【見守りパトロール】
小学校の登下校等、地域の方が見守りをしています。

地域の見守り

【防災訓練】
連合地区内3箇所を年毎に巡回して実施しています（9月）。作業所やグループホームなどにも参加について声をかけています。



（防災訓練）

【避難場所全戸配布】
地域の避難場所を記入した用紙を各戸へ配布し、すぐ分かるようにしてもらっています。

（避難場所全戸配布）

重要 （捨てないで玄関や廊下に貼っておいてください）

こちらは _____ 地区です。
 震災時、あなたの地域防災拠点（避難場所）は _____ です。
鶴ヶ峰地区連合町内会
鶴ヶ峰地区ふれあい連絡会

※市内各へのご入会日付を記載してください。 〒151-8501

避難のしかた — あわてず、持ち運んで

避難のしかた — あわてず、持ち運んで
 その場にあった身の安全を確保してください。
 避難場所には、避難経路が示されています。避難経路は、避難場所から、必ずしも最短ルートで避難してください。

地域防災拠点（指定避難場所）
 一泊（いっとき）避難場所
 広域避難場所（大規模避難場所）

計画の目標

現在行っている活動を継続、充実させていき

鶴ヶ峰地区地域支えあい連絡会で、地域活動の情報交換を実施しながら、地域住民、地域ケアプラザ、区社会福祉協議会、区役所が協働して、引き続き地域の課題解決に向けて取り組みます。

地域の連携を一層すすめよう

健康づくり

【町ぐるみ健康づくり教室】
中高年の為の健康づくりの活動を行っています。
2ヶ所で実施しています。

情報

【地区だより】
地区の広報誌として発行しています。
ふれあいサロン事業などのチラシも発行しています。

【地域の子育てマップ】
地区内の施設や公園、相談場所等をのせた手作りマップです。希望する赤ちゃんのいる家庭に配布しています。

地域でのつながり（行事等）

【どんど焼き】
30年継続をしています。世代交流の場となっています。



(どんど焼き)

【多世代鶴ヶ峰地区
駅伝競走大会】
50年以上の歴史があり、多世代の参加者があります。

【観桜会】
毎年4月、鶴ヶ峰公園で実施しています。1000人以上の方が参加をし、交流を行っています。



(観桜会)

【健民大運動会】
地域の子どもから高齢者まで参加をして実施しています（10月）。

【資源ごみ回収】
アルミ缶や古紙などの資源ごみの回収を行っています。ごみのリサイクルに役立ち、収益は町内会の活動に活用しています。

【リサイクル委託販売】
年2回、物品を集め、婦人部が中心となり販売をおこなっています。値付けは出品する人にやってもらい、売上げの一部を婦人部の活動費にあてています。

【親水公園蛍の飼育】
「ほたるの会」の方が中心になり、水場の清掃、蛍の管理をおこなっています。蛍の発生時期には監視もおこなっています。鶴ヶ峰地区と白根地区の共同で実施しています。



(親水公園の清掃)