

日野こもれび納骨堂 施設概要書

- (1) 事業経緯・土地利用計画図
- (2) 納骨堂概要・管理区域
- (3) 納骨堂（配置図）（仕上表、設備リスト）
- (4) 納骨機械室（自動搬送式納骨施設）平面図・断面図、納骨機械設備の概要
- (5) 合葬式納骨施設
- (6) 園路広場・屋外工作物

令和4年3月

横浜市健康福祉局

施設概要書（1）事業経緯・土地利用計画図

■基本方針

- 今後増加が見込まれる墓地需要に対し、短期的な対応として、既存の日野公園墓地内の用地を活用し、循環利用の促進と比較的小さな面積で多くの御遺骨を収蔵可能な納骨堂を整備します。
- 全体の事業費（整備費、管理費等）を使用料及び管理料で全て賄います。

■事業運営の基本的事項

- (1) 収支計画の考え方
 - ・初期整備に係る事業費は起債によって財源を確保すると共に、長期的な修繕経費も含めた事業費を使用料及び管理料で賄うこととしております。
- (2) 管理運営の考え方
 - 受益者負担・独立採算による運営（運営基金の活用）
適切な管理水準に応じた管理料を設定し、使用者から徴収します。
 - 効率的な管理運営（指定管理者制度の導入）
民間のノウハウを活用した効率的で質の高いサービスを実現します。
 - 日野公園墓地と一体化した穏やかな佇まいの納骨堂
落ち着いた雰囲気と近寄りやすい親しみやすさのある納骨堂を提供します。

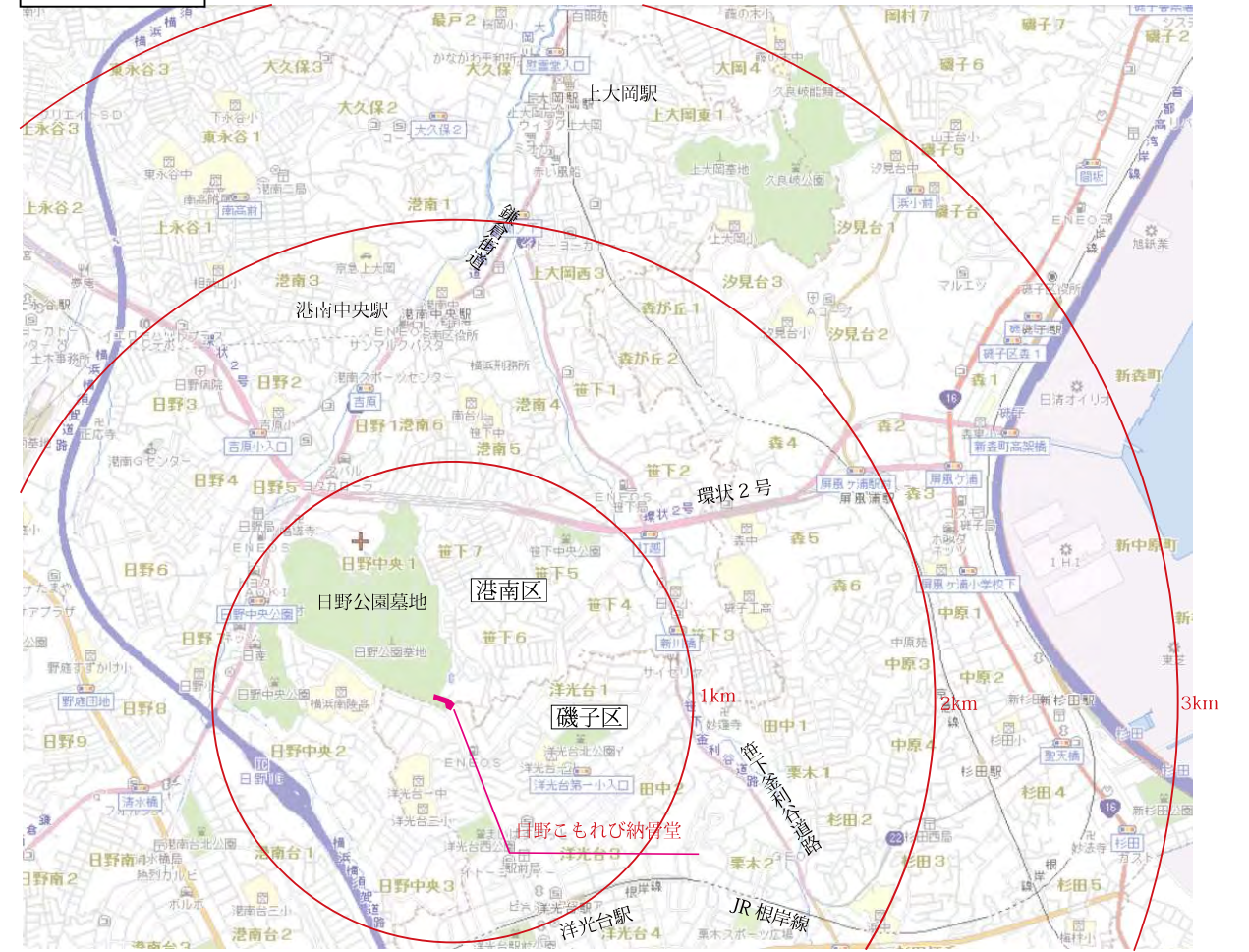
■事業経緯

平成 22 年 9 月 外部有識者による墓地問題研究会からの報告

- ① 平成 38 年までに 94,000 区画の墓地整備が必要になると推計されます。
- ② 市営墓地の整備の必要性
 - ・短期的な対応として、「既存墓地未使用区画の活用促進」と「納骨堂整備の検討」を行う必要があります。
 - ・中長期的な対応として、多様なニーズに対応できる「公園型市営墓地の整備」に向けて、用地確保や空間創出のあり方等について、関係機関等と継続的に協議を図りながら検討していくことが重要です。

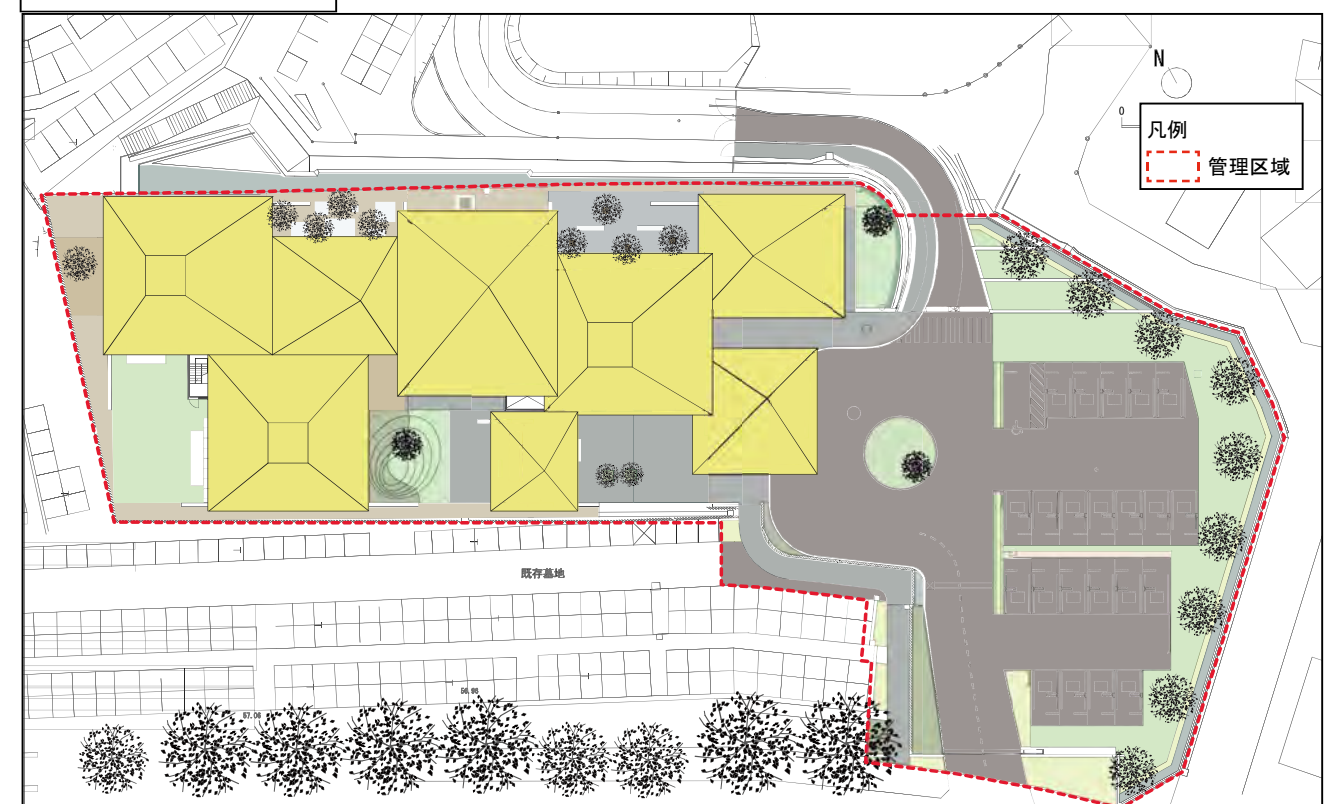
- 平成 23 年以降 既存墓地未使用区画の活用促進
比較的小さな面積で多くの遺骨を納めることのできる納骨堂の整備についての検討
- 平成 24 年 平成 43 年までに約 103,700 区画の墓地整備が必要になると推計を更新
- 平成 24 年度 基本計画策定
- 平成 25 年度 基本設計
- 平成 26 年 12 月 住民説明会の実施
- 平成 26 年度～27 年度 実施設計
- 平成 27 年度～平成 29 年度 整備工事
- 平成 29 年度 使用者の募集開始
- 平成 30 年度～ 運営開始

■位置図



(港南区区民生活マップより)

■土地利用計画図

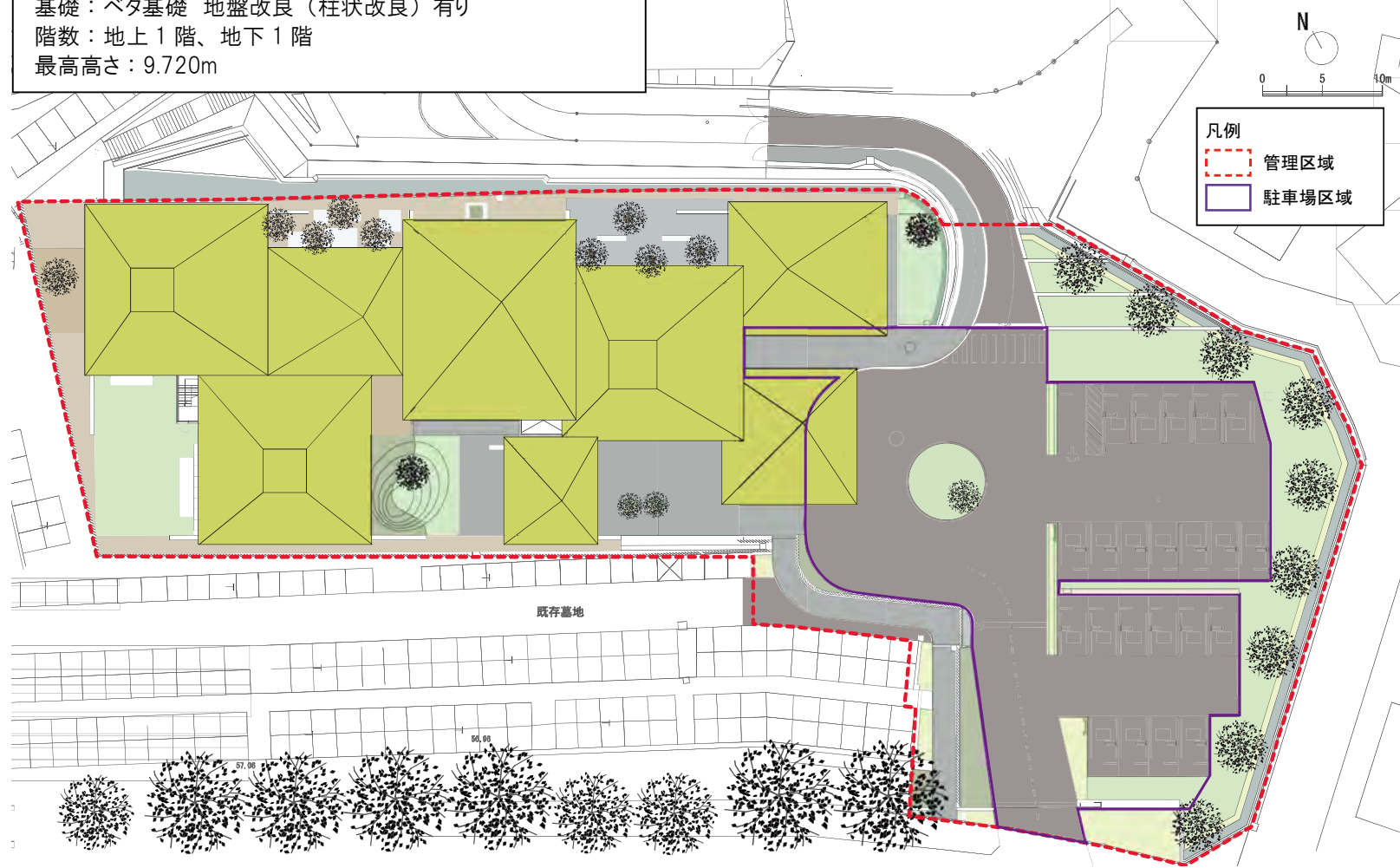


●納骨堂

- ・納骨堂は、周辺の住宅のスケールに調和した方形屋根の連続とする。深い屋根が自然の風や光、周辺の樹木やランドスケープと一体感を生み出す風景とする。
 - ・建物は人を招き入れやすい雁行配置とする。
- 構造：鉄骨造 一部 RC 造
 基礎：ベタ基礎 地盤改良（柱状改良）有り
 階数：地上1階、地下1階
 最高高さ：9.720m

●外周植栽地

- ・利用者や地域の人々にとって親しみやすい植栽を選定し、周辺からも敷地内への視認性の高い植樹計画とする。



平面図

●納骨機械室

- ・自動搬送式納骨機械室を4室設置する。
- ・厨子：金属製、6,500基（1,625基×4室）
- ・家族型対面方式とし、参拝口は24箇所とする（6箇所×4室）
- ・受付にあるカードリーダーに参拝者がカードをかざすことで、指定の厨子を参拝ブースに搬送し、参拝するシステム。参拝後は納骨機械室内の元の場所に収蔵される。

●合葬式納骨施設

- ・シンボルトリーの地下部分にある合葬式納骨施設に粉状の御遺骨を袋に入れて収蔵する。
- ・合葬式納骨施設：金属製納骨棚、20,000体収蔵可。
- ・承継を前提とせず、個人単位でご利用いただける施設とし、屋外の参拝スペースでお参りいただく。

●駐車場

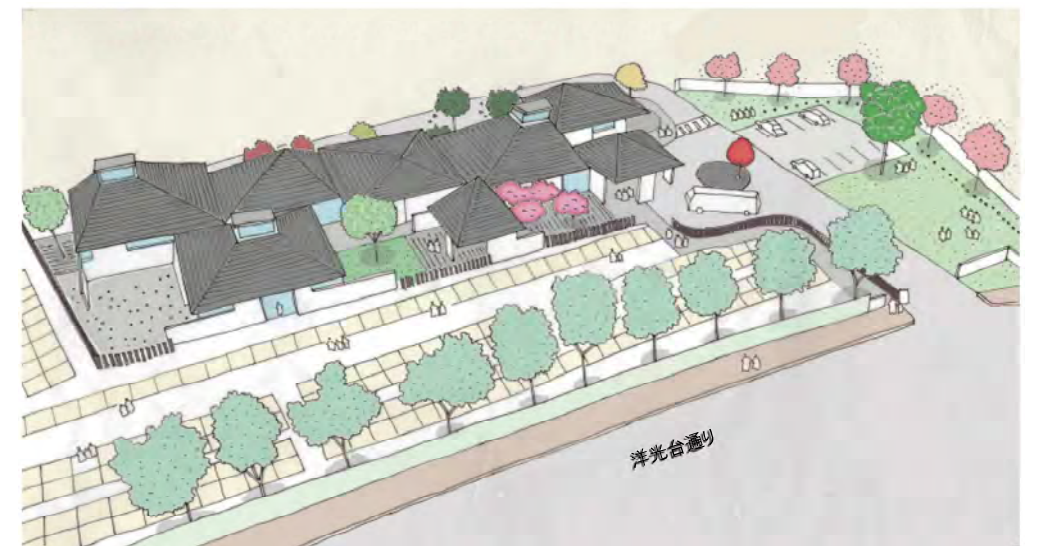
- ・駐車場（収容台数24台）を設置する。
- ・納骨堂までマイクロバスやタクシーがアクセスできるロータリーを設ける。
- ・アスファルト舗装とする。
- ・駐車場は有料とし、指定管理者が運営管理を行う。

■日野こもれび納骨堂概要

- 住所 港南区日野中央1丁目13-2
 管理規模：3,745㎡
 ○納骨堂 建築面積：1,100.17㎡ 延床面積：1,447.13㎡
 ○駐車場 1,143㎡
- 主要施設：参拝ホール、待合スペース、多目的室、トイレ、事務室、倉庫等
- 納骨施設の概要：
 自動搬送式納骨施設：6,500基
 合葬式納骨施設：20,000体分

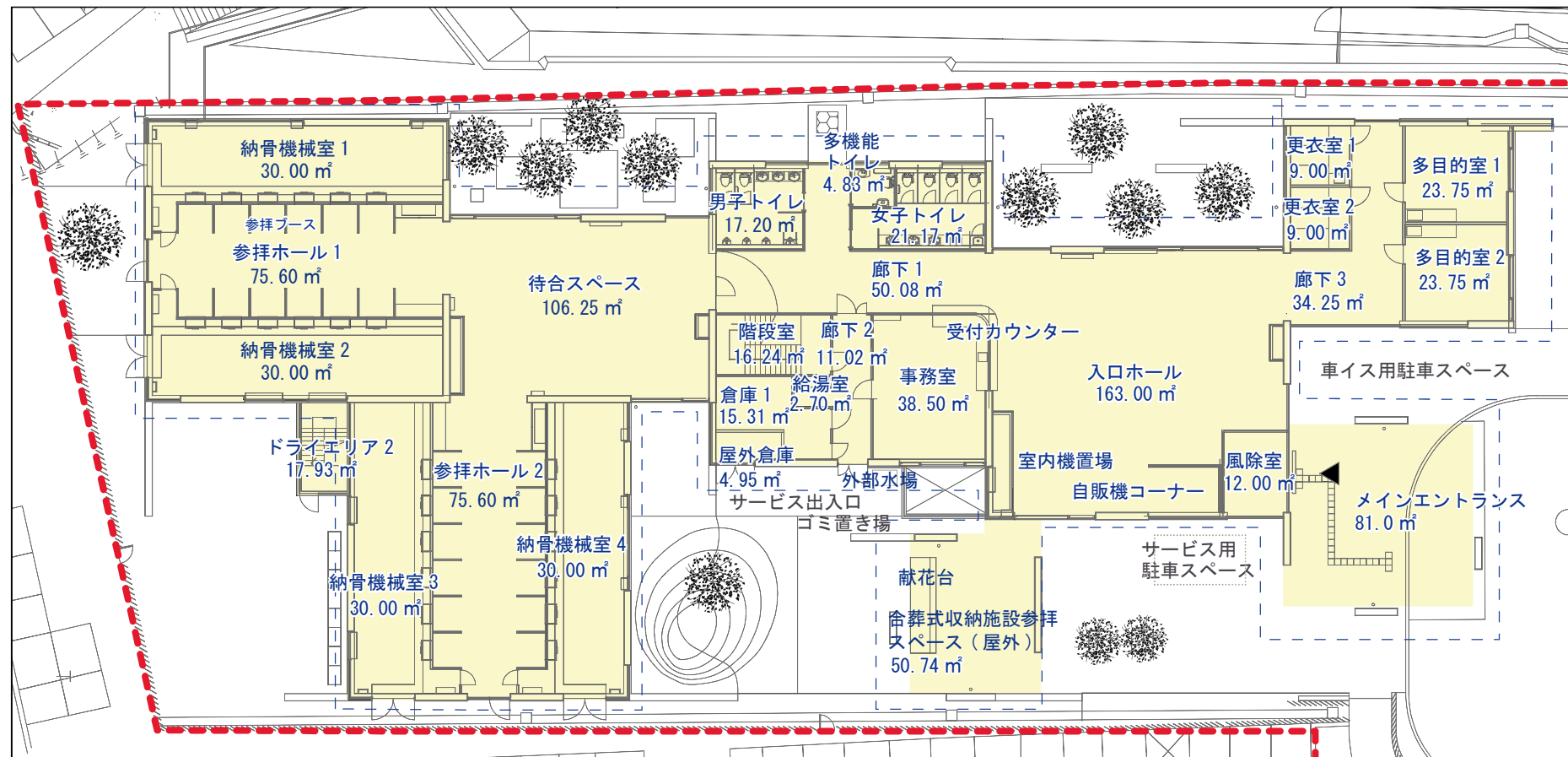
■立地特性

- ・納骨堂は、日野公園墓地の東端に位置し、JR根岸線洋光台より北西約1kmに位置する。（JR「洋光台駅」または京浜急行「上大岡駅」、横浜市営地下鉄「港南中央駅」よりバスに乗り、「洋光台北口」バス停から徒歩約1分）
- ・納骨堂の敷地の北側は第一種低層住宅専用地域、南側は第二種中高層住居専用地域である。
- ・敷地の南側は洋光台通りがあり、港南区と磯子区の区境になっている。
- ・敷地の東側には住宅が隣接する。
- ・敷地の南側には日野公園墓地へ通じる園路があり、日野公園墓地と納骨堂敷地間の歩行者の行き来は可能だが、車両の行き来はできない。
- ・駐車場の出入口は、洋光台通りに面する。

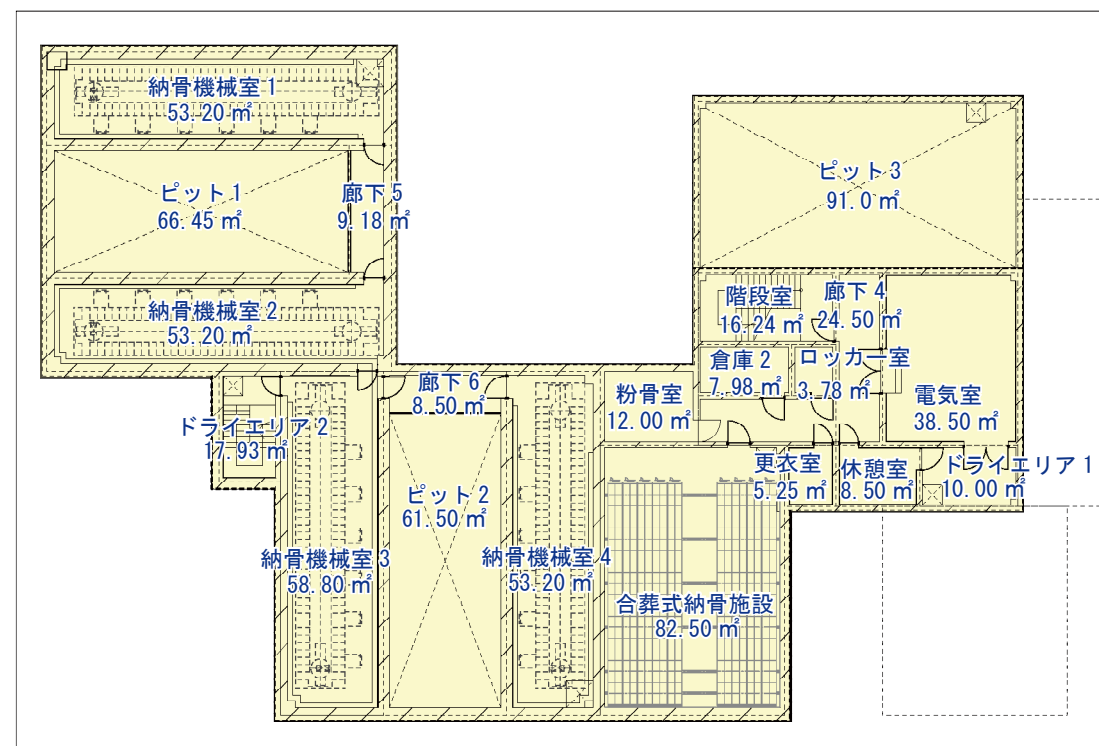


納骨堂イメージ

施設概要書 (3) -1 納骨堂 (配置図)



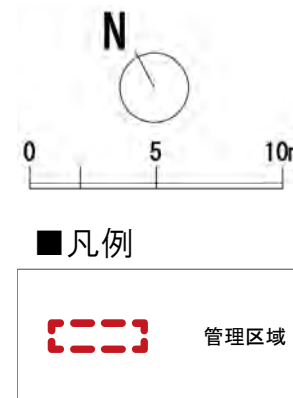
建築施設図 (1階)



建築施設図 (地下1階)

建築全体面積
 建築面積：1,100.17 m²
 延床面積：1,447.13 m² (法定上の面積)

階数	室名	床面積(m2)	法定床面積計(m2)	備考
1階	風除室	12.00		
	入口ホール	163.00		
	メインエントランス	81.00		
	更衣室1	9.00		
	更衣室2	9.00		
	多目的室1	23.75		
	多目的室2	23.75		
	事務室	38.50		
	便所男	17.20		
	便所女	21.17		
	多目的便所	4.83		
	倉庫1	15.31		
	屋外倉庫	4.95		
	待合スペース	106.25		
	参拝ホール1	75.60		
	参拝ホール2	75.60		
	階段室	16.24		
	廊下1	50.08		
	廊下2	11.02		
	廊下3	34.25		
	給湯室	2.70		
	納骨機械室1	30.00		
	納骨機械室2	30.00		
	納骨機械室3	30.00		
	納骨機械室4	30.00		
	合葬式納骨施設参拝スペース(屋外)	50.74		
	ドライエリア2(階段室)	17.93		983.87
地下1階	納骨機械室1	53.20		
	納骨機械室2	53.20		
	納骨機械室3	58.80		
	納骨機械室4	53.20		
	電気室	38.50		
	合葬式納骨施設	82.50		
	廊下4	24.50		
	廊下5	9.18		
	廊下6	8.50		
	倉庫2	7.98		
	粉骨室	12.00		
	更衣室	5.25		
	休憩室	8.50		
	ロッカー室	3.78		
ドライエリア1	10.00			
ドライエリア2(階段室)	17.93			
階段室	16.24		463.26	
合計			1,447.13	
地下1階	ピット1	66.45		ピットのため法定床面積に不算入
	ピット2	61.50		
	ピット3	91.00		



施設概要書 (3) -2 納骨堂 (仕上表、設備リスト)

■内部仕上

階数	室名	床	壁	天井	
1階	風除室	せっき質タイル t=10 □600	①ガラス ②エクセルジョイント+エクセルホワイト仕上げ t=4	EP-G	
	入口ホール	磁器質タイル t=10 □600	エクセルジョイント+エクセルホワイト仕上げ t=4	不燃木ルーバー(スギ材 t=20 CL塗装) 鋼製下地	
	更衣室1	緑なし畳 t=55 □900	①エクセルジョイント+エクセルホワイト仕上げ t=4 ②EP	EP	
	更衣室2	緑甲板 t=15			
	多目的室1	オークフローリング t=15	①エクセルジョイント+エクセルホワイト仕上げ t=4 ②EP	不燃木下見板貼り(スギ上小節 t=15 CL塗装)	
	多目的室2	オイルフィニッシュ2回塗			
	事務室	タイルカーペット t=6.5	①エクセルジョイント+エクセルホワイト仕上げ t=4 ②EP	不燃木下見板貼り(スギ上小節 t=15 CL塗装)	
	便所男	磁器質タイル t=9 □300 一部汚垂石 600×900	①h=1200まで磁器質タイル ②h=1200から EP-G	EP-G	
	便所女	磁器質タイル t=9 □300			
	多目的便所	せっき質タイル t=9 □300			
	倉庫1	長尺塩ビシート t=2	EP	化粧石膏ボード t=9.5	
	待合スペース	せっき質タイル t=10 □600	エクセルジョイント+エクセルホワイト仕上げ t=4	不燃木下見板貼り(スギ上小節 t=15 CL塗装)	
	参拝ホール1	磁器質タイル t=10 □600	①不燃木下見板貼り(スギ上小節 t=15 CL塗装)	不燃木ルーバー(スギ材 t=20 CL塗装) 鋼製下地	
	参拝ホール2		②エクセルジョイント+エクセルホワイト仕上げ t=4		
	階段室	長尺塩ビシート t=2	EP	EP	
	廊下1	磁器質タイル t=10 □600		不燃木下見板貼り(スギ上小節 t=15 CL塗装)	
	廊下2	長尺塩ビシート t=2	EP	化粧石膏ボード t=9.5	
	廊下3	せっき質タイル t=10 □600		不燃木下見板貼り(スギ上小節 t=15 CL塗装)	
	給湯室	長尺塩ビシート t=2	EP	化粧石膏ボード t=9.5	
	納骨機械室1	防塵塗装 モルタルt=100~150	ガラスウールクマツ t=25 二重壁代替打ち込み型枠 t=32	コンクリート打ち放し	
	納骨機械室2				
	納骨機械室3				
	納骨機械室4				
	地下1階	納骨機械室1			
		納骨機械室2			
		納骨機械室3			
		納骨機械室4			
	電気室	耐摩耗エポキシ塗床 シンダーコンクリート t=300	ガラスウールクマツ t=25 二重壁代替打ち込み型枠 t=32	コンクリート打ち放し	
	合葬式納骨施設	長尺塩ビシート t=2 均しモルタル t=48	二重壁代替打ち込み型枠 t=32	コンクリート打ち放し	
	廊下4	長尺塩ビシート t=2 均しモルタル t=48	—	コンクリート打ち放し	
	廊下5	防塵塗装	コンクリート打ち放し	PB t=21+21 素地しあげ	
	廊下6	モルタルt=100~150	一部PBt=21+21 素地しあげ		
	倉庫2	長尺塩ビシート t=2 均しモルタル t=48	—	コンクリート打ち放し	
	粉骨室	長尺塩ビシート t=2 均しモルタル t=48	EP	化粧石膏ボード t=9.5	
	更衣室	長尺塩ビシート t=2 均しモルタル t=48	EP	化粧石膏ボード t=9.5	
	休憩室	長尺塩ビシート t=2 均しモルタル t=48	EP	化粧石膏ボード t=9.5	
	ロッカー室	長尺塩ビシート t=2 均しモルタル t=48	—	コンクリート打ち放し	
	ドライエリア1	防水モルタル t=100~150	AEP	なし	
	ドライエリア2				
	湧水ピット1	防水モルタルによる水勾配	防水モルタル	なし	
	湧水ピット2				
	湧水ピット3				

■外部仕上

屋根	ガルバリウム鋼板 縦ハゼ葺き
外壁	エクセルジョイント+エクセルホワイト 左官仕上げ

■主要設備リスト

主要設備リスト

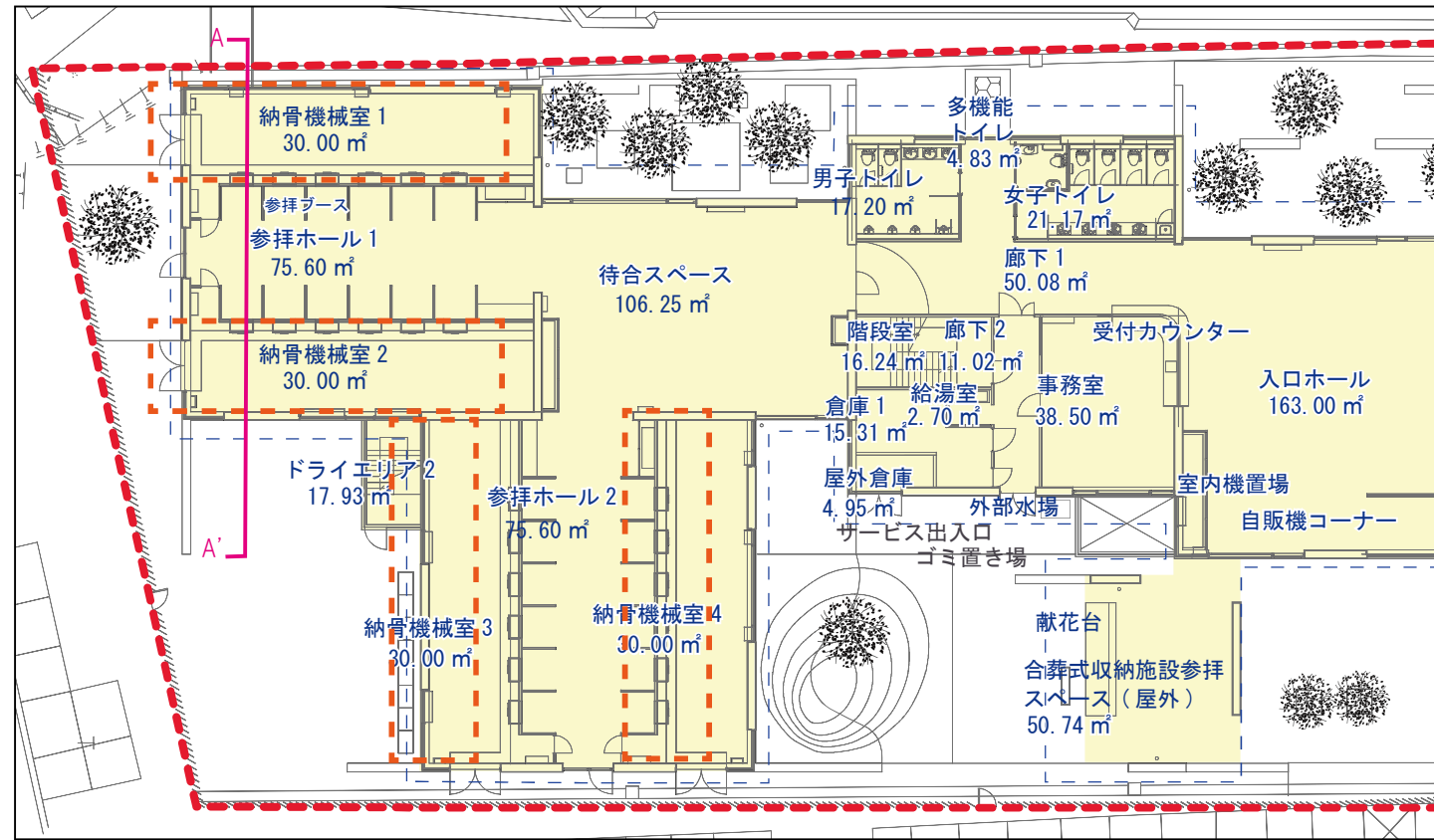
階数	名称	数量
1階	風除室	
	照明 DL01	6
	入口ホール	
	ガスヒートポンプ式マルチエアコン	2
	カウンターアローファン	1
	全熱交換換気扇	1
	照明 BR02	3
	照明 IND03-1500	34
	照明 IND03-550	6
	照明 SP03	20
更衣室1		
手洗いシンク	1	
ダクト用換気扇	1	
ルームエアコン	1	
オートドア制御盤	1	
照明 DL02	2	
更衣室2		
ルームエアコン	1	
ダクト用換気扇	1	
照明 DL02	2	
多目的室1		
ミニキッチン	1	
ガスヒートポンプ式マルチエアコン	1	
ストレートシロッコファン	1	
照明 PN01	6	
多目的室2		
ミニキッチン	1	
ガスヒートポンプ式マルチエアコン	1	
ストレートシロッコファン	1	
照明 PN01	6	
事務室		
ミニキッチン	1	
ガスヒートポンプ式マルチエアコン	1	
全熱交換換気扇	1	
放送アンブ	1	
ITV架	1	
デジタル電子交換機	1	
多機能電話機	4	
複合盤	1	
機械警備制御盤	1	
照明 DL04	5	
照明 PN01	8	
照明 ST01	2	
便所男		
ストレートシロッコファン	1	
照明 DL02	4	
照明 DL03	6	
照明 AJ02	3	
便所女		
ストレートシロッコファン	1	
照明 DL02	5	
照明 DL03	4	
照明 AJ02	5	
多目的便所		
ダクト用換気扇	1	
電気温水器	2	
照明 DL02	1	
倉庫1		
ダクト用換気扇	1	
照明 DL06	3	
倉庫外倉庫		
照明 DL06	1	
メインエントランス		
ガスヒートポンプ式マルチエアコン	1	
ガスヒートポンプ式マルチエアコン	1	
全熱交換換気扇	1	
照明 SP02	12	
照明 SP03	12	
照明 ST02	5	
照明 DL07	8	

階数	名称	数量
1階	参拝ホール1	
	ガスヒートポンプ式マルチエアコン	1
	カウンターアローファン	1
	照明 SP01	4
	照明 IND01	14
	照明 IND02	12
	照明 IND05 (994)	2
	照明 IND03 (1500)	36
	照明 IND03 (550)	4
	照明 BR02	2
照明 BR05	14	
照明 AJ01	12	
参拝ホール2		
ガスヒートポンプ式マルチエアコン	1	
カウンターアローファン	1	
照明 SP01	14	
照明 IND01	12	
照明 IND02	2	
照明 IND05 (994)	36	
照明 IND03 (1500)	4	
照明 IND03 (550)	2	
照明 BR02	14	
照明 BR05	12	
照明 AJ01		
階段室		
廊下1		
照明 AJ01	18	
照明 IND05 (1421)	14	
廊下2		
ガスヒートポンプ式マルチエアコン	1	
照明 DL02	4	
廊下3		
照明 AJ01	18	
照明 IND05 (1488)	6	
給湯室		
電気温水器	1	
照明 BR01	1	
照明 BR03	1	
納骨機械室1		
ストレートシロッコファン(1階1,地下)	2	
全熱交換換気扇	2	
湧水ポンプ	1組	
一般電話機壁掛専用型	1	
火災警報ベル	1	
照明 BS01	16	
納骨機械室2		
ガスヒートポンプ式マルチエアコン	1	
ストレートシロッコファン(1階1,地下)	2	
全熱交換換気扇	2	
一般電話機壁掛専用型	1	
火災警報ベル	1	
照明 BS01	16	
納骨機械室3		
ガスヒートポンプ式マルチエアコン	1	
ストレートシロッコファン(1階1,地下)	2	
全熱交換換気扇	2	
一般電話機壁掛専用型	1	
火災警報ベル	1	
照明 BS01	16	
納骨機械室4		
ストレートシロッコファン(1階1,地下)	2	
全熱交換換気扇	2	
湧水ポンプ	1組	
一般電話機壁掛専用型	1	
火災警報ベル	1	
照明 BS01	16	
合葬式納骨施設参拝スペース(屋外)		
照明 OSP01	4	
照明 OSP07	4	

階数	名称	数量
地下1階	電気室	
	ストレートシロッコファン	2
	一般電話機壁掛専用型	1
	高圧受電盤	1
	低圧動力盤	1
	低圧電灯盤	1
	照明 BS02	6
	合葬式納骨施設	
	ストレートシロッコファン	1
	湧水ポンプ	1組
一般電話機壁掛専用型	1	
照明 BS02	8	
廊下4		
照明 BS02	4	
廊下5		
照明 BS01	1	
廊下6		
照明 BS01	1	
倉庫2		
ダクト用換気扇	1	
照明 BS02	1	
粉骨室		
ダクト用換気扇	1	
照明 BS02	1	
更衣室		
ダクト用換気扇	1	
照明 DL06	2	
休憩室		
ヒートポンプ式マルチエアコン	1	
ダクト用換気扇	1	
一般電話機壁掛専用型	1	
照明 DL06	4	
ロッカー室		
ダクト用換気扇	1	
照明 BS01	1	
ドライエリア1		
雨水ポンプ	1組	
照明 BR04	3	
ドライエリア2		
照明 雨水ポンプ	1組	
照明 BR04	4	
ピット3		
湧水ポンプ	1組	

施設概要書 (4) -1 納骨機械室 (自動搬送式納骨施設) 平面図・断面図

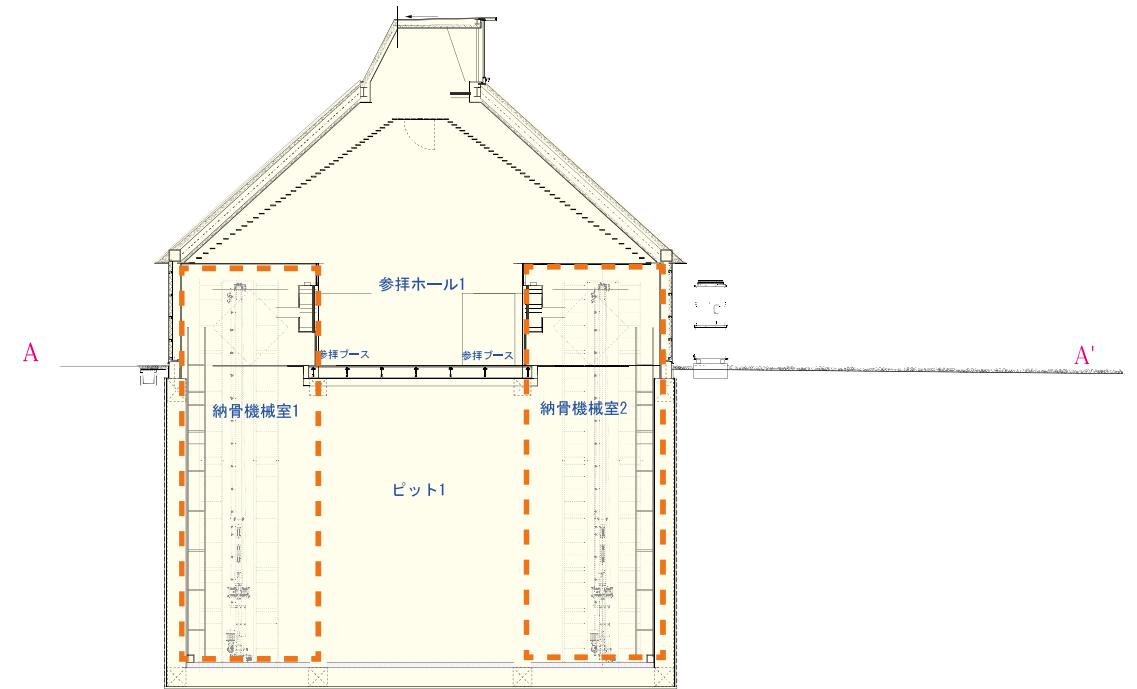
■納骨機械室平面図



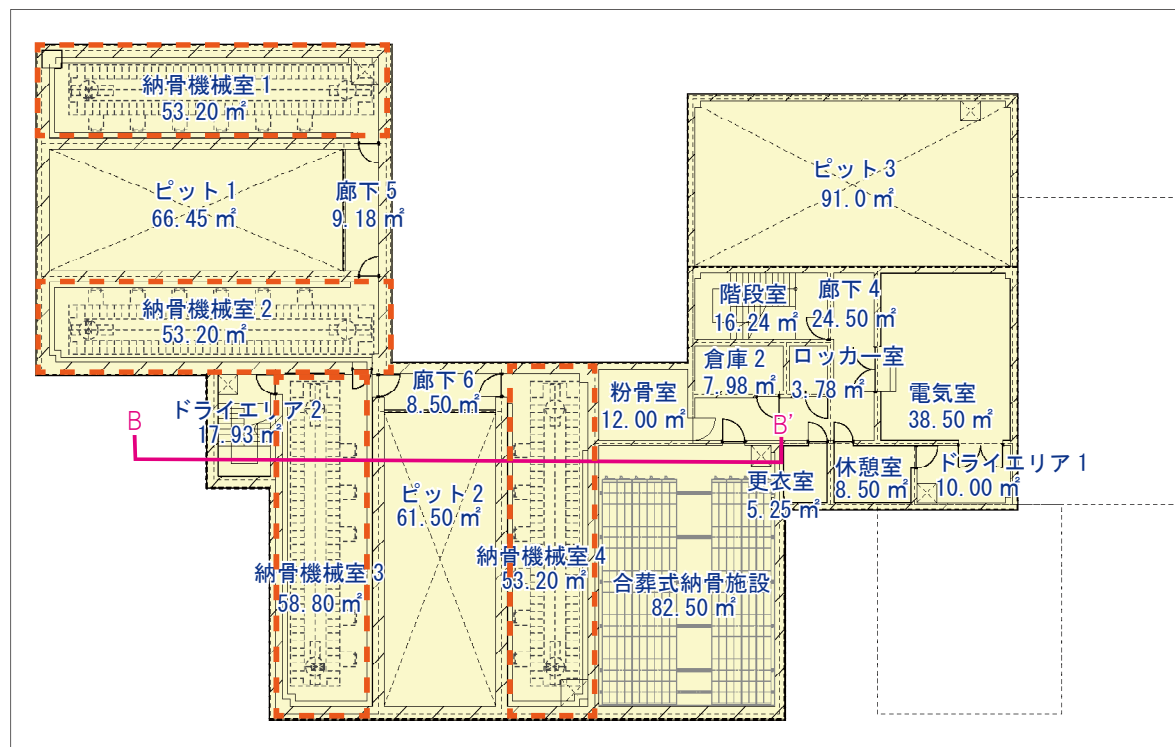
納骨機械室平面図 (1階)

納骨機械室

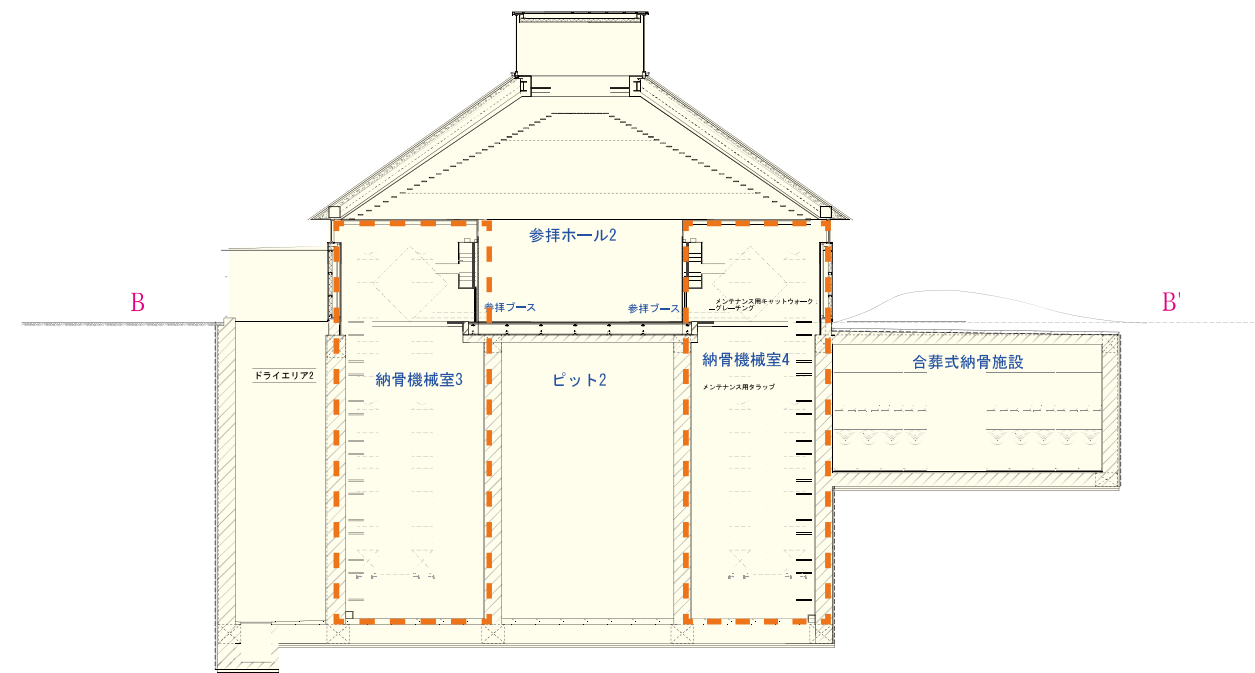
■納骨機械室断面図



納骨機械室 A-A' 断面図

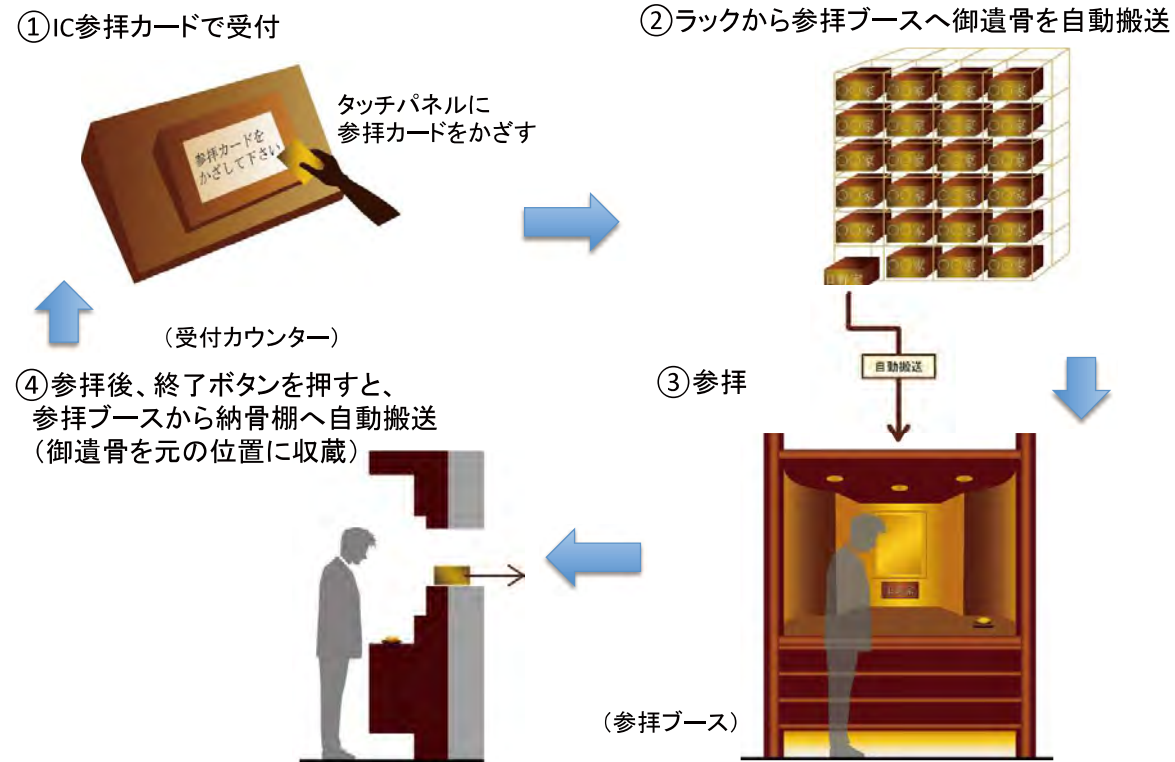


納骨機械室平面図 (地下1階)



納骨機械室 B-B' 断面図

■自動搬送式納骨機械設備のしくみ (イメージ)



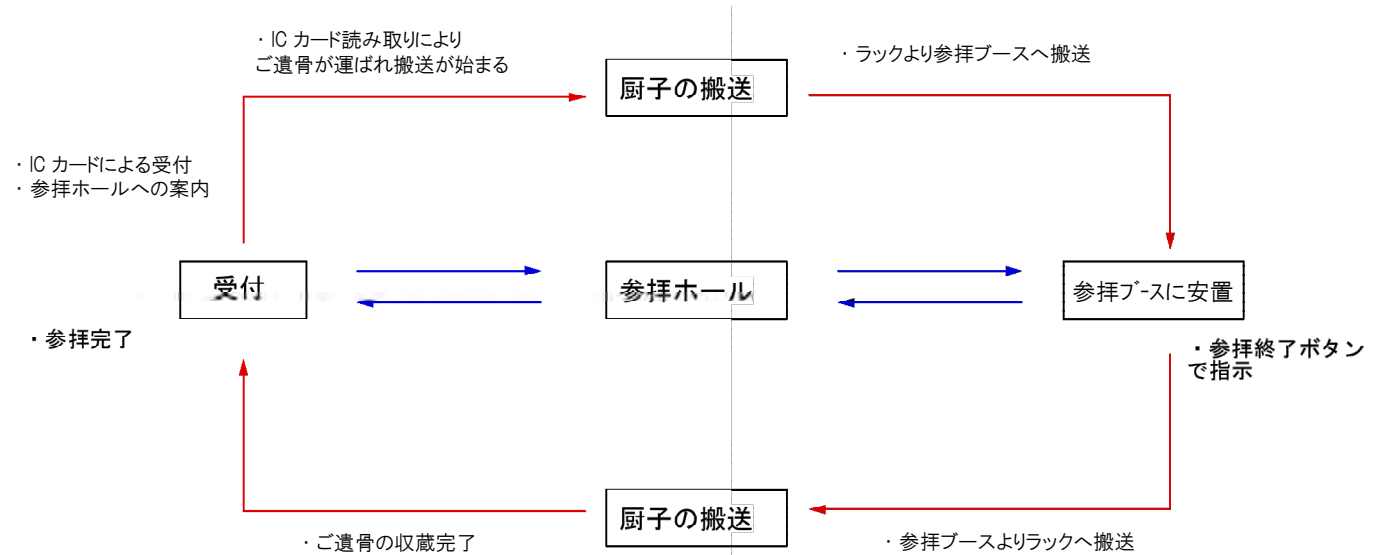
■自動搬送式納骨機械設備のシステム概要

- ・自動搬送式納骨機械設備のシステムは、収蔵・搬送を厨子単位で行うラッククレーンと、ラックから参拝ブースへ厨子を搬送する厨子搬送設備 (コンベヤ) により構成されます。
- ・参拝者が IC カードにて読み込ませることで指定の厨子を参拝ブースに搬送し、参拝終了後、ラック内の元の棚に搬送・収蔵します。

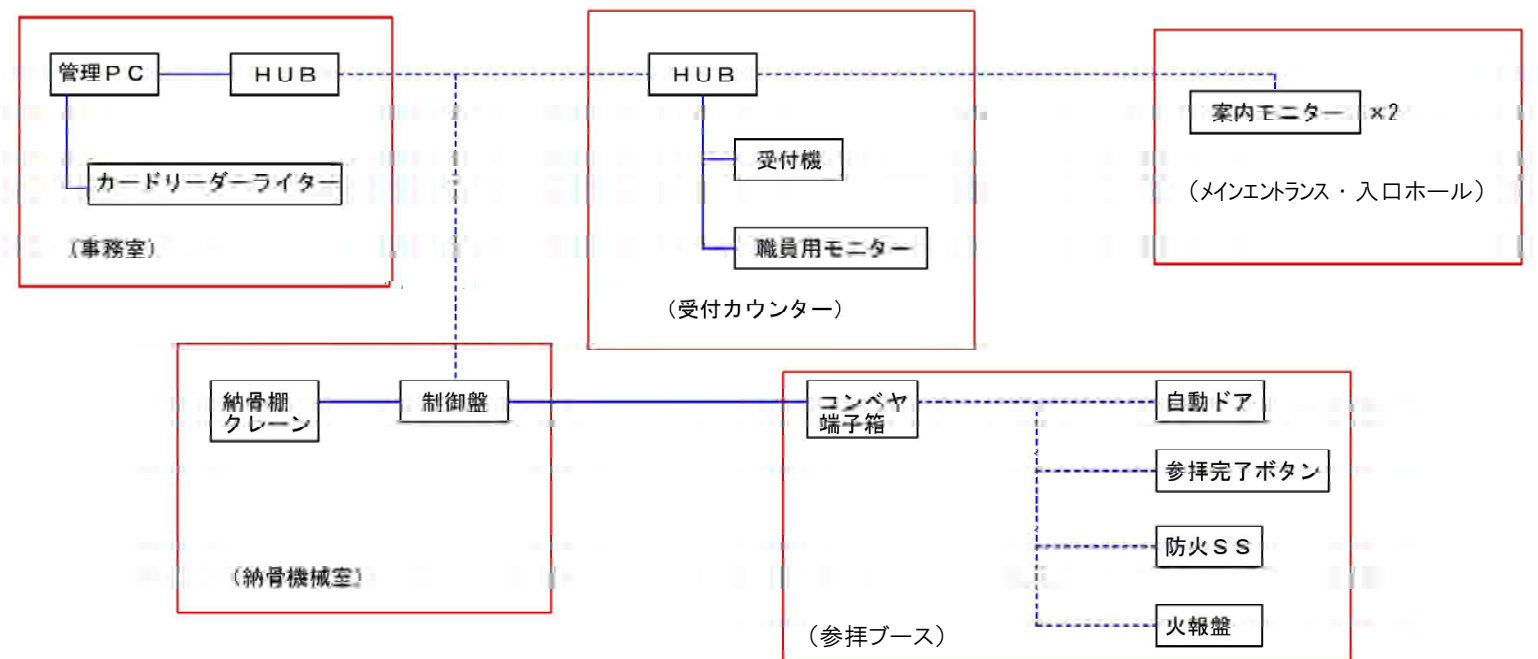
【システムの構成機器】

1. ラック 6,500 棚 (1,625 棚 × 4 セット) 以上収蔵する・・・1 式
2. ラッククレーン・・・4 台
3. 厨子搬送設備 (コンベヤ) (6 か所 × 4 セット = 24 か所)・・・1 式
4. 制御装置・・・1 式
5. 管理コンピューター・・・1 式

【自動搬送式納骨機械設備のしくみ】



【機器・システム構成図】



■参拝ブース (イメージ)



参拝ブース

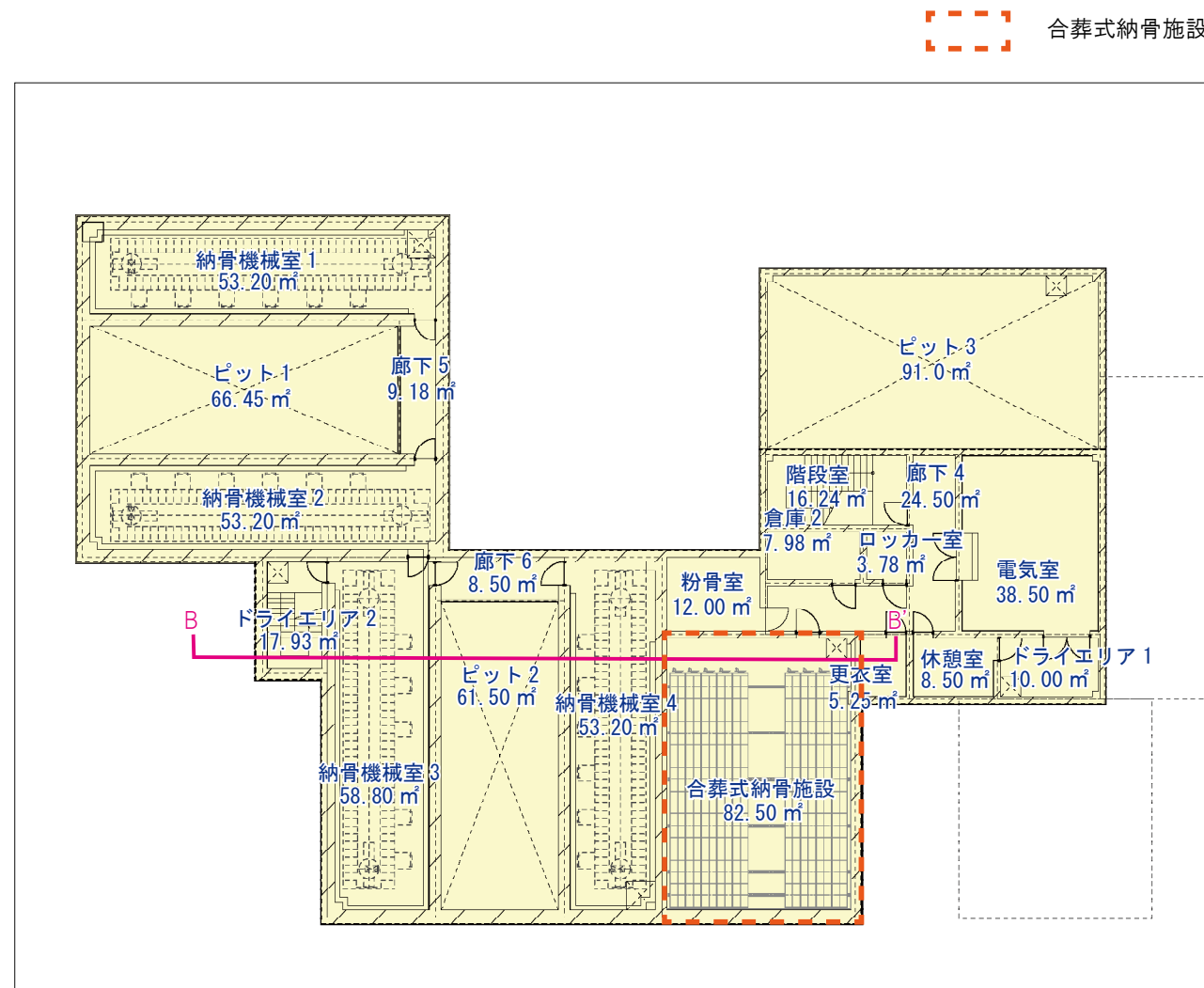


厨子 (金属製、骨壺を納めた例)

■厨子 (納骨箱) の規格

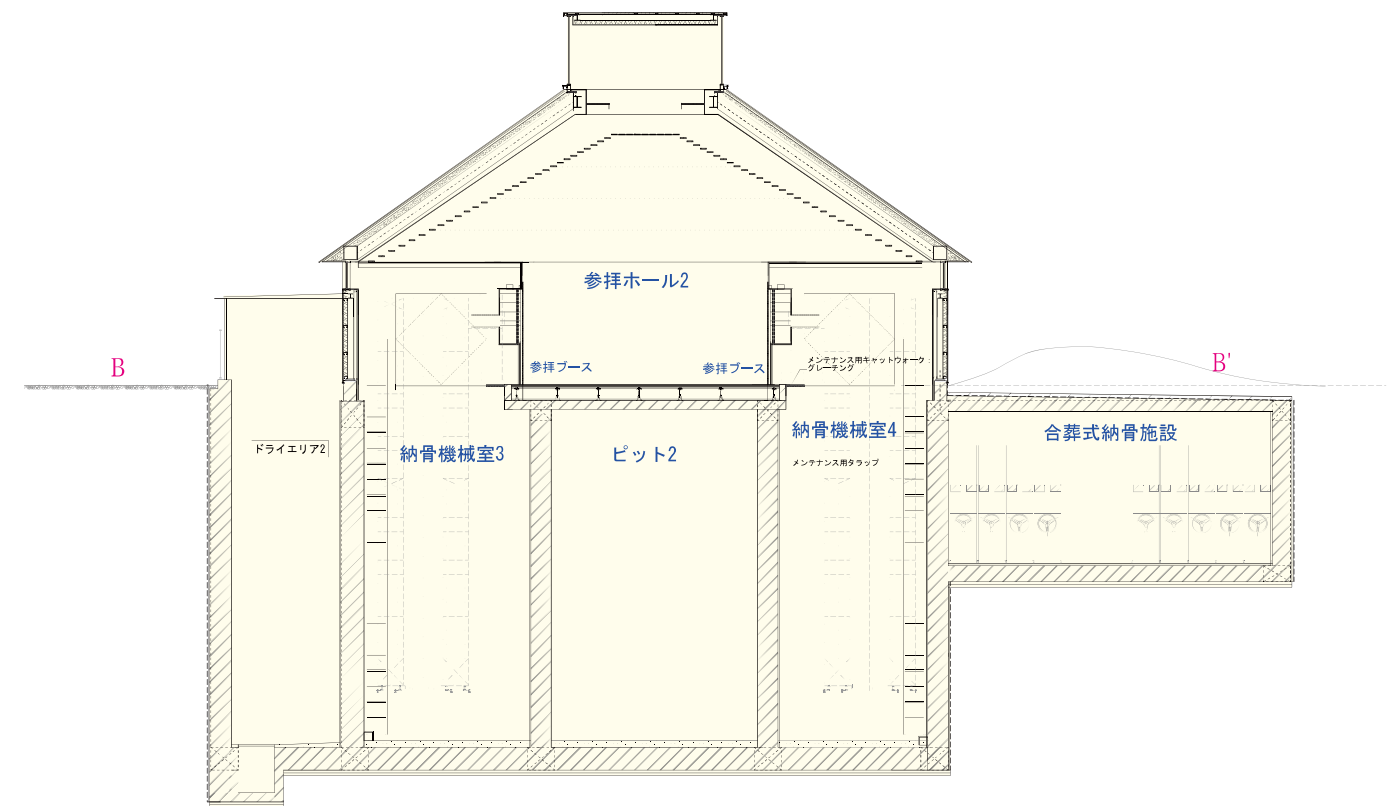
- 荷姿寸法: W260mm × D480mm × H260mm
(厨子及び石板を含んだ最大寸法)
- 荷姿重量: 最大 196N (20kgf)
平均 147N (15kgf)
- 素材: SUS 製

■合葬式納骨施設平面図



合葬式納骨施設平面図 (地下 1 階)

■合葬式納骨施設断面図

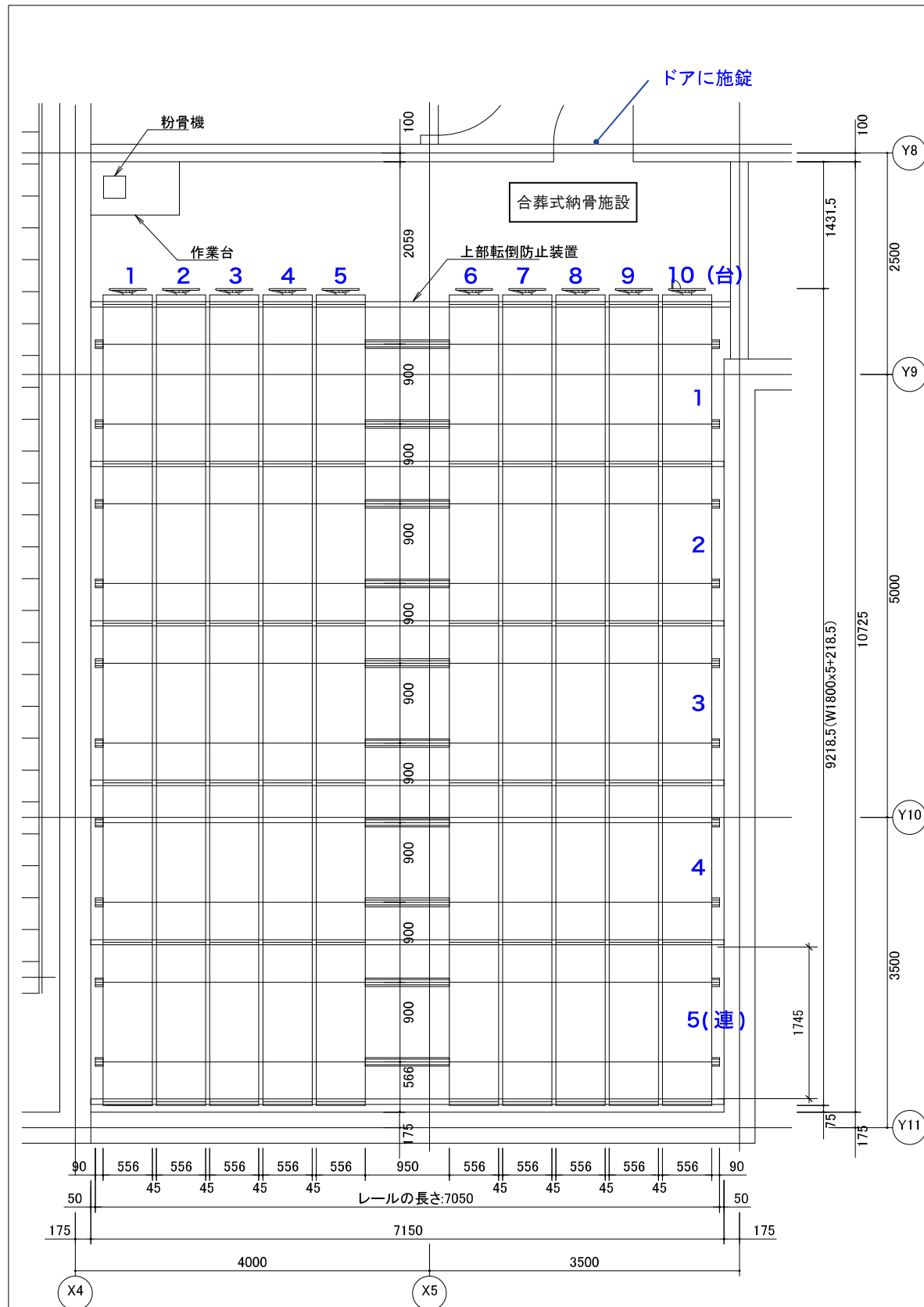


合葬式納骨施設 B-B' 断面図

施設概要書 (5) -2 合葬式納骨施設

日野こもれび納骨堂

■合葬式納骨施設



移動棚 配置図 S=1/60

移動棚 数量表

型式	台数	延連数	延段数
可動単式5連 有効8段 ZBLH 6X5-aa9SMR/ M2S4	10	50	400

X=2798(高さ)、aa=556(奥行)
 $10(台) \times 5(連) = 50(延連数)$
 $50(延連数) \times 8(段) = 400(延段)$

備考

移動棚には、下部転倒防止金具、回転式落下防止金具(φ13.8)、機械式通路内安全装置、上部転倒防止装置、中ビーム(3・6段目のみ)付とします。
 移動棚には、免震装置(ロック解除装置、エンドストッパー接触防止装置、エンドストッパー接近防止機能)付とします。
 レールは、埋込レール(オールステンレス)とします。
 収容物:金属製BOX(W156×D250×H230)、BOX内には粉骨後のご遺骨(7寸壺相当)を収容しております。(袋入り)
 収容数は、4袋/箱にて算出してあります。
 (金属製BOXは20箱/段にて算出してあります。)

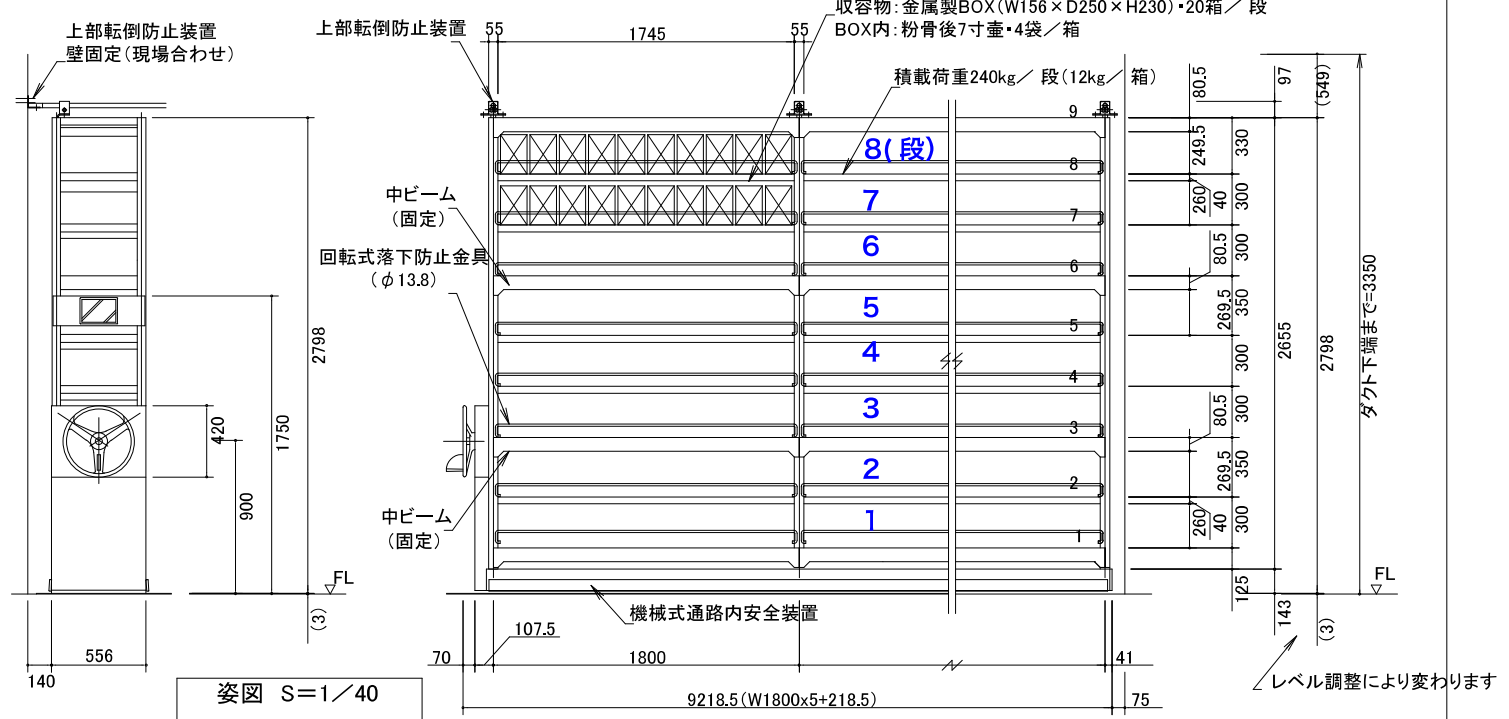
収容数 資料

延段数(総計)	収納段数	収容数(箱)	収容数(袋)
400	250段	5,000箱	20,000袋

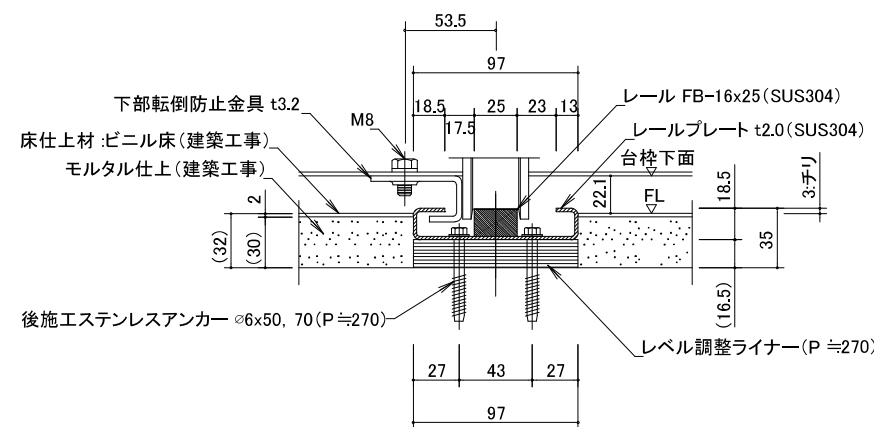
収容数は、4袋/箱にて算出
 1段あたり 20箱収容
 1箱あたりの収容袋(体)数は 4袋/箱
 400段のうち、250段を使用し収容
 収容数
 $250段 \times 20箱 = 5,000箱$ $5,000箱 \times 4袋 = 20,000袋(体)$
 ※残150段は、有るスペースとして確保。

可動棚 荷重資料(B案)

条件 ~ 積載荷重 240kg/段
 (総重量)110,000kg / (占有面積)66.90㎡
 床荷重 = 1,645 kg/㎡
 レール反力 = 1,910 kg/m ※レール1m当りに掛る荷重



姿図 S=1/40

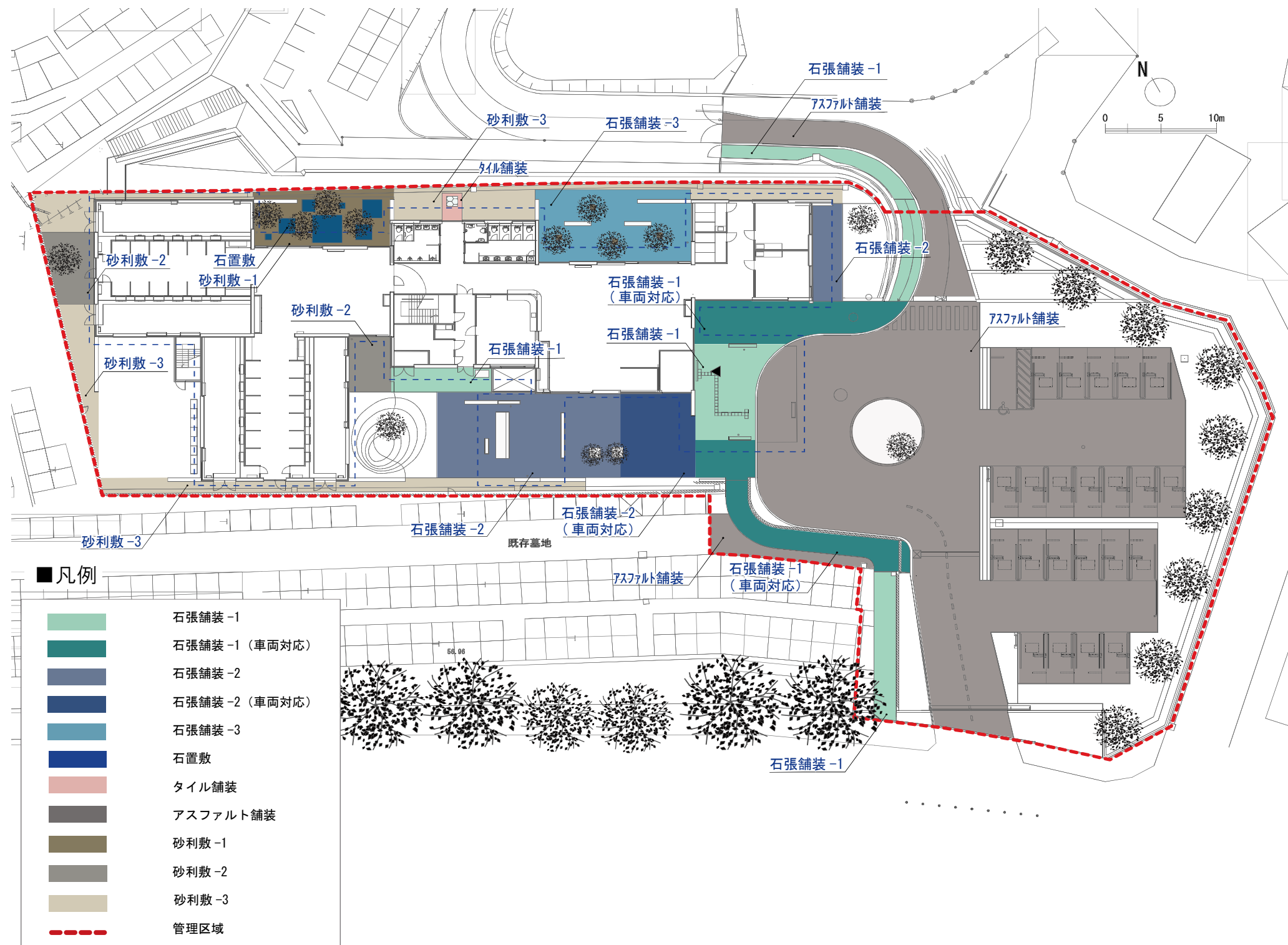


埋込レール詳細図 S=1/4

レール間床仕上面は図面寸法より高くないよう打設願います。
 *(台枠下面とのクリアランス保持のため)

横浜市建築局	工事名	日野公園墓地納骨堂新築工事 (建築工事)
年月日 平成27年3月	縮尺	A1 1/20 A3 1/40
設計者	図面名称	部分詳細図12
一級建築士事務所 株式会社エコーランド	図面番	図面枚数
一級建築士登録第318764号 藤澤 隆	図面枚数	図面番号
		A-88

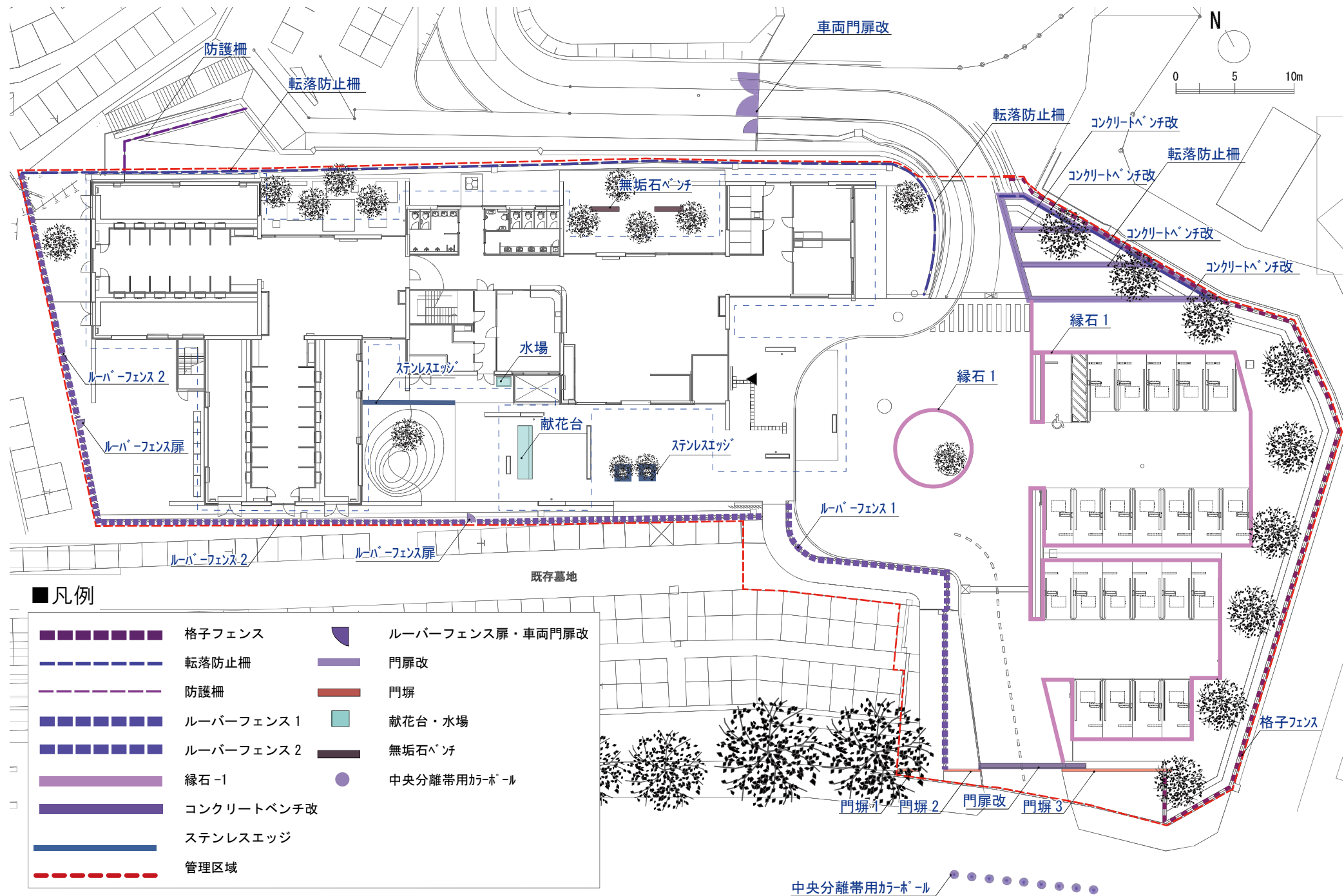
(6) 園路広場・屋外工作物



■主要施設リスト

名称	仕様・形状寸法	単位	数量
石張舗装-1	花崗岩 黒 300/300/t30mm 表面JP仕上げ	m2	279
石張舗装-2	花崗岩 黒 50/400, 550, 600(1:1:1)/t30mm 表面JP仕上げ	m2	204
石張舗装-3	花崗岩 黒 120/600/t40mm 表面 割肌:JP:ピシヤン仕上げ=1:1:1	m2	92
石置敷	花崗岩 黒 t70 本磨き仕上げ 600/600, 750/750, 900/900,	m2	17
タイル張舗装	磁器質タイル 600/600/t10mm	m2	3.9
アスファルト舗装	表層50/50 路盤厚150/200	m2	1084
砂利敷1	φ5-10 t=100:黒御影砕	m2	48
砂利敷2	φ20-30 t=100:黒御影砕	m2	46
砂利敷3	φ50-150 t=100:黒御影砕	m2	174

(6) 園路広場・屋外工作物



名称	仕様・形状寸法	単位	数量
コンクリートベンチ改	W=300 H680~H710 W=200 H1055~H1410	箇所	7
無垢石ベンチ	W=2400 H=400	箇所	2
献花台	L=5,600 D=1,200 H=700	箇所	1
水場	献花台の水場を含む	箇所	2
ルーバーフェンス扉	片扉 W=900	箇所	2
門扉改	W=9100 H=1200 D=400	箇所	1
車両門扉改	W=6200 H=2000	箇所	1
門塀1	W=800 H=1700 D=200	m	1.8
門塀2	W=3260 H=1700 D=200	m	3.3
門塀3	W=9300 H=1700 D=200	m	9.3
格子フェンス	H=1500	m	79
転落防止柵	H=1200 メッシュ	m	107
防護柵	H=1100 縦格子	m	13
ルーバーフェンス1	H=1200	m	34
ルーバーフェンス2	H=1600	m	83
緑石-1		m	185
ステンレスエッジ	FB60 t3mm	m	20
中央分離帯用カラーポール	H=800	個	9

- 凡例
- 格子フェンス
 - ルーバーフェンス扉・車両門扉改
 - 転落防止柵
 - 門扉改
 - 防護柵
 - 門塀
 - ルーバーフェンス1
 - 献花台・水場
 - ルーバーフェンス2
 - 無垢石ベンチ
 - 緑石-1
 - 中央分離帯用カラーポール
 - コンクリートベンチ改
 - ステンレスエッジ
 - 管理区域