

市有財産への飲料自動販売機 設置事業者募集要領

(この入札に参加するためには事前の申込が必要です)

令和3年2月実施

横浜市緑区

入札物件（飲料自動販売機設置場所貸付物件）一覧表

■貸付期間 令和3年4月1日～令和8年3月31日（5年間）

物件番号	所在地 (貸付場所)	台数	貸付面積 (m ²)	最低歩合率 (%)
02-81-001	緑区長津田二丁目1番3号 横浜市緑区民文化センター (建物内地下1階 情報コーナー)	2台	3.00 m ²	販売実績の 20%以上

※ 消費税納税事業者の場合、建物内の貸付料には消費税額が加算されます。

※ 電気料金については、別途、請求します。

【参考】直近の販売実績

(1) 令和元年度

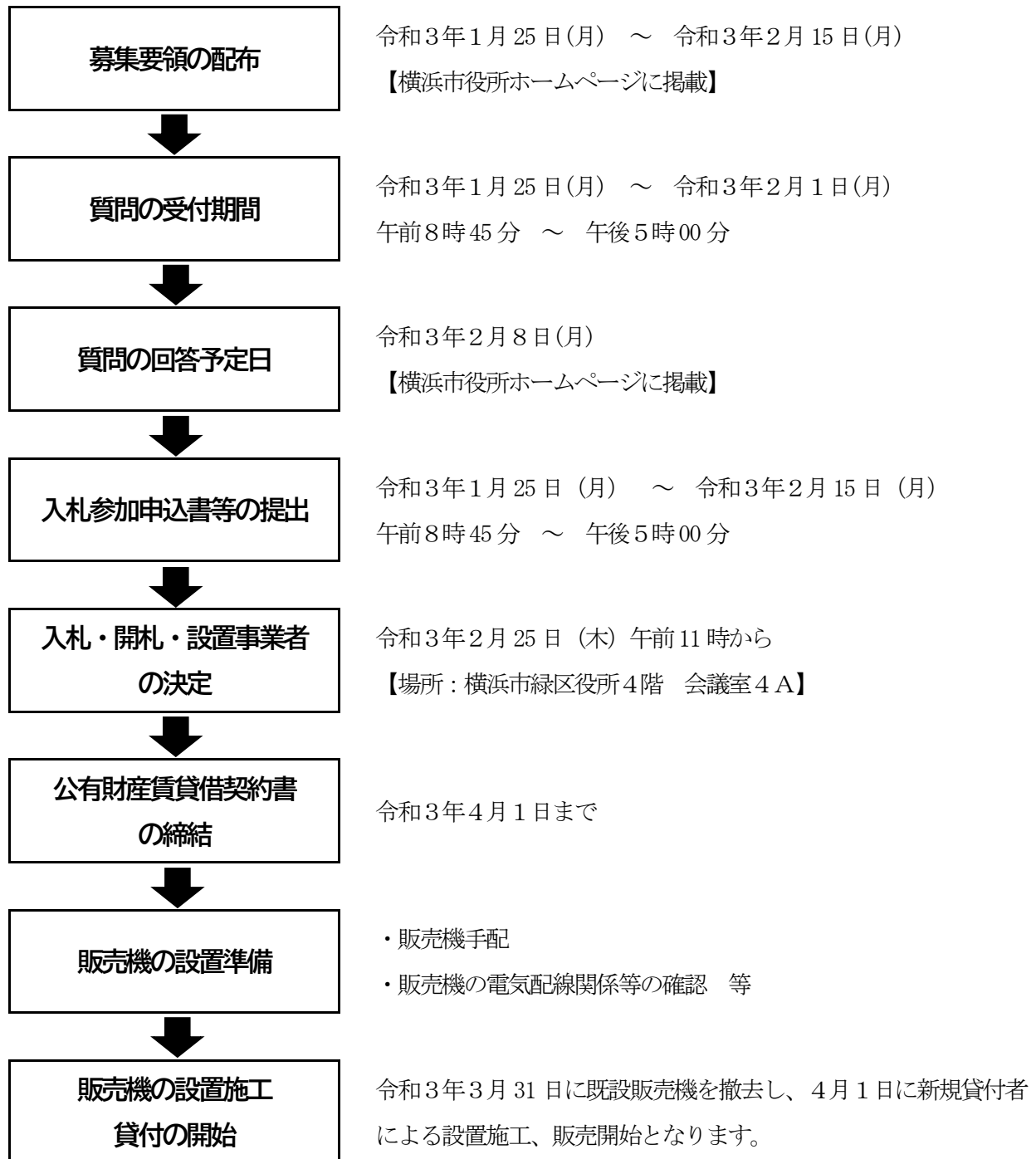
	販売本数 (本)	売上金額 (円)
平成31年4月	844	110,420
令和元年5月	911	119,660
6月	542	71,740
7月	1,025	135,760
8月	837	110,890
9月	745	98,650
10月	666	87,750
11月	1,115	146,920
12月	1,082	142,720
令和2年1月	1,051	138,710
2月	856	111,230
3月	394	51,000
合計	10,068	1,325,450

(2) 令和2年度

	販売本数 (本)	売上金額 (円)
令和2年4月	0	0
5月	0	0
6月	138	18,020
7月	539	71,760
8月	247	32,590
9月	579	75,970
10月	509	67,000
11月	549	72,310
合計	2,561	337,650

※ 緑区民文化センターでは、令和2年3月3日から令和3年5月31日までの期間、新型コロナウイルス感染症拡大防止の対応として、一部休館をしていました。

入札方式による貸付の流れ（概要）



市有財産への飲料自動販売機設置事業者募集要領

1 入札物件

入札物件、最低貸付料は、「入札物件一覧」（1 ページ）のとおりです。なお、本市の都合により入札を延期し、中止し、又は取り消す場合があります。

2 入札参加者の資格

- (1) 地方自治法施行令（昭和 22 年政令第 16 号）第 167 条の 4 の規定に該当しない者であること。
- (2) 入札参加申込書の提出期間の最終日から入札日までの間のいずれの日においても、横浜市一般競争参加停止及び指名停止等措置要綱（以下「指名停止措置要綱」という。）に基づく一般競争参加及び指名停止の措置を受けていない者であること。または、横浜市一般競争入札及び指名競争入札に参加する資格を有する者以外で、指名停止措置要綱別表第 1 から別表第 3 までの各号に掲げる措置要件及び当該各号に定める期間に該当する者でないこと。
- (3) 国税及び横浜市税の滞納がないこと。
- (4) 本要領記載の貸付け条件及び法令等を遵守し、「借受人自らが貸付物件（入札物件）に飲料（酒税法（昭和 28 年法律第 6 号）による酒類又はその類似品を除く。以下同じ）等を販売する自動販売機及び飲料容器等の回収容器等を設置し、貸付期間中継続して、営業・運営する事業」（以下「飲料自動販売機設置運営事業」という。）を行う資力、能力等を有する者であること。
- (5) 平成 30 年度及び令和元年度において、飲料自動販売機設置運営事業の実績を有していること。
- (6) 公共の安全及び福祉を脅かすおそれがある団体又は公共の安全及び福祉を脅かすおそれがある団体に属する者でないこと。
- (7) 市有財産への飲料自動販売機設置事業者入札に参加し、落札決定後、正当な理由なく契約を締結しなかった者でないこと。

3 契約にあたっての主な条件

(1) 貸付契約の内容

本貸付契約は、地方自治法（昭和 22 年法律第 67 号）第 238 条の 4 第 2 項第 4 号の規定により、借地借家法（平成 3 年法律第 90 号）第 38 条の規定に基づく定期建物賃貸借契約（屋外設置の場合には、第 25 条の規定に基づく借地契約）です。

(2) 貸付期間

令和 3 年 4 月 1 日から令和 8 年 3 月 31 日まで

(3) 貸付物件の用途指定

飲料自動販売機設置運営事業の用途に供さなければなりません。

(4) 禁止事項

次に掲げる行為はできません。判明した場合には、違反事項として契約解除の事由となります。

ア 飲料自動販売機設置運営事業以外の用途で使用すること。

イ 貸付物件に建物を建設又は工作物を設置すること。

ウ 貸付物件を第三者に転貸すること。また、本件賃貸借権を第三者に譲渡し、又は他の権利を設定すること。

エ 貸付物件に設置した自動販売機において酒類又はその類似品を販売すること。

(5) 売上報告書の提出

貸付物件に係る自動販売機の売上状況は、3か月ごとに取りまとめ、翌月の15日までに、売上報告書を提出しなければなりません。

(6) 実地調査等への協力義務

前記(3)及び(4)の履行状況を確認するため、横浜市が利用状況等についての実地調査を行うとき、又は関係資料の提出を求めたときには、借受人は横浜市に協力しなければなりません。

(7) 違約金の支払義務

前記(3)から(5)の条件に違反した場合には、契約金額(貸付料総額)の100分の30に相当する額を違約金として横浜市に支払わなければなりません。

(8) 貸付物件の引渡し等

貸付物件は現況で引き渡しますので、飲料自動販売機設置運営事業に必要な費用は借受人が負担するとともに、契約期間終了後は、横浜市の承諾がある場合を除き、原状に回復して返還しなければなりません。

4 入札の参加申込

(1) 入札参加申込書等の提出

ア 提出期間 令和3年1月25日(月)から令和3年2月15日(月)まで(日曜日、土曜日及び祝日を除く)

受付時間 午前8時45分から午後5時00分まで(正午から午後1時を除く)

イ 提出場所 横浜市緑区寺山町118番地

横浜市緑区地域振興課(横浜市緑区役所4階41番窓口)

ウ 提出方法 持参。※電話、郵送による受付は行いません。直接来庁してお申し込みください。

(2) 申込に必要な書類

ア 申込者が法人の場合

(ア) 入札参加申込書

(イ) 商業登記簿謄本(履歴事項全部証明書) ※入札参加申込日から3か月以内に取得したもの

(ウ) 代表者の印鑑証明書

(エ) 国税の納税証明書(その3の3「法人税」及び「消費税及び地方消費税」の未納税額のない証明用)を提出)

(オ) 市税の納税証明書 ※入札参加申込日から3か月以内に取得したもの

① 法人市民税(申込時点において終了している事業年度のうち直近2年度分)

② 固定資産税(償却資産分を含む。直近2年度分)

- (カ) 財務諸表の写し（直前2年間分）
- (キ) 飲料自動販売機設置運営事業実績
（過去2年度分（平成30年4月1日から令和2年3月31日まで））
- (ク) 設置を希望する自動販売機のカタログ

イ 申込者が個人の場合

- (ア) 入札参加申込書
 - (イ) 印鑑登録証明書
 - (ウ) 国税の納税証明書（その3の2「申告所得税」及び「消費税及び地方消費税」の未納税額のない証明用）を提出) ※入札参加申込日から3か月以内に取得したもの
 - (エ) 市税の納税証明書 ※入札参加申込日から3か月以内に取得したもの
 - ① 個人市民税（直近2年度分）
 - ② 固定資産税（償却資産分を含む。直近2年度分）
 - (オ) 破産者でないことの証明書 ※入札参加申込日から3か月以内に取得したもの
 - (カ) 成年被後見人又は被保佐人とする記載がないことの証明書 ※入札参加申込日から3か月以内に取得したもの
 - (キ) 確定申告の際の提出書類一式の写し(直前決算2年間分)
 - (ク) 設置を希望する自動販売機のカタログ
- (3) **一般競争入札参加資格の喪失**
- 一般競争入札の参加資格があると認められたものが、前述「2 入札参加者の資格」の各号のいずれかの資格を欠いたとき、または「3(2) 申込に必要な書類」に虚偽の記載があったときは、当該入札の参加資格を喪失します。

5 質問書及び回答について

(1) 質問受付期間

令和3年1月25日(月)から令和3年2月1日(月)まで（日曜日及び土曜日を除く）

受付時間 午前8時45分から午後5時00分まで

(2) 質問提出方法

質問書（横浜市所定様式）を電子メールにより、次の送付先にお送りください。

送付先：md-shiteikanri@city.yokohama.jp

※電子メールの件名は「【自動販売機設置業者質問書】法人又は個人名」としてください。

(3) 回答予定日

令和3年2月8日(月)までに、横浜市役所ホームページ（https://www.city.yokohama.lg.jp/business/nyusatsu/kakukukyoku/2021/sonota/midori/shisetsu_hanbaiki.html）で回答します。

なお、再質問は認められません。

6 入札参加資格の確認等

上記4(2)の提出書類により入札参加資格の有無を確認し、令和3年2月18日(木)に、申請者あてに結果を書面で通知します。

なお、参加資格のある方に対しては、入札書様式及び入札参加にあたっての留意事項を送付します。また、当該結果の通知後であっても、不正等が判明した場合には、入札参加資格を取り消します。

7 入札の手続き等

(1) 入札の日時及び場所

日時 令和3年2月25日(木) 午前11時から

場所 横浜市緑区役所 4階 会議室4A(横浜市緑区寺山町118番地)

(2) 入札の方法等

ア 入札保証金

入札保証金は免除します。

イ 入札歩合率

入札歩合率は販売実績に対する歩合率を小数点以下第一位まで記入してください。

ウ 入札方法

入札は本市指定の入札書を使用し、入札用封筒に入札書のみを入れ入札箱に投入してください。入札書の投入後、その提出した入札書の引き換え、変更又は取消しをすることはできません。

(3) 入札の無効

次の各号の一に該当する入札は無効とします。

- ア 2に定める入札参加資格のない者が行った入札
- イ 所定の入札書以外の用紙を使用して行った入札
- ウ 最低歩合率を下回る入札
- エ 2通以上の入札をしたもの
- オ その他入札要領において無効とするもの

(4) 落札者の決定方法

ア 入札書投入完了後、直ちに開札を行います。開札の結果、最低歩合率以上の最高の歩合率をもって入札したものを落札者とします。

イ 開札の結果、落札となるべき同率の入札をした者が2者以上あるときは、直ちに当該入札者にくじを引かせ、落札者を決定します。なお、当該入札者にくじを引かない者がいるときは、当該入札事務に関係のない本市職員がこれに代わってくじを引き、落札者を決定します。

ウ 入札結果は、全ての入札を対象として、その場で次の内容を公表します。

(ア) 法人が行った入札：「商号」及び「入札歩合率」

(イ) 個人が行った入札：「個人であること(氏名の公表は行いません)」及び「入札歩合率」

- エ 落札者、落札歩合率については、横浜市役所ホームページにおいても公表します。
- オ 再度入札は実施しません。

8 契約の手続等

(1) 契約条項

別添「公有財産賃貸借契約書」（標準契約書）を参照してください。

(2) 契約の締結及び方法

本市が指定する期日までに契約保証金を納付の上、公有財産賃貸借契約書の記名押印をもって契約を締結します。

ア 契約の締結及び履行に関する費用については、全て落札者の負担とします。

イ 契約者の名義は、入札者名義で行います。

9 販売機設置の手続等

契約締結後、借受人は令和3年4月1日から、設置場所で飲料自動販売機設置運営事業を開始できるよう、販売機設置のための準備を行なっていただきます。

(1) 電気料金、水道料金の専用子メーターの設置

借受人は貸付料のほかに、光熱水費の実費を毎月お支払いいただきます。既存の自動販売機を設置した業者が設置したものであるため、引継ぎについては、別途、協議が必要になります。新規に設置を希望する場合は、借受人の負担で専用子メーターを設置してください。

また、単独引込により給電を希望する場合についても、同様に借受人の負担となります。

専用子メーターを設置しない場合及び単独引込による給電を行わない場合の電気料金は、以下の計算に基づき、各年度分、指定期日までにまとめてお支払いいただきます。

※ 電気料金負担額＝自動販売機消費電力量×稼働率×電気料金単価×24時間×日数

自動販売機消費電力量については、設置をしていただく自動販売機の数値となります。

稼働率は、年平均稼働率35%とします。

電気料金単価については、契約締結時の単価を使用します。夏季（7月1日から9月30日まで）とその他の季節では、電気料金単価が異なります。

(2) 販売機の設置

既設の自動販売機がある物件については、令和3年3月31日に撤去を行います。借受人は、令和3年4月1日に新設、営業開始できるようにそれまでに入替えの準備作業を行ってください。なお、設置に係る工事費については、借受人の負担とします。

10 その他

緑区民文化センターでは、令和3年7月から令和4年3月まで、天井脱落対策工事の実施を予定しており、工事期間においては、工事の対象となるホールの利用を中止します。

入 札 要 領

第1条 入札希望者は、横浜市公告、公有財産賃貸借契約書（標準契約書）及び本要領を熟読の上、入札してください。

第2条 現物と公告数量が符合しない場合でもこれを理由として契約の締結を拒むことはできません。

第3条 代理人により入札する場合は、入札前に必ず委任状を提出してください。

第4条 入札は所定の入札書により、封書にして入札日時に提出しなければなりません。

第5条 入札書には、入札者の所在及び名称（個人の場合、住所及び氏名）を記入の上、押印するものとし、また歩合の割合の記入は算用数字を使用してください。

第6条 提出済みの入札書は、その事由の如何に拘わらず、引換、変更又は取消しを行うことはできません。

第7条 次の各号の一に該当する入札は無効とします。

- 1 地方自治法施行令（昭和22年政令第16号）第167条の4の規定に該当する者による入札
- 2 入札参加申込書を提出していないもの
- 3 郵送をもって入札書を送付してきたもの
- 4 所定の入札書以外の用紙を使用して行った入札
- 5 最低歩合率を下回る入札
- 6 同一の物件に対して1人で2通以上の入札をしたもの
- 7 入札書に所在及び名称（個人の場合、住所及び氏名）の記入及び押印のないもの
- 8 代理人による入札において、入札書に代理人の住所及び氏名の記入並びに押印のない入札
- 9 入札書の歩合率記入がないか、歩合率を訂正したもの
- 10 横浜市契約規則（昭和39年3月横浜市規則代59号）第19条に該当するもの
- 11 その他横浜市が入札書不完全と認めたもの

第8条 開札は入札者の面前で行います。ただし、入札者又はその代理人が開札場所に出席しない場合には、横浜市の指定した者を立会わせて開札します。この場合、異議の申立はできません。

第9条 落札者は、最低歩合率以上の割合で最高のものもって決定します。ただし、落札者となる同率の入札が2人以上あるときは直ちにくじを引かせ落札者を決定します。

この場合入札者がくじを引かないときは、横浜市の指定した者にくじを引かせ落札者を決定し、異議の申立はできません。

第10条 落札者が横浜市の指定する日までに契約を締結しない場合には、落札者としての資格は失われ、次順位者が契約を締結する資格者となります。

第11条 本条に定めのない事項は、地方自治法（昭和22年法律第67号）、横浜市契約規則及び横浜市公有財産規則（昭和39年3月横浜市規則第60号）の定めるところにより処理します。

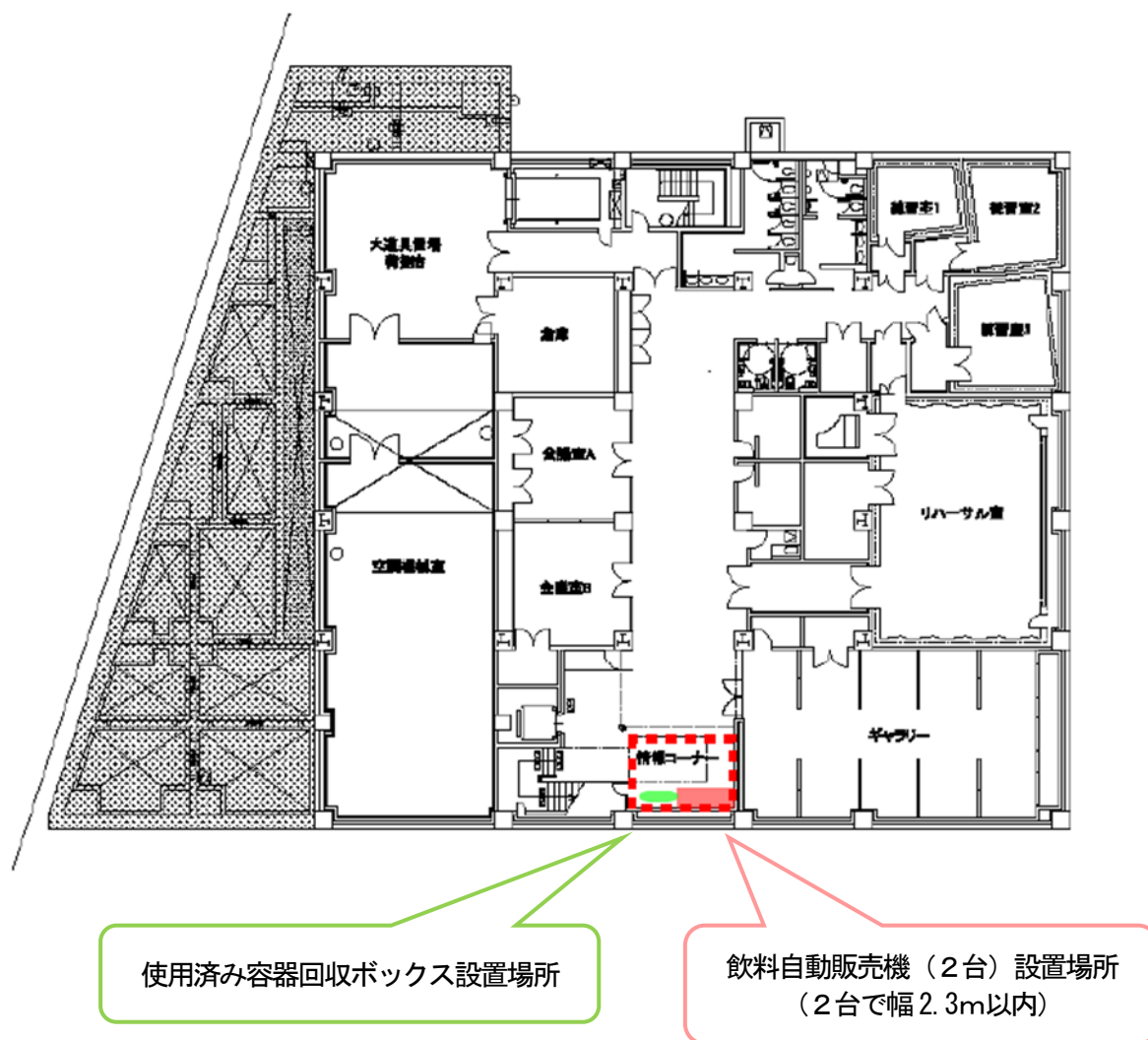
物 件 調 書

物件番号 02-81-001

所在地 (貸付場所)	台数	貸付面積 (㎡)	最低歩合率 (%)
緑区長津田二丁目1番3号 横浜市緑区民文化センター (建物内地下1階 情報コーナー)	2台	3.00 ㎡	販売実績の20%以上

※電気料金については、別途、請求します。

【施設配置図（平面図）】



【自動販売機の仕様及び管理運営上の遵守事項】

1 販売機の仕様

(1) 大きさ

設置面積（使用済み容器回収ボックス含む）は、【設置場所（平面図）】に示す設置範囲に収まる貸付面積以内の大きさとし、高さ 2 m 以内、重量約 600kg 以下とすること。

(2) デザイン

ア 障害者等の利用しやすさに配慮したユニバーサルデザインとすること。

イ 施設の内装と調和するデザインとすること。

(3) 災害援助ベンダー

ア 災害発生時に、貸付人が飲料の提供を必要と判断した場合には、借受人が所有する自動販売機内全ての飲料を無償で提供すること。

イ 災害発生時には非常用電源を使用し対応すること。

(4) 販売品目の条件

ア 販売品目は清涼飲料水とし、酒などアルコール類やタバコの販売は行わないこと。

イ 形態は、缶、ペットボトル、紙パックなど密閉式容器に入った飲料水の販売とする。なお、瓶入り飲料、カップ抽出式飲料などその他の形態による販売は行わないこと。

ウ 販売価格は、標準販売価格以下とすること。

エ 「はまっ子どうしペットボトル 500ml」を 1 列以上収納すること。

(5) 利用者への配慮事項

新 500 円硬貨及び 1,000 円紙幣が使用できること。

(6) 環境対策

ア 販売機は「ノンフロン対応機・ヒートポンプ機」とすること。

イ 施設の休館日（原則毎月第 3 月曜日及び 12 月 29 日～翌年 1 月 3 日）及び開館日の利用時間（午前 9 時から午後 10 時まで）外については、タイマーによる電気調整を行い販売機の照明を消灯すること。

(7) 空容器の回収箱

ア 使用済み容器の回収ボックスは、原則として自動販売機 1 台に 1 個以上の割合で貸付面積を超えない範囲で貸付者の指定する場所に設置し、外観色は周辺環境に配慮したものとする。

イ 回収箱は、空容器の分別が可能なものとし、外側から容易に内容物を視認できる形状のもので、70L 程度のゴミ袋で対応可能なものとする。

ウ 防音マットを敷く等、投入時の音が軽減されるような工夫をすること

2 管理運営上の遵守事項

(1) 設置

- ア 自動販売機の設置にあたっては、安全対策としてJIS規格及び業界自主規制に準拠した震災対策、転倒防止対策を行うこと。
- イ 電気料金を計測するための子メーター（計量法により検定したもので検定有効期間内のもの）を設置者の負担により設置すること。

(2) 管理運営

- ア 借受人は、販売機の設置、管理、運営に必要な一切の業務（フルオペレーション業務：本「自動販売機の仕様及び管理運営上の遵守事項」巻末参照）を行い、商品の補充、売上金の回収、釣り銭の補充等は設置事業者が行うとともに、常に商品の賞味期限に注意し、適切な在庫と補充管理を行うこと。
- イ 食品衛生について、商品販売に必要な営業許可を受けるとともに、関係法令及び業界自主基準を遵守し、衛生管理に万全を期すこと。
- ウ 自動販売機及び付帯電気設備の設置及び契約満了時の撤去に係る費用については、設置者の負担とする。なお、新たな電気工事を必要とするものについては、設置工事後、すみやかに横浜市の確認を受けること。工事は、電気関係法令を遵守して施工すること。
- エ 回収箱の空容器は、設置事業者の責任で適切に回収し、リサイクル及び設置場所周辺の清掃を万全に行い、回収ボックスから使用済み容器が漏れたりすることがないように、適切な維持管理を行うこと。
- オ 商品の搬入、廃棄物の搬出等を行う時間及び経路については、施設管理者の指示に従うこと。
- カ 自動販売機の故障、問合せ及び苦情等については、設置事業者の責任において対応するとともに、自動販売機本体に、販売管理会社の名称及び故障時の連絡先を明記すること。
- キ 自動販売機を設置、運営する権利を第三者に譲渡又は転貸することはできません。
- ク 貸付期間満了又は契約解除により、自動販売機を撤去した場合には、設置者の負担のもと原状回復を行い、横浜市の確認を受けること。

フルオペレーションの基本的な考え

自動販売機の設置管理運営に必要な一切の業務をすべて行っていただくものです。

- ◆商品の補充・売上金回収・清掃・メンテナンスまでを行っていただきます。
- ◆常に安定した高品質の商品を提供する品質保証活動(QC活動)をしていただきます。
- ◆自動販売機の維持につきましては、随時、専門技術サービス員を派遣し、保守業務を行っていただきます。
- ◆自動販売機の故障等には、**365日体制**で専門の修理サービスマンにより即時対応致していただきます

商品補充・集金
コール管理システム



商品のメニューチェンジ
内部・外観の清掃



簡単な故障の修理



売りきれ、賞味期限切れ
チェック



・自動販売機への製品の補充
・現金の回収と釣り銭の補充

・空き缶の回収 ・自販機の清掃、周辺美化
・故障時の対応、点検に係わる業務

質 問 書

令和3年 月 日

横浜市契約事務受任者

住 所
商号又は名称
担 当 部 署
担 当 者 氏 名
電 話 番 号
F A X
電 子 メール

契約件名 市有財産への飲料自動販売機の設置（横浜市緑区民文化センター）

上記件名にかかる仕様（設計）書の内容等について、次のとおり質問します。

項目（ページ数等）	質 問 内 容

問合せ 横浜市緑区地域振興課
E-mail : md-shiteikanri@city.yokohama.jp

一般競争入札参加申込書

令和3年 月 日

横浜市契約事務受任者 横浜市緑区長 岡田 展生

申込人 住所（又は所在）
氏名（又は名称）
（代表者名） ⑩

代理人 住所（又は所在）
氏名（又は名称）
（代表者名） ⑩

担当者氏名

電話番号

FAX番号

令和3年2月25日執行の横浜市市有財産への飲料自動販売機設置事業者入札に参加したいので、現地確認し、募集要領を了承のうえ、入札参加を申し込みます。

【入札参加物件】

物件番号	所在地 (貸付場所)	台数	貸付面積 (㎡)
02-81-001	緑区長津田二丁目1番3号 横浜市緑区民文化センター (建物内地下1階 情報コーナー)	2台	3.00㎡

【添付書類】

- 個人の場合 (1) 印鑑登録証明書 (2) 国税の納税証明書（申告所得税、消費税及び地方消費税） (3) 横浜市税の納税証明書（個人市民税、固定資産税）
(4) 身分証明書（破産者でないことの証明） (5) 登記されていないことの証明 (6) 設置を希望する自動販売機のカタログ
- 法人の場合 (1) 商業登記簿（履歴事項全部証明書） (2) 代表者の印鑑証明
(3) 国税の納税証明書（法人税、消費税及び地方消費税） (4) 横浜市税の納税証明書（法人市民税、固定資産税） (5) 財務諸表の写し
(6) 設置を希望する自動販売機のカタログ

令和3年 月 日

飲料自動販売機設置運営事業実績

件名 市有財産への飲料自動販売機の設置（横浜市緑区民文化センター）

上記案件について、次のとおり業務実績があります。

注文者	施設名	契約金額・ 使用料等 (千円)	設置期間
		円	から まで
		円	から まで
		円	から まで
		円	から まで
		円	から まで

申込人 住所（又は所在）
氏名（又は名称）
(代表者職・氏名)

⑩

委 任 状

受 任 者 住 所

氏 名

実印

私は、上記の者を代理人と定め、次の権限を委任します。

記

次の横浜市市有財産への飲料自動販売機設置事業者入札に関する一切の権限

【入札参加物件】

物 件 番 号	所 在 地 (貸 付 場 所)	台 数	貸付面積 (㎡)
02-81-001	緑区長津田二丁目1番3号 横浜市緑区民文化センター (建物内地下1階 情報コーナー)	2台	3.00㎡

令和3年 月 日

委 任 者 住 所

氏 名

実印

添付資料：個人の場合：印鑑証明書（発行後3箇月以内のもの）

法人の場合：資格証明書及び印鑑証明書（発行後3箇月以内のもの）

- (注)
- 1 委任者及び受任者双方の印鑑証明書等を添付してください。
 - 2 法人がその社員に委任する場合は、委任状の提出は不要です。

入 札 書

令和3年 月 日

横浜市契約事務受任者

横浜市緑区長 岡田 展生

入 札 者 住 所
氏名又は名称
及び代表者名 実印

代 理 人 住 所
氏名又は名称
及び代表者名 実印

物件番号	0	2	8	1	0	0	1
歩 合 率			.		%		

「市有財産への飲料自動販売機設置事業者入札募集要領」の内容を承知のうえ、上記のとおり入札します。

- 注意事項
- 1 入札書は、物件ごとに別の用紙を使用してください。
 - 2 物件番号欄には、市有財産一般競争入札募集要領物件番号欄に記載された番号を記載してください。
 - 3 代理人によって入札するときは、入札者及び代理人の住所、氏名を記載してください。
 - 4 入札歩合率は、算用数字ではっきりと記載してください。
 - 5 入札歩合率を書き損じたときは、新たな用紙に書き直してください。
 - 6 一度提出した入札書の変更又は取消しはできません。
 - 7 実印を押印してください。