

にしく ecoチャレンジ2020

環境にやさしい取組をして抽選で景品を当てよう！



チャレンジ期間
2020年
11/2(月)
2021年
1/15(金)



Contents (コンテンツ)

- ① はじめに 1
- ② SDGsと日常生活の関わり 2
- ③ 取組メニュー 3~4
- ④ 区内マップ 5~6
- ⑤ 応募方法 7
- ⑥ 区内で広がるSDGs 8~14
(パートナー企業のご紹介)

参加方法

1

チャレンジしよう!

「取組メニュー」の中から、今まで取り組んだことのない新しい行動にチャレンジ

2

応募しよう!

応募フォームまたは応募はがきに
チャレンジした取組を3つ書いて送ろう

キリトリ
郵便はがき

220-8790

料金受取人払郵便

神奈川県承認

1540

差出有効期限
2021年(令和3年)
1月15日まで
(郵便切手不要)

横浜市西区中央1-5-10
西区役所区政推進課

にしくecoチャレンジ担当行

使用不可



ご住所	〒□□□-□□□□
電話番号	
お名前	フリガナ
年代	~10代・20代・30代・40代・50代・60代・70代以上

アンケートにご協力ください

この事業をどこで知りましたか？

- パンフレット ホームページ チラシ
SNS その他

応募にあたっての注意事項

- ・当選者の発表は発送をもってかえさせていただきます。発送は2月頃を予定しています。なお、届け先は日本国内に限定させていただきます。
- ・住所不備等により、プレゼントをお届けできなかった場合には、当選を無効とさせていただきます、再配達はいたしません。
- ・希望する抽選ではずれた場合、異なる景品が当選する場合があります。あらかじめご了承ください。
- ・景品の応募にあたって取得した個人情報は、「横浜市個人情報の保護に関する条例」の規定に従い適切に管理し、「にしくecoチャレンジ2020」以外の目的には使用しません。
- ・申請いただいた取組内容については、実際に取り組まれている環境行動の一例として、HP等で広報に使わせていただく可能性があります。あらかじめご了承ください。

キ リ ト リ

「にしくecoチャレンジ2020」へのご参加
ありがとうございます。

取り組んだ内容と感想をお書きください。

1つ目の取組

番 号	感 想

2つ目の取組

番 号	感 想

3つ目の取組

番 号	感 想

取組メニューのほかに取り組んでいる
ecoな行動があれば教えてください！

希望する景品をお書きください。

第1希望

賞

第2希望

賞

ご応募ありがとうございました。



現在、地球温暖化や気候変動による環境への負担の増大が問題となっています。問題解決に向けた第一歩として、実践的な環境配慮行動に取り組むきっかけになればという思いから「[にしくecoチャレンジ]」はスタートしました。

今年はコロナ禍を受けて、暮らし方も大きく変化しました。with/afterコロナ時代において、持続可能な「新たな日常」が求められています。「私たちひとりひとりの取組が、明日に、未来につながっていく」今こそ、新しい取組にチャレンジしてみませんか。

SDGsとは

SDGs（持続可能な開発目標）とは、2015年の国連サミットで採択された2030年までに持続可能でよりよい世界を目指す国際指標です。17のゴール、169のターゲットから構成されています。SDGsの達成には、環境、社会、経済の三側面でバランスをとることが必要です。

右の図では、木の幹をガバナンス（統治）、木の根に最も近い層を環境として、社会や経済がこの2つに支えられていることを示しています。環境に配慮した行動は、持続可能な経済活動や社会活動に必要な不可欠なものなのです。

環境、経済、社会を三層構造で示した木の図



資料：環境省環境研究総合推進費戦略研究プロジェクト「持続可能な開発目標とガバナンスに関する総合的研究」より環境省作成



私たちの生活の中で、どんな行動がSDGsと結びついているのでしょうか。そのヒントとなるような、ライフスタイルの一例をご紹介します。

にしまろ美さんのいちにち

朝 家庭菜園の小松菜を使ったグリーンスムージーで元気をチャージ！

昼 食べきり協力店でランチ。今日のご飯を少なめにしてもらったから、しっかり食べられた。

夜 時差勤務でいつもより少し早めの退勤。マイバッグを片手に地元の商店街でゆっくり夕飯の買い出しを楽しむ。

にしま郎さんのいちにち

朝 自転車で子どもを保育園に送ったあと、そのまま職場に出勤。職場近くでフェアトレードコーヒーをテイクアウトしよう。

昼 支店との定例ランチミーティング、今日はオンラインを活用して開催。

夜 節水・節電を意識したecoクッキングで夕飯の支度。取れたて新鮮な横浜産の野菜は子どもにも大人気。

取組メニュー

～新しい取組にチャレンジしてみよう!～

家の中で

1 環境に配慮した買い物をしよう
マイバックの持参や、必要な分だけ購入、
横浜産野菜の購入など



2 リデュース、リユースで
ごみの発生量を減らそう
詰め替え商品の利用、
食材の使い切りや
バザーへの出品等



3 ごみの資源化に取り組もう
(リサイクル)



4 省エネを心がけよう
電気・ガス使用量の削減、パソコン・テレビの
省エネモード設定、公共交通機関の利用など



街の中で

5 食べきり協力店で残さず食べよう
食べ残しを減らす取組を行っている
お店を使って食品ロスを減らそう



6 地産地消サポート店で横浜野菜を食べよう
輸送エネルギーが少なくエコな
市内産農畜産物をお店で味わおう



7 フードドライブに参加しよう
●日 時 12月1日～15日10時～20時(日曜日は16時まで)
●場 所 西区社会福祉協議会(西区高島2丁目7-1ファーストプレイス横浜3階)
●問合せ 西区社会福祉協議会(045-450-5005)
※受入食品:未開封、賞味期限まで2か月以上、常温保存に限る。お酒は不可。

8 SDGsパネル展にいて、理解を深めよう
詳細は8ページへ



9 環境学習イベントに参加してみよう
小学生を対象としたこども環境講座「わたしたちとSDGsのはなし」を
開催します。SDGsの実現に向けて、自分たちにどのようなことが
できるのかを考えるワークショップを開催します。

- 日時・場所 11月21日(土)14時 みなとみらいギャラリー(ギャラリーA)
(クイーンズスクエア横浜 クイーンモール2階)
- 12月27日(日)14時 新都市プラザ
(そごう横浜店地下2階正面入り口前)

講座の詳細や申し込み方法については、ホームページにてお知らせします。

新しい生活様式の中で

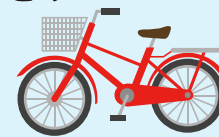
10 買い物は近場で、
電子決済を利用して



11 持ち帰りや出前、デリバリーの利用を
「オウチで西区商店会!」では出前・配達、
お持ち帰りのサービスを行っている
西区内の商店会加盟店を
ご紹介しています。



12 徒歩や自転車
シェアサイクルなどの
利用も併用して



13 テレワークや
ローテーション勤務、
時差通勤

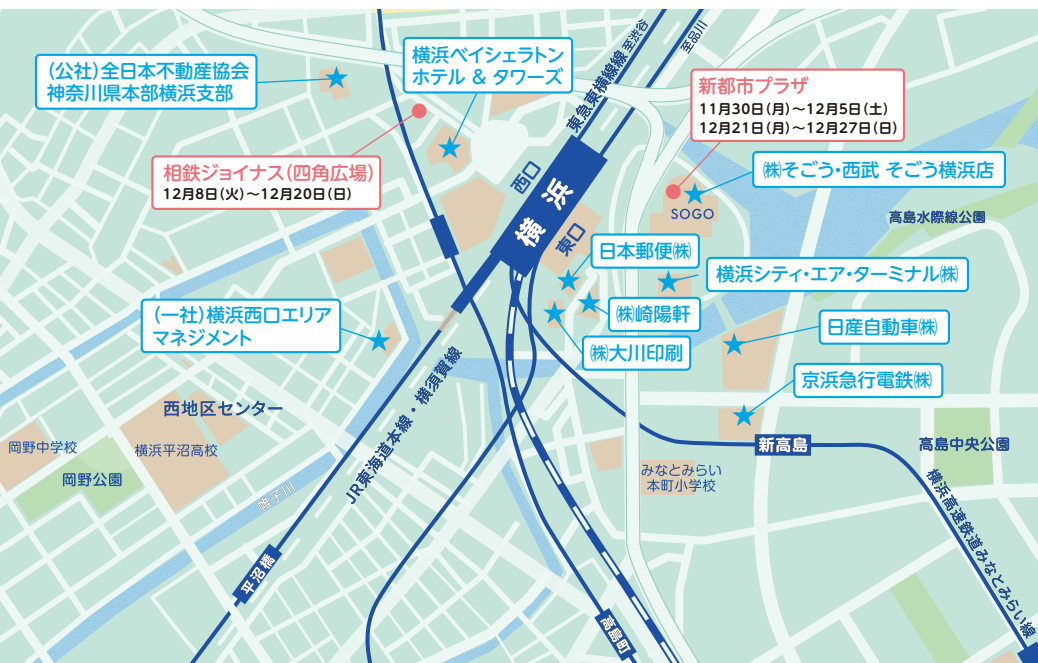
ホテルでワーケーションや
テレワークプランの活用も



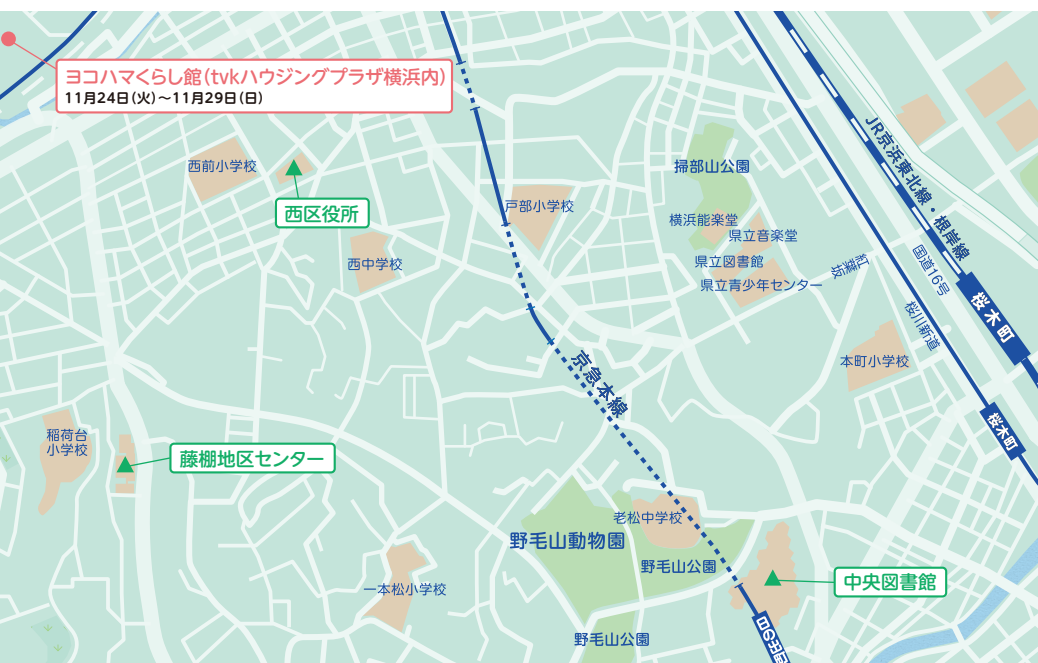
14 災害時の感染症リスク
低減のため、在宅避難の準備も
環境にやさしいEV車は
蓄電池としても活用できます



●横浜駅周辺

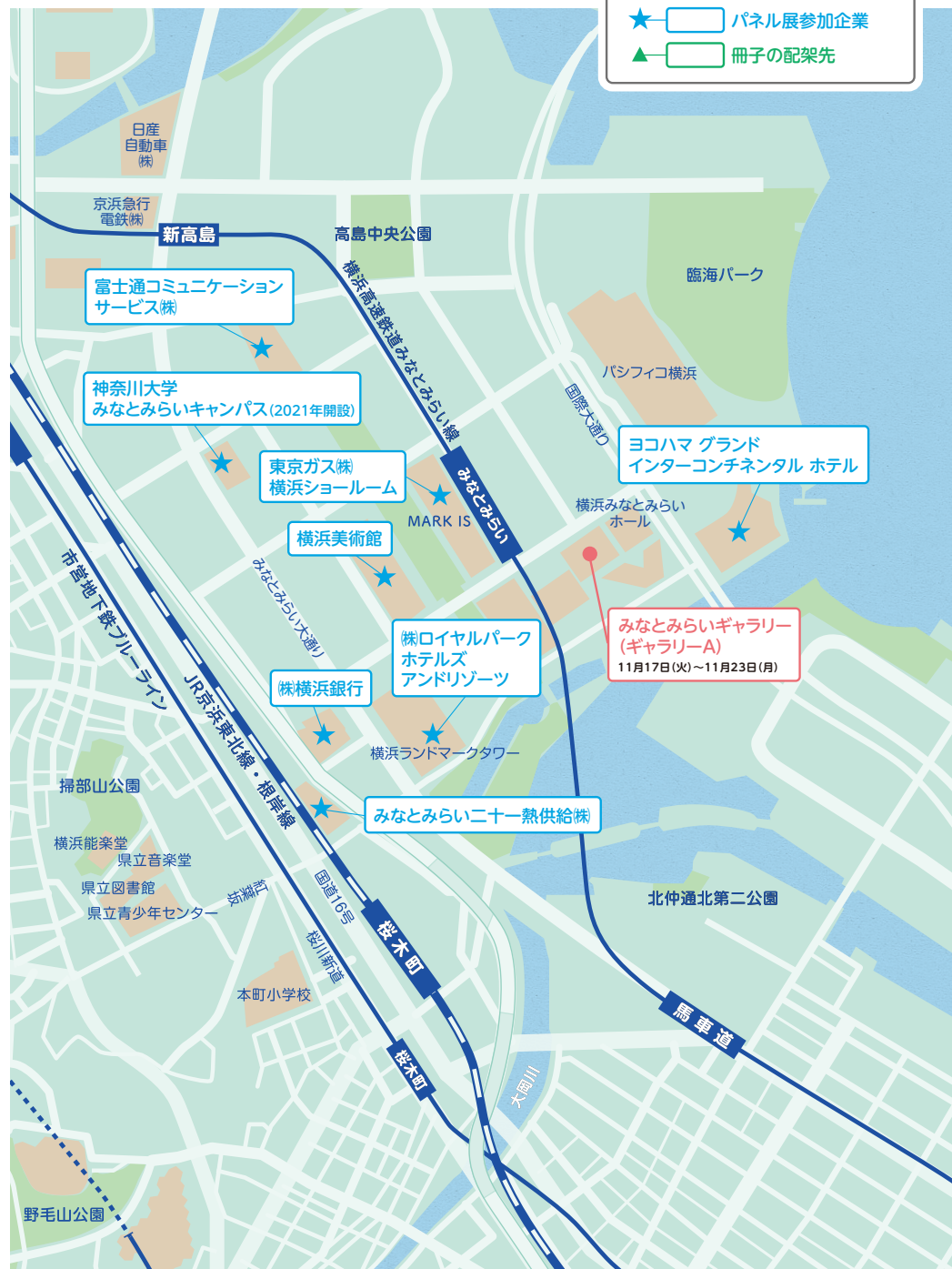


●西区役所周辺



●みなとみらい周辺

- 凡例
- SDGsパネル展会場
 - ★ パネル展参加企業
 - ▲ 冊子の配架先



申請方法



インターネットの場合

西区ホームページの応募フォームからご応募ください。
<https://www.city.yokohama.lg.jp/nishi/>



▲応募フォームはこちら



郵送・持込みの場合

- ・応募はがきに必要な事項を記載
- ・郵送または西区役所区政推進課窓口へ提出（4階49番）

中面「取組メニュー」の中から選んで番号を記載してください。

記載例

番号	感想(記載例)
11	近くのお店でお持ち帰りサービスをしていることを初めて知りました。仕事帰りに便利。また利用します。

感想、取組前後で変わったことなど(必須)

- 取り組んだ感想、または取組前後で気づいたことや変化があったことを記載してください。

応募締切 **2021年 1/15(金)** (応募は1人1回・消印有効)

抽選で当たる！景品ラインナップ

希望する賞のうち、
いずれかの景品が当たります

A賞

宿泊して
西区をのんびり
楽しむ

- ▶ヨコハマ グランド インターコンチネンタル ホテル
宿泊ギフト券(1室2名様 ご朝食付き 平日利用) **1名様**
- ▶横浜ベイシェラトン ホテル&タワーズ
宿泊券(2名様 1泊朝食付き 平日利用) **1名様**

B賞

おうちで楽しく

- ▶神奈川大学 KUステンレスボトル340ml **8名様**
- ▶崎陽軒 シウマイ弁当クッション **3名様**
- ▶京浜急行電鉄 プラレール 京急新1000形 KEIKYU YELLOW HAPPY TRAIN **5名様**
- ▶日産自動車 アルミマイストロー **5名様**

C賞

おうちで美味しく

- ▶そごう・西武 ごつつお便 TSコース **2名様**
- ▶東京ガス パッチョ THERMOSスープジャー **2名様**
- ▶ロイヤルパークホテルズアンドリゾーツ ホテルギフト券 3,000円分 **8名様**

D賞

会えないあの人に
元気な便り

- ▶日本郵便 国際絵入りはがき「富嶽三十六景 神奈川冲浪裏」 **10名様**
- ▶横浜美術館 角型パレット カードレター **18名様**

※景品に関する各企業・団体様への直接のお問合せはお控えください

パートナー企業紹介

環境配慮行動は様々な立場や場所で取組が進んでいます。ここでは、西区内において環境活動やSDGsゴール達成に向けて取り組んでいる企業や団体の皆さまを「パートナー企業」とし、その活動の一端をご紹介します。

パートナー企業一覧 (五十音順)

株式会社大川印刷	富士通コミュニケーションサービス株式会社
神奈川大学	みなとみらい二十一熱供給株式会社
株式会社崎陽軒	株式会社横浜銀行
京浜急行電鉄株式会社	ヨコハマ グランド インターコンチネンタル ホテル
公益社団法人 全日本不動産協会 神奈川県本部 横浜支部	横浜シティ・エア・ターミナル株式会社
株式会社そごう・西武 そごう横浜店	一般社団法人横浜西口エリアマネジメント (株式会社相鉄ビルマネジメント)
東京ガス株式会社	横浜美術館
日産自動車株式会社	横浜ベイシェラトン ホテル&タワーズ
日本郵便株式会社	株式会社 ロイヤルパークホテルズアンドリゾーツ

より詳しく知りたい方は

SDGsパネル展へ！

パートナーの皆さんの活動をもっと知っていただくため、パネル展を開催します。パネル展への来場も取組メニューのひとつです。ぜひご来場ください。

	日時	場所	住所
1	11月17日(火)～ 11月23日(月)	みなとみらいギャラリー (ギャラリーA)	横浜市西区みなとみらい 2丁目3-5 クイーンズスクエア横浜 クイーンモール2階
2	11月24日(火)～ 11月29日(日)	ヨコハマくらし館	横浜市西区西平沼町6-1 tvk ecom park
3	11月30日(月)～ 12月5日(土) 12月21日(月)～ 12月27日(日)	新都市プラザ	横浜市西区高島2丁目18-1 そごう横浜店地下2階 正面入口前
4	12月8日(火)～ 12月20日(日)	相鉄ジョイナス 地下1階 四角広場	横浜市西区南幸1-5-1



※ご来場の際は、ご自宅で検温を実施の上、マスクの着用、手指の消毒にご協力をお願いします。

パートナー企業のご紹介

株式会社大川印刷

●SDGsの取組

・CO₂ゼロ印刷の取り組み

印刷事業により排出されるCO₂を全量カーボン・オフセットしています。また、再生可能エネルギー(自社の太陽光20%、横浜市と連携協定を結んでいる青森県横浜町の風力発電80%)100%で印刷をしています。

・FSC森林認証紙の使用

違法伐採による製品の流通、購入の防止と持続可能な森林経営による植林をすることで、地球温暖化の抑制につながります。

・4ヶ国語版おくすり手帳の企画、販売

日本に住む外国人の方々に向け、4ヶ国語版のおくすり手帳を、NPO、企業と協働開発、販売をしています。

・Web配信からSDGsを学ぶ、実践の場づくり

「川でつながるSDGs」はNPO法人海の森山の森事務局と協働で、川から発信するSDGsの勉強会です。他にも皆様を知って頂く機会として本場のSDGsとは何か、有識者の方とWebLive配信をしています。



神奈川大学

●SDGsの取組

SDGsの達成に向けた教育・研究活動の一環として、海外や日本各地から学生が集まり共同生活を送る国際学生寮「栗田谷アカデミア」にて、SDGsをテーマに取り入れた実践プログラム「SDGs PBLプログラム」を実施しています。

SDGs PBLプログラムを含む教育・交流プログラムは半期ごとに構成されており、「基礎プログラム」では英語力の向上と多様性理解(自己・他者・地域)を、「実践プログラム」ではSDGsを推進できる人材の育成を目指しています。

コロナ禍ということもありオンラインでのグループワークやフィールドワークにも力を入れ、様々な交流を通してSDGsへの理解を深める取り組みを行っています。



株式会社崎陽軒

●SDGsの取組

横浜工場では、屋上に太陽光発電装置を設置しており、工場見学のお客様には、モニターにて発電の利用状況がわかる仕組みとなっています。シウマイ弁当の掛け紙には、石油系溶剤を使用していないFSC森林認証紙を使用しています。また、レジ袋には、環境に配慮したライメックス(石灰石を50%以上含む)を使用しています。

●感染症拡大防止に向けた対策

崎陽軒レストランでは、お客様が安心してご利用できるように、日々、館内消毒を実施しています。また、従業員の体調管理、店内では定期的に換気及び座席数を減らして、お客様をお迎えしています。ご来店の際には、入口で手の消毒を実施していただき、体調が優れない際にはご来店を控えていただくよう、お願いしています。



京浜急行電鉄株式会社

●SDGsの取組

京急グループは、沿線の資源を守るため、SDGs14番目の目標、「海の豊かさを守ろう」の達成に向け「京急グループプラごみ削減運動」を行っています。2019年度は沿線の海水浴場でのビーチクリーン活動の実施や、京急グループ各社で年間19万本使用しているプラスチック製のストローを植物由来に変更しました。

●感染症拡大防止に向けた対策

車両は、外気導入空調および車庫線での全ドア開けによる車内換気を行っています。車内および駅設備は、抗ウイルス・抗菌剤によるコーティングと消毒液による清掃を行っています。また、改札窓口呼び出し用インターホン、人感センサー放送装置、飛沫対策シールドの設置を行っています。これらの取り組みは、駅貼りや中吊りポスターにてお客さまへの啓発に努めております。



公益社団法人 全日本不動産協会 神奈川県本部 横浜支部

●SDGsの取組

放置しておくと環境や衛生の悪化を招く空き家について、横浜市と連携し、無料相談会等、利活用を促進するための様々な活動を行っています。社会福祉活動の一環として、平成10年(1998年)から毎年、横浜市福祉局を通して市内の福祉施設に車椅子を寄贈しています。また、青少年の健全育成を目的に、ジュニアサッカー大会を開催しています。

●感染症拡大防止に向けた対策

手指の消毒やマスク着用の徹底、アクリル板を設置しての接客により感染拡大防止を図っています。また、役員会等の各種会議を、3密を防ぐためオンラインで開催しています。新規開業や不動産に関するご相談で当支部にお越しの際は、マスク着用のうえ、検温にご協力の程お願い申し上げます。



株式会社そごう・西武 そごう横浜店

●SDGsの取組

・海を守り、森を育てています。

そごう・西武では、プラスチック製袋とあわせ紙袋も有料にし、使用量削減に努めています。またお買い物袋のご辞退やグリーンラッピングによる植樹活動を実施しています。

・子ども靴をザンビアの子どもたちに贈ります。

そごう・西武では、子ども靴下取りコーナーを常設。子ども靴1点につき、子ども服売場で税込5,000円お買い上げ毎に1枚ご使用いただける500円割引券とお引き換えしています。

・地域の文化拠点として啓発活動に努めます。

そごう横浜店6階のそごう美術館では国内外の芸術品を展示、併設のミュージアムショップでは関連グッズを販売。



東京ガス株式会社

●SDGsの取組

- SDGsの「12 つくる責任、つかう責任」(ジュエニ)達成に向けた取組として、品質に問題はないのに賞味期限の切迫などを理由に破棄されていた食品や日用品等をお手軽な値段で販売する社会貢献型ショッピングサイト「junijuni」を開設しています。
- 横浜ショールーム(MARK IS みなとみらい4階)では、「環境・健康・快適」をテーマに、快適な住まいと、暮らしに関する提案を行っています。優れた安全・便利機能が搭載されたガスコンロや、エネルギーを無駄なく使って環境に優しい家庭用燃料電池「エネファーム」など、先進のガス設備を展示しています。詳しくはHPをご確認ください。



日産自動車株式会社

●SDGsの取組

電気自動車(EV)の普及は、社会や人々の生活をも変える可能性を秘めています。「いつもの時」はエコな移動手段や家庭の電源として、「もしもの時」は走る蓄電池として被災地を支援する電源となります。

日産自動車は、EVを活用して社会を変革する活動を「日本電動化アクション「ブルースイッチ」と名付け、地域と共に社会の課題解決に取り組んでいます。

今年1月には、横浜市とEVを活用した「災害連携協定」を締結。災害発生時には、日産と市内の日産販売店が連携しEVを各区役所に貸与するほか、西区のグローバル本社では、帰宅困難者にEVを活用した電力供給を行います。EVの蓄電機能を活用することで災害時の貴重な電源の確保が可能となります。



日本郵便株式会社

●SDGsの取組

環境に配慮した低排出ガス車両等を導入している他、電気自動車の増配備や郵便局照明のLED化等を積極的に進めます。また、地域の皆様が安心して暮らせる社会を実現するため、例えば、横浜市西区西土木事務所と道路損傷等の早期発見を目的とした協定を締結する等、地域の活性化や災害時の協力等、幅広い分野で地域との連携を進めています。

●感染症拡大防止に向けた対策

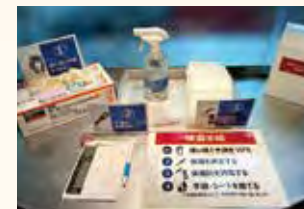
窓口にビニールカーテンを取り付け、飛沫感染の防止を図っております。また、郵便物等配達時の対策として、対面で配達する荷物及び郵便物(一部対象外)について、ご希望に応じて郵便受箱・玄関前等のご指定いただいた場所へ置く形でお届けします。なお、ご来局の際は、マスク着用等のご協力をお願い申し上げます。



富士通コミュニケーションサービス株式会社

●感染症拡大防止に向けた対策

- 可能な限り業務を在宅化し、出勤が必要な業務は時差出勤を行って社員が通勤時の混雑を避けられるようにしています。
- 啓蒙活動を通して全社員の健康チェックを促進しています。また、従業員やご家族に指定感染症やその疑いがある場合には、自宅待機中の賃金補償制度を用意しており、社員の不安軽減に努めています。
- 共用部を1日2回消毒・清掃するとともに、ドアや窓を常時開放して消毒・換気を徹底しています。
- 全社員のマスク着用を徹底したうえで執務室や会議室の座席間隔をあげ、アクリルパネルを設置して3密回避・飛沫防止を徹底しています。
- 会議や面談をオンライン化し、安心してコミュニケーションをとることができるようにしています。



みなとみらい二十一熱供給株式会社

●SDGsの取組

1989年の供給開始以来31年間一度も止まることなく安定した熱供給を行っています。災害時にも供給を継続できるように2019年1月にコージェネレーションシステムと災害対策用発電機を導入し、引き続き街の防災性向上に貢献してまいります。各建物に冷暖房用機械の設置が不要になり、屋上緑化やスペースの有効活用が可能となるため、建築デザインの自由度も広がり、みなとみらい21地区の調和の取れた街並みの形成にも役立っています。2019年3月に横浜市みなとみらい本町小学校と連携協定を結び、プラント見学会や小学校への出張授業を行うことで地域熱供給事業を通じたSDGs教育の推進に努めています。



株式会社横浜銀行

●SDGsの取組

横浜銀行本店の社員食堂では、環境に配慮し適切に管理された漁業・養殖業で獲られた水産物「サステナブル・シーフード」のメニューを国内の銀行で初めて採り入れました。また、地域の未来を担うこども達が、SDGsの理解を深めることを狙いとして「はじめてのSDGs」を発行しています。

●感染症拡大防止に向けた対策

企業経営等に影響を受けているお客さま向けに「新型コロナウイルス緊急資金」の取り扱いをしています。このほか、外出せずにご利用いただける商品・サービス・コンテンツをご用意しています。お客さまへは、ご来店時のマスク着用にご協力をお願いしています。また、「3密」状態を避けるため、入店制限を実施する場合があります。



ヨコハマ グランド インターコンチネンタル ホテル

●SDGsの取組

4つのレストラン、ルームサービス、宴会にて、ベジタリアン及びビーガンに対応したメニューをグランドメニューとして提供。また、リクエストに応じ、アレルギーの対応および咀嚼力の弱いお客様のために流動食などの特別アレンジを行うなど、食に対するバリアフリーへの取り組みも行っております。2018年9月からは、環境への影響を低減させることを目的として、全レストラン、宴会にて、使い捨てプラスチック製ストローの使用を廃止し、生分解性ストローを導入しております。

●感染症拡大防止に向けた対策

全従業員に出勤前の検温を含む体調確認、手指消毒及びマスクの着用を徹底しております。また、館内は定期消毒により衛生管理を強化しております。ホテルご利用のお客様には、マスクの着用及び手指消毒、検温のご協力をお願いしております。また、体調が優れない場合はご来館をお控えいただきますようお願いしております。



横浜シティ・エア・ターミナル株式会社

●SDGsの取組

- 「エネルギーをみんなにそしてクリーンに」
- ・ロビー照明及びバス駐待機場家屋照明のLED化
- ・ソーラーパネル・蓄電池の設置及び再エネ電気への切替

●感染症拡大防止に向けた対策

- ・従業員のマスク着用及び手洗い・うがいの徹底、体調管理(検温・記録)の実施
- ・ロビーへの空気清浄機及び手指消毒液の設置
- ・飛沫感染防止のための接客カウンターへの衝立(強化ガラス・アクリル製)やビニールカーテンの設置
- ・ロビー内待合椅子利用時のソーシャルディスタンス確保への呼びかけ
- ・館内放送にて、バス乗車整列時等に間隔を空けての整列を依頼

一般社団法人横浜西口エリアマネジメント (株式会社相鉄ビルマネジメント)

●SDGsの取組

横浜西口エリアマネジメントでは、KOKOPELLI+(ココペリプラス)との協働で、カヤックツアーとともに水面のゴミ拾いを行う「横浜西口クリーンアップ・カヤック」や、帷子川・幸川・新田間川における生物・水質・ゴミに関する環境調査を実施しています。横浜駅西口の水辺に生息する様々な生物の生育環境を守り、水面からゴミがなくなる日を夢見て、水辺やまちの美化に貢献できるよう活動を続けていきます。

また、ヨコハマニシグチの環境やSDGsに関する取組に、これからの社会を担っていく子どもたちが興味を持てるよう、横浜西口周辺の小学校等にて、子どもと外国人を中心に、持続可能な食に関するガイドブックの作成や、警察と連携した防犯に関する企画などを行っています。



横浜美術館

●感染症拡大防止に向けた対策

- ・展覧会は日時指定予約制を導入し、館内の密集を防ぎます。
- ・館内の清掃、換気、手が触れる場所の消毒を実施します。
- ・館内に消毒液を設置します。
- ・総合案内、券売所窓口など、対面箇所に飛沫ガードを設置します。
- ・フロアマーカールなどを設置し、来館者同士の距離を確保します。
- ・マスクの着用、手指消毒、体温測定、来館者同士の距離の確保などへのご協力をお願いいたします。
- ・37.5℃以上の発熱がある場合は、入館をお断りさせていただきます。
- ・保健所等の公的機関による聞き取り調査等にご協力いただく場合があるため、必要に応じて、チケット購入時または入館時に連絡先のご提供をお願いいたします。



撮影：笠木 靖之



横浜ベイシェラトン ホテル&タワーズ

●SDGsの取組

横浜市推進の横浜産の木のストロー「SDGsストロー・ヨコハマ」を導入し、森林環境保全や天然資源の有効活用、またストローを制作する市内特別子会社の障がい者の方々の雇用機会創出に関する取り組みを推進し、その認知向上と普及拡大を支援しております。また、修学旅行にてご来館される学生の方々に対し、エコ活動の実例セミナーを開催しております。

●感染症拡大防止に向けた対策

館内の高頻度接触箇所のアルコール消毒、従業員の検温および体調チェック、勤務中のマスク着用、更に非接触オーダーシステムなども導入しております。ご来館時の検温ならびに手指アルコール消毒へのご協力、また混雑時にソーシャルディスタンスを保ち、お並びいただくようお願いしております。

株式会社 ロイヤルパークホテルズアンドリゾーツ

●SDGsの取組

プラスチック製ストロー(ストレート)を、自然環境に負担が少なく、生分解をする植物由来のストローに変更しております。

●感染症拡大防止に向けた対策

- ・全てのサービススタッフはマスクを、また施設により手袋、フェイスシールド、防護眼鏡を着用いたします。体温の確認と手指の消毒を徹底し、発熱や体調のすぐれないスタッフは自宅待機としております。
- ・レストラン、クラブラウンジでは対面での着席を避け、座席の距離を確保いたします。また、宴会場やエレベーター内では収容人数の制限を行っております。
- ・お客様と対面でサービスを行う場所につきましては、飛沫感染防止としてアクリルパーテーションを設置しております。
- ・ホテル館内各所および全客室にアルコール消毒液をご用意しております。
- ・ご来館時のマスク着用とアルコール消毒への協力をお願いしております。
- ・発熱されているお客様や体調のすぐれないお客様は、誠に申し訳ございませんが、ご来館をご遠慮いただきますようお願い申し上げます。
- ・お客様と従業員の過度な接触を避けるため、お声掛けを控えさせていただく場合がございます。





2020年10月発行

発行者 横浜市西区役所区政推進課

TEL 045-320-8327 **Mail** ni-kusei@city.yokohama.jp