
新中期规划的基本方向

< 概要版 >

2022年5月

横 滨 市



新中期规划的基本方向 < 概要版 >

制定规划时的思路	2
共同力争实现的城市面貌	3
力争实现的未来具体面貌	5
■ 市民生活的未来	7
■ 城市的未来	9
■ 城市基础的未来	11
战略·政策	13
对市民意见的征集及制定日程计划	19

1. 制定规划时的基本认识

本市作为日本人口最多的基础自治体，迄今为止实现了辉煌的发展。但是，预计今后本市最终将面临人口减少的局面，劳动年龄人口的减少、少子老龄化问题将愈发严重。

因此，预计社会所有领域将出现劳动力的不足，导致发生地区社会及市内经济活力衰退、市税收减少、社会保障成本增加、城市基础设施老化等问题，从而引发难以正常维持市民服务等课题。

另一方面，面对地震及日趋严重的风灾、水灾等各类自然灾害，以及新型冠状病毒疫情等危及市民安全、安心的各种课题，需要我们迅速采取响应措施，同时采取脱碳等防止全球变暖对策、社会的数字化等针对现阶段课题的解决手段。

针对上述变化及课题，为了切实采取响应措施，需要本市根据统计数据预测未来趋势，并从中预判将凸显怎样的课题，并针对这些课题选择最佳的解决方案。

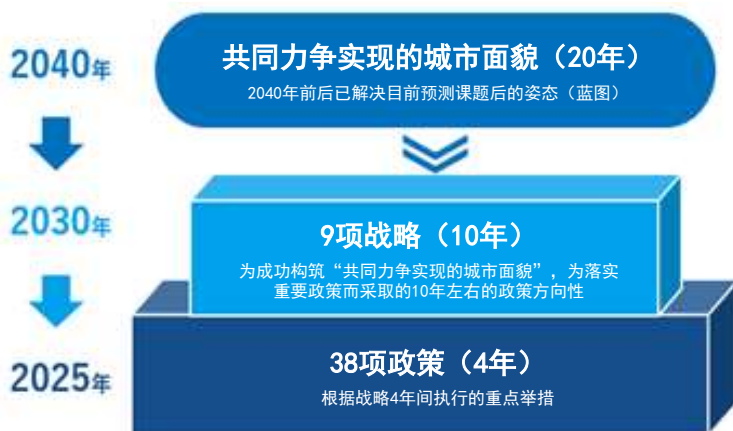
为了确保本市能够实现可持续性社会的构筑，并将和平与尊重人权视为市政运营的基本理念，作为引领日本、全球发展的城市不断挑战，本市将开展新中期规划的研究制定工作。

2. 规划的构成

面对激烈变化的社会形势，因难以预测未来趋势，勾勒正确的愿景，本市将根据迄今为止的经历及统计数据等资料，把握今后可能更加明显化、深刻化的课题，将解决这些课题后的理想姿态作为“共同力争实现的城市面貌”，进行勾勒。

规划中将展示多种事例，以供广大市民能够换位思考，在脑海中描绘出各种生活的具体场景。

此外，为了实现上述愿景，本讲将立足于财政愿景（正在制定）之上，制定9项中长期战略，同时根据战略，对规划期涉及的4年内应重点执行的38项政策进行归纳。



3. 基本姿态

为了实现“共同力争实现的城市面貌”这一目标，本市将重视以下几点，以确保切实执行可解决复杂化、多样性社会课题及市民需求的措施。

- 实现SDGs的视角
- 强化地区社会的视角
- 推进DX的进程及灵活运用数据，推进开放性技术革新的视角
- 协作、共创的视角
- 实现脱碳社会的视角

4. 规划期

本规划的实施期间为2022年度至2025年度的4年。



共同力争实现的城市面貌

开创明日辉煌的城市

OPEN × PIONEER

2040 YOKOHAMA

正因为我们处于社会变化剧烈、难以预判未来趋势的时代，
所以我们需要关于城市、生活的理想姿态，重新与广大市民达成共识。
横滨是我们的家乡，是150余年前先人们为开创美好未来而构筑的挑战之地。
我们追求理想姿态，与广大市民众志成城，创造了今天的横滨。
今后，我们必须克服困难时代的种种艰险，
实现向下一代的未来传承。

横滨愿永远成为所有人的“开创明日辉煌的城市”。
横滨愿为面对各种困难的人提供可选择的道路，成为赢得大家支持的城市。
横滨愿成为激发多种多样居民的才干、开拓居民潜能的城市。
横滨愿成为汇聚大众、感受明日前景、相互倾诉衷肠的城市。
横滨愿成为众多企业云集、建立纽带、不断创造全新价值的城市。
横滨愿成为拓展自然、文化等丰富城市魅力的城市。
横滨愿成为可持续发展，并引领开拓全球可持续性潜能的城市。

祝愿所有与横滨有关联的人积极乐观，与我们共同构筑
可供人们度过充满希望的每一天、具备独一无二魅力的城市。
面对未来，每一个人的行动，都将促进全新横滨的创建。



何谓“共同力争实现的城市面貌”？

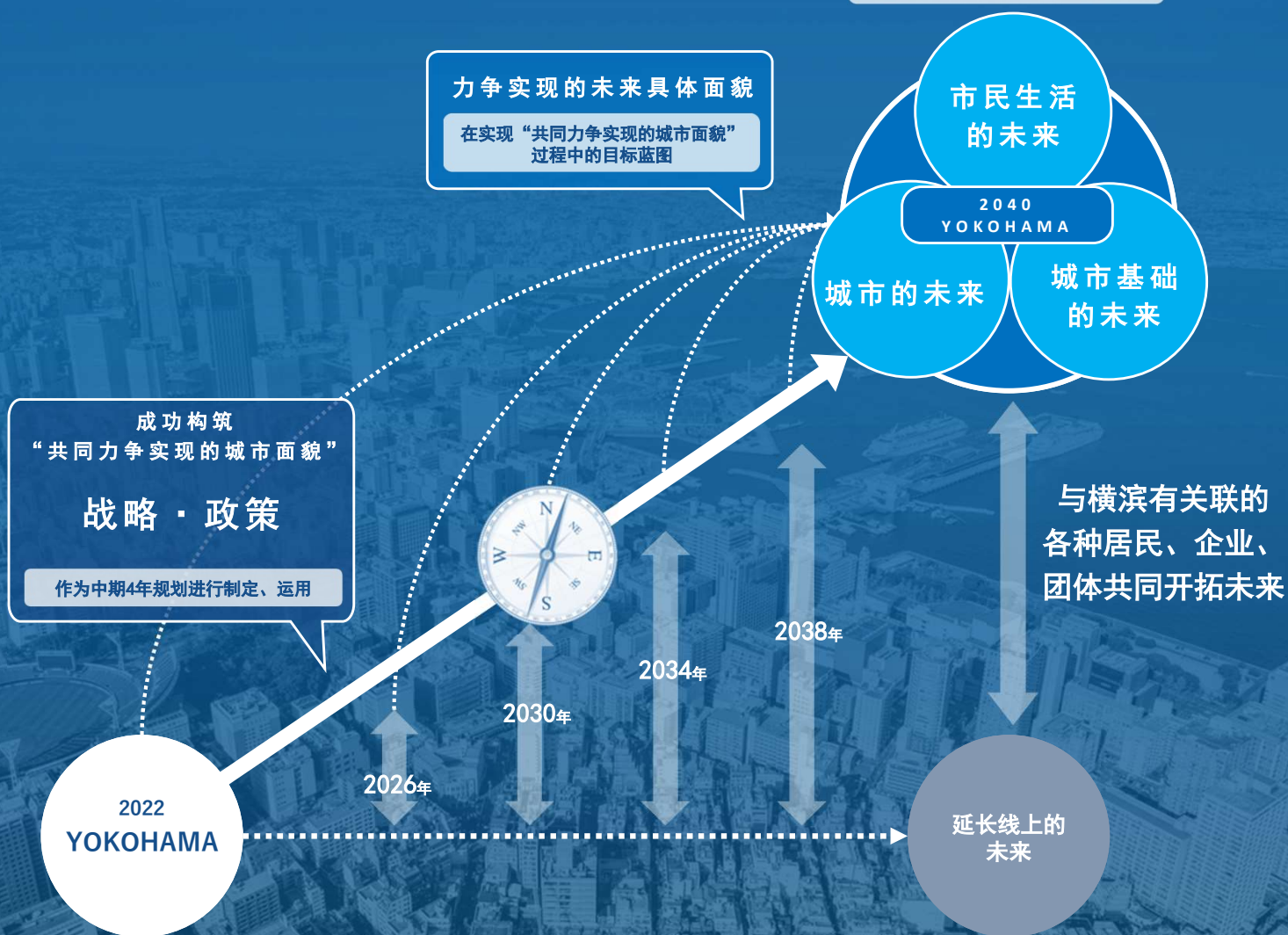
“共同力争实现的城市面貌”是指针对目前及今后横滨所处的环境，根据统计数据及专家学者等群体的知识规划制定的“2040年前后横滨的理想姿态”。

在开展该项工作的过程中，本市将把每4年制定1次的中期规划作为指针加以运用，并作为与横滨有关联的多样性居民、企业、团体开拓未来的共同认识，进行传播、运用。

为确保广大市民能够对“2040年前后的理想姿态”进行换位思考，在脑海中描绘出各种生活的具体场景，并促使广大居民能够为实现这一目标而主动行动，我们将结合力争实现的未来具体面貌，进行相应展示。每一位市民所期望的理想姿态会根据自身的价值观及生活环境等因素而存在差异，希望大家在脑海中描绘2040年前后的姿态，获得共同行动的灵感。

共同力争实现的城市面貌

定义了未来横滨理想姿态的基本方向性



市民生活的未来

生活便捷，可供任何人实现
WELL-BEING的城市

本市将力争构筑可顺应社会、时代的变化，可供所有世代、各种市民展示自身才干、可充满活力安心生活的市民生活。

- 01 | 可供任何人享受个性生活的地区社会
- 02 | 可供任何人健康、安心生活的城市
- 03 | 可培育开创未来的孩子
- 04 | 可供多种世代发挥蓬勃才干的地区社会
- 05 | 工作与生活平衡的舒适生活
- 06 | 脱碳生活方式确保可持续性的生活
- 07 | 所有世代的居民与自然构建纽带

城市的未来

人和企业云集、建立纽带、
不断创造新价值的城市

促进迄今为止代代传承的各种价值与新生价值相结合，建设保持变化，不断传播独特魅力，人和企业云集的城市。

- 01 | 充满繁荣与创新的都市
- 02 | 育儿世代生活便捷的都市
- 03 | 获得全球视角青睐的都市
- 04 | 观光与商务相融合的舒适都市
- 05 | DX和人才的力量已扎根企业
- 06 | 踏上脱碳、世界标准企业的挑战舞台
- 07 | 成为各种参与者汇集的研究开发基地

城市基础的未来

可顺应时代、社会的变化，不断实现可为市民生活
与城市职能提供支撑的崭新姿态城市

力争实现坚固的基础建设，对交通基础设施、脱碳、保护环境、灾害治理等横滨市民生活中的各种活动提供支持，作为可持续发展的城市不断取得发展、进化。

支撑市民生活
与经济活动的
城市基础设施

- 01 | 没有压力的生活交通环境
- 02 | 多样性交通手段确保建设任何人能够轻松移动的城市
- 03 | 连结世界和日本的先进港口

可为生活带来
宽裕和滋润的
环境建设

- 04 | 保护培育可持续性的生态系统
- 05 | 促进实现丰富市民生活的横滨品牌农业
- 06 | 引领日本、世界潮流的绿色城市

确保
安全、安心

- 07 | 抵御灾害，共同提升安全、安心的城市
- 08 | 实现灾害风险降低的坚固城市

本项目中将根据以下构成内容介绍“力争实现的未来具体面貌”。为确保广大市民能够对“2040年前后的理想姿态”进行换位思考，在脑海中描绘出各种生活的具体场景，将展示22种具体面貌示例。

本项目作为与横滨有关联的多样性居民、企业、团体开拓未来的共同认识，进行传播、运用。

01 | 可供任何人享受个性生活的地区社会

FUTURE SCENARIO

本地区汇集了各类社区组织，例如体育运动、文化艺术等各种兴趣爱好的团体，以及志在奉献当地的NPO法人。大家忽略国籍、年龄段、世代构成等因素的束缚，各种居民通过社区组织建立了彼此的纽带，所以自然能够与近邻居民相识。同时，基层也有发生困难后大家互帮互助、相互支持的社区组织。最近，我第一次前往建有社区农场的某个农场参加了务农体验。据悉，在这个农场，当地残疾人居民正共同劳动，分别承担自身擅长领域的工作。



①

未来的前兆

地区社会中人际关系淡薄、孤立等的课题正在增加。同时，追求平淡交往的人也呈现出增加趋势。除了当地的自治会、町内会等传统型社区组织，人们还需要建立特定主题的纽带，并参加志在解决当地地区课题的活动，构筑可发挥自身能力的场所。例如，参加“农福合作”等组织的活动，作为可供任何人建立与社会的联系，同时享受个性生活的一种有效手段，有望发挥积极的作用。

②

① FUTURE SCENARIO

根据统计数据等手段，了解社会的变化及今后可能更加明显化、深刻化的课题，并描述解决这些课题后呈现的姿态。

② 未来的前兆

描述了为实现未来辉煌，可根据现状及统计数据等因素分析得出的解决课题的突破口。

01 | 可供任何人享受个性生活的地区社会

FUTURE SCENARIO

本地区汇集了各类社区组织，例如体育运动、文化艺术等各种兴趣爱好的团体，以及志在奉献当地的NPO法人。大家忽略国籍、年龄段、世代构成等因素的束缚，各种居民通过社区组织建立了彼此的纽带，所以自然能够与近邻居民相识。同时，基层也有发生困难后大家互帮互助、相互支持的社区组织。最近，我第一次前往建有社区农场的某个农场参加了务农体验。据悉，在这个农场，当地残疾人居民正共同劳动，分别承担自身擅长领域的工作。



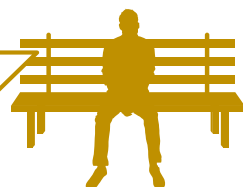
未来的前兆

地区社会中人际关系淡薄、孤立等的课题正在增加。同时，追求平淡交往的人也呈现出增加趋势。除了当地的自治会、町内会等传统型社区组织，人们还需要建立特定主题的纽带，并参加志在解决当地地区课题的活动，构筑可发挥自身能力的场所。例如，参加“农福合作”等组织的活动，作为可供任何人建立与社会的联系，同时享受个性生活的一种有效手段，有望发挥积极的作用。

02 | 可供任何人健康、安心生活的城市

FUTURE SCENARIO

当时，我和孩子单独生活，经济拮据，必须同时兼职几份工作，才能维持生活，所以不得不让孩子帮忙做家务。我的孩子不能确保充分的学习时间，成绩下滑，失去了以往的朝气，而发现这一问题，并主动了解情况的是学校的老师和当地的其他居民。此后，在就业辅导等行政机构的帮助下，我成功转职，获得了一份符合自身生活特征的工作，我的孩子也开始参加当地大学生组织的学习辅导活动。现在，孩子已按照自身志愿实现升学，子女的培育也暂告一个段落，今后轮到我来为当地存在困难的居民提供帮助。



未来的前兆

为了防止收入差距的扩大，并避免孤独、孤立，对于生活贫困家庭及容易孤立的单亲家庭、青年护理者等需要支援的群体提供必要的支援，将具备更加重要的意义。此外，单亲家庭及低保家庭的子女的大学等教育机构的升学率呈现较低趋势，需要通过支援，拓宽他们对于未来的选择。本市因市民的社会奉献意识较高，在解决地区课题的领域，可通过地区整体提供支持、被帮助者成为帮助者等措施，有望促使市民之间实现更广泛的互帮互助循环。

03 | 可培育开创未来的孩子

FUTURE SCENARIO

为了传播城市的魅力，我采访了本地的企业，制作了诞生于横滨的传统商品的介绍视频。在公布视频时，我邀请了海外学校的学生在线参加，努力用英语向他们进行了介绍。对于他们的提问，我一边使用平板电脑展示以前拍摄的影像，一边进行了回答。无论是海外的学生，还是日语水平欠佳的刚来日本的同学，大家都给予了称赞，认为“意思明白”、“生动有趣”。大家的发表内容非常生动，使我产生了更加了解其他各种店铺的想法，并且，与本地的居民建立了纽带，增加了我对本地的好感。



未来的前兆

在学校教育领域，我们力争培养“主动学习，与社会建立纽带，共同成为开创未来的人才”，重视促使儿童不断自主学习，与各种各样的人、社会形成相互支持。市民热爱横滨的情结非常强烈，正因为横滨当地发扬历史、文化特征的活动非常活跃，所以各种各样的人投身于地区整体的教育活动中，从而有望培养更加热爱横滨，能够创造更优质社会和全新价值的人才。

04 | 可供多种世代发挥蓬勃才干的地区社会

FUTURE SCENARIO

我是一个老年人，AI健康管理机器人为我进行饮食生活及体育运动等方面的健康管理，还能够与医院进行数据的共享，让我非常安心。人生百年，我希望今后继续不断进行蓬勃健康的社会奉献活动。我在退休后成立了一家NPO法人组织，与商店街、学生合作，发挥我以前工作时的工程师经验，致力于地区课题的解决。对于我而言，行政部门与民间机构共同开发，用于解决地区难题的人才匹配平台具有非常重要的作用。



未来的前兆

由于科技发展等因素的作用，预计个人的健康管理今后将会实现进一步的发展。由于健康寿命的延长及市内NPO法人的增加，老年人和市民团体有望将作为地区的发展力量施展自身才干。承担地区繁荣与交流重任的商店街、发挥实际执行能力的学生等，各种各样的人才及团体相互配合，有望为解决地区课题做出贡献。

05 | 工作与生活平衡的舒适生活

FUTURE SCENARIO

目前，工作样式的主流已转为网络模式，会议等各类活动也纷纷采取远程方式。这样，可以产生时间上的宽裕，我们可以在数家公司兼职，或者进入市内的大学，挑战学习新的知识，同时与生活伙伴平摊家务。去年我选择了自己的住房，此处住房是大规模小区的改造房，位于居住、自然环境优越的郊外。这里的空间由驰名世界的横滨当地设计师与艺术家联袂设计，风格典雅，我非常喜欢。小区内的公共空间设有社区咖啡厅，可在此与各种世代的居民进行交流，我的家人也似乎倍感愉悦。



未来的前兆

受新冠疫情的影响，希望从东京城区迁往郊外的人正在增多。例如，将横滨自然条件优越的郊外设计成可供大家“居住”、“工作”、“享受”、“交流”的场所，这里即有望由原本仅供人们在周末或晚间归巢的普通住宅区，转变为充满活力的“优质生活城市”。这个例子说明，横滨浓缩汇集了所有的城市职能，所以才能实现这样的改造。

06 | 脱碳生活方式确保可持续性的生活

FUTURE SCENARIO

最近，我家搬到了一栋公寓楼内。这里不仅全部使用再生能源，还可通过数值显示，直观了解日常生活对环境带来了多大的负担及贡献。使用公寓的相关系统，可进行车辆及个人移动、日常用品、量贩式食品的预约、点购。之后，无人机可将商品在指定的时间送至指定的场所，可杜绝货主不在家时的再次配送，实现降低损耗、减少垃圾的生活。



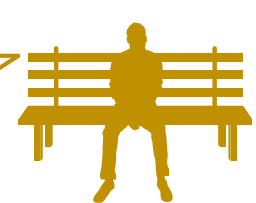
未来的前兆

2021年召开的第26届联合国气候变化大会宣布，将努力把气温升幅控制在工业革命前1.5摄氏度以内，全球对于气候变化的危机感正日益高涨。同时，在企业活动领域，出现了ESG市场急剧扩大等现象，脱碳经营正逐渐扩大。人们认为，向脱碳社会的转变及环保活动的开展，将成为今后生活的标准。在市民的关心程度日渐提升的状况下，市民、企业、行政将结为一体，开始推进改善生活方式的运动。

07 | 所有世代的居民与自然构建纽带

FUTURE SCENARIO

公园、树林、水边等接触自然的环境，是享受宽裕滋润生活的不可或缺的因素。任何一座横滨的公园，都有儿童、老年人等所有世代的人游乐休憩。我们对市民需求和使用者的动线等数据进行分析，实现不断的进化。我们还与各种团体开展合作，从而确立“构建生活与自然的纽带”这一横滨的独特魅力。



未来的前兆

本市运用各种制度，继承代代相传的优越自然环境，并开展了创造绿色自然的全新活动。市民意识调查的结果显示，市民向往优越自然的意识极高，需要我们今后继续坚持守卫这份珍贵的自然资产。除了与各相关方合作进行维持管理，还需要实施数据分析，以促成进一步发展。

FUTURE SCENARIO

今天，我参加了在横浜国际平和会议厅召开的国际会议。在会议的附设展会中，我认识了本地的研究者和创作者。离开会场后，我乘坐自动驾驶的小型车前往图书馆，查阅平常使用电子图书浏览器浏览的资料实物。晚上，我和参加会议的专家学者在港口餐厅享用当地啤酒和美食，同时进行了重要信息的交流。虽然国际会议可以选择在线参加，但亲临现场可以实际接触横浜各种初创企业的实验性活动，并体验到很多崭新创意的刺激，所以我愿意定期亲临现场。



未来的前兆

MICE的举办形式正体现出多样化特征，但也令人重新认识到了构筑社交网络时会面的重要性。横浜具备交通便利、设施齐全、企业汇集等优势，我们应发挥集中了这些城市整体价值的枢纽职能，构筑可供国内外商务人士及其他各类人才活跃交流的机制。

02 | 育儿世代生活便捷的城市

FUTURE SCENARIO

我在郊外购买了很有魅力的二手住宅，从东京搬到了横浜。这里的治安很好，环境安静，绿意盎然，非常适合育儿家庭居住。横浜的育儿支援措施也很到位，可以通过社交平台或人工窗口关于怀孕、分娩、育儿的烦恼进行咨询。另外，当地的居民对我们非常关怀，令人感到安心。我家离车站较远，我起初比较担心，但后来发现自动驾驶公交车的班次很多，完全没有问题。公交路线内的图书馆还会举办音乐会，还有可以悠闲休憩的咖啡厅、供孩子愉快游戏的空间，所以我们每周都去，各人分别度过自己的悠闲时光。



未来的前兆

对横浜的优质库存住宅进行合理的维持管理，采取环境性能优越的住宅改建等措施，争取实现价值的维持、提升，有望更加促进需求不断高涨的现有住宅的流通。同时，根据育儿世代对治安等方面的需求，开展相应的城市建设，可促进吸引育儿世代的迁入。此外，开展完善交通基础设施等工作，可满足各种日常交通的需求，促进因缺乏交通手段而形成隔阂的各区间交通顺畅。

03 | 获得全球视角青睐的城市

FUTURE SCENARIO

以往我一直在位于纽约的总公司工作，去年我被调动至日本的东京分公司。至于住所，我选择了上下班交通方便、人气极高的横滨站附近。在附近的商店街，各种外语标识，还有英语服务也很普遍。这里生活便捷，居民也是多种多样，令人感到包容多样性的文化气息。每逢周末，我会在海边慢跑，欣赏城市中洋溢的艺术氛围，或前往美术馆欣赏美术作品。这里便于艺术家和创作者携手创作，还可促进产生新商品的创意，生活满意度非常高。



未来的前兆

包含了优越的交通便捷性及景观等因素的“横浜品牌”是促使这座城市备受青睐的巨大强项，也酝酿了市民的归属感。在社会整体的价值观多样化及包容多样性的社会期待高涨的形势下，我们应守护、传承横浜品牌，同时推进开展发挥了城市历史与个性特征的富有创造性的城市建设，不断创造崭新的价值，促使横浜作为新时代人们的选择，永远辉煌。

04 | 观光与商务相融合的舒适城市

FUTURE SCENARIO

我在横浜参加了集训式的工作旅行。大家可以通过VR游览全球各地的景区，而横浜拥有水和绿色相协调的港湾风景等独特的现实魅力，所以我选择了横浜。这里集中了美食、景观、会议场馆等所有元素，可为工作带来积极的刺激。今天在中华街享用晚餐；明天参加已经报名的马拉松大赛；也可号召大家参加，组建团队。横浜拥有众多宾馆酒店及娱乐设施，真想邀请家人，与我共享这座城市的乐趣。



未来的前兆

国家正立足于“观光地区经营”的视角，为实现基于明确理念的观光地区建设，以根据该目的而设立的法人组织（DMO）为中心，强化观光扶持政策的开展。横浜以城市中心临海部为中心，正积极推进宾馆酒店及娱乐设施、文化设施等的汇集，并正在举办各种活动。我们需要以此为契机，确保DMO发挥龙头作用，提升横浜独特观光资源的质量，带动各种相关方积极参与，同时扩大地区内经济的循环。

05 | DX和人才的力量已扎根企业

FUTURE SCENARIO

我经营中小企业也有多年，向全球各国销售专利产品等各种商品。目前，AI和机器人基本承担了制造工序内作业和公司内部的办公事务，最近甚至已能满足人手模拟加工需要。我自身已逐渐步入老年，为了同时确保事业的发展 and 雇用的维持，最近开始考虑进行M&A。首先，我决定在横滨的有关事业传承的数字平台上提交报名，这家平台有代理人接受相关洽谈。



未来的前兆

由于人口减少、超高龄社会的加剧，引发了人们对企业劳动力不足的担忧。为了将横滨企业的宝贵技术财富留给下一代，需要我们推进开展事业传承的工作，同时构筑由多样性主体参与，运用了科技手段，可实现劳动力确保目标的机制，并开展相关活动。不论企业、团体的规模和业态如何，我们应坚决巩固数字手段基础，同时还需要提供只有人力才能实现的支援。

06 | 踏上脱碳、世界标准企业的挑战舞台

FUTURE SCENARIO

我在横滨关内地区成立了一家初创企业，开展大学时期曾研究的再生能源新技术业务。关内充满历史气息的街景，以及临近海边的环境，为我的创造力提供了良好的刺激。在繁忙的状态下，公司的注册等手续也通过网络及时完成，省略了很多麻烦。现阶段，脱碳经营已成为众多商企的必要条件，横滨聚集了大量以此为业的初创企业，和这些企业的横向联系也具有重要的意义。我计划今后将接受大学生前来实习。从各种意义而言，未来将是充满不确定因素的时代，所以我要始终敏锐感知时代的潮流，抓住事业的机遇。



未来的前兆

世界上有很多国家通过网络提供24小时公共服务，本市也应推行行政数字化，并同时促使行政开展合作，强化初创企业支援体制等措施。目前，ESG投资正快速增加，脱碳经营也正逐渐形成标准，绿色环保领域也被定位为日本的发展战略，正在成为获得关注的成长产业。我们需要敏锐捕捉变化激烈的时代潮流，力求立足横滨，创造世界水平的初创企业。

07 | 成为各种参与者汇集的研究开发基地

FUTURE SCENARIO

横滨汇集了来自全球各国的企业研究开发机构，我们公司的研究开发部门也将据点在横滨进行了整合。横滨与羽田机场等广域交通枢纽设施之间交通便捷，具备与众多大学及国内外企业、研究学者开展协作的优越环境，令人感到魅力。为了能够享有这种环境，众多国内外学生选择进入横滨市内的大学学习。所以，这里方便获得高级人才、外国人才。横滨是一座多样性市民汇集的城市，开展实际验证工作时，也可获得大量的标本数据，大学及企业的验证结果也可通过数据库进行参照。我们希望立足于横滨，实现革新，为解决世界性课题做出贡献。



未来的前兆

可从国内外获得多样性人才，并促进产、学、行政的无缝式合作，横滨因此蕴藏了成长为世界标准的革新创造枢纽的无限潜能。横滨拥有国际意识浓厚的市民，具备举全市之力进行新技术实际验证的优越环境，有机性合作越是深入，则越能够转化为企业优势。发挥这些强项，吸引世界企业的研究开发机构，开展活性化举措，这样可带动创造横滨的辉煌未来。

01 | 没有压力的生活交通环境

FUTURE SCENARIO

市内各地曾经多发的交通堵塞日渐减少，大家也可通过网络即时查询拥堵状况，消除了因交通产生的精神压力。

东名高速曾经是日本最拥堵的路线，随着新东名高速及圈央高速等广域高速交通网的完善，交通逐渐顺畅，下班回家的手段和周末安排的选择项也相应增多，似乎举家旅行增多，满载游客的车辆也增加了。

另外，横滨周边也建成了物流基地，带动了新的就业。



未来的前兆

市内依然有多处地点存在道路拥堵的现象，为了缓解拥堵，本市正在推进执行城市规划道路的完善工作。东名高速公路是物流、旅行等长途交通的不可或缺的重要干线，也是日本全国几大拥堵路段之一。我们正在推进开展新东名高速公路的建设。我们需要分散交通量，确保定时制、提升便捷性。

02 | 多样性交通手段确保建设任何人能够轻松移动的城市

FUTURE SCENARIO

我已注销了自己的驾照，但因为这里开通了新的铁道线路，铁道网络更加发达，并且最近汽车的自动驾驶及MaaS技术也逐渐实用化，我可以无所顾虑轻松外出。我感觉，游客在市内游览时，或移动不便的人已能轻松使用这些技术手段，外出的门槛已低于以往。似乎与以往相比，在街上遇见熟人的情况增多了。



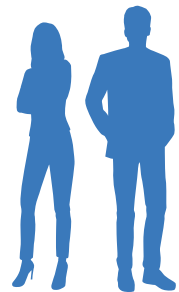
未来的前兆

在老年人活动呈现多样化的状况下，需要确保必要的交通手段，供不驾车居民能够轻松外出，前往希望的目的地。导入日本政府正在研究的自动驾驶及MaaS等手段，交通方式的选择项出现增加，需要进行可供任何人轻松移动的城市建设。横滨拥有公路、铁道等便捷的交通环境，我们应确保这种环境继续得到发展。

03 | 连结世界和日本的先进港口

FUTURE SCENARIO

横滨港作为北美航线的终点港、始发港，本市正灌注力量，力争实现横滨港的高效、高生产率的港口经营。在我们的努力下，横滨港的集装箱港口效率指数（GPPI）一直保持了世界第一。另外，实现碳中和港口的举措，也赢得了国内外的广泛关注。在横滨港工作，令我倍感自豪。



未来的前兆

横滨港作为开港城市，自古以来一直承担了日本的贸易往来重任，横滨港凭借优越的地理位置优势，已入选“被选择的港口”之列，为横滨的经济、产业发展提供了支持。随着高效、高生产率的港口经营的开展，也确保员工蓬勃朝气的工作环境。港口是横滨的一笔巨大财富，港口的发展也将成为一项重要的主题。

04 | 保护培育可持续性的生态系统

FUTURE SCENARIO

我们公司为了保护生物多样性，一直坚持创造供人们亲近周边自然和生物的机会。员工之间也逐渐加深了对生物多样性意义的理解，很多员工在休息天会主动参与地区的各种活动。另外，我深切感受到，我们还巩固了与地区居民的协作关系，促进了员工与自身亲属及地区居民之间的交流，并对提升员工的满意度起到了帮助作用。



未来的前兆

本市有很多企业认为保护环境举措是企业的社会责任，将环境保护举措及目标纳入了经营方针之中，并在各种团体活动中积极组织开展环境保护活动。预计这种潮流今后仍将持续，并更加活性化。在这样的状态下，需要我们广泛宣传诞生于横滨的各种先进举措，增加与企业携手合作的事例。

05 | 促进实现丰富市民生活的横滨品牌农业

FUTURE SCENARIO

在生产环境完善的农田，已可以进行自动控制及自动耕地，大大提升了农作业的轻松度。运用了ICT技术的农业可在气候条件不稳定的情况下实现计划性的优质农产品生产。目前，横滨的农畜产品已获得了全国各地的关注。此外，地产地销的模式已深入市场，横滨地产农畜产品获得了众多市民的青睞，促进了农业经营的稳定。可接触农业的场所在市内全域出现了增加，自己种植自身所需蔬菜的人也在增加。



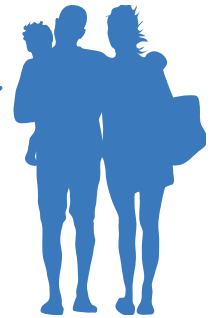
未来的前兆

本市自1960年代起不断开展农地保护工作，增加了市民接触农业的场所及机会。由于市民的价值观及生活样式的变化等因素的影响，城市中务农的期望正在提升。在这样的状况下，采纳新技术，重新发掘各地区的独特农业魅力，并给予支援、开展宣传传播，这些活动作为横滨独特的魅力，将有望成为促进生活和经济发展的力量。

06 | 引领日本、世界潮流的绿色城市

FUTURE SCENARIO

2027年于横滨举办的世界园艺博览会令人感受到花卉、绿色的魅力，极大提升了横滨作为环境先进城市的国际地位，最终成功落下了帷幕。以本次博览会为契机，绿色基础建设*在市内外实现了弘扬，很多人为了体验这里的魅力，从国内外奔赴此地。目前，这里已成为郊外的繁荣据点，市民也可使用新的交通手段前来这里。这对于一直居住于此地的我而言，这番情景曾难以想象，但令我感到非常高兴。



※绿色基础建设：将自然环境拥有的作用应用于各种社会课题解决的创意。

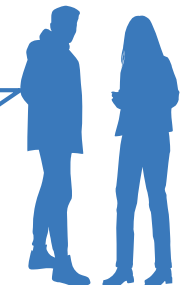
未来的前兆

迄今为止在我国召开的博览会仅仅是短暂性的活动，但本次博览会为我们留下了最尖端技术的普及、人们对花卉和绿色的关心高涨等财富，促进了各种行动模式的变化及意识的变化。将世界园艺博览会作为契机，有望实现横滨在国内外地位的提升，促进新魅力的传播，向可持续发展的理想城市和理想生活目标不断发展。

07 | 抵御灾害，共同提升安全、安心的城市

FUTURE SCENARIO

自然灾害频发、严重化的趋势已有多时，横滨市为了降低灾害造成的损失，正切实采取相关的安全对策。即使发生灾害，因已构筑了运用AI技术的准确信息传递体制，可根据灾情进行避难信息等的提供，进行灾害预测。此外，市民及地区团体的自助、互助意识也出现了高涨。所以，灾害虽然可怕，但我们能感受到紧急时能够保护生命和生活的安全感。



未来的前兆

针对风灾、水灾，基本上应采取“流域治水”*对策。但是，对于近年来频繁发生、日趋严重的灾害，日本政府强调运用新的科技手段进行治理。这就需要我们加强与市民社会、地区团体、消防队队员的合作，举全市之力，在日常生活中促进防灾活动的巩固，争取在灾时降低灾害损失。

08 | 实现灾害风险降低的坚固城市

FUTURE SCENARIO

横滨市正与市民共同对公共设施开展安全对策制定及适当功能的更新，针对大规模地震开展应对准备。关于公共设施的建设完善方针，也将以通俗易懂的方式向市民进行提供，形成地区的共享、交流，并在地区内实现问题意识的共识。我们公司也进行了针对自然灾害的准备，此外我也切实感到，城市整体正稳妥开展地区的住宅抗震化、不燃化改造及防泥石流等对策，灾害风险已获得降低。



未来的前兆

除了自然灾害的频发、严重化的趋势，还出现了公共设施老旧化加剧等问题，功能的更新已成为紧迫的课题。众多市内企业已意识到针对未来灾害做好准备的重要性，为了满足这些企业的期待，需要本市切实采取相应的措施。首先，我们应适当共享目前及将来的状况，立足于多种视角，审视怎样才能共同进行安全、安心水准的提升，并最终实现提升。

为了成功构筑“共同力争实现的城市面貌”，
通过以下 **9项战略** 展示**10年**前后的活动方向性。

※ 用于制定草案的研究方案

战略①：可创造所有儿童美好未来的城市建设

本市将推进建设可供年轻人长久居住，广大居民安心妊娠、分娩、育儿的环境。本市将促进实现所有儿童及其家庭的稳定生活，同时培养每一个儿童、青少年发挥自身优点及潜力，开拓幸福生活方式的能力，以及共同构筑温馨社会的能力。

横滨的教育工作目标是在培育“主动学习，与社会建立纽带，共同成为开创未来的人才”，为了实现这一目标，本市将推进执行重视每一个人的教育，与各种机构开展合作、协作，执行立足于客观依据之上的教育政策（EBPM）、立足于3个视角之上的政策，努力促进所有儿童的素质、能力提升。

战略②：可供任何人终生充满活力施展才干的城市建设

本市将实现地区共生社会，可供任何人在任何年龄参与地区社会活动，发挥符合自身能力的作用，以此促使其切实感受到健康和生活价值，在居住习惯的场所或符合自身意愿的场所享受充满自身个性的生活。

为了确保居民在需要医疗及护理服务时也能够安心享受充满自身个性的生活，本市将努力争取护理、医疗、保健、福祉的充实。

战略③：实现 Zero Carbon Yokohama

为在2050年实现碳中和目标，我们将2030年的温室效应气体削减目标定为50%，正积极与市民、企业联合开展相关活动，通过脱碳带动本市的更辉煌发展。此外，本市将大力引领SDGs未来城市的建设工作，开展环境、经济、社会领域的综合活动，为在2030年达成SDGs目标做出贡献，同时通过可持续性的资源循环，成功构筑循环型社会。

战略④：实现开拓未来的经济成长与国际城市——横滨的建设

本市将通过向中小规模、小规模企业提供维持、发展事业的支援，推进多样性参与者创造的开放型革新，实现初创企业的创出及发展支援，振兴具备扩大经济波及效应的观光、MICE，并推进建设能够吸引外国人才、外国企业的魅力环境，推进国际商务的发展，纳入境外活力因素。通过该类举措，促进横滨经济的更加发展，并推进“国际城市——横滨”的魅力构筑。

战略 ⑤：不断创造新价值的郊外城市建设

横滨作为铁路车站枢纽，发挥城区及绿地等的自然环境优势，维持良好的居住环境，顺应工作方式及生活样式的变化，维持、充实地区交通水准，力争建设可供市民享受“居住”、“工作”、“娱乐”、“交流”等多样性生活方式的可持续性郊外住宅区城市建设。此外，对于原上濑谷通讯设施地区，以国际园艺博览会的举办为契机，构筑与优越环境协调共生的全新活性化据点，从而实现郊外的全新价值创造，推进开展开创横滨美好未来的城市建设。

战略 ⑥：可激发成长与活力的城市中心临海部的城市建设

本市将推进业务功能、商业功能的进一步整合，整体推进开展富有魅力的城市建设，充实就业和生活环境，吸引国内外人才汇集，促使人才发挥才干，并吸引游客造访横滨。通过上述举措，创造协同效应，引领横滨的发展。此外，对现有设施等开展计划性再生及强化功能，配合实施脱碳举措，构筑安全舒适的城市中心区域，采取文化艺术创造型城市政策，促进激发魅力、繁荣，并促进多样性劳动力参与城市规划，从而实现成长与活力的城市建设。

战略 ⑦：打造横滨成为充满鲜花、绿色、农业、水环境的魅力花园城市

鲜花、绿色、农业、水环境是确保市民生活与事业活动的基础，本市将运用鲜花、绿色、农业、水资源带来的丰富资源，推进开展“花园城市横滨”的建设，并促进市民对保护生物多样性的理解和行动，开展充满活力的城市农业活动，争取带动计划于2027年举办的国际园艺博览会取得成功，创造横滨独特的魅力与繁荣，与自然共生后实现丰富的生活。

战略 ⑧：可抵御灾害的安全、安心的城市建设

为确保发生大规模地震或风灾、水灾等自然灾害时也能保护市民的生命，同时维持城市职能，实现迅速的灾后重建，本市将同时执行硬件和软件举措。此外，本市将运用数字技术，采取高效、有效的举措，实现现在和将来可供任何人安全、安心生活的坚固城市建设。

战略 ⑨：可为市民生活与经济活动提供支持的城市建设

本市将推进公路、铁路等交通网络及富有国际竞争力的港口等设施的建设完善，促进横滨经济的进一步发展，并从国内外吸引人才及投资。此外，本市将计划性、高效推进与确保市民生活安全性与便捷性、维持企业活动直接相关的公共设施的维护更新工作，实现城市职能的强化。

为成功构筑“力争共同实现的城市面貌”，作为**4年间**重点执行的政策，
开展以下**38项政策**。

※用于制定草案的研究方案

1. 针对所有育儿家庭及孕产妇提供综合支援
 - 充实自怀孕期起的不间断支援（孕产妇体检、产后母婴保健等）
 - 充实地区内育儿支援的场所及机会（在地区育儿据点开展咨询支援及信息提供等活动）
 - 减轻育儿家庭的经济负担（儿童医疗费及分娩费用等） 等等
2. 婴幼儿期至学龄期的儿童及育儿支援
 - 确保、提升保育及幼儿教育的质量（通过培训等培养人才，与小学的顺畅连结等）
 - 确保保育及幼儿教育的场所（消除待机儿童等）
 - 课后托管场所的建设（课后孩童俱乐部、课后儿童俱乐部等） 等等
3. 以社会整体力量开展儿童、年轻人培育的城市
 - 充实儿童、青少年的体验活动及托管场所（充实青少年的托管场所、创建儿童食堂等）
 - 对面临困难的年轻人提供支援（对面临居家不出等烦恼的年轻人提供托管场所、支援就业等）
 - 对单亲家庭提供自立支援（对单亲父母提供就业及咨询、生活支援等） 等等
4. 防止虐待儿童、家暴，并充实社会养护体制
 - 采取防止虐待儿童的举措（充实防止虐待的教育宣传，并扩充咨询体制、提供养育支援等）
 - 充实社会性养护体制（推进养父母制度等）
 - 对防止家暴、促进DV受害者自立的支援（由横滨市家暴咨询支援中心等组织提供支援） 等等
5. 推进可创造美好未来的儿童教育
 - 提升每一个儿童学生的素质及能力（《横滨市学力及学习状况调查改订版》等的实施）
 - 满足多样性教育的需求（残疾人教育、医疗护理、日语教育支援、防止辍学支援等）
 - 向更多的学生提供中学校餐 等等
6. 实现富有魅力的学校建设及丰富的学习环境构筑
 - 推进与家庭、地区的多样性主体的合作、协作（扩充课后学习支援的内容等）
 - 完善安全、安心的更优质教育环境（计划性推进开展学校的改建等）
 - 实现市民的丰富学习环境的充实（研究图书馆的理想形态等） 等等
7. 通过保健与健康危机管理，确保居民安心
 - 巩固健康生活习惯，构筑可维护健康的环境（国民健康保险特定体检等数据的运用等）
 - 促进市民参加癌症体检及国民健康保险特定体检·推进牙科口腔保健
 - 推进执行健康危机管理对策 等等
8. 依靠体育运动实现地区与生活的构筑
 - 进行热爱体育运动的环境构筑（充实、确保可开展体育运动的机会及场所等）
 - 通过体育运动实现共生社会的创建（推进包容性体育运动等）
 - 吸引、承办大规模体育运动赛事等 等等
9. 实现可持续性地区社会的构筑
 - 强化对自治会、町内会等的运营支援（运用ICT技术，受理新型活动样式的相关咨询等）
 - 确保可轻松参加地区活动的各种机会
 - 通过协作，对可持续性市民活动提供支援 等等

10. 通过参加及协作，推进地区福祉保健的发展

- 用于推进地区福祉保健发展的基础构筑（研究强化地区护理广场的职能等）
- 确保基层地区可享受到支援的体制构筑（确保地区的相关劳动力、看护体制的构筑等）
- 推进开展基层地区的权益保护 等等

11. 推进多文化共生

- 充实向外籍居民的信息提供及咨询服务（强化国际交流沙龙的职能等）
- 地区内日语学习的环境构筑（日语教育人才的培育等）
- 向需要日语指导的儿童学生提供细致的支援 等等

12. 推进性别平等，尊重多样化的性意识

- 可供任何人舒适工作的职场构筑及社会环境构筑（“横滨GOOD BALANCE奖”等）
- 促进性别平等的教育、理解
- 促进对多样化性意识的支援及理解 等等

13. 充实各年龄段残疾人的福祉，促进地区生活的支援

- 完善地区对残疾人的支持基础（充实咨询及紧急时的应对举措等）
- 充实对各年龄段患者的医疗护理及对各年龄段严重身心障碍人士的支援
- 充实对残疾儿童的支援（充实地域疗育中心等组织的支援等） 等等

14. 强化确保市民生活与自立的辅助体制

- 对“生活贫困者自立支援制度”适用居民及低保居民提供就业支援
- 对处于居家不出状态的人提供支援（强化与相关机构的合作及支援体制）
- 扩充防止自杀对策 等等

15. 推进开展确保老年人生活与安心的地区综合护理

- 推进延缓护理的举措（充实日间往返护理的设施、机会等）
- 确保护理人员、支援长久工作、提升专业性（运用ICT技术，提升现场的工作效率等）
- 推进针对老年痴呆症的举措（构筑基层看护支援体制等） 等等

16. 推进地区内可确保市民安心生活的临终居家医疗及护理等举措

- 居家医疗服务体制的充实、强化
- 培育承担居家医疗与护理协同的人才（强化医疗与护理的协同等）
- 对市营殡仪馆、市营墓地的完善 等等

17. 对医疗服务体制的充实、强化

- 确保医疗服务体制，支援构筑协同体制（对开展地区骨干医院的再完善提供支援等）
- 推进医疗领域中数据及ICT的运用（对YoMDB等相关数据的积极运用等）
- 推进开展针对癌症的综合对策 等等

18. 推进建设脱碳社会

- 促进脱碳及市内经济的可持续性成长（对市内企业的脱碳举措的支援等）
- 促进可再生能源的导入
- 推进住宅、建筑物的节能举措 等等

19. 推进可持续性资源循环

- 为实现“Zero Carbon Yokohama”，推进利于环保的能源创出及脱碳举措
- 推进塑料的治理对策
- 推进削减食品浪费的对策 等等

20. 强化中小规模、小规模企业的经营基础，对经营革新及施展人才才干提供支援
- 向中小规模、小规模企业提供基础性支援（经营咨询及技术咨询、资金周转支援等）
 - 促进实施数字化、脱碳的举措（专家建议、普及教育等）
 - 支援老年人就劳、就业，确保雇用机会 等等

21. 开展构筑横滨经济未来的举措
- 推进战略性企业招商
 - 初创企业的创出及成长支援（“YOXO BOX”等）
 - 采取“海洋城市横滨”举措，实现产业振兴（积极吸引海外MICE） 等等

22. 振兴观光及MICE，构筑、传播横滨作为国际观光城市的魅力
- 构筑可持续性的观光、MICE推进体制，激发观光、MICE产业的活力
 - 创作充满魅力的观光资源（构筑新的魅力，创造高附加值的资源等）
 - 强化横滨作为国际化MICE城市的竞争力，并提升魅力 等等

23. 与大学携手开展地区社会建设
- 通过大学、地区、行政的合作，进行地区课题的解决及城市建设
 - 与市内企业携手进行人才的培育、确保（介绍横滨产业的魅力等）
 - 发挥横滨市立大学的知识资源及研究成果，做出更大的地区贡献 等等

24. 依靠国际商务的推进，激发市内经济的活力，并带动解决全球规模课题
- 发挥本市优势，推进招揽海外基础设施建设工程
 - 支援市内企业开拓海外市场（对开拓海外销路及匹配提供支援等）
 - 支援外国企业入驻本市，实现巩固（促进与市内企业、机构构筑网络等） 等等

25. 实现构筑汇聚全球人才的国际城市——横滨
- 吸收海外活力，从而推进开放性革新及SDGs
 - 开展实现“全球人才汇集城市”的环境建设
 - 推进可创生全球性人才的次世代教育（支援出国留学等） 等等

26. 开展吸引人才的魅力郊外城市建设
- 推进铁路车站周边的城市建设·引导、推进战略性土地利用
 - 推进开展确保成功举办国际园艺博览会的举措
 - 在郊外构筑新的活性化据点（原上濑谷通讯设施地区等） 等等

27. 丰富、舒适的居所、环境建设
- 创造可实现多样性居住方式及工作方式的宽裕居所及居住环境
 - 充实多重性住宅安全网络（以居住支援协议会为核心的支援等）
 - 推进综合性空房等对策（向居住中的家庭开展普及教育及空房利用的匹配等） 等等

28. 确保可支持日常生活的地区交通及移动环境
- 实现市民、企业、交通机构、行政等多方支持的地区交通
 - 确保地区的可持续性交通服务（确保基层交通手段、敬老公交等）
 - 确保贴近居民的移动环境（通学道路的安全对策等） 等等

29. 强化充满魅力的城市中心临海部的职能

- 推进开展横滨站、港未来、东神奈川临海部周边的城市建设
- 激发关内、关外地区的活力 · 推进山下码头的再开发
- 推进新横滨城市中心及京滨临海部的城市建设 等等

30. 依托文化艺术创造城市创出魅力、繁荣，实现具有丰富文化气息的生活

- 向国内外传播横滨的文化艺术（横滨三年展等）
- 发挥了历史魅力与创造性的城市建设（建设具有横滨独特魅力的街区等）
- 城市空间的创造性运用及构筑（港湾夜景的展示等） 等等

31. 充实可支持多样性生活样式的自然条件优越的城市环境

- 推进花园城市横滨的进一步发展
- 魅力公园的新建、再建及管理运营（推进实施包括Park-PFI在内的公募事业等）
- 成规模树林的保护、运用 等等

32. 开展富有活力的城市农业

- 对支持横滨农业发展的多样性劳动力提供支援（农福合作的推进等）
- 促进农业生产的基础农地的利用（促进农地的租赁等）
- 开展“横滨农场”活动，促进地产地销 等等

33. 针对大规模地震的对策

- 推进实施地震火灾对策（对木结构建筑密集城区火势蔓延危险性的改善等）
- 实施建筑物的抗震化措施，确保安全
- 推进城市基础设施的抗震化 等等

34. 针对日趋严重的风灾、水灾的对策

- 推进开展尽可能防止泛滥的对策（河流治理、雨水排水干线的完善等）
- 推进可降低洪涝灾情的城市建设（绿色基础设施的利用等）
- 推进可带动市民进行适当避难行动的对策（“我的时间线”的利用等） 等等

35. 提升可保护生命免遭灾害冲击的地区防灾能力

- 贯彻防灾意识（提升自助意识）
- 培养地区防灾人员、充实防灾组织的体制建设（推进共助）
- 对消防队进行充实强化（消防队事务的数字化等） 等等

36. 可支持生活、经济发展的交通网络

- 推进横滨环状道路等的建设完善
- 城市规划道路的建设完善
- 推进铁路网络的建设完善等 等等

37. 综合港口建设

- 推进实施码头职能的整合、强化（泊位的延长、改良等）
- 完善邮轮旅客的接待环境（提升回流性等）
- 构筑碳中和港口 等等

38. 公共设施的计划性、高效维护更新

- 推进城市基础设施的切实维护更新
- 推进公共建筑物立足于未来前景的计划性维护更新
- 符合时代特征、合理的公共事业工程立项及相关人才的培育 等等

关于对市民意见的征集

关于《新中期规划的基本方向》，本市正征集广大市民的宝贵意见。
关于完成征集的意见，将在制定今后计划时用作参考。

○意见的提交方法：截止日期为2022年7月15日（周五）

请通过邮寄、传真、电子邮件或电子申请系统提交您的意见。

格式不做规定，但请标明具体页码数及项目名称等，以便确认您的意见针对《新中期规划的基本方向》中的哪个具体章节。

（例：关于第23页“未来的前兆”，我认为……）

○提交单位：

邮寄地址：邮编231-0005 横滨市中区本町6-50-10 横滨市政策局政策课

传真：045-663-4613

电子邮件：ss-chuki2022@city.yokohama.jp

电子申请系统：访问以下网站后可登录电子申请系统，请在登录后填写回答。

※本宣传册也可登录横滨市政府官方网页后浏览网页版。

可在市民信息中心及各区政府（宣传咨询部门）领取本宣传册实物。

URL：<https://www.city.yokohama.lg.jp/city-info/seisaku/hoshin/4kanen/2022-2025/>

- 横滨市政府不针对个人提问进行回答，敬请知悉。
- 对于收到的意见，横滨市政府有权对个人信息以外的其它信息进行公开。
- 关于您提交意见时使用的电子邮件地址、传真号码等个人信息，横滨市政府将依照《横滨市个人信息相关保护条例》进行合理的管理，仅在对意见内容存在疑问时，用于向提交人进行确认。

【扫码读取】



新中期规划的制定日程计划

2022年5月 《新中期规划的基本方向》

对制定时的思路及框架进行阐述。

《公报横滨》
7月期

关于基本方向开展市民意见征集等活动

2022年9月前后 制定草案

阐述具体目标及举措内容。

《公报横滨》
特刊

关于草案开展征求公众意见等活动

2022年12月前后 制定原案

在原案中反映市民针对草案的意见。

※依照《横滨市议会基本条例》第13条第2项规定，计划提交根据原案内容拟定的议案。