

第2部 年齢別人口（令和2年1月1日現在）

1 年齢3区分別人口

・老年人口割合は、24.7%

年齢3区分別人口をみると、0～14歳（年少人口）が446,873人、15～64歳（生産年齢人口）が2,358,120人、65歳以上（老年人口）が922,408人となっており、前年と比べると、年少人口は減少していますが、生産年齢人口は引き続き増加しています。老年人口は9,085人（1.0%）増加となり、総人口（年齢不詳を除く）に占める老年人口の割合は24.7%となっています。

また、全国と比較すると、横浜市は生産年齢人口の割合が高く、老年人口の割合が低くなっています。

年少人口と老年人口の数が逆転した年が全国では平成9年、横浜市では平成12年となっており、ともに年少人口と老年人口の差は拡大する傾向にあります。

【図2-1、表2-1】

図2-1 年少人口、生産年齢人口及び老年人口の割合の推移（昭和55年～令和2年）

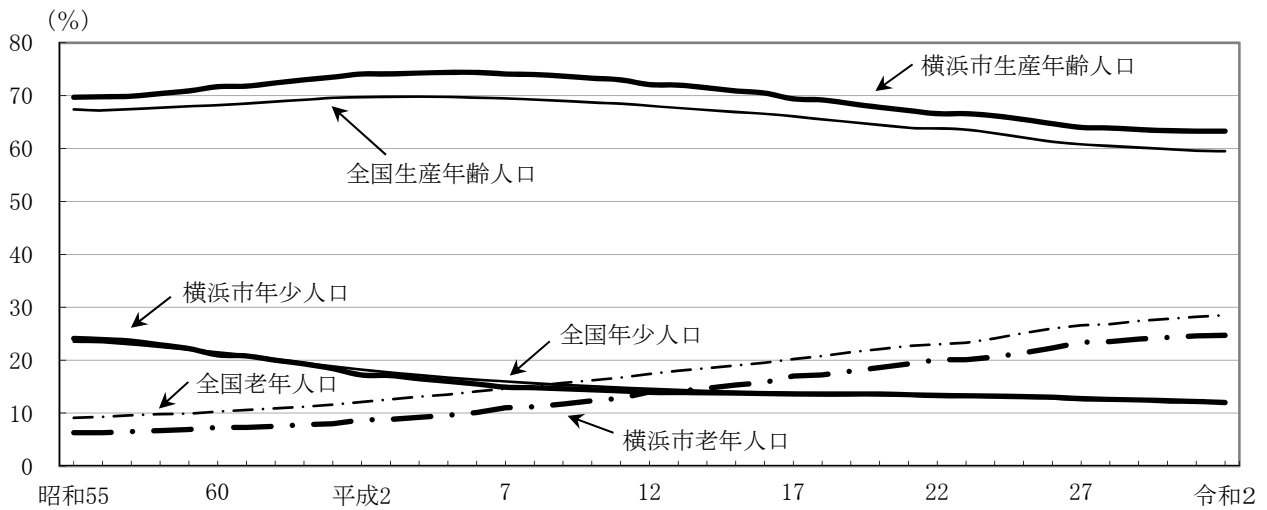


表2-1 年齢3区分別人口の推移（昭和22年～令和2年）

年次	人 口 ¹⁾				構成比 (%) ²⁾			
	総数	0～14歳 (年少人口)	15～64歳 (生産年齢人口)	65歳以上 (老年人口)	年齢 不詳	0～14歳 (年少人口)	15～64歳 (生産年齢人口)	65歳以上 (老年人口)
昭和22	814,379	261,084	527,405	25,890	-	32.1	64.8	3.2
25	951,189	312,659	605,886	32,582	62	32.9	63.7	3.4
30	1,143,687	350,098	749,689	43,875	25	30.6	65.6	3.8
35	1,375,710	365,008	953,827	56,875	-	26.5	69.3	4.1
40	1,788,915	411,315	1,302,221	75,379	-	23.0	72.8	4.2
45	2,238,264	530,939	1,606,628	100,697	-	23.7	71.8	4.5
50	2,621,771	663,517	1,823,622	132,756	1,876	25.3	69.6	5.1
55	2,773,674	666,549	1,931,040	173,291	2,794	24.1	69.7	6.3
60	2,992,926	627,834	2,144,889	217,410	2,793	21.0	71.7	7.3
平成2	3,220,331	551,426	2,373,769	278,000	17,136	17.2	74.1	8.7
7	3,307,136	491,340	2,447,608	364,760	3,428	14.9	74.1	11.0
12	3,426,651	474,656	2,463,151	477,053	11,791	13.9	72.1	14.0
17	3,579,628	481,960	2,459,648	603,839	34,181	13.6	69.4	17.0
22	3,688,773	486,262	2,440,385	736,216	25,910	13.3	66.6	20.1
27	3,724,844	468,535	2,368,291	865,490	22,528	12.7	64.0	23.4
28	3,724,695	466,984	2,364,410	870,773	22,528	12.6	63.9	23.5
29	3,731,096	462,690	2,357,335	888,543	22,528	12.5	63.6	24.0
30	3,733,084	457,018	2,350,639	902,899	22,528	12.3	63.4	24.3
31	3,740,944	452,233	2,352,860	913,323	22,528	12.2	63.3	24.6
令和2	3,749,929	446,873	2,358,120	922,408	22,528	12.0	63.3	24.7
3)	8,985 0.2	△ 5,360 △ 1.2	5,260 0.2	9,085 1.0				

注1) 平成27年以前は「国勢調査」（10月1日現在）、平成28年以降は「推計人口」（1月1日現在）による。

注2) 構成比は、「年齢不詳を含まない総人口」に対する構成比

注3) ()内の値は平成31年からの増加数及び増加率

2 年齢構成指数

・全国より低い上昇を続ける老年人口指数

年齢構成指数をみると、年少人口指数は19.0、老年人口指数は39.1、これらの和である従属人口指数は58.1となっています。

前年と比べると、年少人口指数は低下しましたが、老年人口指数、従属人口指数及び老年化指数は引き続き上昇しています。

なお、全国では年少人口指数が20.2、老年人口指数が48.0、従属人口指数が68.2、老年化指数が236.9となっており、いずれも横浜市の指数を上回っています。

[図2-2、表2-2]

図2-2 年少人口指数、老年人口指数及び従属人口指数の推移（昭和55年～令和2年）

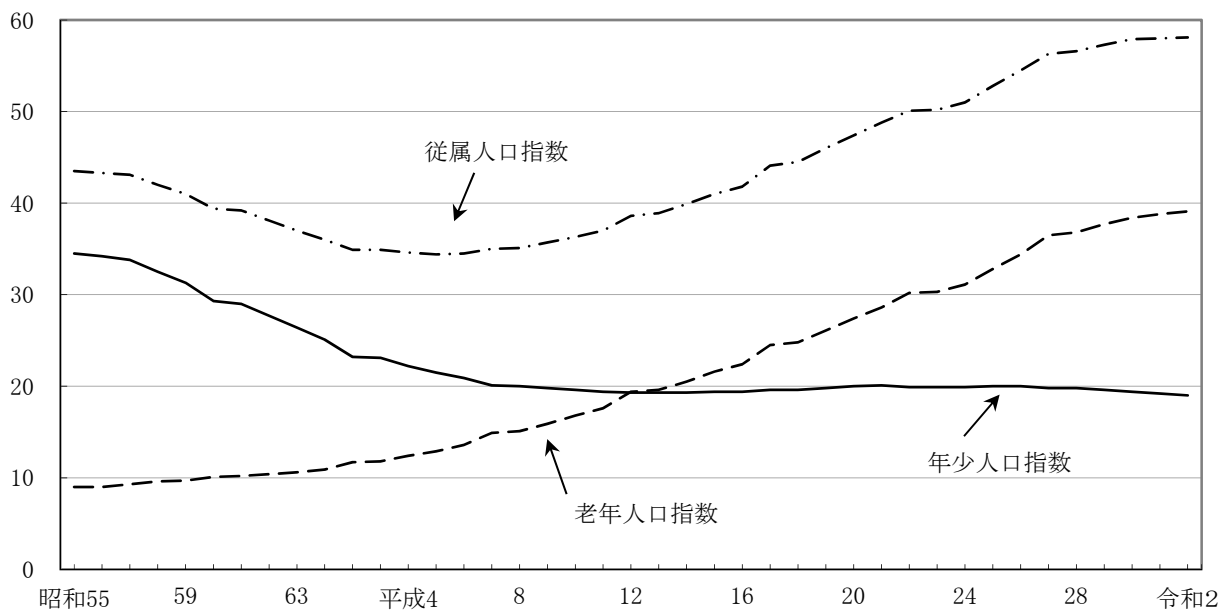


表2-2 年齢構成指数の推移（昭和22年～令和2年）

年次	横浜市				全国			
	年少人口指数	老年人口指数	従属人口指数	老年化指数	年少人口指数	老年人口指数	従属人口指数	老年化指数
昭和22	49.5	4.9	54.4	9.9
25	51.6	5.4	57.0	10.4	59.3	8.3	67.5	14.0
30	46.7	5.9	52.6	12.5	54.4	8.7	63.1	15.9
35	38.3	6.0	44.2	15.6	46.8	8.9	55.7	19.1
40	31.6	5.8	37.4	18.3	37.6	9.2	46.8	24.6
45	33.0	6.3	39.3	19.0	34.7	10.2	44.9	29.5
50	36.4	7.3	43.7	20.0	35.9	11.7	47.6	32.6
55	34.5	9.0	43.5	26.0	34.9	13.5	48.4	38.7
60	29.3	10.1	39.4	34.6	31.6	15.1	46.7	47.9
平成2	23.2	11.7	34.9	50.4	26.2	17.3	43.5	66.2
7	20.1	14.9	35.0	74.2	23.0	20.9	43.9	91.2
12	19.3	19.4	38.6	100.5	21.4	25.5	46.9	119.1
17	19.6	24.5	44.1	125.3	20.8	30.5	51.3	146.5
22	19.9	30.2	50.1	151.4	20.6	36.1	56.7	175.1
27	19.8	36.5	56.3	184.7	20.6	43.8	64.5	212.4
28	19.8	36.8	56.6	186.5	20.9	44.4	65.3	212.1
29	19.6	37.7	57.3	192.0	20.6	45.4	66.0	220.5
30	19.4	38.4	57.9	197.6	20.5	46.5	67.0	226.4
31	19.2	38.8	58.0	202.0	20.4	47.3	67.7	231.7
令和2	19.0	39.1	58.1	206.4	20.2	48.0	68.2	236.9

注) 昭和22年～平成27年は「国勢調査」（10月1日現在）、平成28年以降は「推計人口」（1月1日現在）による。

ただし、令和2年の全国値は「人口推計」（総務省統計局）の概算値である。

3 65歳以上人口

・増加を続ける65歳以上人口

65歳以上の人口は922,408人で、総人口（年齢不詳を除く）に占める割合（高齢化率）は、24.7%となっています。高齢化率は引き続き上昇傾向となっています。

65歳以上人口の内訳をみると、65～69歳が213,053人、70～74歳が230,169人、75～79歳が195,759人、80歳以上が283,427人となっています。65歳以上人口の構成比をみると、70～74歳、75～79歳、80歳以上は上昇し、65～69歳人口は低下を続けています。

[図2-3、図2-4、表2-3、表2-4]

図2-3 65歳以上人口の推移（平成12年～令和2年）

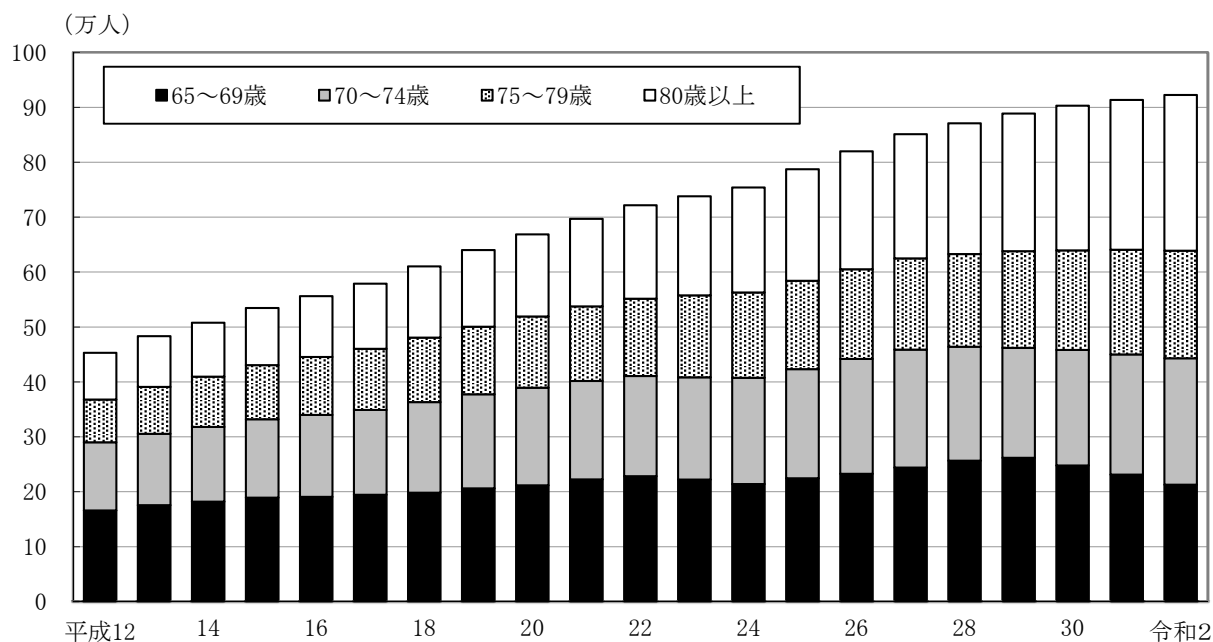


図2-4 65歳以上人口構成比の推移（平成12年～令和2年）

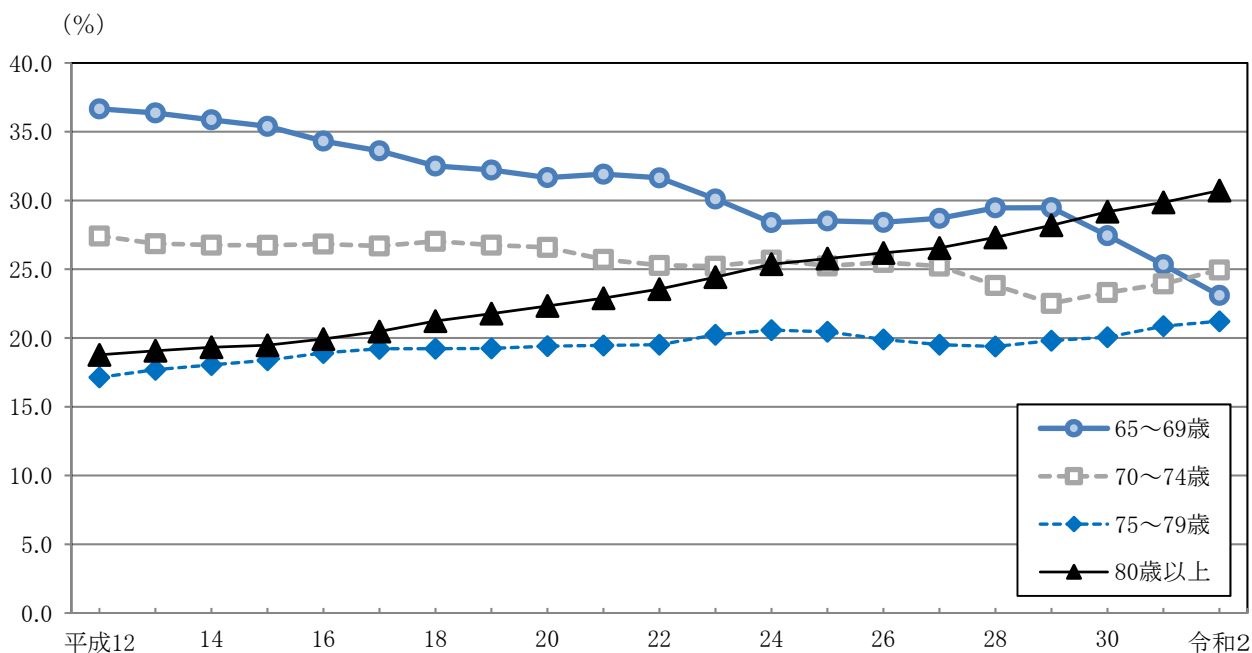


表2-3 65歳以上人口及び割合の推移（平成12年～令和2年）

年次	65歳以上人口					65歳以上人口構成比（%）				総人口 ¹⁾ に占める65歳以上人口割合（%）
	総数	65～69歳	70～74歳	75～79歳	80歳以上	65～69歳	70～74歳	75～79歳	80歳以上	
平成12	452,941	166,067	124,198	77,626	85,050	36.7	27.4	17.1	18.8	13.3
13	483,216	175,739	129,826	85,501	92,150	36.4	26.9	17.7	19.1	14.1
14	507,882	182,170	135,895	91,639	98,178	35.9	26.8	18.0	19.3	14.7
15	534,576	189,227	142,968	98,273	104,108	35.4	26.7	18.4	19.5	15.3
16	556,153	190,871	149,246	105,210	110,826	34.3	26.8	18.9	19.9	15.8
17	578,864	194,563	154,523	111,246	118,532	33.6	26.7	19.2	20.5	16.3
18	610,290	198,411	164,983	117,339	129,557	32.5	27.0	19.2	21.2	17.2
19	639,941	206,179	171,237	123,176	139,349	32.2	26.8	19.2	21.8	17.9
20	668,484	211,669	177,768	129,758	149,289	31.7	26.6	19.4	22.3	18.6
21	696,989	222,462	179,264	135,670	159,593	31.9	25.7	19.5	22.9	19.3
22	721,555	228,349	182,417	140,792	169,997	31.6	25.3	19.5	23.6	19.8
23	737,884	222,186	186,120	149,338	180,240	30.1	25.2	20.2	24.4	20.1
24	754,059	214,135	193,515	155,123	191,286	28.4	25.7	20.6	25.4	20.6
25	787,128	224,480	198,723	161,023	202,902	28.5	25.2	20.5	25.8	21.4
26	819,674	232,884	209,007	163,115	214,668	28.4	25.5	19.9	26.2	22.3
27	850,974	244,246	214,715	166,060	225,953	28.7	25.2	19.5	26.6	23.1
28	870,773	256,582	207,475	168,838	237,878	29.5	23.8	19.4	27.3	23.5
29	888,543	261,900	200,074	176,044	250,525	29.5	22.5	19.8	28.2	24.0
30	902,899	247,834	210,436	181,119	263,510	27.4	23.3	20.1	29.2	24.3
31	913,323	231,357	218,628	190,589	272,749	25.3	23.9	20.9	29.9	24.6
令和2	922,408	213,053	230,169	195,759	283,427	23.1	25.0	21.2	30.7	24.7

注1) 年齢不詳を除く。

表2-4 行政区別65歳以上人口及び割合（令和2年）

行政区	65歳以上人口					65歳以上人口構成比（%）				区別総人口 ¹⁾ に占める65歳以上人口割合（%）
	総数	65～69歳	70～74歳	75～79歳	80歳以上	65～69歳	70～74歳	75～79歳	80歳以上	
横浜市	922,408	213,053	230,169	195,759	283,427	23.1	25.0	21.2	30.7	24.7
鶴見区	61,852	15,974	16,170	12,933	16,775	25.8	26.1	20.9	27.1	21.3
神奈川区	52,994	12,867	13,364	10,715	16,048	24.3	25.2	20.2	30.3	21.8
西区	19,896	4,862	5,028	3,898	6,108	24.4	25.3	19.6	30.7	19.3
中区	35,456	9,041	9,515	7,040	9,860	25.5	26.8	19.9	27.8	24.1
南区	51,817	12,344	13,033	10,701	15,739	23.8	25.2	20.7	30.4	26.7
港南区	60,904	13,372	15,247	13,693	18,592	22.0	25.0	22.5	30.5	28.6
保土ヶ谷区	54,181	12,153	13,002	11,364	17,662	22.4	24.0	21.0	32.6	26.5
旭区	73,186	15,501	17,241	15,862	24,582	21.2	23.6	21.7	33.6	29.9
磯子区	45,643	10,342	11,390	9,682	14,229	22.7	25.0	21.2	31.2	27.6
金沢区	58,093	13,902	15,001	12,360	16,830	23.9	25.8	21.3	29.0	29.5
港北区	69,560	16,781	17,463	14,175	21,141	24.1	25.1	20.4	30.4	19.8
緑区	44,588	10,031	10,964	9,481	14,112	22.5	24.6	21.3	31.6	24.5
青葉区	67,779	16,119	17,459	13,792	20,409	23.8	25.8	20.3	30.1	21.9
都筑区	38,538	9,205	9,356	7,802	12,175	23.9	24.3	20.2	31.6	18.2
戸塚区	71,941	16,375	17,797	15,615	22,154	22.8	24.7	21.7	30.8	25.7
栄区	37,347	7,470	9,308	9,087	11,482	20.0	24.9	24.3	30.7	31.3
泉区	44,236	9,486	10,720	9,894	14,136	21.4	24.2	22.4	32.0	29.2
瀬谷区	34,397	7,228	8,111	7,665	11,393	21.0	23.6	22.3	33.1	28.3

注1) 年齢不詳を除く。

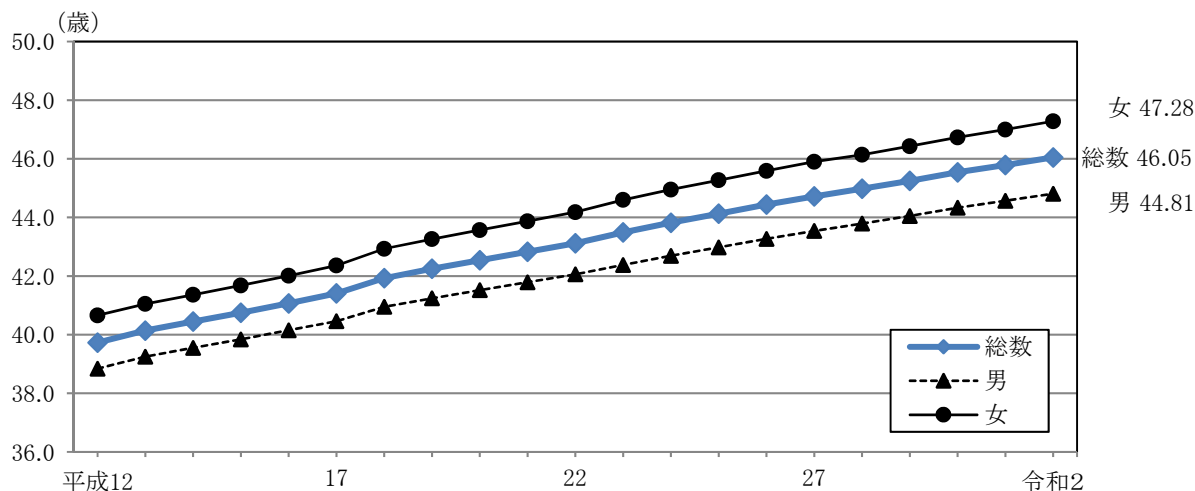
4 平均年齢

・46.05歳で前年に比べ0.26歳上昇

平均年齢は46.05歳で前年と比べて0.26歳高くなっており、引き続き上昇しています。男女別にみると、男性は44.81歳で前年に比べ0.24歳、女性は47.28歳で0.28歳高くなっており、女性の平均年齢が男性を2.47歳上回っています。

[図2-5、統計表第16表、第17表]

図2-5 平均年齢の推移（平成12年～令和2年）



5 人口性比

・人口性比は98.7で横ばい

総人口を男女別にみると、男性が1,862,571人、女性が1,887,358人で人口性比（女性100人に対する男性の数）が98.7と、前年からほぼ横ばいの状態です。

全国（男性6,133万人、女性6,469万人、人口性比94.8）と比較すると、横浜市は人口性比が高く、男性の割合が高いことが分かります。しかし、横浜市の人口性比は年々低くなっており、全国との差が縮まっています。

人口性比を年齢別にみると、65歳以上で100を下回っており、年齢の上昇とともに女性の割合が高まっています。

[図2-6、図2-7、統計表第1表、第18表]

図2-6 人口性比の推移（平成12年～令和2年）

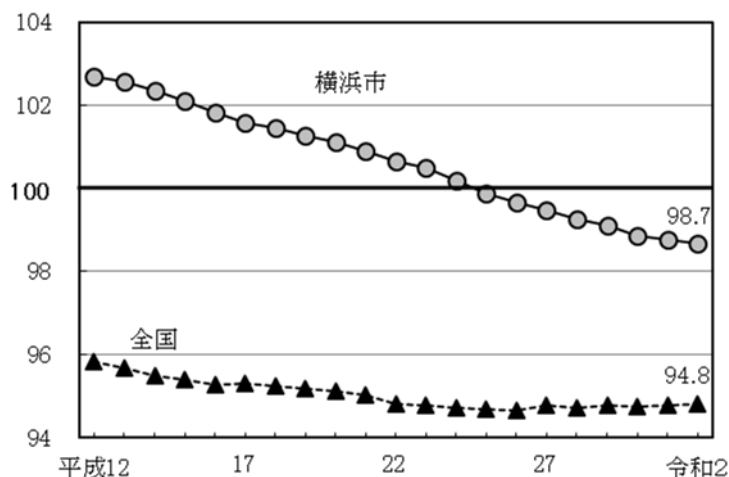
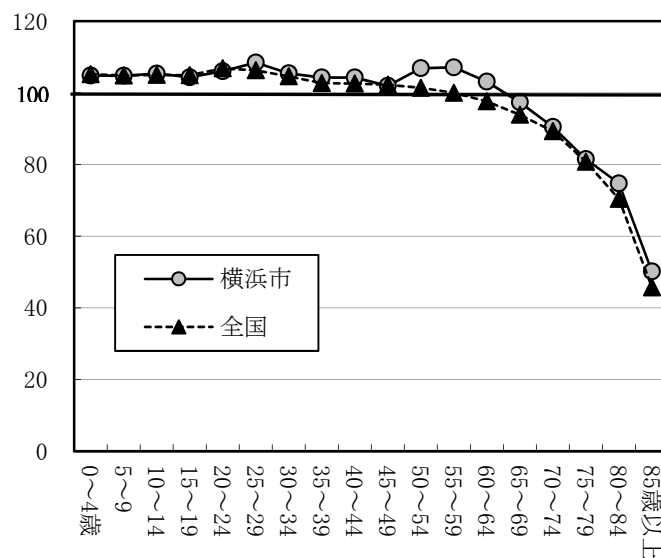


図2-7 年齢（5歳階級）別人口性比（令和2年）

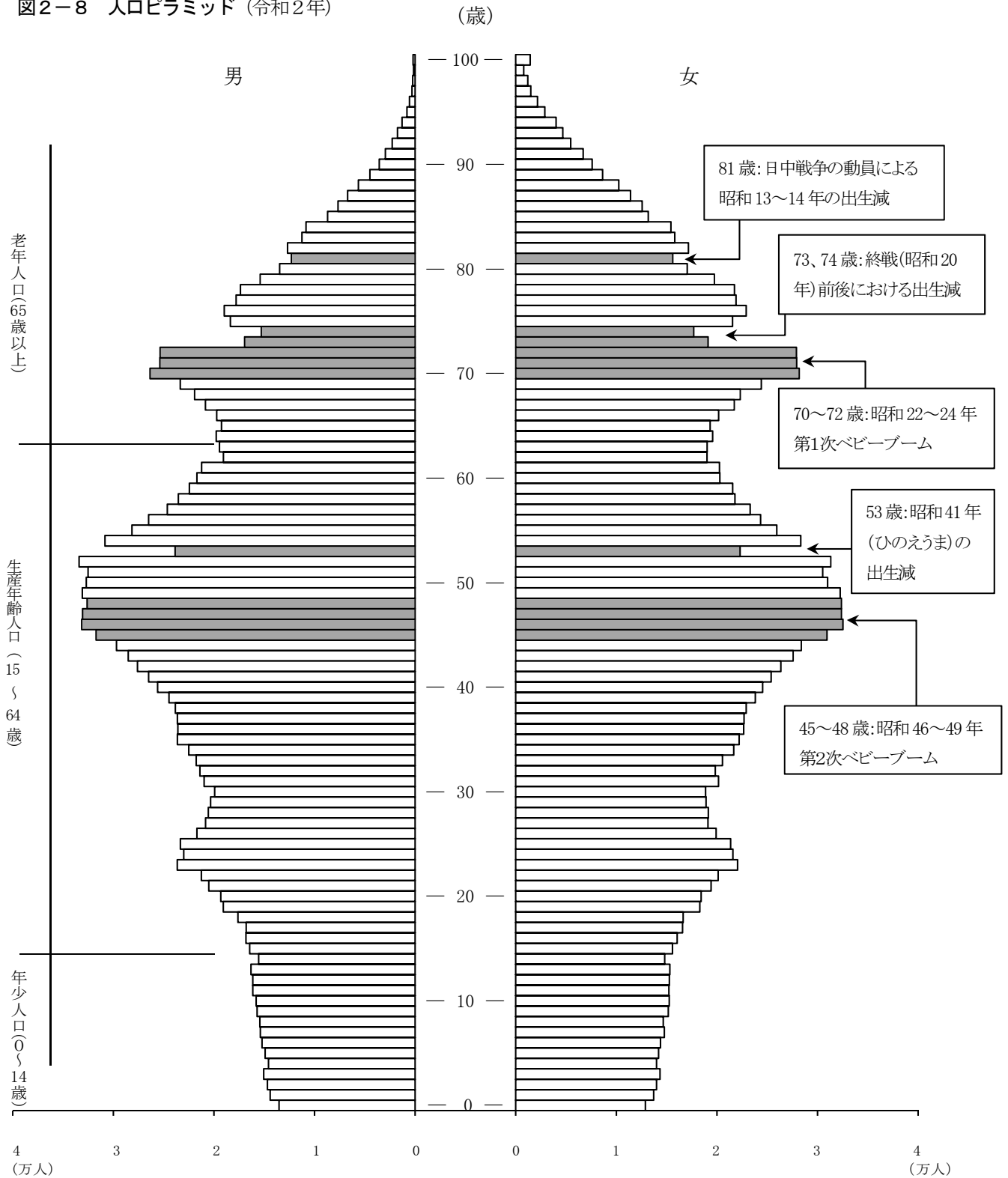


6 人口ピラミッド

男女、年齢別人口構造の特徴を視覚的にとらえるものとして「人口ピラミッド」がありますが、横浜市は70～72歳と45～48歳の2つのベビーブーム世代を中心として膨らみを持ち、人口の少子高齢化を反映した「つぼ型」に近い形となっています。

【図2-8】

図2-8 人口ピラミッド（令和2年）



7 行政区の年齢別人口

・老年人口割合は栄区、年少人口割合は都筑区が高い

行政区別に年齢3区分をみると、老年人口割合は神奈川区、西区を除く16区で前年より上昇しています。なかでも栄区が31.3%と最も高く、次いで旭区(29.9%)、金沢区(29.5%)と続いています。老年人口割合は、主に市域の南部で高い傾向が見られます。

一方、年少人口割合は都筑区が15.3%で最も高く、次いで戸塚区(13.1%)、緑区、鶴見区、青葉区(12.8%)となっています。また、年少人口の増加率でみると、西区が2.24%と最も高く、西区を除く17区はマイナスとなっています。

次に、年齢構成指数をみると、都筑区が年少人口指数22.9、栄区が、老年人口指数54.7、従属人口指数74.6、老年化指数275.0で最も高くなっています。

また、平均年齢は西区を除く17区で上昇しています。最も高い栄区が48.89歳、最も低い都筑区が42.64歳で、両区の差は6.25歳となっています。市全体の平均年齢(46.05歳)より低い区は鶴見区、神奈川区、西区、港北区、緑区、青葉区、都筑区及び戸塚区の8区で、主に市域の北部に分布しています。

[図2-9、図2-10、図2-11、表2-5、表2-6、統計表第17表]

図2-9 行政区別の老年人口割合(令和2年)

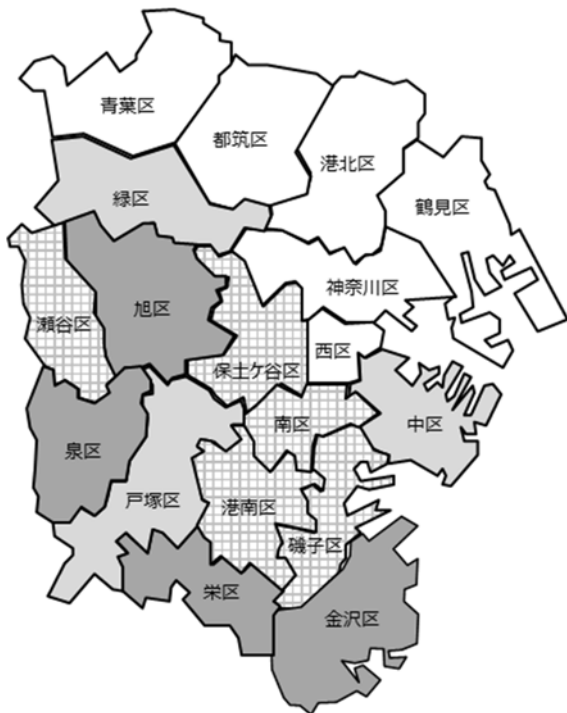


図2-10 行政区別の年少人口割合(令和2年)

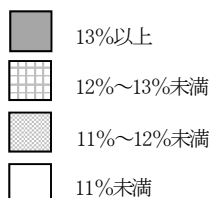
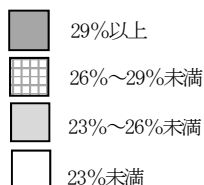
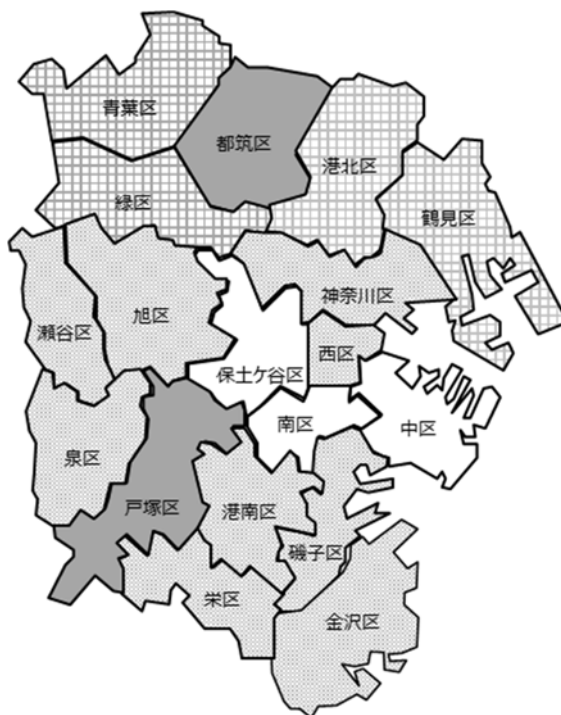


表2-5 行政区別の年齢3区分別人口の割合及び人口増加率（平成31年、令和2年）

行政区	年齢別人口割合 ¹⁾						各年1月1日現在			
	平成31年			令和2年			総数	令和元年中の人口増加率(%)		
	0～14歳 (年少人口)	15～64歳 (生産年齢人口)	65歳以上 (老年人口)	0～14歳 (年少人口)	15～64歳 (生産年齢人口)	65歳以上 (老年人口)		0～14歳 (年少人口)	15～64歳 (生産年齢人口)	65歳以上 (老年人口)
	横浜市	12.2	63.3	24.6	12.0	63.3	24.7	0.24	△ 1.19	0.22
鶴見区	12.9	65.9	21.2	12.8	66.0	21.3	0.61	△ 0.59	0.71	1.07
神奈川区	11.4	66.8	21.9	11.2	66.9	21.8	0.70	△ 0.40	0.96	0.53
西区	11.0	69.4	19.5	11.1	69.6	19.3	1.55	2.24	1.75	0.51
中区	10.5	65.5	24.0	10.3	65.5	24.1	0.50	△ 0.75	0.50	1.07
南区	10.1	63.2	26.7	10.0	63.3	26.7	0.07	△ 0.89	0.20	0.13
港南区	11.4	60.2	28.4	11.2	60.3	28.6	△ 0.07	△ 1.75	△ 0.03	0.53
保土ヶ谷区	11.0	62.6	26.4	10.8	62.7	26.5	0.18	△ 1.38	0.29	0.57
旭区	11.6	58.7	29.7	11.6	58.5	29.9	△ 0.24	△ 0.99	△ 0.57	0.69
磯子区	12.0	60.6	27.4	11.9	60.5	27.6	△ 0.16	△ 0.98	△ 0.26	0.42
金沢区	11.4	59.7	29.0	11.1	59.4	29.5	△ 0.49	△ 2.46	△ 0.96	1.23
港北区	12.4	67.9	19.7	12.2	67.9	19.8	0.62	△ 0.67	0.70	1.16
緑区	13.0	62.8	24.2	12.8	62.6	24.5	0.50	△ 1.07	0.33	1.81
青葉区	13.0	65.4	21.6	12.8	65.3	21.9	0.16	△ 1.75	△ 0.02	1.87
都筑区	15.6	66.5	17.9	15.3	66.5	18.2	0.52	△ 1.71	0.58	2.24
戸塚区	13.2	61.3	25.5	13.1	61.2	25.7	0.54	△ 0.12	0.31	1.45
栄区	11.7	57.2	31.1	11.4	57.3	31.3	△ 0.36	△ 2.84	△ 0.28	0.40
泉区	12.1	59.1	28.8	11.9	58.9	29.2	△ 0.31	△ 2.65	△ 0.53	1.15
瀬谷区	12.3	59.8	28.0	11.9	59.8	28.3	△ 0.52	△ 3.27	△ 0.52	0.67

注1) 年齢別人口割合は年齢不詳を除いた総人口で算出している。

表2-6 行政区別の年齢構成指数及び平均年齢（平成31年、令和2年）

行政区	平成31年					令和2年				
	年少人口 指数	老年人口 指数	従属人口 指数	老年化 指数	平均 年齢	年少人口 指数	老年人口 指数	従属人口 指数	老年化 指数	平均 年齢
横浜市	19.2	38.8	58.0	202.0	45.79	19.0	39.1	58.1	206.4	46.05
鶴見区	19.6	32.1	51.7	164.0	43.91	19.3	32.2	51.6	166.7	44.07
神奈川区	17.0	32.8	49.8	192.7	44.52	16.8	32.6	49.4	194.5	44.64
西区	15.9	28.1	44.0	176.8	44.18	16.0	27.8	43.8	173.8	44.14
中区	16.0	36.6	52.6	228.9	46.84	15.8	36.8	52.6	233.1	47.07
南区	16.0	42.3	58.3	263.4	47.38	15.9	42.2	58.1	266.1	47.52
港南区	18.8	47.2	66.0	250.2	47.84	18.5	47.4	65.9	256.0	48.10
保土ヶ谷区	17.6	42.2	59.8	239.8	46.84	17.3	42.3	59.6	244.5	47.05
旭区	19.8	50.5	70.3	254.8	48.21	19.7	51.2	70.9	259.1	48.50
磯子区	19.7	45.3	65.0	229.6	47.13	19.6	45.6	65.2	232.9	47.40
金沢区	19.0	48.6	67.6	255.3	47.78	18.7	49.6	68.4	264.9	48.20
港北区	18.3	29.0	47.3	158.8	43.41	18.0	29.1	47.2	161.8	43.63
緑区	20.7	38.6	59.3	186.2	45.32	20.4	39.2	59.6	191.6	45.63
青葉区	19.9	33.0	52.8	165.9	44.48	19.5	33.6	53.1	172.0	44.88
都筑区	23.5	26.9	50.4	114.6	42.22	22.9	27.3	50.3	119.2	42.64
戸塚区	21.5	41.6	63.1	193.5	45.77	21.4	42.1	63.5	196.6	46.04
栄区	20.4	54.4	74.8	266.1	48.53	19.9	54.7	74.6	275.0	48.89
泉区	20.6	48.7	69.3	237.0	47.67	20.1	49.6	69.7	246.2	48.09
瀬谷区	20.5	46.8	67.3	227.7	47.13	20.0	47.3	67.3	237.0	47.52

図2-11 行政区別の人口ピラミッド（令和2年）

