

第2部 年齢別人口（令和5年1月1日現在）

1 年齢3区分別人口

老年人口割合は25.3%、うち半数以上が75歳以上

年齢3区分別人口をみると、年少人口（0～14歳）が426,683人、生産年齢人口（15～64歳）が2,316,736人、老年人口（65歳以上）が927,387人となっており、前年に引き続いて年少人口が減少していますが、生産年齢人口は増加に転じています。老年人口は1,131人（0.1%）の増加となり、総人口（年齢不詳を除く）に占める老年人口の割合は25.3%となっています。また、老年人口のうち75歳以上は511,225人と、老年人口の半数以上を占め、年少人口を上回っています。

全国と比較すると、横浜市は生産年齢人口の割合が高く、老年人口の割合が低くなっています。

また、全国では平成9年に老年人口が年少人口を上回りましたが、横浜市では平成12年となっており、ともに年少人口と老年人口の差は拡大する傾向にあります。

【図2-1、表2-1、統計表第16表】

図2-1 年少人口、生産年齢人口及び老年人口の割合の推移（昭和56年～令和5年）

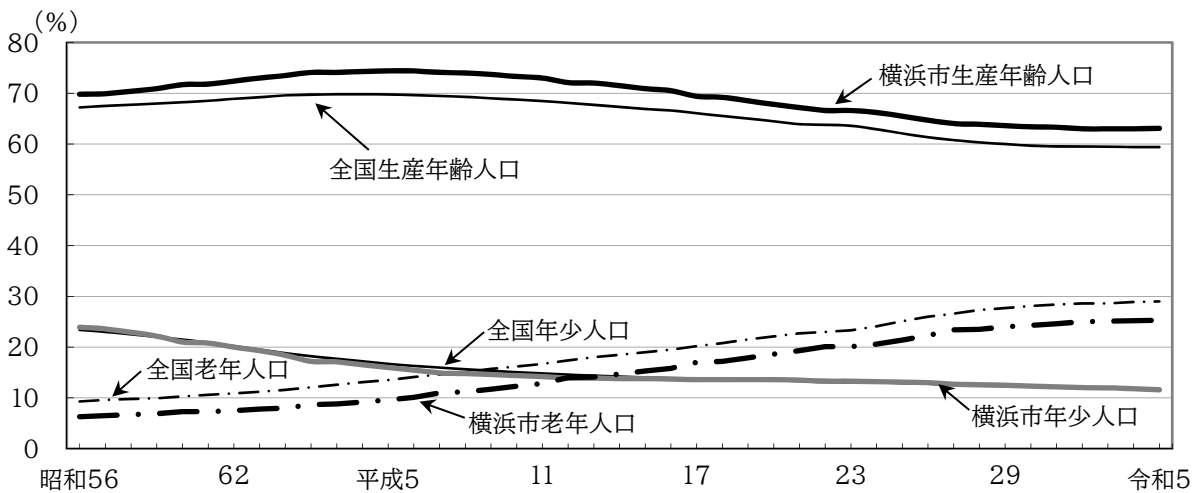


表2-1 年齢3区分別人口の推移（昭和22年～令和5年）

年次	人 口 ¹⁾					構成比 (%) ²⁾		
	総数	0～14歳 (年少人口)	15～64歳 (生産年齢人口)	65歳以上 (老年人口)	うち 75歳以上	0～14歳 (年少人口)	15～64歳 (生産年齢人口)	65歳以上 (老年人口)
昭和22	814,379	261,084	527,405	25,890	4,773	32.1	64.8	3.2
25	951,189	312,659	605,886	32,582	6,967	32.9	63.7	3.4
30	1,143,687	350,098	749,689	43,875	10,744	30.6	65.6	3.8
35	1,375,710	365,008	953,827	56,875	14,466	26.5	69.3	4.1
40	1,788,915	411,315	1,302,221	75,379	20,460	23.0	72.8	4.2
45	2,238,264	530,939	1,606,628	100,697	28,056	23.7	71.8	4.5
50	2,621,771	663,517	1,823,622	132,756	39,255	25.3	69.6	5.1
55	2,773,674	666,549	1,931,040	173,291	54,387	24.1	69.7	6.3
60	2,992,926	627,834	2,144,889	217,410	74,890	21.0	71.7	7.3
平成2	3,220,331	551,426	2,373,769	278,000	103,327	17.2	74.1	8.7
7	3,307,136	491,340	2,447,608	364,760	131,195	14.9	74.1	11.0
12	3,426,651	474,656	2,463,151	477,053	174,838	13.9	72.1	14.0
17	3,579,628	481,960	2,459,648	603,839	243,753	13.6	69.4	17.0
22	3,688,773	486,262	2,440,385	736,216	325,403	13.3	66.6	20.1
27	3,724,844	468,535	2,368,291	865,490	402,549	12.7	64.0	23.4
令和2	3,777,491	441,810	2,316,309	920,583	483,077	12.0	63.0	25.0
3	3,776,286	440,556	2,315,077	921,864	483,096	12.0	63.0	25.1
4	3,772,029	434,150	2,312,834	926,256	490,630	11.8	63.0	25.2
5	3,769,595	426,683	2,316,736	927,387	511,225	11.6	63.1	25.3
³⁾	(人) △ 2,434	△ 7,467	3,902	1,131	20,595			
	(%) △ 0.1	△ 1.7	0.2	0.1	4.2			

注1) 令和2年以前は「国勢調査」（10月1日現在）、令和3年以降は「推計人口」（1月1日現在）による。

注2) 構成比は、「年齢不詳を含まない総人口」に対する構成比

注3) ()内の値は令和4年からの増加数及び増加率

2 年齢構成指数

全国より低いが上昇を続ける老年人口指数

年齢構成指数をみると、年少人口指数は18.4、老年人口指数は40.0、これらの和である従属人口指数は58.4となっています。老年人口指数とともに高齢化の程度を示す指標である老年化指数は217.3でした。

前年と比べると、年少人口指数は低下し、老年化指数は引き続き上昇しています。

なお、全国（年少人口指数が19.5、老年人口指数が48.9、従属人口指数が68.4、老年化指数が250.6）と比較すると、いずれも横浜市の指数が下回っています。

〔図2-2、表2-2、統計表第16表〕

図2-2 年少人口指数、老年人口指数及び従属人口指数の推移（昭和56年～令和5年）

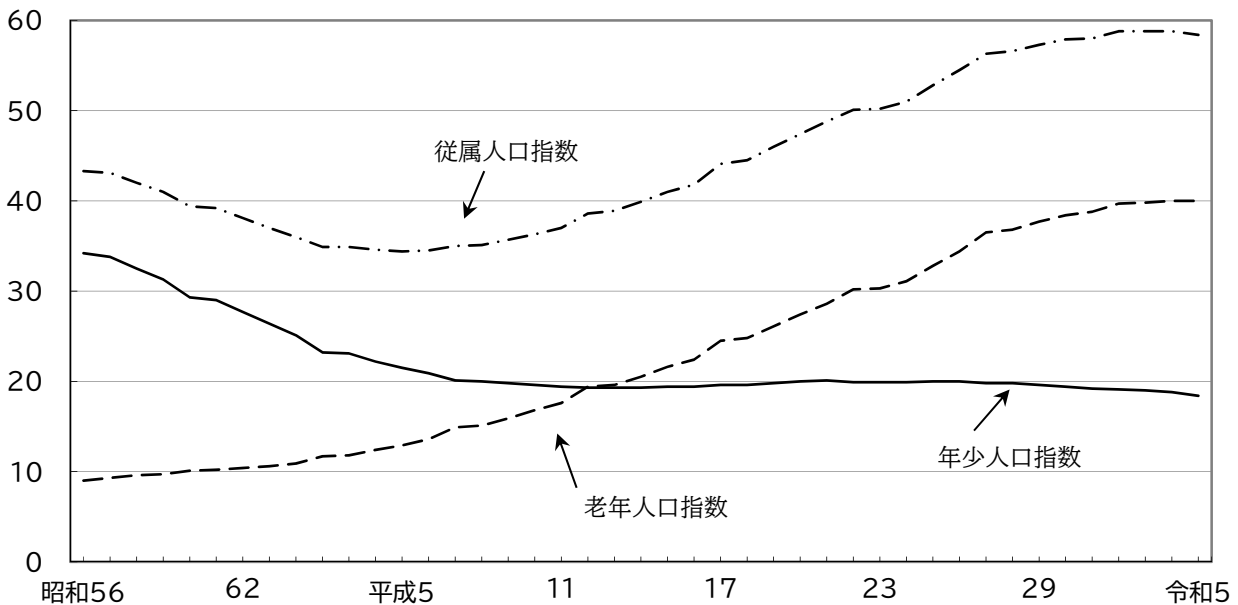


表2-2 年齢構成指数の推移（昭和22年～令和5年）

年次	横浜市				全国			
	年少人口指数	老年人口指数	従属人口指数	老年化指数	年少人口指数	老年人口指数	従属人口指数	老年化指数
昭和22	49.5	4.9	54.4	9.9
25	51.6	5.4	57.0	10.4	59.3	8.3	67.5	14.0
30	46.7	5.9	52.6	12.5	54.4	8.7	63.1	15.9
35	38.3	6.0	44.2	15.6	46.8	8.9	55.7	19.1
40	31.6	5.8	37.4	18.3	37.6	9.2	46.8	24.6
45	33.0	6.3	39.3	19.0	34.7	10.2	44.9	29.5
50	36.4	7.3	43.7	20.0	35.9	11.7	47.6	32.6
55	34.5	9.0	43.5	26.0	34.9	13.5	48.4	38.7
60	29.3	10.1	39.4	34.6	31.6	15.1	46.7	47.9
平成2	23.2	11.7	34.9	50.4	26.2	17.3	43.5	66.2
7	20.1	14.9	35.0	74.2	23.0	20.9	43.9	91.2
12	19.3	19.4	38.6	100.5	21.4	25.5	46.9	119.1
17	19.6	24.5	44.1	125.3	20.8	30.5	51.3	146.5
22	19.9	30.2	50.1	151.4	20.6	36.1	56.7	175.1
27	19.8	36.5	56.3	184.7	20.6	43.8	64.5	212.4
令和2	19.1	39.7	58.8	208.4	20.0	48.0	68.0	239.7
3	19.0	39.8	58.8	209.3	20.0	48.0	68.0	240.6
4	18.8	40.0	58.8	213.3	19.8	48.7	68.5	246.1
5	18.4	40.0	58.4	217.3	19.5	48.9	68.4	250.6

注) 昭和22年～令和2年は「国勢調査」（10月1日現在）、令和3年以降は「推計人口」（1月1日現在）による。
ただし、令和5年の全国値は「人口推計」（総務省統計局）の概算値である。

3 老年人口

増加を続ける80歳以上人口

老年人口は927,387人で、総人口（年齢不詳を除く）に占める割合（高齢化率）は、25.3%となっています。高齢化率は引き続き上昇傾向となっています。

老年人口の内訳は、65～69歳が186,640人（老年人口の20.1%）、70～74歳が229,522人（同24.7%）、75～79歳が189,692人（同20.5%）、80歳以上が321,533人（同34.7%）となっています。長寿化に伴い、80歳以上人口は毎年増加が続いており、老年人口の半数以上が75歳以上人口で占められています。

〔図2-3、図2-4、表2-3、表2-4〕

図2-3 老年人口の推移（平成15年～令和5年）

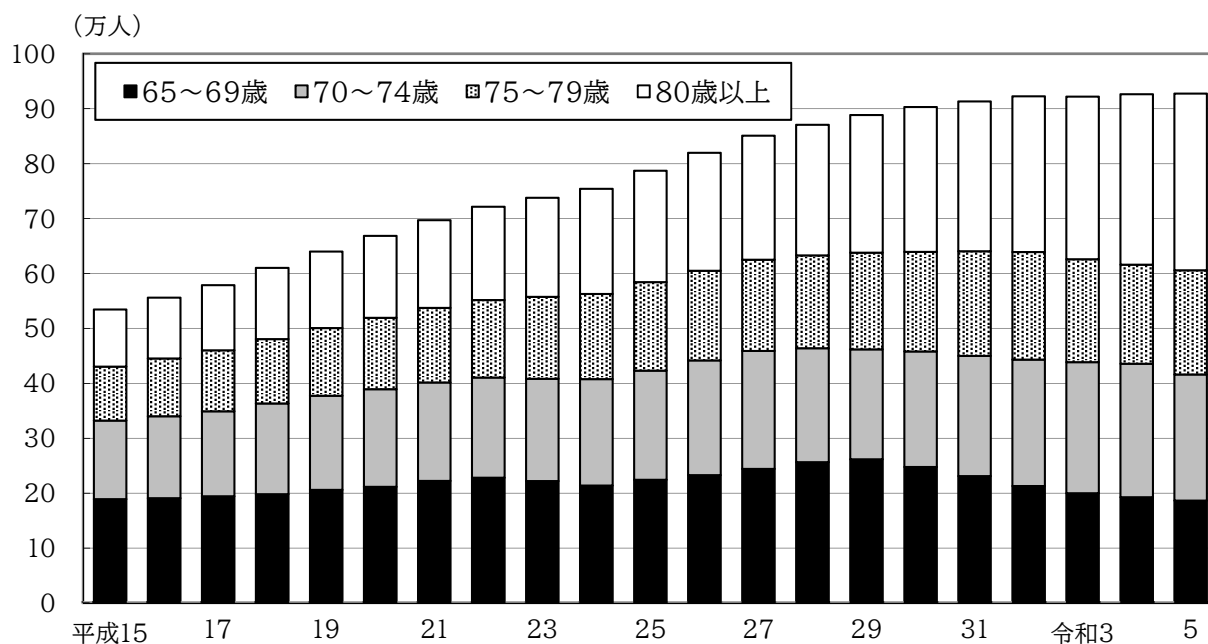


図2-4 老年人口構成比の推移（平成15年～令和5年）

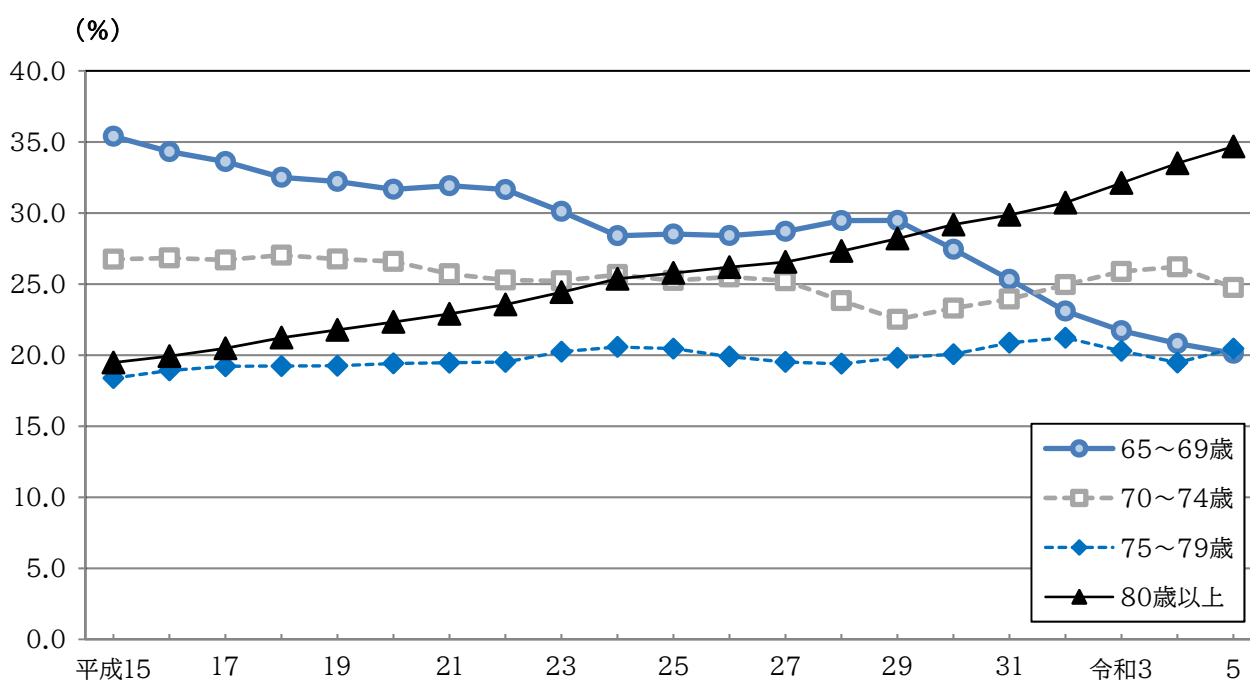


表2-3 老年人口及び割合の推移（平成15年～令和5年）

年次	65歳以上人口					65歳以上人口構成比（%）				総人口 ¹⁾ に占める65歳以上人口割合（%）
	総数	65～69歳	70～74歳	75～79歳	80歳以上	65～69歳	70～74歳	75～79歳	80歳以上	
平成15	534,576	189,227	142,968	98,273	104,108	35.4	26.7	18.4	19.5	15.3
16	556,153	190,871	149,246	105,210	110,826	34.3	26.8	18.9	19.9	15.8
17	578,864	194,563	154,523	111,246	118,532	33.6	26.7	19.2	20.5	16.3
18	610,290	198,411	164,983	117,339	129,557	32.5	27.0	19.2	21.2	17.2
19	639,941	206,179	171,237	123,176	139,349	32.2	26.8	19.2	21.8	17.9
20	668,484	211,669	177,768	129,758	149,289	31.7	26.6	19.4	22.3	18.6
21	696,989	222,462	179,264	135,670	159,593	31.9	25.7	19.5	22.9	19.3
22	721,555	228,349	182,417	140,792	169,997	31.6	25.3	19.5	23.6	19.8
23	737,884	222,186	186,120	149,338	180,240	30.1	25.2	20.2	24.4	20.1
24	754,059	214,135	193,515	155,123	191,286	28.4	25.7	20.6	25.4	20.6
25	787,128	224,480	198,723	161,023	202,902	28.5	25.2	20.5	25.8	21.4
26	819,674	232,884	209,007	163,115	214,668	28.4	25.5	19.9	26.2	22.3
27	850,974	244,246	214,715	166,060	225,953	28.7	25.2	19.5	26.6	23.1
28	870,773	256,582	207,475	168,838	237,878	29.5	23.8	19.4	27.3	23.5
29	888,543	261,900	200,074	176,044	250,525	29.5	22.5	19.8	28.2	24.0
30	902,899	247,834	210,436	181,119	263,510	27.4	23.3	20.1	29.2	24.3
31	913,323	231,357	218,628	190,589	272,749	25.3	23.9	20.9	29.9	24.6
令和2	922,408	213,053	230,169	195,759	283,427	23.1	25.0	21.2	30.7	24.7
3	921,864	200,169	238,599	187,078	296,018	21.7	25.9	20.3	32.1	25.1
4	926,256	192,863	242,763	180,368	310,262	20.8	26.2	19.5	33.5	25.2
5	927,387	186,640	229,522	189,692	321,533	20.1	24.7	20.5	34.7	25.3

注1) 年齢不詳を除く。

表2-4 行政区別老年人口及び割合（令和5年）

行政区	65歳以上人口					65歳以上人口構成比（%）				区別総人口 ¹⁾ に占める65歳以上人口割合（%）
	総数	65～69歳	70～74歳	75～79歳	80歳以上	65～69歳	70～74歳	75～79歳	80歳以上	
横浜市	927,387	186,640	229,522	189,692	321,533	20.1	24.7	20.5	34.7	25.3
鶴見区	61,499	13,831	16,154	12,562	18,952	22.5	26.3	20.4	30.8	21.5
神奈川区	52,531	11,095	13,487	10,400	17,549	21.1	25.7	19.8	33.4	21.9
西区	19,930	4,450	5,081	3,944	6,455	22.3	25.5	19.8	32.4	19.4
中区	33,899	7,765	8,911	6,927	10,296	22.9	26.3	20.4	30.4	24.0
南区	51,708	10,724	13,285	10,381	17,318	20.7	25.7	20.1	33.5	27.0
港南区	61,776	11,522	14,936	12,978	22,340	18.7	24.2	21.0	36.2	29.4
保土ヶ谷区	53,885	10,629	13,135	10,686	19,435	19.7	24.4	19.8	36.1	27.0
旭区	72,497	13,290	17,101	14,732	27,374	18.3	23.6	20.3	37.8	30.4
磯子区	45,112	8,881	11,354	9,464	15,413	19.7	25.2	21.0	34.2	28.5
金沢区	59,179	11,698	15,377	12,312	19,792	19.8	26.0	20.8	33.4	30.9
港北区	69,766	15,128	17,346	13,891	23,401	21.7	24.9	19.9	33.5	19.9
緑区	45,327	8,890	10,828	9,310	16,299	19.6	23.9	20.5	36.0	25.2
青葉区	70,257	15,374	17,347	14,227	23,309	21.9	24.7	20.2	33.2	23.1
都筑区	40,382	8,925	9,749	7,684	14,024	22.1	24.1	19.0	34.7	19.1
戸塚区	73,342	14,033	18,069	15,168	26,072	19.1	24.6	20.7	35.5	26.3
栄区	37,422	6,113	8,634	8,573	14,102	16.3	23.1	22.9	37.7	31.4
泉区	44,351	8,133	10,607	9,338	16,273	18.3	23.9	21.1	36.7	29.6
瀬谷区	34,524	6,159	8,121	7,115	13,129	17.8	23.5	20.6	38.0	28.9

注1) 年齢不詳を除く。

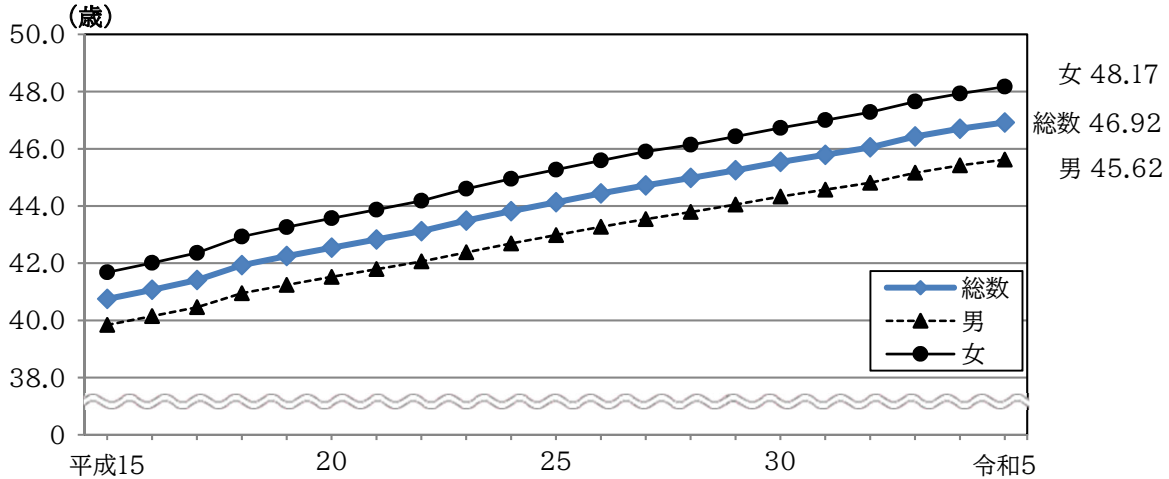
4 平均年齢

46.92歳で前年に比べ0.22歳上昇

平均年齢は46.92歳で前年と比べて0.22歳高くなっており、引き続き上昇しています。男女別にみると、男性は45.62歳で前年に比べ0.20歳、女性は48.17歳で0.24歳高くなっており、女性の平均年齢が男性を2.55歳上回っています。

[図2-5、統計表第16表、第17表]

図2-5 平均年齢の推移（平成15年～令和5年）



5 男女別

人口性比（女性100人に対する男性の数）は97.3に低下

総人口を男女別にみると、男性が1,859,476人、女性が1,910,119人で人口性比が97.3と、前年から低下しています。

全国（男性6,066万人、女性6,412万人、人口性比94.6）と比較すると、横浜市は人口性比が高く、男性の割合が高いことが分かります。しかし、横浜市の人口性比は年々低くなっており、全国との差が縮まってきています。

人口性比を年齢別にみると、65歳以上で100を下回っており、年齢の上昇とともに女性の割合が高まっています。

[図2-6、図2-7、統計表第1表、第19表]

図2-6 人口性比の推移（平成15年～令和5年）

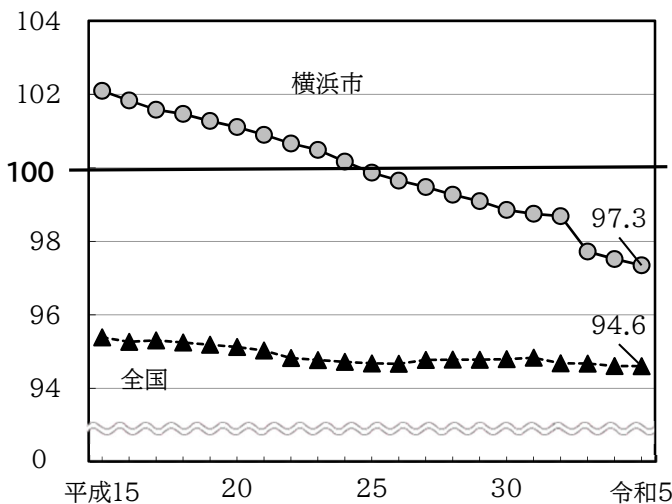
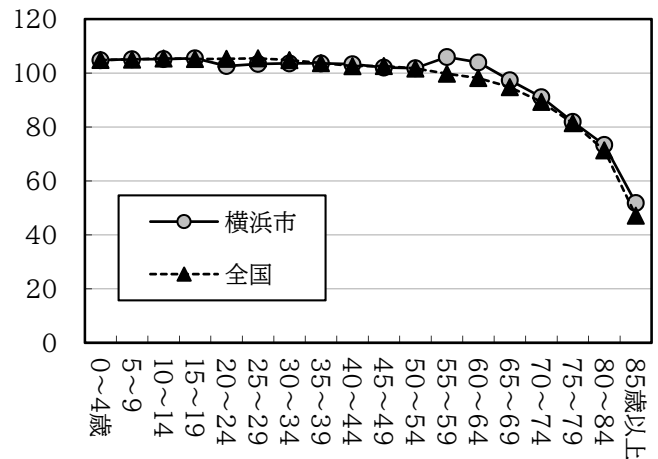


図2-7 年齢（5歳階級）別人口性比（令和5年）

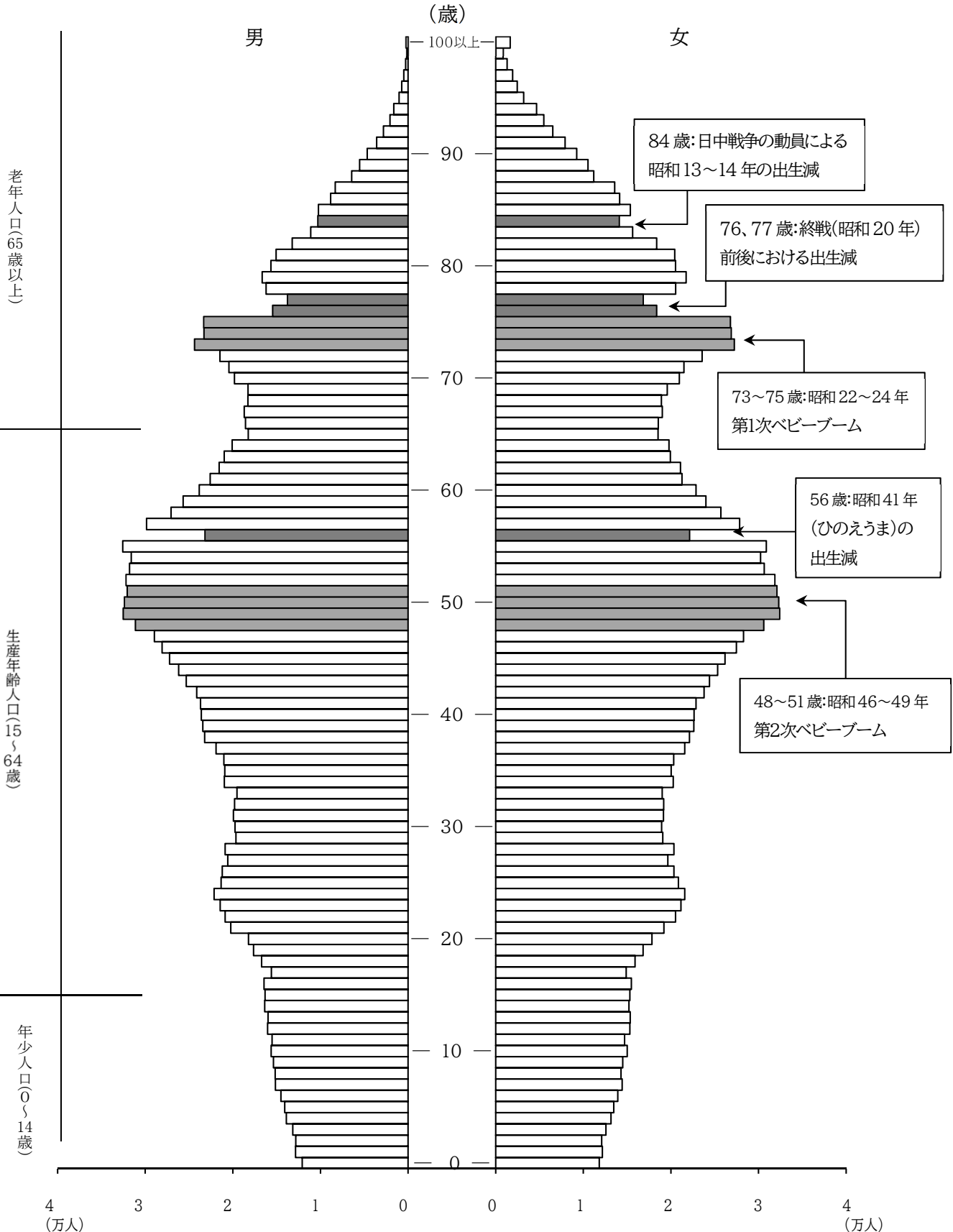


6 人口ピラミッド

男女、年齢別人口構造の特徴を視覚的にとらえるものとして「人口ピラミッド」がありますが、横浜市は73～75歳と48～51歳の2つのベビーブーム世代を中心として膨らみを持ち、人口の少子高齢化を反映した「つぼ型」に近い形となっています。

【図2-8】

図2-8 人口ピラミッド（令和5年）



7 行政区の年齢別人口

老年人口割合は栄区、年少人口割合は都筑区が高い

行政区別に年齢3区分をみると、老年人口割合は栄区が31.4%と最も高く、これに金沢区(30.9%)、旭区(30.4%)を加えた3区が30%超となっています。老年人口割合は、主に市域の南西部で高い傾向が見られます。

一方、年少人口割合は、都筑区が14.4%で最も高く、次いで戸塚区(12.6%)、青葉区(12.5%)となっています。また、年少人口の増加率は、港北区を除きすべての区でマイナスとなりました。

次に、年齢構成指数をみると、都筑区が年少人口指数21.6、栄区が老年人口指数54.6と従属人口指数73.7、金沢区が老年化指数294.0で最も高くなっています。

また、平均年齢はすべての区で上昇しています。最も高い栄区が49.71歳、最も低い都筑区が43.87歳で、両区の差は5.84歳となっています。市全体の平均年齢(46.92歳)より低い区は都筑区、港北区、西区、鶴見区、神奈川区、青葉区及び緑区の7区で、市域の北東部に分布しています。

[図2-9、図2-10、図2-11、表2-5、表2-6、統計表第17表、第18表]

図2-9 行政区別の老年人口割合(令和5年)

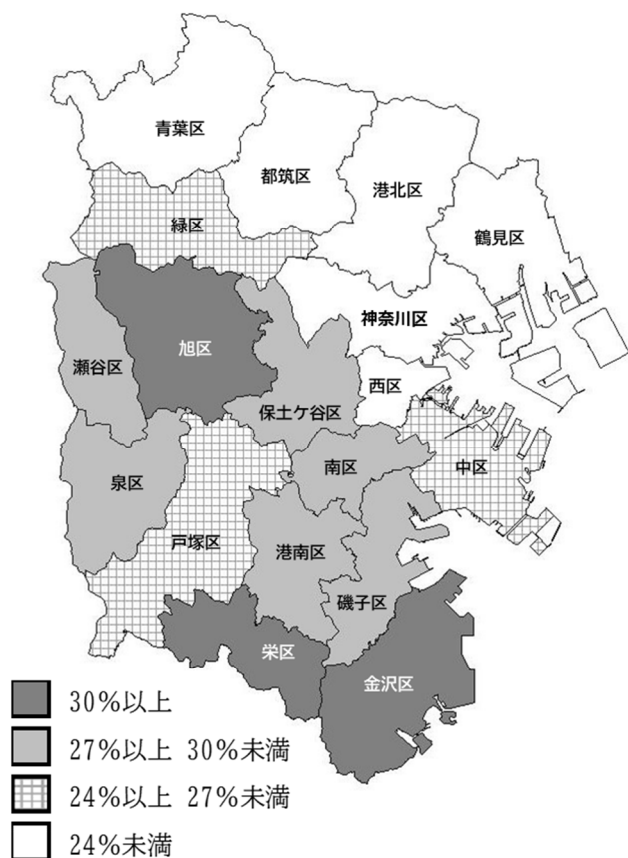


表2-5 行政区別の年齢3区分別人口の割合及び人口増加率（令和4年、5年）

行政区	年齢別人口割合 ¹⁾						令和4年中の人口増加率(%)			
	令和4年			令和5年			総数	0～14歳 (年少人口)	15～64歳 (生産年齢人口)	65歳以上 (老年人口)
	0～14歳 (年少人口)	15～64歳 (生産年齢人口)	65歳以上 (老年人口)	0～14歳 (年少人口)	15～64歳 (生産年齢人口)	65歳以上 (老年人口)				
横浜市	11.8	63.0	25.2	11.6	63.1	25.3	△ 0.06	△ 1.72	0.17	0.12
鶴見区	12.5	65.9	21.5	12.3	66.2	21.5	△ 0.20	△ 2.08	0.17	△ 0.27
神奈川区	11.2	66.7	22.1	11.0	67.0	21.9	0.58	△ 0.81	1.06	△ 0.05
西区	11.1	69.4	19.6	10.9	69.8	19.4	1.10	△ 0.82	1.71	0.17
中区	10.2	65.7	24.1	9.9	66.1	24.0	0.51	△ 2.36	1.17	0.05
南区	9.8	63.0	27.2	9.6	63.4	27.0	△ 0.04	△ 2.14	0.53	△ 0.63
港南区	11.0	59.7	29.2	11.0	59.7	29.4	△ 0.42	△ 1.10	△ 0.52	0.01
保土ヶ谷区	10.8	62.2	27.0	10.6	62.4	27.0	△ 0.38	△ 1.61	△ 0.19	△ 0.37
旭区	11.3	58.4	30.3	11.2	58.5	30.4	△ 0.40	△ 1.74	△ 0.24	△ 0.24
磯子区	11.7	59.9	28.4	11.6	59.9	28.5	△ 0.49	△ 1.70	△ 0.42	△ 0.20
金沢区	10.8	58.7	30.6	10.5	58.6	30.9	△ 0.89	△ 3.16	△ 1.06	0.18
港北区	12.5	67.5	20.0	12.4	67.7	19.9	0.71	0.00	0.99	0.35
緑区	12.7	62.3	25.1	12.4	62.4	25.2	△ 0.24	△ 2.25	△ 0.08	0.39
青葉区	12.7	64.6	22.7	12.5	64.4	23.1	△ 0.22	△ 1.68	△ 0.52	1.45
都筑区	14.8	66.4	18.8	14.4	66.6	19.1	0.00	△ 2.94	0.18	1.68
戸塚区	12.8	60.9	26.2	12.6	61.1	26.3	△ 0.20	△ 2.23	0.07	0.14
栄区	11.1	57.2	31.6	11.0	57.6	31.4	0.30	△ 0.77	0.85	△ 0.31
泉区	11.6	58.9	29.5	11.4	59.0	29.6	△ 0.44	△ 2.03	△ 0.36	0.00
瀬谷区	11.4	59.8	28.9	11.2	60.0	28.9	△ 0.36	△ 2.16	△ 0.02	△ 0.37

注1) 年齢別人口割合は年齢不詳を除いた総人口で算出している。

表2-6 行政区別の年齢構成指数及び平均年齢（令和4年、5年）

行政区	令和4年					令和5年				
	年少人口 指数	老年人口 指数	従属人口 指数	老年化 指数	平均 年齢	年少人口 指数	老年人口 指数	従属人口 指数	老年化 指数	平均 年齢
	横浜市	18.8	40.0	58.8	213.3	46.70	18.4	40.0	58.4	217.3
鶴見区	19.0	32.6	51.6	171.7	44.66	18.6	32.5	51.1	174.9	44.86
神奈川区	16.7	33.1	49.8	197.8	45.12	16.4	32.7	49.2	199.3	45.21
西区	16.0	28.2	44.1	176.6	44.52	15.6	27.8	43.3	178.4	44.57
中区	15.5	36.7	52.3	237.0	47.68	15.0	36.3	51.3	242.8	47.78
南区	15.5	43.2	58.6	278.8	48.14	15.1	42.7	57.7	283.1	48.19
港南区	18.5	48.9	67.4	265.1	48.80	18.4	49.2	67.6	268.1	49.08
保土ヶ谷区	17.3	43.4	60.7	250.9	47.67	17.0	43.3	60.3	254.1	47.83
旭区	19.4	52.0	71.4	267.9	49.18	19.1	52.0	71.1	272.0	49.39
磯子区	19.5	47.4	67.0	242.7	48.24	19.3	47.6	66.9	246.4	48.48
金沢区	18.3	52.1	70.5	284.2	49.05	18.0	52.8	70.7	294.0	49.43
港北区	18.5	29.7	48.1	160.6	44.02	18.3	29.5	47.8	161.1	44.12
緑区	20.3	40.3	60.6	198.2	46.29	19.9	40.5	60.4	203.6	46.61
青葉区	19.6	35.2	54.8	179.5	45.68	19.4	35.9	55.2	185.2	46.06
都筑区	22.3	28.2	50.5	126.9	43.45	21.6	28.7	50.2	133.0	43.87
戸塚区	21.0	43.1	64.1	204.6	46.70	20.6	43.1	63.6	209.6	47.00
栄区	19.4	55.3	74.7	284.6	49.53	19.1	54.6	73.7	286.0	49.71
泉区	19.7	50.0	69.8	253.4	48.66	19.4	50.2	69.6	258.7	48.92
瀬谷区	19.0	48.3	67.3	254.3	48.33	18.6	48.2	66.8	258.9	48.58

図2-11 行政区別の人口ピラミッド（令和5年）

