

【教育－2】事前評価

学校施設の建替事業（矢向小学校）

（教育委員会事務局）

(様式2)

公共事業事前評価調書 (案)

事業概要	事業名	【教育-2】学校施設の建替事業 (矢向小学校)	
	場所 (所在地)	鶴見区矢向3-8-1	
	事業目的	矢向小学校は校舎が古く、老朽化しているため、学校施設の建替えを実施します。	
	事業内容	矢向小学校の老朽化対策として、現敷地内に新校舎棟を整備します。	
		【現在の施設状況】(令和2年4月時点)	
		建設年度	昭和38年(1963年)
		最古の棟の築年数	57年
		屋内運動場築年数	55年
		平均築年数	48.6年
		種別	
普通教室		27教室	
個別支援教室		5教室	
多目的室		2教室	
音楽室や理科室等の特別教室	6教室		
その他職員室等の管理諸室・体育施設等			
面積(整備水準)の小計	約4,500㎡		
総面積(廊下等の共用部込み)	約8,300㎡		
【新規整備内容(予定)】敷地面積:約12,363㎡			
種別		数量	
普通教室	25教室		
個別支援教室	5教室		
特別支援教室	1教室		
多目的室	4教室		
音楽室や理科室等の特別教室	6教室		
その他職員室等の管理諸室、体育施設等			
面積(整備水準)の小計	約5,500㎡		
総面積(廊下等の共用部込み)	約8,800㎡		

	<p>【位置図】</p>  <p>※横浜市行政地図情報提供 i マップより</p>												
<p>事業 スケジュール</p>	<p>R3～R5:基本計画、基本設計、実施設計 R6～R11:新築工事、既存校舎解体工事等 R12:供用開始 ※今後、変更になる可能性があります。</p>												
<p>総事業費</p>	<p>約 51.5 億円(うち国費約 6.3 億円) <u>※R2 年度算出。今後の精査により、変更が生じる場合があります。</u> ※内訳については四捨五入しており、合計金額と合致しないところがあります。</p> <table border="1" data-bbox="528 1301 1417 1585"> <thead> <tr> <th>項目</th> <th>金額(税込)</th> <th>内訳</th> </tr> </thead> <tbody> <tr> <td>設計等委託費</td> <td>約 2.6 億円</td> <td>—</td> </tr> <tr> <td>工事費</td> <td>約 38.7 億円</td> <td>新築工事費約 33.2 億円、校庭整備工事費約 2.2 億円、仮設設置費約 3.3 億円</td> </tr> <tr> <td>解体費</td> <td>約 10.3 億円</td> <td>—</td> </tr> </tbody> </table> <p>※新築工事費・平米単価は 34.3 万円(税抜)で試算しました。(本市の H29 新築工事实績を基に、物価上昇率を見込み算出) ・校舎棟 34.3 万円(税抜)×約 8,754 m²=約 30 億円(税抜) ・屋上緑化 1.38 万円(税抜)×約 1,000 m²=約 0.138 億円(税抜)</p> <p>計 (約 30 億円+約 0.138 億円)×1.1=約 33.2 億円(税込)</p>	項目	金額(税込)	内訳	設計等委託費	約 2.6 億円	—	工事費	約 38.7 億円	新築工事費約 33.2 億円、校庭整備工事費約 2.2 億円、仮設設置費約 3.3 億円	解体費	約 10.3 億円	—
項目	金額(税込)	内訳											
設計等委託費	約 2.6 億円	—											
工事費	約 38.7 億円	新築工事費約 33.2 億円、校庭整備工事費約 2.2 億円、仮設設置費約 3.3 億円											
解体費	約 10.3 億円	—											

事業の
必要性

① 必要性

本市では、学齢期人口の急増に対応し、昭和40年代から50年代にかけて学校施設を集中的に整備してきたため、現状では5割以上の学校が築後40年以上経過しています。

そのため、「横浜市立小・中学校施設の建替えに関する基本方針(平成29年5月策定)」及び「横浜市公共建築物の再編整備の方針(平成30年2月策定)」に基づき、教育委員会事務局内で開催された建替対象校選定会議において、矢向小学校を建替対象校として選定しました。

・事業費算出の根拠とした児童数・学級数推計値(一般学級のみ)(R2.4時点)

		R2	R3	R4	R5	R6	R7	R8
矢向小	児童数	917	934	938	914	892	841	785
	学級数	27	28	28	28	28	27	25

(参考)

・直近の児童数・学級数推計値(一般学級のみ)(R3.4時点)

		R3	R4	R5	R6	R7	R8	R9
矢向小	児童数	931	940	921	900	845	790	738
	学級数	28	29	29	29	28	26	24

学級数については、「公立義務教育諸学校の学級編成及び教職員定数の標準に関する法律」の一部改正により、令和3年度から令和7年度までの間に、第2学年から第6学年まで段階的に35人とする事となりました(第2学年までは実施済み)。

②上位計画における位置付け

(横浜市中期4か年計画2018～2021 政策26:子どもたちの豊かな学びを育むための魅力ある学校づくり 主な施策(事業)1:計画的な学校施設の建替え)

「横浜市立小・中学校施設の建替えに関する基本方針」に基づき、各対象校の建替えが最善の形で進められるよう、建替えの実施に必要な基本構想や設計を進め、工事に着手します。

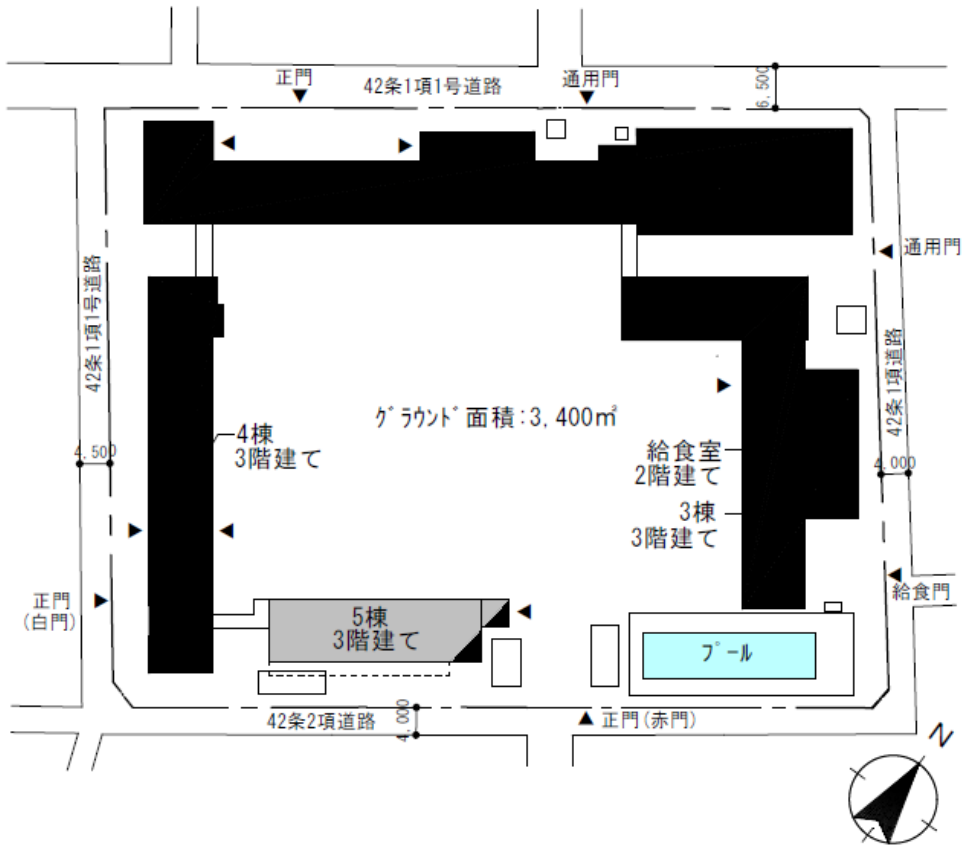
(第3期横浜市教育振興基本計画2018-2022 柱9:安全・安心な環境 施策2:学校施設の計画的な建替えの推進 主な取組:①学校施設の計画的な建替え)

学校施設の建替えの実施に向けて、国費の導入に必要な調査等を実施します。また、新しい学習内容を柔軟に取り入れられるように配慮しながら、長期的な視野を持ち、学校関係者や地域の方の意見を踏まえて、建替えを進めます。

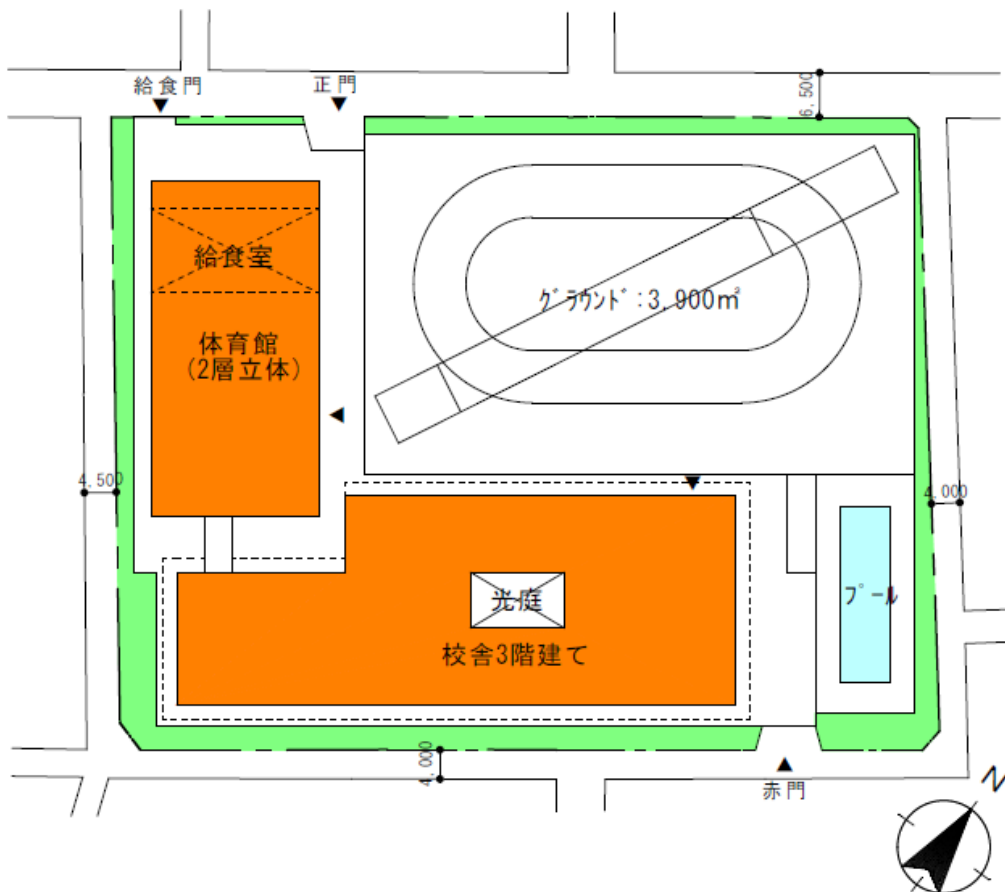
	<p>③適地性</p> <p>矢向小学校以外の敷地で、小学校の整備に必要な面積を確保できる市有地が近隣にないため、現敷地での整備としました。</p>
業の効果 (費用便益分析等)	<p>① 定性的事項について</p> <p>本事業の実施により、適切な施設整備をすることとなり、児童の安全・安心及びより良い教育環境を確保することができます。</p> <p>② コスト縮減の取組みについて</p> <p>仮設校舎を設置する場合でも、必要最低限の教室数を設置するプランを検討・提案し、学校関係者、地域の代表者による検討会でもその方向性について了解を得ています。</p> <p>③ 防災面について</p> <p>内水ハザードマップの最大浸水が 0.2m未満(一部 0.5m未満)、洪水ハザードマップの最大浸水が3m未満(一部 0.5m未満)のため、体育館や職員室、電気室等を2階以上にあげた設計を検討します。</p> <p>災害時に利用可能な蓄電池などの一部設備を導入する予定です。</p> <p>浸水想定区域がかかる場合は、関係局と調整し、必要に応じて調整池等を整備します。</p>
環境への配慮	<p>① 「横浜市の公共建築物における環境配慮基準」に基づく整備の実施</p> <p>低炭素社会に対応した環境への配慮や省エネルギー対策など、横浜市建築物環境配慮制度(CASBEE 横浜)が A ランク以上の水準になるよう定めています。</p> <p>② 木材の利用の促進</p> <p>本市の公共建築物における木材利用の促進に関する方針を踏まえ、内装等の木質化等を進めます。</p>
地域の状況等	<p>学校関係者、地域の代表者による検討会を設置し、ご意見をいただきながら基本構想を策定しました。</p> <p>【検討会】</p> <p>第1回:令和2年9月 16日(水)</p> <p>第2回:令和2年12月3日(木)</p> <p>第3回:令和3年1月 ※書面開催</p>
事業手法	公共発注方式とします。
添付資料	<ul style="list-style-type: none"> ・別紙1 校舎配置図 ・別紙2 ハザードマップ ・別紙3 現行の施設と新しい学校の整備水準の比較について (R2.4時点)

参考資料	・横浜市立小・中学校施設の建替えに関する基本方針（平成 29 年 5 月） https://www.city.yokohama.lg.jp/kurashi/kosodate-kyoiku/kyoiku/esaku/gakko/tatekae/hoshin.html
担当部署	教育委員会事務局教育施設課（TEL 045-671-3531）

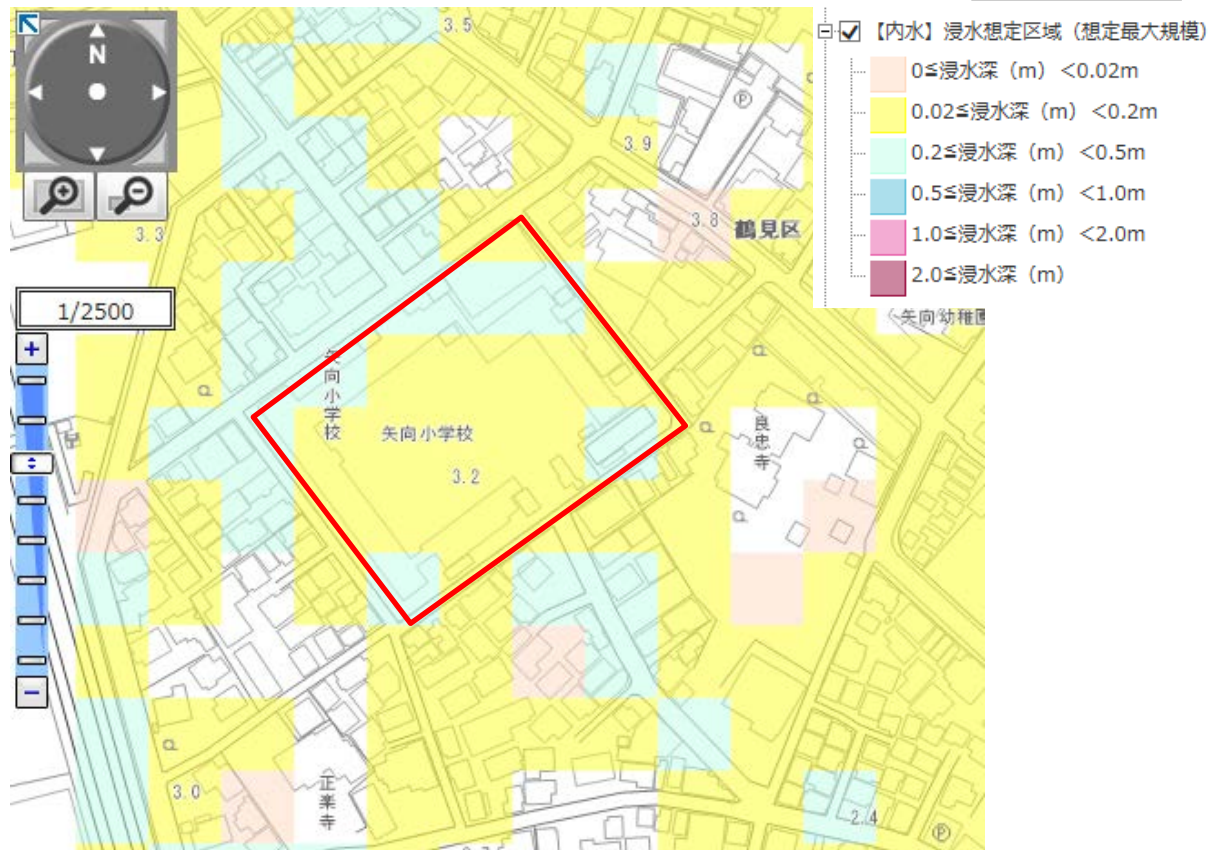
【矢向小学校既存校舎配置図】



【整備イメージ図】

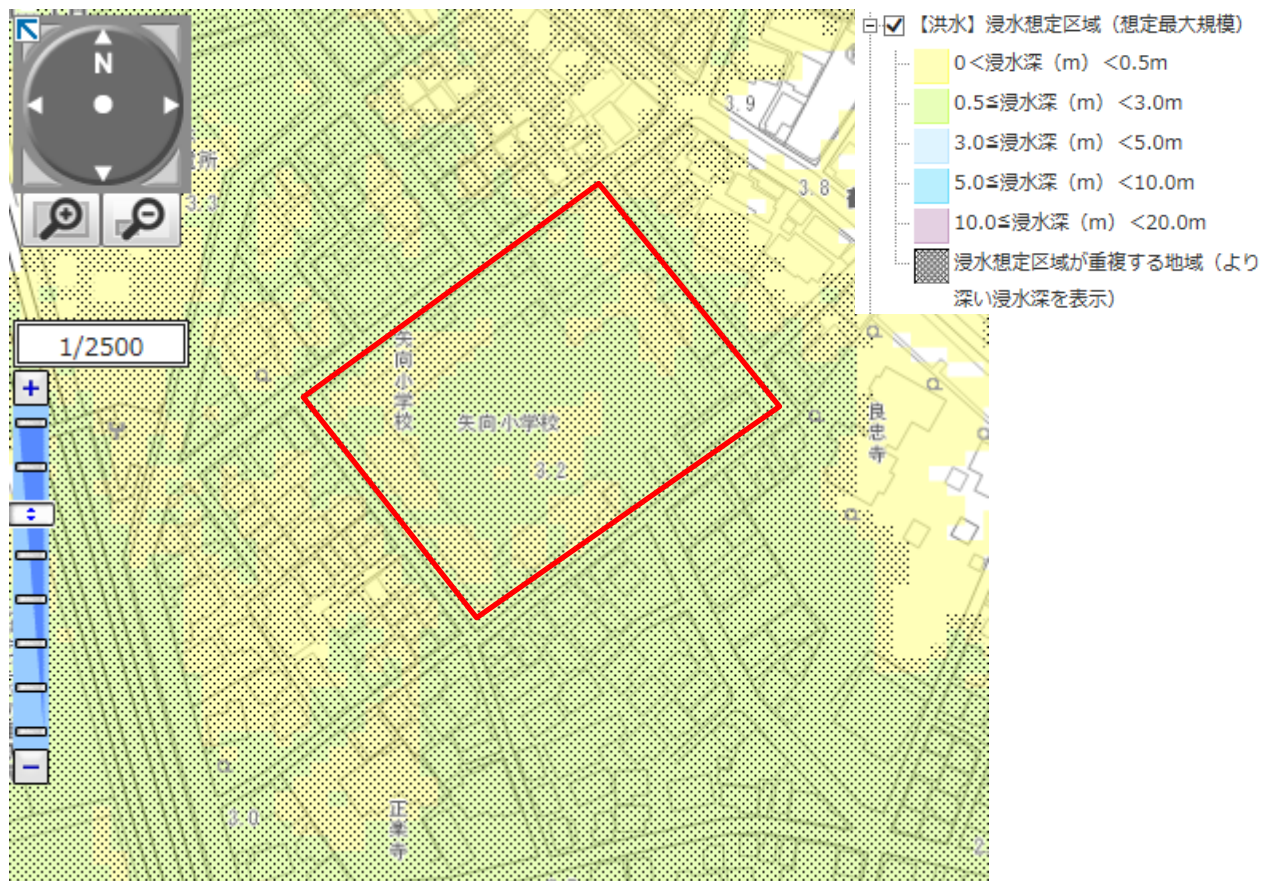


【内水ハザードマップ】



※横浜市行政地図提供システム わいわい防災マップ (内水) より

【洪水ハザードマップ】



※横浜市行政地図提供システム わいわい防災マップ (洪水) より

【土砂災害ハザードマップ】



※横浜市行政地図提供システム わいわい防災マップ（土砂災害）より

現行の施設と新しい学校の整備水準の比較について(R2.4時点)

種別	室名		整備水準(小学校25CR)		整備前		整備後(予定)		
			CR数 (64㎡/CR)	面積 (㎡)	CR数 (63㎡/CR)	面積 (㎡)	CR数 (64㎡/CR)	面積 (㎡)	
教室	1	普通教室	学級数	/	27.0	1701.0	25.0	1600.0	▲
	2	個別支援教室	学級数	/	5.0	315.0	5.0	320.0	
	3	特別支援教室	1.0	64.0	0.0	0.0	1.0	64.0	
特別教室	4	理科教室	2.0	128.0	2.0	126.0	2.0	128.0	
	5	音楽教室	2.0	128.0	4.0	252.0	2.0	128.0	▲
	6	家庭科教室	2.0	128.0	2.0	126.0	2.0	126.0	
	7	図画工作教室	2.0	128.0	2.0	126.0	2.0	126.0	
	8	図書室	2.0	128.0	2.0	113.6	2.0	128.0	
	9	教育相談室・耐火書庫	0.5	32.0	0.5	31.5	0.5	32.0	
多目的室	10	多目的室(水廻り学習等)	1.5	96.0	0.0	0.0	1.5	96.0	
	11	多目的室(集会・発表等)	2.0	128.0	0.0	0.0	2.0	128.0	
	12	多目的室(少人数指導)	2.0	128.0	1.0	63.0	2.0	128.0	
	13	多目的室(学校指定)	3.0	192.0	5.0	315.0	3.0	192.0	▲
管理諸室	14	校長室	0.5	32.0	0.5	31.5	0.5	32.0	
	15	職員室	3.0	192.0	2.0	126.0	3.0	192.0	
	16	事務室	0.5	32.0	0.5	31.5	0.5	32.0	
	17	保健室	1.0	64.0	1.0	63.0	1.0	64.0	
	18	保健相談室・教材教具室①	0.5	32.0	0.0	0.0	0.5	32.0	
	19	放送・スタジオ室	0.5	32.0	0.5	31.5	0.5	32.0	
	20	会議室	1.0	64.0	0.0	0.0	1.0	64.0	
	21	印刷室	0.5	32.0	0.5	31.5	0.5	32.0	
	22	職員更衣室	0.5	32.0	0.5	31.5	0.5	32.0	
	23	技術員室・湯沸室	0.5	32.0	1.0	63.0	0.5	32.0	▲
	24	休養室	0.5	32.0	0.0	0.0	0.5	32.0	
	25	職員・来校者用玄関	0.5	32.0	0.5	31.5	0.5	32.0	
	26	教材教具室②	1.5	96.0	0.0	0.0	1.5	96.0	
	27	変電室	1.0	64.0	別棟	/	1.0	64.0	
	28	倉庫	0.5	32.0	別棟	/	0.5	32.0	
	29	PTA会議室	0.5	32.0	0.0	0.0	0.5	32.0	
30	地域交流室	0.5	32.0	0.0	0.0	0.5	32.0		
その他	31	児童更衣室	1.0	64.0	0.0	0.0	1.0	64.0	
	32	昇降口	2.0	128.0	3.0	189.0	2.0	128.0	▲
	33	キッズ	適宜	適宜	1.0	63.0	2.0	128.0	
	34	給食室	/	350.0	/	211.0	/	350.0	
	35	EV	/	1基	/	0基	/	1基	
	36	屋内運動場(アリーナ面積)	/	720.0	/	416.0	/	720.0	
						約4,500		約5,500	
その他	37	プール	/	適宜	/	560.0	/	適宜	
	38	共用部(トイレ・廊下・階段等)	/	適宜	/	3300.0	/	適宜	

※面積はおおよそになります。

- …整備前から増加
- ▲ …整備前から減少