

令和 3 年度
横浜市保土ヶ谷スポーツセンター
事業計画書

公益財団法人横浜市スポーツ協会

目次

1 基本方針	3
2 運営実施体制・職員配置について.....	3
3 施設の平等・公平な利用の確保について	4
4 施設の効用の最大限発揮について.....	4
5 施設管理について.....	8
6 安全管理について.....	10
7 地域との協力について.....	12
8 モニタリング計画について.....	12
9 管理運営経費について.....	13

令和3年度 横浜市保土ヶ谷スポーツセンター事業計画書

1 基本方針(1) 5つの基本方針

保土ヶ谷区区政運営方針の基本目標である「いつまでも住み続けたいまち ほどがや ～人も地域もかがやく、いきいきとしたまちづくり～」を実現するために、次の「保土ヶ谷スポーツセンター管理運営の5つの基本方針」を掲げ、運営いたします。

- 基本方針① 保土ヶ谷区全体のスポーツ・健康づくりの拠点として施設の価値を高めます
- 基本方針② 保土ヶ谷区全体の健康・福祉の取組と連動した施設運営をします
- 基本方針③ 「健康寿命延伸」に向けた取組を推進します
- 基本方針④ 環境を保護し、安全・安心・快適な施設運営をします
- 基本方針⑤ 社会的責任活動に積極的に取組みます

基本方針は、管理運営に係る全てのスタッフに浸透させ、どんな場面でもこの基本方針に立ち返ることで、次の目標を達成します。

また、先が見通せない新型コロナウイルス感染症対策を施し、施設運営を心がけます。

(2) 令和3年度保土ヶ谷スポーツセンター数値目標

- 延利用者数 198,000 人
- 利用料金収入 43,783,000 円
- 教室参加料収入 36,381,000 円
- 健康増進プログラムの実施 年間 1,200 回以上

(3) 令和3年度の重点項目

保土ヶ谷スポーツセンターの基本方針に沿って、令和3年度は次の業務に重点的に取り組みます。

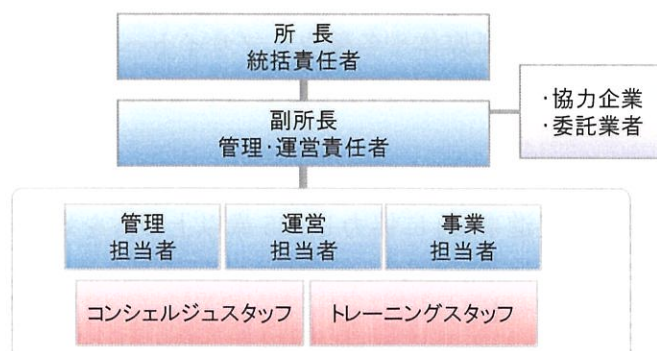
- ア 保土ヶ谷区の行政施策を理解し関連事業等における協働・協力
- イ 東京2020オリンピック・パラリンピック機運醸成
- ウ 新型コロナウイルス感染症対策の取組

2 運営実施体制・職員配置について

私たちはスポーツ協会の総合力を活かして、安全かつ効率的な管理運営体制を構築します。また、専門性を要する設備維持管理業務は、安全・確実に行うために、豊富な実績と高い能力を有する専門業者に業務を委託します。

(1) 保土ヶ谷スポーツセンターの管理運営体制

保土ヶ谷スポーツセンター管理運営体制図



職務	人数	有する資格等
統括責任者(所長)	1	防火管理者、体育施設管理士ほか
運営責任者(副所長)	1	サービス介助士、健康運動指導士ほか
管理担当	1	応急手当普及員
運営担当	1	応急手当普及員
事業担当	1	応急手当普及員
コンシェルジュスタッフ	1日10名	
トレーニング室スタッフ	1日4名	

(2) 研修計画

下記の研修を実施します。

研修名	対象	日程
心肺蘇生・AED 操作研修	全スタッフ	4月
ノーマライゼーション研修	全スタッフ	5月
人権研修	全スタッフ	5月
個人情報保護研修	全スタッフ	6月
公共サービス従事者研修(条例解釈、コンプライアンス)	全スタッフ	6月
接遇研修	全スタッフ	5月
インストラクター研修	指導職員、スタッフ	隔月
マネジメント研修	主任・副主任	年1回

3 施設の平等・公平な利用の確保について

(1) 施設の平等・公平な利用の確保に向けた取組

- ア 公共サービス従事者研修の実施
- イ 人権啓発推進者の配置、人権研修の実施
- ウ 条例解釈勉強会の実施（利用許可に関する理解の徹底）

(2) 誰にでもやさしいサービスの提供

- ア 施設配置のサービス介助士によるノーマライゼーション研修を実施します
- イ 横浜市の子育て家庭応援事業『ハマハグ』スポットとして協力します
- ウ 受付に「筆談具」「老眼鏡」「コミュニケーションボード」を用意します
- エ 英語表記の施設利用案内やリーフレットを外国人のお客様へ配布します
- オ 誰にでも分かりやすい外国語・絵文字・ふり仮名を使用した案内サインを掲示します。

4 施設の効用の最大限発揮について

(1) 広報・利用促進計画

施設特性と周辺環境を最大限に活用し、お客様に魅力溢れるスポーツプログラムを提供し、スポーツに親しむ機会を増やします。

ア 広報計画

教室事業の募集開始時期を踏まえながら、紙媒体や各種ウェブサイトへの積極的な事業PRなど計画的な広報活動を展開します。また、効果的な広報ができているかモニタリングします。

イ 利用促進策

- ・ 濱ともカードによる高齢者の利用促進

横浜市健康福祉局「優待施設利用促進事業」に協力し、65歳以上の方を対象に毎月5日・

15日に、カード提示でトレーニング室の利用料金300円を100円割引きます。

- ・ ロビーの有効活用

東京2020オリンピック・パラリンピック開催への機運を高めるために、ロビーを有効活用したパネル展示等を行います。

- ・ 託児つき教室の実施

子育て世代のスポーツ教室参加者を対象に、託児サービスを実施します。

- ・ 回数券の販売

1回分のプレミアムをつけた回数券を引き続き販売します。

- ・ ウォーキングステーション

スポーツセンターを基点とした日本ウォーキング協会認定のコースを配布するほか、ロッカーの貸し出し等を行い、保土ヶ谷区民の健康増進に寄与します。

- ・ タイムリーな空き情報等の提供

体育室の空き情報や駐車場の混雑予測は、館内掲示やホームページ等のインターネットで、随時情報提供します。インターネットでは、ホームページのほか、スマートフォン専用サイトやSNSを活用し、手軽に確認できるようにします。

(2) 教室計画

私たちは保土ヶ谷区民のスポーツ実施率を高めるために、公益スポーツ団体の強みである多種目・多世代への豊富なプログラムによって教室事業を構成します。

また、子育て支援の観点から、親子体操やテニスをはじめとした種目系のプログラム等において託児対応の教室を展開し、参加を促します。

■教室事業一覧(定期教室・当日受付教室・イベント)

	教室名	種別	対象	託児	期数	年間回数	曜日	時間区分	会場	募集人数	参加料 (1回あたり)
1	はつらつ健康	事前	50歳以上	—	4	45	金	B	第一	80	480
2	モーニング太極拳	事前	10歳以上	—	4	33	月	A	第一	50	600
3	にこにこ健康	事前	65歳以上	—	4	44	水	C	第一	80	480
4	横浜FCサッカー1, 2年	事前	小学生1~2年	—	4	40	水	E	第一	20	1,580
5	横浜FCサッカー3, 4年	事前	小学校3~4年	—	4	40	水	E	第一	20	1,580
6	卓球	事前	10歳以上	—	4	40	水	A	第一	84	850
7	バドミントン午前	事前	10歳以上	—	4	40	木	A	第一	68	1,050
8	バドミントン夜間	事前	10歳以上	—	4	43	木	F	第一	65	1,050
9	太極拳	事前	10歳以上	—	4	40	木	C	第一	100	600
10	Step&Step体操	事前	小学1~4年生	—	4	42	火	E	第二	40	540
11	筋力バランス向上1	事前	60歳以上	—	4	42	火	B	第二	50	510
12	筋力バランス向上2	事前	50歳以上	—	4	42	火	C	第二	50	510
13	ジュニア体操(金)	事前	小学生	—	4	44	金	E	第二	40	540
14	らくらく筋トレ	事前	65歳以上	—	4	45	金	B	第二	50	480
15	レディースフィットネス	事前	10歳以上	—	4	44	金	C	第二	50	470
16	親子体操(ストロベリー)	事前	親子	—	4	44	金	B	第二	30	590
17	幼児体操つくし	事前	年中	—	4	44	金	D	第二	50	480
18	幼児体操ひまわり	事前	年長	—	4	44	金	D	第二	50	480
19	ポテリセット	事前	10歳以上	—	4	42	火	A	スタジオ	40	590
20	かんたん筋トレ&ウォーキング1	事前	65歳以上	—	4	43	水	C	スタジオ	35	480
21	かんたん筋トレ&ウォーキング2	事前	65歳以上	—	4	43	水	C	スタジオ	35	480
22	すっきりピラティス	事前	10歳以上	—	4	43	水	A	スタジオ	35	720
23	体幹トレーニング	事前	10歳以上	—	4	43	水	B	スタジオ	35	720
24	ジュニアヒップホップ(小学生)	事前	小学校1~3年	—	4	43	木	E	スタジオ	35	480
25	フラダンス①	事前	10歳以上	—	4	43	木	A	スタジオ	40	710
26	フラダンス②	事前	10歳以上	—	4	43	木	B	スタジオ	40	710
27	健康塾	事前	10歳以上	—	4	43	木	C	スタジオ	30	480
28	骨盤リメイクヨガ	事前	10歳以上	—	4	43	木	D	スタジオ	35	720
29	初めての将棋	事前	10歳以上	—	4	42	火	C	研修室	12	710
30	リラックスリンパ	事前	10歳以上	—	4	44	金	B	研修室	12	810
31	大人のダンス	事前	10歳以上	—	4	44	金	F	研修室	12	810
32	EnjoyEnglish	事前	小学生1~2年	—	4	32	月	D	研修室	12	710
33	ベビ体操タイム③A	事前	1歳~2歳程度の子どもと保護者	—	4	32	月	B	研修室	10	980
34	ベビ体操タイム③B	事前	1歳~2歳程度の子どもと保護者	—	4	32	月	B	研修室	10	980
35	姿勢デザイン	事前	10歳以上	—	4	42	水	D	研修室	6	1,100
36	色鉛筆絵画	事前	10歳以上	—	4	43	水	C	研修室	12	710
37	折り紙教室	事前	10歳以上	—	4	43	水	A	研修室	12	810
38	インラインスケート(金)	事前	年長~小学生	—	4	45	金	E	インライン	20	850
39	インラインスケート(水)	事前	年長~小学生	—	4	43	水	E	インライン	20	850
40	キッズ1(火)	事前	小1~小2	—	4	42	火	D	テニス	10	1,850
41	キッズ2(火)	事前	小3~小6	—	4	42	火	E	テニス	10	1,850
42	ジュニア1(火)	事前	中学生以上	—	4	42	火	E	テニス	10	1,850
43	初級パブリックテニス(火朝)	事前	10歳以上	—	4	42	火	A	テニス	10	2,200
44	中級パブリックテニス(火昼)	事前	10歳以上	—	4	42	火	B	テニス	10	2,200
45	パブリックテニス(金夜)	事前	10歳以上	—	4	44	金	F	テニス	10	2,200
46	キッズ1(月)	事前	小1~小2	—	4	32	月	D	テニス	10	1,850
47	キッズ2(月)	事前	小3~小6	—	4	32	月	E	テニス	10	1,850
48	ジュニア1(月)	事前	中学生以上	—	4	32	月	E	テニス	10	1,850
49	中級パブリックテニス(月昼)	事前	10歳以上	—	4	32	月	B	テニス	10	2,200
50	中上級パブリックテニス(月夜)	事前	10歳以上	—	4	32	月	F	テニス	10	2,200
51	キッズ1(水)	事前	小1~小2	—	4	43	水	D	テニス	10	1,850
52	キッズ2(水)	事前	小3~小6	—	4	43	水	DE	テニス	10	1,850
53	ジュニア3(水)<90分>	事前	中学生以上	—	4	43	水	E	テニス	10	2,310
54	中級パブリックテニス(水夜)	事前	10歳以上	—	4	43	水	F	テニス	10	2,200
55	キッズ1(土)	事前	小1~小2	—	4	46	土	D	テニス	10	1,925
56	キッズ2(土)	事前	小3~小6	—	4	46	土	D	テニス	10	1,925
57	初級パブリックテニス(土朝)	事前	10歳以上	—	4	46	土	A	テニス	10	2,475
58	中上級パブリックテニス(土昼)	事前	10歳以上	—	4	46	土	B	テニス	10	2,475
59	中級パブリックテニス(土朝)	事前	10歳以上	—	4	44	日	A	テニス	10	2,475
60	キッズ1(木)	事前	小1~小2	—	4	43	木	D	テニス	10	1,850
61	キッズ2(木)	事前	小3~小6	—	4	43	木	E	テニス	10	1,850
62	ジュニア1(木)	事前	中学生以上	—	4	43	木	E	テニス	10	1,850
63	初級パブリックテニス(木昼)	事前	10歳以上	—	4	43	木	B	テニス	10	2,200
64	中級パブリックテニス(木朝)	事前	10歳以上	—	4	43	木	A	テニス	10	2,200
65	やさしいエアロ	当日	中学生以上	—	4	44	金	A	スタジオ	35	610
66	ピラティス	当日	中学生以上	—	4	44	金	F	スタジオ	35	610
67	初めてのエアロ	当日	中学生以上	—	4	32	月	B	スタジオ	35	610
68	アロマヨガ	当日	中学生以上	—	4	32	月	F	スタジオ	40	610
69	ソフヨガ(朝)	当日	中学生以上	—	4	32	月	A	スタジオ	40	610
70	ZUMBA	当日	10歳以上	—	4	42	火	B	第二	50	610
71	カーディオキックボクシング	当日	中学生以上	—	4	46	土	F	スタジオ	35	610
72	ボディインパクト	当日	10歳以上	—	4	46	土	A	スタジオ	35	610
73	ソフヨガ(昼)	当日	中学生以上	—	4	43	木	C	スタジオ	40	610
74	レディースタイム(火昼)	当日	10歳以上	—	4	42	火	C	スタジオ	10	2,200
75	レディースタイム(木昼)	当日	10歳以上	—	4	43	木	C	スタジオ	10	2,200
76	バレーボールタイム(月)	当日	中学生以上	—	4	32	月	F	第一	48	610
77	バスケットボール(水)	当日	中学生以上	—	4	20	水	F	第一	60	610
78	バレーボールタイム(水)	当日	中学生以上	—	4	23	水	F	第一	48	610
79	ノルディックウォーキング	イベント	10歳以上	—	1	1		AB	-	12	3,000
80	短期インラインスケート	イベント	小学生	—	3	9		C	インライン	20	2,140
81	短期テニス	イベント	小学生	—	3	6		D	テニス	20	5,200
82	フラーアレンジメント	イベント	10歳以上	—	1	2		AB	研修室	12	2,000
83	子ども自由研究	イベント	小学生	—	1	1		D	研修室	12	1,500
84	エンジョイスーツ	イベント	年少	—	3	9	木	D	第一	35	2,140
85	マリノスふれあいサッカー	イベント	小学1~3年生	—	3	3		D	第一	45	1,330
86	短期かけっこ	イベント	小学生	—	3	9		D	第一	50	2,140
87	短期がやっこ体操	イベント	小学生	—	3	9		A	第二	50	2,140

(3) お客様への支援策

お客様の利用目的を的確に汲み取り、適切な対応を素早く行うとともに、楽しく、安全に利用していただけるよう、次の支援策に取り組みます。

ア 団体・サークル活動への支援

指導者紹介、サークル設立に向けたアドバイスなどを行います。また、「横浜スポーツ・レクリエーションフェスティバル」において、ダンスや体操などで活動する地元スポーツサークルの成果発表の場を提供します。

イ トレーニング支援

・ 初回ご利用時の支援

インストラクターが健康状態やトレーニングの目的などを聞き、利用方法などを丁寧に説明します。また、希望されるお客様に対し、トレーニングメニューを作成します。

ウ Wi-Fi スポットの設置

館内に設置した Wi-Fi は、競技団体向けに大会ウェブ速報の活用を提案するなど、スポーツ会場として利便性の良い施設づくりを進めます。

エ お支払の利便性向上

Suica・PASMO 等の電子マネーによる支払いのほか、インターネットによる教室参加申込では、クレジットによる支払いを可能とします。また、複数施設のご利用には、当スポーツ協会が管理するスポーツセンターの利用料金が一括精算できるようにします。

(4) 自主事業計画

ア 基本時間外・年末年始の拡大営業

深夜・早朝の拡大営業は感染状況を見極めて実施していきます。また、スポーツ施設条例施行規則で定められている 12 月 28 日から翌年 1 月 4 日までの 8 日間の休館日を、12 月 30 日から翌年 1 月 3 日までの 5 日間とし、3 日間営業日を拡大します。

イ 飲食事業

引き続き、お客様ニーズをとらえた飲料自動販売機を設置します。自動販売機は電子マネー端末併設、災害用ベンダー機等を備えた機器を導入しています。

ウ 物販・レンタル事業

多様な種目で利用されるお客様に対し、魅力的な商品を揃えます。また、手軽にスポーツセンターで運動できるように、ラケット・シューズなどのスポーツ用具の貸し出しを行います。

エ 「スポーツ・レクリエーション・フェスティバル」開催

全市的に行われる「スポーツ・レクリエーション・フェスティバル」を区民・利用者還元イベントとして開催します。

オ 派遣事業の実施

保土ヶ谷区民の健康志向を高め、活力ある明るい元気なまちにするため、地域に出向いた派遣事業を積極的に実施します。

カ スポーツ医科学に基づくサービスの実施

当スポーツ協会は、保土ヶ谷スポーツセンターにおける健康増進施設及び指定運動療法施設の運営者として認定されています。令和 3 年度は、スポーツ医科学に基づく運動療法プログラムを実施します。

キ 東京 2020 オリンピック・パラリンピック機運醸成事業

東京 2020 オリンピック・パラリンピックが開催される契機に、区民の皆さまにスポーツの素晴らしさを伝える横浜市スポーツ協会の組織力を活かした機運醸成事業を実施します。

ク 横浜マラソンチャレンジ枠事業

横浜マラソンを盛り上げるための一環として、横浜マラソンチャレンジ枠事業を開催します。

5 施設管理について

(1) 施設の点検計画

ア 日常点検

『日常点検チェックシート』に基づいて、点検項目と回数、ルート等を定め、職員が1日6回目視・触診等により行い、異常・不具合箇所、遺失物の早期発見に努めます。

イ 定期点検

施設の老朽化に伴い、建物・設備維持管理の品質保持のために、協力企業である設備維持管理業者に点検業務を委託します。定期点検の結果、不具合箇所が発見された場合は、〇〇区地域振興課に至急報告します。

(2) 修繕計画

令和3年度実施する修繕計画は次のとおりです。基準額（税込440万円）を上回る見積額を伴う場合でも、コストバランスを考慮のうえで執行が可能と判断できる場合は、当スポーツ協会負担による修繕を検討します。

また、協力企業である設備維持管理業者と作成した中期修繕計画（3か年）にもとづき、お客様の安全・快適性を保つ修繕を行います。

予定する主な修繕	場所	内容
トレーニング室空調機修理	トレーニング室	経年劣化による部品の交換
駐車場排気ファン交換	駐車場	経年劣化による部品の交換
劣化診断による小破・緊急修繕		劣化診断結果による修繕

(3) 清掃計画

予防清掃により汚損の発生頻度を少なくし、管理コスト縮減と快適性を保持します。

■ 日常清掃計画

清掃箇所	頻度
衛生設備(トイレ、更衣室、シャワー室 等)の洗浄	1日3~6回
体育室	適宜(モップ清掃は1日6回)
ロビー、廊下、自動販売機周辺	1日1回以上
窓、鏡	適宜
器具倉庫、機械室	1日1回以上
事務室	適宜
出入り口マット	1日1回以上

■定期清掃計画

清掃箇所	内容	回数
床清掃(通常)	材質にあわせた清掃方法で汚れ箇所を重点的に実施する 洗浄(モルタル等): 除塵し、モップがけ 洗浄・ワックス(タイル部等): 除塵、ポリッシャー・ワックスがけ カーペット(カーペット部): シャンピングまたはクリーニング	4回/年
床定期清掃	通常清掃でワックス掛けを行っている部分の汚れ・ワックスを剥離する	1回/年
ガラス・鏡	洗剤にて汚れを落とし、水切りして拭き取る	4回/年
シャワー室壁面	壁面の汚れの除去、床面や排水溝のゴミの除去を行う。 年2回シャワーヘッドの分解清掃を実施する	12回/年
換気扇・ガラリ	付着したホコリ等を除去し、適切な換気能力を維持する	1回/年
照明器具清掃	付着したホコリを除去	1回/年
更衣室内部清掃	シャワー室間との仕切りガラス清掃	4回/年
	壁面・天井煤払い	12回/年
	ロッカー・下駄箱・露出配管の上の埃清掃	4回/年
	シャワー室の簀子漬け置き洗い	12回/年
	シャワー室の排水グレーチング漬け置き洗い	12回/年
	シャワー室の床面高圧洗浄	12回/年
	シャワー室の横引き排水管及びグレーチング排水溝高圧洗浄	12回/年
更衣室排水管洗浄	高圧洗浄機を用いて排水管の洗浄	1回/年
給湯設備清掃	膨張水槽の外観目視点検および槽内清掃	1回/年

(4) 備品管理

「横浜市保土ヶ谷スポーツセンター指定管理者 業務の基準」及び「横浜市保土ヶ谷スポーツセンターの管理運営に関する基本協定書」に基づき、適正な管理を行い良好な状態に保ちます。管理に際しては、横浜市が所有する備品（Ⅰ種）と自己の費用により購入又は調達した備品（Ⅱ種）を区別して帳票に記載します。

(5) 外構管理計画

外構の点検は、落ち葉清掃や害虫発生、マンホールや点字ブロックの浮きを1日2回以上実施し、状態を確認します。不具合や危険箇所を発見した場合は、直ちにフェンスなどの設置により「触れない」「近寄らない」などといった安全確保を行い、早急な対応を行ないます。

(6) 植栽管理計画

日常的な植栽点検や建物周囲の落ち葉清掃は、外構点検に併せて行います。樹木の剪定作業等は、高所作業や、専用薬剤の散布など高度な専門的技術を伴う施工が必要となるため、樹木管理を専門とする業者に当該作業を委託します。

■植栽管理業務

植栽管理	内容	実施月
低木刈込	枝つめ・枝すかしを行う。樹木の基本の形を整え、余分な枝を取り除く	7月
除草	機械、または人力除草	5・7・8月
薬剤散布	けむし・アブラムシ等の樹木への寄生虫防除	5・7月
施肥	樹木にあった肥料を適期に与える	7月
中・高木剪定	樹木の育成状況により適宜選定を実施	9月

(7) 環境保全計画

環境保全行動を推進し温室効果ガスを削減します。

- お客様一人あたりのCO₂排出量「0.45kg」の目標の達成を目指します
- トレーニング室横でのグリーンカーテンの設置
- グリーン電力の購入

6 安全管理について

(1) 危機管理体制

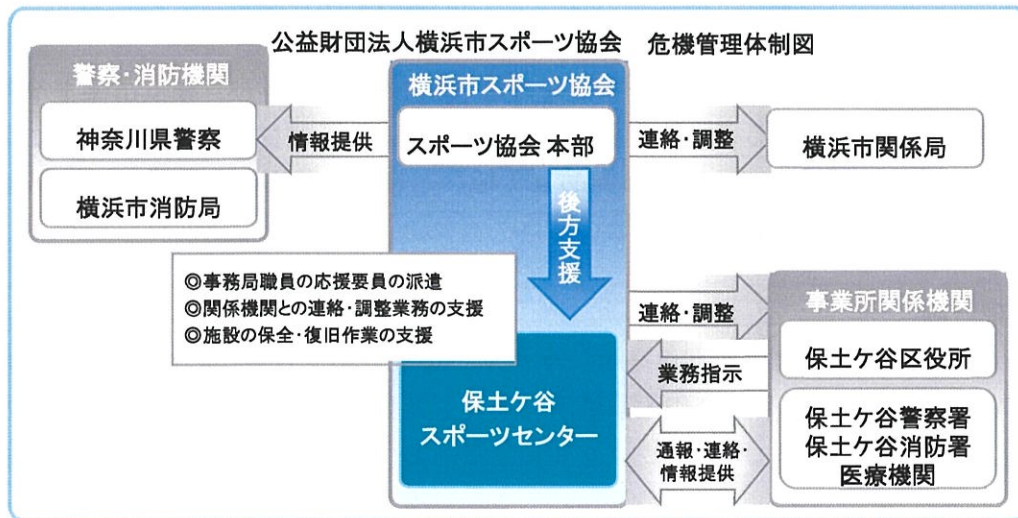
緊急時において迅速かつ効果的な対応を行うため、危機管理体制を確立します。

また、施設での緊急連絡体制とともにスポーツ協会全体の危機管理組織体制を確立し行動します。

■緊急時の連絡体制



■危機管理体制



(2) 新型コロナウイルス感染症対策

お客様にマスクの着用、感染症防止対策チェックシートの記入、手指の消毒をお願いするとともに、施設巡回点検に合わせ、体育室、更衣室、トイレ等の清掃、消毒作業を実施します。

(3) 日常安全管理

日常点検計画に基づき、施設巡回点検を実施します。また、消防計画に基づき自衛消防訓練として次の訓練を行います。

訓練計画	対象	内容
消火訓練(5月)	全スタッフ	保土ヶ谷消防署協力のもと火災を想定した訓練
参集訓練(9月)	常勤職員	当協会事務局本部と連携した職員参集訓練
避難誘導訓練(5月)	職員・アルバイト・外部講師	震度5強の地震を想定したお客様を含めた訓練

(4) 緊急・救急体制及び通常時の体制

ア 急病人及び負傷者への対応

急病人や負傷者が発生した場合は、即時に現場に急行し初期対応します。重篤と判断した場合はレシーバーを用いて他の職員に救急車の要請を指示するとともに、必要に応じてAEDを持ってくる旨を指示します。救急隊の到着まで、一次救命措置を行います。

イ 軽症者への対応

軽症者は、救護室等で応急処置を行った後、近隣病院などを紹介します。

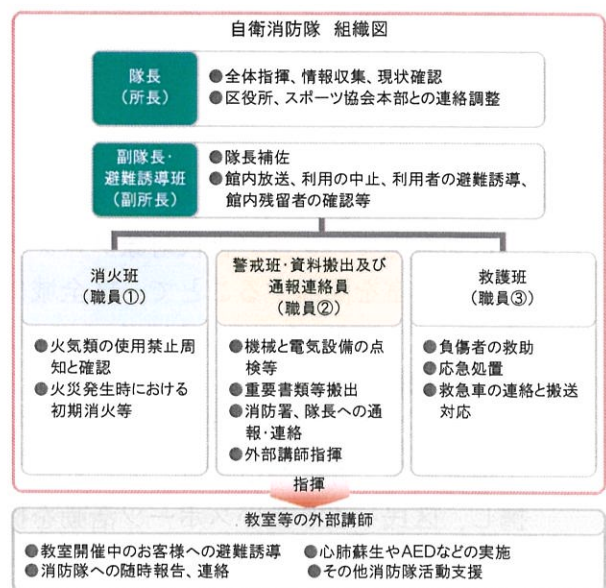
ウ 有資格者の配置と訓練

常勤職員は、横浜市消防長認定の応急手当普及員の資格取得者を配置し、保土ヶ谷スポーツセンターに従事する全スタッフを対象に心肺蘇生法・AED操作研修を実施します。

(5) 災害発生時の体制と迅速な対応

「指定管理者災害対応マニュアル」及び「災害時等における施設利用の協力に関する協定」に基づき行動します。

また、災害時の万全な対応を可能とするために、保土ヶ谷スポーツセンターの消防計画にもとづき、自衛消防隊を組織します。災害発生時は、自衛消防隊の各役割のもと、お客様の安全確保を第一に避難誘導や応急救護等の行動を迅速かつ的確に行います。



(6) 休館日・夜間（閉館後）警備体制

休館日・夜間の施設内外の警備は、外部からの建物内侵入を阻止するために、神奈川県公安委員会から認定を受けた警備業者による機械警備及び巡回警備を実施します。常時セットする機械警備での警戒に加え、夜間に1回の巡回を実施し、直接現場確認をするようにします。

巡回警備時には施錠の確認のほか、人の潜伏や火種がないかを特に注意します。

(7) 補償体制

建築物などの設備構造上の欠陥あるいは管理上の不備等に起因して、お客様に身体的傷害や財物損壊を与えた場合に備え、施設賠償責任保険に加入します。

■ 加入する施設賠償責任保険

保険種類	保険内容	補償限度額
施設賠償責任保険	施設側の瑕疵により、お客様に対する身体及び物品等に被害が発生した場合の賠償保険	対人: 1人につき1億円、1事故につき1億円 期間中1億円 対物: 1事故につき1億円、期間中1億円

7 地域との協力について

(1) 地域支援の取組

ア ウオーキングを活用した地域の健康づくり

保土ケ谷区の魅力スポットを巡りながら気軽に参加できるウオーキング事業を実施し、地域の魅力発信、保土ケ谷区への集客、地域の健康づくりを推進します。

イ 地域で子どもを支える取組

- ・ 子育て世代の家族でのご利用を促進するために、託児付きスポーツ教室の開催など子育て支援サービスの拡充を図ります。

ウ 障害児・者へのスポーツ支援

区体育協会との共催イベント「ほどがやスポーツ祭り」において、障害のある方に参加を呼び掛け、障害のある方との交流の場を設けることで、障害者への理解の促進を図るとともに、保土ケ谷区中途障害者地域活動センター「カルガモの会」のリハビリ教室等、障害者団体の活動を支援します。

エ 高齢者の生きがい・健康づくりへの支援

定期教室でのシニア世代対象プログラムを拡充する他、スポーツセンターから離れた場所での運動教室を開催することで、区全域において健康づくりを支援します。

(2) 地域連携の取組

私たちスポーツ協会は、地域における課題や特性を理解し、保土ケ谷区スポーツ協会、スポーツ推進委員、青少年指導員、子ども会、老人クラブ連合会、さわやかスポーツ普及委員会と連携し、区民へより良いスポーツ活動を提供していきます。

(3) 地域貢献の取組

- ・ 地元住民の方の雇用の場として、また区内の学校が行う職業体験・インターンシップの場として協力します。
- ・ 地元の事業者として、地域のための寄付・協賛などのチャリティ活動に取り組みます。
- ・ 障害児・者の社会活動促進のため、福祉団体等から優先的に物品を調達します。

8 モニタリング計画について

PDCA マネジメントサイクルに則り、計画から実践、評価、そして改善というプロセスを経て、さらに次の計画に反映させることにより、業務水準の向上に繋がります。

項目	内容	時期・頻度
お客様アンケート	各種商品やサービスなどお客様に満足度を調査	2回/年
ご意見箱	施設受付付近に誰でも自由に記載できるアンケート	常時
市コールセンター	市コールセンターに設置されているご意見ダイヤル	常時
オープンミーティング	区のスポーツ振興に関する各主体との意見交換会	1回/年
外部モニタリング	指定管理者独自の取組による第三者機関のモニタリング	令和元年度 実施済

9 管理運営経費について

別紙、収支予算書に基づき、適正に執行していきます。

横浜市スポーツ協会では、保土ヶ谷スポーツセンターの光熱水費の節約対策を検討してまいりますが、今後、光熱水費等の値上げがある場合には、改めまして協議をお願いいたします。

収支予算書

1 総括表

(1)収入

(千円、税込)

項 目	平成28年度	平成29年度	平成30年度	平成31年度	令和2年度	令和3年度	合計	備考
①指定管理料	23,000	22,800	22,600	22,300	22,557	22,357	135,614	
②施設運営収入 (A)	134,136	135,331	136,530	137,727	19,853	90,645	654,222	
項 目	利用料金収入	45,867	46,123	46,381	46,638	7,821	42,102	234,932
	利用料金収入(駐車場)	14,527	14,671	14,815	14,959	2,518	13,035	74,525
	スポーツ教室等事業収入	59,976	60,572	61,167	61,765	7,676	35,209	286,365
	文化系教室収入	1,083	1,095	1,108	1,120	70	299	4,775
	託児事業収入	364	369	374	378	67	0	1,552
	広告業務収入	90	90	90	90	0	0	360
	その他	12,229	12,411	12,595	12,777	1,701	0	51,713
③自主事業による収入	22,981	23,173	23,366	23,557	3,534	7,840	104,451	
項 目	スポーツ教室等事業(時間外)	5,196	5,272	5,348	5,423	145	873	22,257
	飲食事業	0	0	0	0	0	0	0
	物販事業(自販機・レンタル・物販)	6,437	6,488	6,540	6,592	1,109	3,732	30,898
	利用料金収入(時間外)	6,895	6,920	6,945	6,969	1,167	1,681	30,577
	利用料金収入(駐車場)(時間外)	4,040	4,080	4,120	4,160	700	1,099	18,199
	その他(派遣事業)	413	413	413	413	413	455	2,520
合計(②+③)	157,117	158,504	159,896	161,284	23,387	98,485	758,673	

(2)支出

(千円、税込)

項 目	平成28年度	平成29年度	平成30年度	平成31年度	令和2年度	令和3年度	合計	備考
④維持管理運営費用 (B)	157,136	158,131	159,130	160,027	81,909	134,264	850,597	
項 目	人件費	49,104	49,104	49,104	49,104	34,181	51,173	281,770
	修繕費	4,320	4,320	4,320	4,320	3,300	4,400	24,980
	設備管理費・保安警備費	8,051	8,157	8,051	8,051	7,597	9,211	49,118
	備品購入費・消耗品費	9,770	9,298	9,959	10,138	9,382	2,422	50,969
	外構・植栽管理費・廃棄物処理費	616	920	611	930	682	572	4,331
	広報費・印刷製本費	5,292	5,588	5,940	5,940	3,328	660	26,748
	光熱水費・燃料費	23,416	23,416	23,416	23,416	7,957	12,354	113,975
	保険料	4,513	4,559	4,603	4,648	369	1,375	20,067
	使用料・賃借料	11,395	11,395	11,395	11,395	5,859	9,861	61,300
	委託料・謝金	33,865	34,069	33,951	34,188	7,613	34,519	178,205
	公租公課	5,379	5,890	6,365	6,482	200	6,307	30,623
	旅費	74	74	74	74	75	58	429
	会議賄い費	0	0	0	0	0	0	0
	通信運搬費	360	360	360	360	367	501	2,308
	支払手数料	765	765	765	765	779	741	4,580
	会費及び負担金	216	216	216	216	220	110	1,194
	事務経費本部分	0	0	0	0	0	0	0
その他	0	0	0	0	0	0	0	
⑤自主事業による経費	10,752	10,762	10,771	10,780	1,833	3,196	48,094	
項 目	スポーツ教室等事業(時間外)	3,658	3,665	3,671	3,677	317	545	15,533
	飲食事業	0	0	0	0	0	0	0
	物販事業(自販機・レンタル・物販)	2,067	2,070	2,073	2,076	608	1,129	10,023
	その他(時間外)(施設利用・駐車場)(派遣事業)	5,027	5,027	5,027	5,027	908	1,522	22,538
合計(④+⑤)	167,888	168,893	169,901	170,807	83,742	137,460	898,691	

収支予算書

2 指定管理・収入の部

		内 訳	合計金額 (千円、税込)
合計 (A)			90,645
利用料金収入			42,102
項 目	第1体育室(団体)	早朝・A・B・C・D・E・F・深夜 帯利用料金収入	5,270
	第2体育室(団体)	早朝・A・B・C・D・E・F・深夜 帯利用料金収入	1,088
	スポーツスタジオ(団体)	早朝・A・B・C・D・E・F・深夜 帯利用料金収入	1,904
	研修室(団体)	早朝・A・B・C・D・E・F・深夜 帯利用料金収入	1,142
	テニスコート(団体)【平日】	A・B・C・D・E・F・深夜 帯利用料金収入	2,135
	テニスコート(団体)【土日祝】	早朝・A・B・C・D・E・F・深夜 帯利用料金収入	3,954
	インラインホッケーコート(団体)【平日】	A・B・C・D・E・F・深夜 帯利用料金収入	475
	インラインホッケーコート(団体)【土日祝】	早朝・A・B・C・D・E・F・深夜 帯利用料金収入	404
	体育室(個人)	体育室個人利用収入(卓球・バドミントン・その他)	0
	トレーニング室(個人)	個人利用収入	17,393
	インラインホッケーコート(個人)	個人利用収入	0
	付帯設備利用料金	放送設備、照明設備、レンタルロッカー等	8,337
	利用料金収入(駐車場)		駐車料金
スポーツ教室等事業収入		参加料	35,209
文化系教室収入		参加料	299
託児事業収入			0
広告業務収入			0
その他			0

※ 必要に応じて小区分を設定しても構いません。

収支予算書

3 指定管理・支出の部

		積算内訳	合計金額 (千円、税込)
合計	(B)		134,264
項 目	人件費	・常勤職員報酬(報酬、手当、社会保険料、福利厚生費、退職給付費) 統括責任者 1名 管理運営責任者(副責任者) 1名 管理担当者 1名 運営担当者 1名 事業担当者 1名 ・非常勤職員給与(賃金)	51,173
	(給与・賃金)	常勤職員給与、アルバイト賃金	37,430
	(職員手当)	常勤職員 5名分	9,069
	(共済費)	常勤職員 5名分	3,467
	(給付費)	常勤職員 5名分	30
	(退職給付引当金繰入額)	常勤職員 2名分	1,177
			0
	修繕費		4,400
	(駐車場に係るもの)		0
	(その他)		4,400
	設備管理費	建築設備・電気工作物保守・消防設備保守点検等	8,260
	保安警備費	機械警備及び夜間巡回警備	951
	備品購入費		220
	消耗品費		2,202
	(駐車場に係るもの)	駐車券等	343
	(その他)	事務・衛生用品、貸与被服、教室消耗品等	1,859
	外構・植栽管理費	樹木刈込・除草・薬剤散布・施肥等	462
	廃棄物処理費	廃棄物処理	110
	広報費	新聞折込広告等	440
	印刷製本費	ちらし印刷代	220
	光熱水費		12,354
	(電気)		4,089
	(ガス)		4,256
	(水道)		4,009
	燃料費		0
	保険料		1,375
	(施設賠償責任保険)		74
	(火災保険・自動車保険)		0
	(その他)	レクリエーション保険(スポーツ・文化教室、託児)	1,301
	使用料・賃借料		9,861
(市への支払)		351	
(リース料)	券売機、トレーニング室機器、パソコン	2,038	
(その他)	スポーツ・文化教室等の施設使用分など	7,472	
委託料		14,006	
(駐車場に係るもの)		0	
(その他)	バスケットゴール・トレーニング機器保守点検、現金兼配金業務等	14,006	
謝金	スポーツ・文化教室、託児等の講師謝金	20,513	
公租公課費		6,307	
(事業所税)		290	
(消費税)		6,017	
(印紙税)		0	
(その他)		0	
旅費		58	
会議賄い費		0	
通信運搬費	電話代、インターネット回線料、郵便代他	501	
支払手数料	兼記金サービス・Suica・教室ネット決済手数料及び銀行振込手数料 他	741	
会費及び負担金		110	
(職員等研修費)	資格習得等研修費他	0	
(その他)	暴力追放センター会費 他	110	
事務経費本部分		0	
その他		0	

収支予算書

4 自主事業・収入の部

	内 訳	合計金額 (千円、税込)
合計		7,840
項 目	スポーツ教室等事業(時間外) スポーツ教室参加料	873
	飲食事業	0
	物販事業(自販機) 自動販売機飲料等収入	2,907
	物販事業(レンタル) レンタル収入	84
	物販事業(物販) スポーツ用品販売収入	741
	利用料金収入(時間外) 貸館収入、個人利用収入	1,681
	利用料金収入(駐車場)(時間外) 駐車料金	1,099
	その他 派遣指導に伴う収入	455

※ 必要に応じて小区分を設定しても構いません。

収支予算書

5 自主事業・支出の部

	内 訳	合計金額 (千円、税込)
合計		3,196
スポーツ教室等事業(時間外)	講師謝金、保険料、施設使用料	545
飲食事業		0
物販事業(自販機)	自動販売機目的外使用料、電気代	462
項 物販事業(レンタル)	レンタル物品購入	74
目 物販事業(物販)	物品販売仕入れ、目的外使用料	593
利用料金(時間外)	指定管理時間外営業経費(スタッフ賃金、光熱水費)	1,522
利用料金収入(駐車場)(時間外)		0
その他	派遣事業経費	0

※ 必要に応じて小区分を設定しても構いません。

令和3年度収支予算書

振込月	年間	4月	4月	5月	6月	7月	8月	9月	10月	11月	12月	1月	2月
対象月	年間	4月	5月	6月	7月	8月	9月	10月	11月	12月	1月	2月	3月
① 指定管理事業収入	95,289,000	12,360,000	5,546,000	11,234,000	8,458,000	5,108,000	11,117,000	7,788,000	4,946,000	10,145,000	7,519,000	4,588,000	6,480,000
利用料金収入	42,102,000	3,363,000	3,320,000	4,675,000	3,136,000	3,088,000	4,639,000	3,012,000	2,870,000	3,929,000	2,882,000	2,912,000	4,276,000
駐車場事業収入	13,035,000	817,000	1,170,000	1,176,000	1,202,000	1,103,000	1,150,000	1,089,000	1,036,000	950,000	945,000	1,036,000	1,361,000
スポーツ教室事業収入	35,508,000	8,159,000	626,000	4,986,000	3,610,000	486,000	4,975,000	3,269,000	628,000	4,919,000	3,277,000	308,000	265,000
広告事業収入	0	0	0	0	0	0	0	0	0	0	0	0	0
自主事業還元分	4,644,000	21,000	430,000	397,000	510,000	431,000	353,000	418,000	412,000	347,000	415,000	332,000	578,000
② 指定管理事業支出	133,145,771	7,537,000	8,237,000	17,430,000	8,814,000	9,104,000	13,850,000	8,983,000	8,422,000	16,467,000	8,776,000	8,497,000	17,028,771
人件費・賃金	51,173,000	2,516,000	3,489,000	6,599,000	3,917,000	3,639,000	3,653,000	3,577,000	3,747,000	6,512,000	3,933,000	3,562,000	6,029,000
修繕費	4,400,000	366,000	366,000	366,000	366,000	366,000	366,000	366,000	366,000	366,000	366,000	366,000	374,000
設備管理費	8,260,000	749,000	466,000	1,218,000	527,000	709,000	739,000	621,000	821,000	642,000	609,000	508,000	651,000
保安警備費	951,000	79,000	79,000	79,000	79,000	79,000	79,000	79,000	79,000	79,000	79,000	79,000	82,000
備品購入費	220,000	18,000	18,000	18,000	18,000	18,000	18,000	18,000	18,000	18,000	18,000	18,000	22,000
消耗品費	2,202,000	183,000	183,000	183,000	183,000	183,000	183,000	183,000	183,000	183,000	183,000	183,000	189,000
外構・植栽管理費	462,000	0	0	0	197,000	0	128,000	0	0	0	136,000	0	1,000
廃棄物処理費	110,000	0	0	0	0	0	0	0	0	0	0	0	110,000
広報費	440,000	48,000	44,000	44,000	40,000	0	44,000	36,000	44,000	0	36,000	54,000	50,000
印刷製本費	220,000	54,000	0	0	51,000	0	0	55,000	0	0	55,000	0	5,000
光熱水費	12,354,000	0	638,000	1,149,000	774,000	1,733,000	1,103,000	1,276,000	640,000	976,000	867,000	1,365,000	1,833,000
燃料費	0	0	0	0	0	0	0	0	0	0	0	0	0
保険料	1,375,000	153,000	115,000	116,000	104,000	127,000	106,000	119,000	123,000	96,000	90,000	116,000	110,000
使用料・賃借料	9,861,000	916,000	816,000	1,789,000	163,000	158,000	1,855,000	207,000	158,000	1,914,000	159,000	158,000	1,568,000
公租公課費	290,000	10,000	0	0	0	0	0	0	0	0	0	0	280,000
謝金（報償費）	20,513,000	632,000	763,000	3,750,000	768,000	844,000	3,505,000	793,000	822,000	3,663,000	660,000	743,000	3,570,000
委託料	14,006,000	1,273,000	753,000	1,602,000	1,059,000	753,000	1,603,000	1,089,000	920,000	1,562,000	1,014,000	852,000	1,526,000
旅費	58,000	4,000	0	6,000	5,000	5,000	0	3,000	9,000	10,000	3,000	3,000	10,000
通信運搬費	501,000	3,000	64,000	55,000	31,000	44,000	31,000	31,000	59,000	30,000	31,000	57,000	65,000
支払手数料	741,000	115,000	28,000	41,000	120,000	38,000	29,000	122,000	25,000	8,000	129,000	25,000	61,000
会費及び負担金	110,000	10,000	7,000	7,000	4,000	0	0	0	0	0	0	0	82,000
その他	0	0	0	0	0	0	0	0	0	0	0	0	0
租税公課費	4,898,771	408,000	408,000	408,000	408,000	408,000	408,000	408,000	408,000	408,000	408,000	408,000	410,771
②-①=指定管理料	22,357,000	1,597,000	3,194,000	1,597,000	1,597,000	1,597,000	1,597,000	1,597,000	3,194,000	1,597,000	1,597,000	1,597,000	1,596,000
指定管理料（税抜）	20,324,546	1,451,819	2,903,637	1,451,819	1,451,819	1,451,819	1,451,819	1,451,819	2,903,637	1,451,819	1,451,819	1,451,819	1,450,901
消費税	2,032,454	145,181	290,363	145,181	145,181	145,181	145,181	145,181	290,363	145,181	145,181	145,181	145,099