



かなざわ

令和3年度 金沢区の運営方針・予算のご紹介

運営方針は、金沢区役所として区政をどのように進めていくのかを示す指針となるものです。この度、令和3年度の運営方針を策定しましたので、基本目標と5つの柱について紹介します。併せてそれぞれの柱に係る予算についても紹介します。

基本目標 || 地域の皆様と共に考える、挑戦する、つくる! ~訪れたい、住みたい、住み続けたいまち 金沢を目指して~

施策1 安心して暮らせるまちづくり 2,016万円

新型コロナウイルス感染症に伴う「新しい生活様式」を踏まえた地域づくりや区民の皆様の生活の安心安全を守り、支えるための取組を推進します。また、引き続き、自助・共助を推進するため、防災研修や訓練等により地域防災拠点や町の防災組織の活動を支援するとともに、災害リスクや対策等の周知活動に取り組みます。

<主な事業> ●新型コロナ禍区民生活支援事業【新規】
●金沢防災“えん”づくり事業～顔の見える防災の輪～【重点】

施策2 金沢の未来を創る! 574万円
~住みたい、住み続けたいまちの実現~

地域、企業、大学等と連携し、少子高齢化や街の美観保持をはじめとした環境に関する地域課題等の解決に向けて取り組みます。また、区民の皆様と共に地域の魅力を発見し、発信していくなど区民協働による地域活性化策を推進します。

<主な事業> ●地域の魅力発見・発信協働事業【新規】

施策5 誰もが健康で生きがいを感じられる地域の実現! 1,888万円

金沢の歴史と自然環境を生かした健康づくりや、誰もがいきいきと健康で生きがいを実感できる地域を実現します。また、地域や関連団体と連携を深めながら、地域包括ケアの推進に取り組んでいきます。

<主な事業> ●金沢区地域福祉保健推進事業【重点】

施策3 金沢の魅力をもっと発信! 3,494万円
~歴史、自然、観光、大学、産業のまち金沢~

地域や大学、地元産業等と協働して積み重ねてきた事業を更に発展・拡充させながら、金沢区の歴史資産や観光資源などの魅力を発信する事業を推進します。

<主な事業> ●LINKAI 横浜金沢推進事業【重点】
●金沢区観光振興事業

施策4 すくすく育て! かなざわっこ 1,451万円
~子どもが健やかに育つまちづくり~

身近な場での子育て支援を充実させるとともに、地域、関係機関等とのつながりを更に強め、子どもの健やかな成長を見守り育むまちづくりを一層進めます。

<主な事業> ●子育て応援事業【重点】

区民の皆様への「まごころ」あふれる区役所づくり 467万円

継続して取り組んでいる「金沢まごころ運動」を軸に、皆様に寄り添う共感と信頼の区役所となるよう区役所サービスの充実を図ります。

<主な事業> ●「区民サービス」推進事業

予算

個性ある区づくり推進費	令和3年度予算
自主企画事業費	9,889万円
統合事務事業費	4,034万円
施設管理費	6億3,426万円
合計	7億7,349万円

個性ある区づくり推進費とは?

区役所が独自に予算を組むことができる費用で、地域の課題及び区内のニーズへの対応や地域の特徴を生かした事業を展開する等のための予算(自主企画事業費)と、広報よこはま各版の発行や各区市民相談、青少年指導員等の活動、生活保護及び戸籍・住民登録に係る経費(統合事務事業費)並びに区庁舎や地区センターなどの区民利用施設を管理運営するための予算(施設管理費)があります。

- 区役所が独自に企画・実施する事業のほか、市役所各局と区が連携して、次のような事業を進めていきます。
- EBPMを踏まえた人口減少対応策の検討モデル事業
- 金沢区版高潮・洪水ハザードマップ作成事業
- LINKAI横浜金沢活性化推進事業

この記事に関する問合せ 運営方針について 企画調整係(6階602) ☎788-7726 fax786-4887
予算について 予算調整係(6階604) ☎788-7708 fax786-0934

昨年度は、新型コロナウイルス感染症の影響により、日常的なマスクの着用やICTを活用したテレワーク等の働き方改革等による人との接触機会の低減について新しい生活様式で示されるとともに、地域の集まりやイベントに制限が加えられるなど、社会が大きく変容した年でした。そのような中でも、区民の皆様におかれましては、様々な工夫により地域活動等に取り組んでいただいたことに改めて感謝いたします。区役所としても感染症対策を施しながら、区民サービスの水準を保つよう取り組むとともに、保健所機能を有する身近な機関として職員一丸となって区民の皆様へ寄り添う対応をしてまいりました。

今年は各年代において順次ワクチン接種が行われる年となります。引き続き、区役所として区民の皆様へ寄り添った対応に努め、安心して金沢区に暮らし続けていただけるよう、職員一同取り組んでまいります。

金沢区長 ながい きょうこ 永井 京子

6月の土曜開庁日 12日・26日 9時~12時
戸籍課、保険年金課、子ども家庭支援課で一部業務を行っています。

金沢区のみま 区人口 198,407人 (前年同月比515人増)
令和3年 5月1日 現在推計 世帯数 90,224世帯
※令和2年国勢調査人口速報集計結果による推計です。

金沢区 Twitter @yokohama_KNZW

情報発信中! 金沢区ホームページ 検索

【金沢区役所】〒236-0021 金沢区泥亀2-9-1 ☎788-7878(代表) 一 番号のお掛け間違いにご注意ください 一

金沢区の

避難場所

知っておこう!

近年、全国各地で大きな災害が発生しています。災害の種類によって、開設される避難場所は異なります。避難が必要となった際、すばやく安全に行動できるよう避難場所について確認しておきましょう。



大地震と風水害の避難場所を再確認!



震災のとき



風水害のとき

地域防災拠点

(指定された区内26の小中学校)



地域防災拠点を記載した、「金沢区防災マップ」を防災担当(6階603)窓口で配布しているほか、区ホームページにも掲載しています。

[金沢区 防災マップ](#) 検索

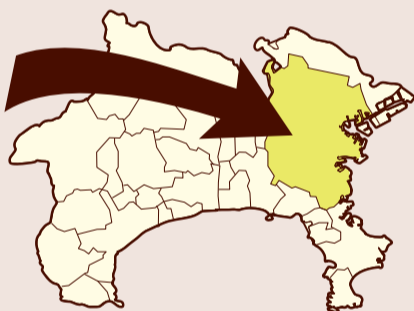
避難場所

区内5か所の風水害避難場所

- 西柴中学校(体育館)
- 釜利谷東小学校(体育館)
- 大道小学校(体育館)
- 六浦地区センター
- 関東学院大学 横浜・金沢八景キャンパス12号館

※災害規模などにより上記以外にも開設する可能性あり(詳しくは7ページをご確認ください)

市内1か所でも震度5強以上を観測



開設条件

気象庁が土砂災害警戒情報を発表
または
横浜市や金沢区が避難情報を発表

- 高齢者等避難
- 避難指示

各地域防災拠点の運営委員会

(主に地域住民の皆さんで構成)



開設者

行政職員



あり

(最低限の水と食料など)



配給物資

原則なし

(必要なものは自宅から持参してください)



原則徒歩



避難方法

原則徒歩



- 各拠点に医療救護隊が巡回診療
- 症状の重さに応じて医療機関にて受診

- 極めて軽症: 自助
- 中等症: 災害時救急病院
- 軽症: 診療所
- 重症: 災害拠点病院

医療体制

原則通常通り

風水害避難場所の開設について



予想される災害規模などによって避難場所の数が変わるよ

基本

横浜市南部に **土砂災害警戒情報** が発表された場合の避難場所

※2 即時避難指示対象区域の近くに、5か所の避難場所を区役所が開設します。どなたでも避難することができます。

- 西柴中学校 (体育館) (西柴一丁目23-1)
- 釜利谷東小学校 (体育館) (釜利谷東二丁目12-1)
- 大道小学校 (体育館) (大道二丁目3-1)
- 六浦地区センター (六浦五丁目20-2)
- 関東学院大学 横浜・金沢八景キャンパス12号館 (六浦東一丁目50-1)

さらに風雨が強まると…



令和元年の台風19号では、県西部に大雨特別警報が出ていたね



特別

大雨特別警報の発表が予想される場合に限った特別避難場所

大雨特別警報の発表が予想される場合に限り、区役所の判断により、上記5か所の避難場所に加えて特別に追加開設します。

- 富岡小学校 (体育館) (富岡西七丁目13-1)
- 能見台小学校 (体育館) (能見台三丁目32-1)
- 並木中学校 (体育館) (並木三丁目4-1)
- 金沢区役所 (泥亀二丁目9-1)

いつも開設されるわけではないので、避難する前に開設されているか区ホームページなどで確認してね!



注意

- 雨風が強まってからの避難は大変危険です。早めの避難を心掛けましょう。
- 屋外への避難が困難な場合は、自宅の2階で過ごすなど垂直避難に切り替えましょう。
- 避難場所で必要なものは自宅から持参しましょう。

※1 命に危険を及ぼす土砂災害がいつ起きてもおかしくないという状況になった時に都道府県と気象庁が共同で発表するもの。

※2 土砂災害警戒情報の発表と同時に避難指示を一齐に発令する地域。金沢区は約530世帯(約1,170人)が対象となり、該当世帯にはポスティングなどにより区役所から個別にお知らせしています。

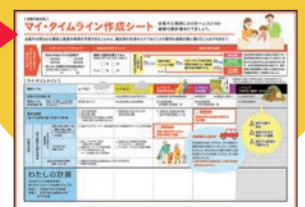
※3 台風や集中豪雨により数十年に一度の降雨量となる大雨が予想され、もしくは数十年に一度の強度の台風や同程度の温帯低気圧により大雨になると予想された場合に気象庁が発表するもの。



金沢区浸水(洪水・内水・高潮)ハザードマップを作成します。順次、区内全世帯・事業所に配布予定です。

◎水防法に基づき、想定最大規模の浸水想定区域表示に見直しました。

同封予定のマイタイムラインを活用して、自分だけの避難行動計画を作りましょう!



※図はイメージです

今月11日以降の記事を掲載 ※料金表示のない催しは無料

区役所からの お知らせ

区役所への郵便物は
〒236-0021 金沢区泥亀2-9-1 金沢区役所〇〇係



☎ 電話	📠 ファクス	✉ Eメール	🌐 ホームページ	🕒 日時・期間
🎫 会場	📄 内容	👤 対象・定員	💰 費用	👉 持ち物
📍 コース	👨🎓 講師・出演者	❓ 問合せ	📅 要予約	📄 申込み
🪟 窓口	👤 当日直接(申込み不要)	🛑 休館日		

必要事項 必要事項(行事名、〒住所、氏名(ふりがな)、電話番号、往復はがきの場合は返信面)

●掲載している情報は、あくまでも予定です。開催状況については、各担当まで事前にお問合せください。
●イベント・講座等に参加の際は、マスクの着用にご協力をお願いします。

■公園コグニサイズ™体験講座

📅7月1日(木)・2日(金)各10時～11時30分
📍区役所3階1号会議室
👤区内在住のおおむね65歳以上の人/各日20人先着
📄泥亀公園に移動し、コグニサイズ™を取り入れたウォーキングを実践。

👉飲み物、筆記用具※マスクを着用し、動きやすい服装で参加してください。
📍高垣 茂子氏(かながわ健康財団 健康運動指導士)

📅6月11日(金)から☎で下記へ
👤高齢者支援担当(4階402)
☎788-7777 📠786-8872

■障害のある子の「親なきあと」 「親あるあいの準備」

📅7月2日(金)10時～12時
📍金沢公会堂講堂(区役所隣接)
👤200人先着
👤障害のある人が将来にわたって安心して生活していけるよう①お金で困らないための準備、②将来の住まいと暮らし方、③困ったときの頼り先について、今できる準備を考えます。

📍「親なきあと」相談室主宰 渡部 伸氏(行政書士・社会保険労務士)
📅6月11日(金)から☎または📠で下記へ、もしくは申込専用フォーム(HP すみなす会 検索)へ
📍金沢地域活動ホームりんごの森 金沢区基幹相談支援センター
☎374-3463 📠374-3409
共催:金沢区役所

■旧川合玉堂別邸(二松庵)庭園 7月開園日

📅7月3日(土)10時～16時(入園は15時30分まで)📍※荒天時、中止する可能性あり
📍富岡東5-19-22(「京急富岡」駅東口徒歩2分)
📍企画調整係(6階602)
☎788-7729 📠786-4887
※当日連絡先:旧川合玉堂別邸
☎080-1241-0910

■横浜金沢魅力帳を歩く2

「八景島のアジサイと南部市場マーケット」

📅6月29日(火)9時30分～12時30分(受付9時～9時30分)※雨天実施、荒天中止
📍シーサイドライン「八景島」駅改札口(集合)～八景島(アジサイ観賞・アメリカンアンカレッジ記念碑)～マリンゲート～海辺の散歩道～シーサイドライン「市大医学部」駅～「南部市場」駅～ランチ
横浜南部市場・食の専門店街(解散)
※行程約4km※諸般の事情によりコースが変更になる場合があります。

👤30人抽選 ¥500円(資料代・保険料込み)、交通費などは自己負担
📍最盛期には2万本の咲き乱れる八景島のアジサイを満喫し、「海辺の散歩道」を歩いて、最後に「ランチ横浜南部市場・食の専門店街」を楽しみます。当日「横浜金沢魅力帳」を販売します。「横浜金沢魅力帳」を購入、または持参の人に記念品を贈呈します。

📍下記HPまたは、往復はがきに参加者全員の**必要事項**、年齢を記入し、**6月19日(土)(必着)**までに下記へ※複数人で申込みの場合は、代表者に〇印を付けてください。※新型コロナウイルス感染症拡大防止のため、ソーシャルディスタンスにご協力ください。※マスクを必ず着用ください。※受付時、検温をします。37.5℃以上の人、体調が優れない人は参加できません。
※無線ガイドシステムを使用します。
📍NPO法人横濱金澤シティガイド協会(〒236-0027 瀬戸15-13)
☎・📠787-0469
HP 横濱金澤シティガイド協会 募集中 検索
後援:金沢区役所
協力:横浜金沢観光協会

ヘルスマイトのおすすめレシピ ～おうちdeクッキング～

ヘルスマイトレシピ集からヘルスマイトおすすめレシピを紹介いたします。レシピ集は、区役所健康づくり係(4階408)で配布しています。

なすとズッキーニのピリ辛丼



1人分エネルギー：536kcal
塩分：1.4g

●材料(2人分)

- ご飯 ----- 300g
- なす ----- 中2本(140g)
- ズッキーニ ----- 1/2本(50g)
- 豚もも肉 ----- 100g
- にんにく(みじんぎり) ---- 1/2片
- サラダ油 ----- 大さじ1
- しょうゆ ----- 大さじ1
- みりん ----- 大さじ1
- 砂糖 ----- 小さじ1
- 豆板醤 ----- 小さじ1
- 温泉卵 ----- 2個
- 万能ねぎ ----- 適宜

●作り方

- ① 豚肉は食べやすい大きさに切る。なすとズッキーニは輪切りにする。
- ② フライパンにサラダ油の半量とにんにくを入れ中火で熱する。香りが出たら豚肉を炒め、火が通ったら一度皿に取り出す。
- ③ フライパンに残りのサラダ油を入れ、なすとズッキーニを加えて炒める。しんなりしたら②を戻し、全体に火が通ったら、混ぜ合わせAを加えて強火でさっと炒める。
- ④ 丼にご飯を盛り、その上に③のをせ、温泉卵と刻んだ万能ねぎを散らす。

ワンポイント

辛いのが苦手な場合は、豆板醤を抜きましょう。なすやズッキーニの代わりにピーマンを入れてもおいしく作れます。

📍健康づくり係(4階408) ☎788-7842 📠784-4600



検診・検査・相談

📍健康づくり係(4階408) ☎788-7840 📠784-4600

■HIV(エイズ)・梅毒検査 予

📅毎週火曜日10時～11時
📍区役所5階 検査室(506)
匿名・無料で受けられます。※相談のみは随時実施しています。

■肺がん検診 予

📅7月8日(木)予約開始日:6月11日(金)～
📍区役所5階 健康相談室(503) 👤40歳以上/30人先着

■健康相談(生活習慣病等) 予

📅6月18日(金)9時～12時、13時30分～15時30分
📅7月2日(金)13時30分～15時30分
📍区役所5階 健康相談室(503)

■令和3年度「子どもプログラミング教室」受講生募集

📅8月6日(金)①10時～12時、②14時～16時
📍関東学院大学金沢八景キャンパス(六浦東1-50-1)
👤区内在住の小学4～6年生/各30人(応募者多数の場合は抽選)
👤大学の先生や、学生ボランティアがやさしく教えます。(アプリは「スクラッチ」を使用)
📅6月30日(水)までに☎または📠で、氏名(ふりがな)、学年、学校名、希望回、緊急連絡先、☎アドレスを下記へ※受講決定のお知らせは、応募いただいた☎アドレス宛てに、7月30日(金)までに連絡します。
📍地域力推進担当(6階601)
☎788-7809 📠788-1937
📧kz-tiikiryouku@city.yokohama.jp
※新型コロナウイルス感染症拡大防止のため、保護者の同席はご遠慮ください。また、待合室・駐車場などの用意はありません。

■令和3年度 食品衛生責任者講習会の開催

📅6月29日(火)、7月14日(水)、8月19日(木)各14時30分～(受付14時～)
📍区役所3階3号会議室A
👤区内食品営業施設の食品衛生責任者
📄各開催日の6日前までに☎、または **必要事項**、希望日、施設名称、施設所在地を📠で下記へ
📍食品衛生係(4階406)
☎788-7871 📠784-4600
※講習会は無料ですが、駐車場は有料です。

■第47回(令和3年度)金沢まつり花火大会・いきいきフェスタの開催中止について

新型コロナウイルス感染症の終息が見通せないことから、大変残念ですが、昨年度に引き続き、今年度の金沢まつり花火大会・いきいきフェスタは中止となりました。次年度こそは金沢まつりを開催できるよう尽力してまいりますので、引き続き、ご協力のほど、よろしくお願い申し上げます。
📍金沢まつり実行委員会事務局(区役所地域活動係(6階601))
☎788-7801 📠788-1937

アニサキス、見逃さないで!

魚介類に寄生するアニサキスによる食中毒が増えています。横浜市内で令和2年に発生した37件の食中毒のうち、21件がアニサキスによるものでした。家庭で作ったシメサバが原因となった事例もあり、家庭での調理も注意が必要です。

※アニサキスは、通常の料理で用いる程度のワサビ、醤油、酢などでは死にません!!

アニサキスとは?

- ▶ 体長2～3cm位、白色の少し太い糸のような見た目をした寄生虫で、渦巻き状になっていることが多いです。
- ▶ サバ、カツオ、サンマ、サケ、イカ、アジなど多くの魚介類に寄生しています。

アニサキスによる食中毒症状

主に食後数時間～10数時間後に激しい腹痛、おう吐などの症状が出ます。

アニサキスによる食中毒の予防法

- ▶ 中心部まで加熱調理をすることが最も効果的です。
- ▶ 冷凍処理(-20℃ 24時間以上)も効果があります。
- ▶ 生の魚介類を処理するときは次のことに気を付けましょう。

内臓部位に多く寄生するので、早めに内臓を除去しましょう。筋肉部位(身の部分)に移行して寄生している場合もあるので、目視確認を徹底し、除去しましょう。



📍食品衛生係(4階406) ☎788-7871 📠784-4600

子育て掲示板

金沢区保育園
子育てひろば
常設園だよ!

●**きらら保育園** きらら園庭探検隊
 ☎6月17日(木)10時15分～11時
 ※雨天中止 曲同園園庭(能見台東2-3) 人地域の未就園児と保護者/5組先着 申6月11日(金)からHPにて ☎701-8530 HP きらら保育園 子育て 検索

●**あおぞら谷津保育園** お話会
 ☎6月29日(火)12時30分～13時
 ※雨天中止 曲同園園庭(谷津町231-5) 人地域の未就園児と保護者/5組先着 申6月11日(金)からHPにて ☎784-0542

●掲載している情報は、あくまでも予定です。開催状況については、各担当まで事前にお問合せいただくか、HPをご確認ください。
 ●イベント・講座等に参加の際は、マスクの着用にご協力をお願いします。

母親(両親)教室(全3回コース)

☎7月2日・9日・16日の金曜日9時30分～11時30分(受付9時～) 曲区役所5階 目プレママ・パパ同士の交流と産前産後のイメージづくり 人妊娠5か月以上の人とパートナー 申☎またはfax、☎で 必要事項、予定日を下記へ 問こども家庭支援担当(4階404) ☎788-7787 fax788-7794 ㊚kz-kodomokatei@city.yokohama.jp

乳幼児健診

①**4か月児** ☎6月22日(火)
 ②**1歳6か月児** ☎6月15日、7月6日の火曜日
 ③**3歳児** ☎6月23日(水)・29日(火)
 曲区役所5階(受付時間は通知書のとおり) ※対象者には事前に通知します。混雑を避けるため、受付時間を分けています。 問こども家庭係(4階404) ☎788-7785 fax788-7794



子どもの歯と食の相談・教室(予約制)

①**乳幼児・妊産婦歯科相談**
 ☎6月25日(金)13時30分～14時45分
 曲区役所5階 歯科相談室(505) 目歯科健診(未就学児のみ)、歯科相談など 人0歳児～未就学児と保護者、妊娠中または産後1年未満の人 持普段使っている歯ブラシ、母子健康手帳 申☎またはfaxで 必要事項、子の名前・生年月日を下記へ 問こども家庭支援課(4階404) ☎788-7785～7 fax788-7794

②**すくすく歯ぴか教室**
 ☎6月23日(水)10時～11時(受付9時30分～)
 曲区役所5階 健診室(507) 人おおむね14か月未満で歯が生えた子と保護者/10組先着 持歯ブラシ、母子健康手帳

③**ごっくん離乳食教室(はじめる頃)**
 ☎6月25日(金)10時～11時(受付9時30分～)
 曲区役所5階 栄養相談室(502) 目お話と実演など 人4～5か月頃の子と保護者/10組先着

④**もぐもぐ離乳食教室(2回食頃)**
 ☎6月24日(木)13時30分～14時30分(受付13時～) 曲区役所5階 栄養相談室(502) 目お話と実演など 人7～8か月頃の子と保護者/10組先着

⑤**ぱくぱく幼児食教室(楽しくお手伝い編)**
 ☎7月1日(木)10時30分～11時30分(受付10時～) 曲区役所5階 栄養相談室(502) 目お話と実演など 人2～5歳未満の子と保護者/10組先着



⑥子どもの食生活相談

☎6月24日(木)、7月2日(金)9時～12時
 曲区役所5階 栄養相談室(502) 目子どもの食事についての個別相談 人乳幼児期から高校生までの保護者 申②～⑥☎またはfaxで 必要事項、子の名前・生年月日を下記へ、②ウェブ予約可 問健康づくり係(4階408) ☎788-7842 fax784-4600

地域子育て支援拠点 「とことこ」

※曲の表示がない催しは、「とことこひろば」で開催 ※「とことこひろば」での専門家による相談や催し物についての詳細は、「とことこ」ホームページを必ずご確認ください。

①**横浜子育てサポートシステム入会説明会 予**
 ☎・曲①6月12日(土)10時30分～11時30分 富岡地域ケアプラザ(富岡西7-16-1) 人5組先着
 ②6月22日(火)10時30分～11時30分 人4組先着
 ③7月8日(木)13時30分～14時30分 とことこ研修室(能見台通14-7パークサイドハイムS102) 人4組先着

②**おしゃべり会と交流会 予**
 ☎・目①6月11日(金)10時～10時45分 6月19日(土)14時～14時45分 はじめてのとことこ 人各5組先着
 ②6月15日(火)10時30分～11時15分 多胎ママ交流会 人5組先着
 ③6月18日(金)10時30分～11時15分 多文化ママのお話会 人5組先着
 ④6月24日(木)10時30分～11時15分 食物アレルギーについて話しましょう 人5組先着
 ⑤6月25日(金)10時30分～11時15分 イイヤヤ期の困り事について話しましょう 人5人先着
 ⑥6月28日(月)10時30分～11時30分 発達に不安のあるママ同士で話しましょう 人15人先着
 ⑦6月28日(月)10時30分～11時30分 にこま～るの会(口唇口蓋裂のあるお子さんの保護者同士でお話をする会) 人15人先着

③**栄養士相談 予**
 ☎6月16日(水)10時～10時45分 目離乳食・好き嫌いなど、食に関する相談

④**保育・教育コンシェルジュの出張相談 予**
 ☎6月17日(木)9時45分～11時40分(1人/15分) 目子どもを預けることに関わる相談 人5組先着

⑤**音楽大好き! 予**
 ☎6月17日(木)13時～13時25分 目利用者が講師となり、親子で音楽を楽しむ会

⑥子育て応援ボランティア説明会 予

☎6月18日(金)14時～14時30分 目「とことこ」で募集しているボランティアに関する説明会

⑦**わらべうたであそびましょう♡ 予**
 ☎6月23日(水)10時30分～10時50分

⑧**助産師相談 予**
 ☎7月1日(木)9時45分～11時40分(1人/15分) 目妊産婦・赤ちゃんの健康・ミルクや卒乳に関する相談など 人5組先着

⑨**工作クラブ 予**
 ☎7月2日(金)10時～10時30分 目季節の折り紙を折り、作品は「とことこ」に飾ります。

⑩**タッチケア 予**
 ☎7月6日(火)10時30分～11時30分 人ねんねのあかちゃんと保護者/5組先着 目ひろば・オンライン同時開催 申オンライン希望者は、必要事項を☎で下記へ

⑪**プレママDay 予**
 ☎7月6日(火)10時30分～11時30分 人第1子妊娠中の人/各4人先着 目タッチケア体験をしながらおしゃべりします。 ※⑩⑪会の後半は、タッチケア参加者とプレママDay参加者での交流も予定しています。

⑫**みんなdeストレッチ 予**
 ☎7月8日(木)10時～10時30分 人子育て中の保護者 目ひろば・オンライン同時開催 申オンライン希望者は、必要事項を☎で下記へ

⑬**出前ひろば(お外で遊ぼう!) 直**
 ☎・曲①6月15日(火)走川公園 ②6月17日(木)下ノ浜公園 ③6月18日(金)釜利谷第四公園 ④6月24日(木)富岡総合公園(ケヤキ広場) ⑤6月25日(金)六浦あさがお公園 ⑥7月1日(木)六浦公園 ①～⑥10時～11時30分 目「とことこ」が近くの公園に出張します。 ※各開始1時間前の時点で雨の場合は中止

⑭**みんなでプレイパークへ行こう! 予**
 ☎7月3日(土)10時15分集合(10時30分出発) 目能見台中央公園で開催している「金沢はれはれプレイパーク」へ、スタッフと一緒に「とことこ」から出発し、みんなで遊びに行きます。 ※雨天中止。9時に判断します。 申・問金沢区地域子育て支援拠点「とことこ」(能見台東5-6 2階) 開館時間 午前:9時30分～ 午後:12時45分～ ※午前・午後入れ替え制です 休日・月曜日、祝日 ☎780-3205 fax780-3206 ㊚tokotoko@yokohamaymca.org HP 金沢区 とことこ 検索

催しの申込みなどにより収集した個人情報、目的以外に使用、第三者に提供することはありません。

施設からのお知らせ

今月11日以降の記事を掲載 ※料金表示のない催しは無料
●(アイコン)の詳しい内容は、8ページ上部をご覧ください。

必要事項 必要事項(行事名、〒住所、氏名(ふりがな)、電話番号、往復はがきの場合は返信の宛名面)

- 掲載している休館日・イベント情報はあくまでも予定です。開催状況については各担当まで事前にお問合せください。
- イベント・講座等に参加の際は、マスクの着用にご協力をお願いします。

釜利谷地区センター
〒236-0045 釜利谷南1-2-1
☎786-2193 ㊟786-2194
HP 釜利谷地区センター 検索
休6月14日(月)

- ①七夕飾りを飾ろう
㊟6月26日(土)10時30分～12時
㊟幼児と保護者、小学生
- ②おひざの上のおはなし会
㊟7月5日(月)11時～11時30分
㊟乳幼児と保護者
- ③おもちゃ病院
㊟6月24日(木)9時30分～12時30分
¥修理無料、部品実費
- ④マリーナージュ乗船と大黒ふ頭の見学会
㊟7月30日(金)Aコース:11時30分～15時30分、Bコース:14時15分～15時30分(見学会なし、乗船のみ)
㊟中学生以下は保護者同伴/Aコース:23人抽選、Bコース45人抽選※Aコースの抽選に外れた場合、Bコースを希望する場合は「Bでも可」と記載してください ¥200円(1家族)
- ⑤夏休みこども工作～万華鏡
㊟7月28日(水)午前の部:10時～11時、午後の部:13時～14時 ㊟小学生/各部20人抽選 ¥300円
- ⑥夏休み!こどもパン作り
㊟7月24日(土)午前の部:9時30分～12時30分、午後の部:13時30分～16時30分 ㊟小学生/各部16人抽選 ¥1,000円 特エプロン、三角巾、布巾
申④～⑥往復はがきに 必要事項、④参加者全員の氏名・年齢・携帯電話番号・希望のコース、⑤⑥学年・希望の部を記入して、④7月13日(火)⑤7月14日(水)⑥7月10日(土)(全て必着)までに上記へ、または返信用はがきを添えて窓へ

能見台地区センター
〒236-0058 能見台東2-1
☎787-0080 ㊟787-0090
HP 能見台地区センター 検索
休7月5日(月)

- ①夏の初めのコンサート
㊟7月4日(日)10時20分～11時(10時～開場) ㊟子育てをしながら活動する吹奏楽団「チャオバンビーノ」のコンサート
- ②こどもパン教室
㊟(1)7月26日(月)10時～13時、(2)7月30日(金)10時～13時 ㊟(1)小学2・3年生、(2)小学4年生～中学生/各日12人抽選 ¥1,800円
申②往復はがきに 必要事項、学年を記入して、7月16日(金)(必着)までに上記へ、またはHP、返信用はがきを添えて窓へ

六浦地区センター
〒236-0031 六浦5-20-2
☎㊟788-4641
休6月28日(月)

- ①六浦寄席
㊟6月22日(火)13時～15時 ㊟30人先着 ¥500円
- ②みんなで楽しむわらべうた
㊟7月10日(土)11時～11時30分
㊟未就園児と保護者/6組先着

- ③月曜ヨガ
㊟7月5日～9月20日の月曜日(7/26・8/23を除く)(全10回)1部:9時10分～10時30分、2部:10時50分～12時10分 ㊟成人/各部20人抽選 ¥5,000円(10回分)
- ④親子でお天気教室 ペットボトルで雲を作ろう!
㊟7月23日(祝・金)10時～11時30分
㊟小学生と保護者/15組抽選 ¥800円
- ⑤季節を折るORIGAMI「ひまわり」
㊟7月13日(火)10時～11時45分
㊟成人/12人抽選 ¥500円
- ⑥包丁研ぎ講座
㊟7月17日(土)10時～12時
㊟成人/11人抽選 ¥700円
申①②6月11日(金)から窓または窓へ、③～⑥往復はがきに 必要事項、年齢、③希望の部を記入して③6月24日(木)④7月12日(月)⑤7月2日(金)⑥7月7日(水)(全て必着)までに左下記へ、または返信用はがきを添えて窓へ

富岡並木地区センター
〒236-0051 富岡東4-13-2
☎775-3692 ㊟775-3792
休6月21日(月)

- ①ドレミファぼぼ
㊟6月20日(日)11時～11時30分
㊟歌とお話の会
- ②紙芝居の会
㊟6月24日(木)11時～11時30分
- ③おはなしころりん村
㊟7月1日(木)11時～11時30分
㊟絵本の読み聞かせ、変わり絵
- ④サマー・スノードーム教室
㊟7月22日(祝・木)9時30分～11時30分 ㊟小学1年生～中学3年生/15人先着 ¥600円
- ⑤サマー・スイーツ教室
㊟7月25日(日)10時～12時 ㊟小学1年生～中学3年生/12人先着 ¥800円
- ⑥親子蕎麦打ち体験会
㊟7月31日(土)、8月1日(日)1部:9時～12時30分、2部:13時～16時30分 ㊟小学1年生～中学3年生と親/各日各部4組先着 ¥2,000円
申④⑤6月22日(火)⑥7月1日(木)9時から窓へ

並木地域ケアプラザ
〒236-0051 富岡東2-5-31
☎775-0707 ㊟775-0877
休6月27日(日)

- ①子育てサロンなみき
㊟6月15日(火)10時30分～12時
㊟乳幼児と保護者 特飲み物
- ②なごみサロンなみき
㊟6月15日(火)12時～13時
㊟パンの販売

能見台地域ケアプラザ
〒236-0058 能見台東2-1
☎787-0991 ㊟787-0993
休7月5日(月)

- クラフトバンドで、わたし時間
㊟7月24日、8月28日、9月25日、10月23日、11月27日、12月11日の土曜日(全6回)10時～12時
㊟成人/8人先着 ㊟バッグや小物作成 ¥18,000円(6回分)
申6月19日(土)から窓または窓へ

並木コミュニティハウス
〒236-0005 並木2-8-1
☎㊟781-7110
HP 並木コミュニティハウス 検索
休6月14日(月)

- みんなのウクレレ体験教室
㊟7月9日(金)15時～16時30分、7月10日(土)13時～14時30分
㊟各日10人先着 ㊟音符が読めなくても大丈夫!※ウクレレは教室で用意
平一廣氏
申6月13日(日)9時から窓または窓へ

柳町コミュニティハウス
〒236-0026 柳町1-3
☎㊟785-2403
HP 柳町コミュニティハウス 検索
休6月28日(月)

- ①おはなし会
㊟6月15日(火)11時～11時30分
㊟乳幼児と保護者
- ②おもちゃ病院
㊟6月14日(月)9時30分～12時30分
¥修理無料、部品実費
- ③パソコン・スマホ何でも相談
㊟7月7日・14日の水曜日9時30分～16時 ㊟各日12人先着 ¥1回600円
- ④橋 有美の一人語り
㊟7月18日(日)14時～15時30分
㊟高校生以上/20人先着 ¥500円
- ⑤はじめて文学講座「芥川賞・直木賞」～ゆかりの地 富岡を巡る～
㊟7月24日、8月28日、9月25日の土曜日(全3回)10時～12時
㊟12人先着 ¥1,800円(3回分)
協力:NPO法人横濱金澤シティガイド協会
- ⑥夏休み読書感想文教室
㊟7月29日(木)・30日(金)・31日(土)(全3回)10時～11時30分
㊟小学4～6年生/5人先着 ¥1,500円(3回分)
申③～⑥6月11日(金)から窓または窓へ

並木北コミュニティハウス
〒236-0005 並木1-7-1(並木第一小学校内)
☎㊟774-3405
休毎週金曜日

- 七夕おはなし会&クラフト作り
㊟7月3日(土)10時30分～12時
㊟乳幼児と保護者、小学生/12人先着
申6月12日(土)から窓または窓へ

長浜ホール
〒236-0011 長浜114-4
☎782-7371 ㊟782-7389
✉nagahama-hall@nagahama-hall.com
HP 長浜ホール 検索
休6月28日(月)

- ①第2回TABUNOKIミュージックテラス～村田望と出口ユミが奏でる空と海の讃歌～
㊟7月10日(土)14時～16時(開場13時30分) ㊟小学生から/50人先着 ¥チケット:前売り・当日(残数があれば)ともに1,000円
- ②夏休みファミリーコンサート～おおたか静流・おいしいおもいで～
㊟8月1日(日)14時～16時(開場13時30分) ㊟乳幼児から/50人先着 ¥チケット:前売り・当日(残数があれば)ともに1,000円(小学生以下は無料)
- ③ゴスペルコーラスワークショップ 後期
㊟8月4日・18日、9月1日・15日・29日、10月6日の水曜日(全6回)10時～11時30分 ㊟30人先着 ¥9,000円(6回分、初回一括支払い)
申①～③6月11日(金)から 必要事項 を窓・㊟または窓へ

老人福祉センター 晴嵐かなざわ
〒236-0021 泥亀1-21-5
☎782-2908 ㊟782-2909
休6月26日(土)

- 特殊詐欺から自分を守ろう!
㊟6月28日(月)14時～15時
㊟いきいきセンター金沢4階(泥亀1-21-5) ㊟15人先着

「カナいき」だより

シニアの皆さんのチャレンジを応援します!

「金沢区生きがい就労支援スポット」は、専任のスタッフが相談者一人一人のお話を伺い、ニーズや状況に適した情報提供、就労先やボランティア活動、地域活動、セミナーなどの紹介を行う専門窓口です。
金沢区内には、短い時間や週2～3日だけでも活躍できる場所や機会があります。年齢や体力を気にしている人、ブランクがあって社会参加に不安を持っている人など、まずは気軽に相談してください。セカンドライフを豊かに過ごすための初めの一歩をお手伝いします。

利用者からのメッセージ

地域活動(放置自転車へのシール貼付)で活躍している人(70代)
とても親切に相談に乗っていただき、感謝しています。活動日数を体力に合わせて調整してもらえたので、長く続けられそうです。

幼稚園の用務員として活躍している人(60代)
自分では探せない多くの情報を教えてもらい、自分にあった環境の就労先を紹介してもらえました。職場環境も良く、仕事を通じて専門的な知識がつくので、今後は資格取得を目指して頑張っていきたいです。

スタッフが 仁田さんと吉岡さん
※現在は新型コロナウイルス感染症対策のため、マスクを着用して相談を行っています。

生きがい就労支援スポットのセミナー情報
シニアの就職成功者に学ぶ秘訣
㊟6月24日(木)14時～15時 ㊟15人先着
申6月11日(金)から窓で下記へ

問金沢区生きがい就労支援スポット(泥亀1-21-5 いきいきセンター金沢1階)
☎370-8356 ㊟370-8379 HP 生きがい就労支援スポット 検索

八景島
 〒236-0006 八景島
 ☎788-9778 ☎788-9732
 ✉info@hakkeijima-partnership.jp

- ①あじさい八景島めぐり
 開島時間内(9時~21時)いつでもご覧いただけます 6月が見頃です。色とりどりのあじさいを楽しんでください。
- ②ジメジメを吹き飛ばす香りのアロマヨガin八景島
 6月26日(土)9時30分~10時30分 成人/10人先着 ¥1,100円※ヨガマットの貸出あり(1枚100円)
- ③スイーツデコ~マカロン作り体験~
 6月29日(火)、7月2日(金) 13時~14時 成人/各日6人先着 ¥1,300円
 ②③6月11日(金)から氏名、電話番号、年齢を ☎ ☎ ☎ で上記へ

旧伊藤博文金沢別邸
 〒236-0025 野島町24
 ☎☎788-1919
 HP 旧伊藤博文金沢別邸 検索
 休6月21日(月)、7月5日(月)

- ①開館・閉館時間のお知らせ
 博文邸別邸:9時30分~16時30分
 牡丹園:9時~17時

- ②七夕飾り
 7月1日(木)~7日(水)10時~16時 短冊に願いを書いて笹に飾りましょう
- ③燻蒸見学会
 7月5日(月)10時30分~11時30分 (荒天中止)※休館日ですが、燻蒸は実施します

フォーラム南太田
 〒232-0006 南区南太田1-7-20
 ☎714-5911 ☎714-5912
 休6月21日(月)

- ①からだを整えるヨガ3か月コース 7月期
 7月12日・26日、8月23日・30日、9月13日・27日の月曜日(全6回)10時30分~11時45分 女性/20人先着 ¥5,400円(6回分)
- ②女性と仕事応援デスク
 (1)労働サポート相談:7月17日(土)13時~、14時~、15時~(各50分程度)
 (2)キャリア・カウンセリング:7月10日(土)・30日(金)10時~、11時~、13時~、14時~(各50分程度)
 女性/(1)3人先着(2)4人先着
 ①②6月11日(金)から上記 ☎ または ☎ へ
 ※託児あり ☎、詳細は ☎714-2665へ

金沢スポーツセンター
 〒236-0011 長浜106-8 ☎785-3000 ☎785-7000
 HP 金沢スポーツセンター 検索 休6月28日(月)

※各教室の詳細や開催状況は、HPまたは ☎ でご確認ください。

当日受付教室のご案内

①ヨガ&エクササイズの50~60分教室 ¥1回550円

教室名	曜日	時間	内容
姿勢コンディショニング(骨盤底筋編)	月	9時~	ストレッチとスロートレーニングを中心に体を動かします。
月曜日のヨガ	月	10時~	ヨガで体の柔軟性を良くし、体幹を整えます。
健康体操	火	10時~	いすに座りながら、簡単な体操で身体をほぐします。
水曜日のエアロ60プラス	水	9時25分~	水曜日のエアロ45よりしっかり動きます。
水曜日のボクサ NEW	水	11時30分~	ボクシングの動きを取り入れた有酸素運動で脂肪を燃焼!
水曜日のヨガ	水	19時30分~	初心者、男性にもおすすめ!一日の疲れをヨガでリフレッシュ!
木曜日のヨガ	木	11時~	ヨガの基本ポーズが中心です。
らくらく骨盤体操	木	12時~	全身をほぐして骨格を調整し、体幹を強くします。
ZUMBA GOLD®	金	9時~	初心者向けでシンプルな動きのZUMBA®です。
ZUMBA®	金	10時~	しっかり動きながら、体力向上とリフレッシュ。
金曜日のエアロ60	金	11時10分~	基本のステップで、初心者でも楽しめます。
モーニングボクサ	土	9時30分~	エアロビクスにキック・パンチを取り入れた有酸素運動です。

②ヨガ&エクササイズ45分教室 ¥1回450円

教室名	曜日	時間	内容
水曜日のエアロ45	水	10時35分~	ZUMBA®やボクサの要素を取り入れた入門レベルのエアロです。
土曜日のエアロ45	土	9時15分~	基本的な動きが中心です。
土曜日のヨガ45	土	10時5分~	体のほぐしを多く取り入れ、初心者でも楽しめます。

③ストレッチ30分教室 ¥1回400円

教室名	曜日	時間	内容
姿勢コンディショニング(ストレッチポール編)	金	12時20分~	ポールにのって手足を動かして体をほぐします。

①~③16歳以上※教室開始30分前より受付

金沢消防署 だより

熱中症予防対策!!

これから夏に向けて、熱中症が疑われる症状で救急搬送される人が増えてきます。夏本番を迎える前にしっかりと備えて、この夏を乗り切りましょう。

急に暑くなった日や、湿度が高い日などは特に注意が必要です!

毎日の生活で心掛けること

- バランスの良い食事
- 適度な運動
- 十分な休息
- 部屋の温度が28℃を超えないように

外出時に心掛けること

- 体を締め付けない涼しい服装で
- 適度な休憩
- こまめな水分補給
- 涼しい時間帯の行動

☎金沢消防署 総務・予防課 ☎☎781-0119

ゆめかもんニュース

金沢区民活動センター

☎区役所2階 ☎kz-kumincenter@city.yokohama.jp
 ☎788-7803 ☎789-2147 休7月4日(日)

区民ギャラリー 直

- 6月13日(日)~19日(土)第7回パソコン絵画作品展/マウスアートの会
- 6月20日(日)~26日(土)長浜検疫所と若き野口英世の活躍/NPO法人野口英世よこはま顕彰会
- 6月27日(日)~7月10日(土)大正ロマンに憧れて~ゆめかもん×「街の先生」5人のコラボ展示~/長谷川 美帆氏、本田 睦美氏、美濃谷 布佐代氏、塩川 清美氏、荘 シルビア氏 (金沢区「街の先生」)

展示ケース 直

- 6月1日(火)~30日(水) つまみ細工と中国・台湾の花/美濃谷 布佐代氏 (金沢区「街の先生」)

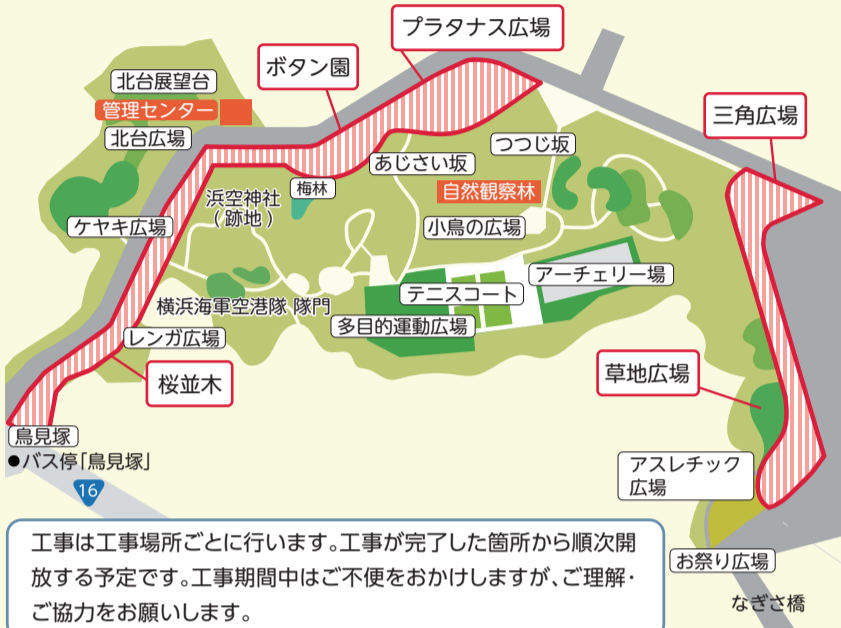
催しの申込みなどにより収集した個人情報、目的以外に使用、第三者に提供することはありません。

富岡総合公園 再整備工事のお知らせ

富岡総合公園(富岡東2-9)では、6月7日(月)から老朽化した施設の更新やバリアフリーへの適合を目的とした再整備工事を行います。

工事期間中は立ち入りできない場所があります。具体的な場所、期間については現地への掲示などでご案内します。

- 工事期間 6月7日(月)～12月10日(金)(予定)
(工事の進捗状況によって、完了が前後する場合があります。)
- 工事場所 桜並木・ポタン園・プラタナス広場・三角広場・草地広場



工事は工事場所ごとに行います。工事が完了した箇所から順次開放する予定です。工事期間中はご不便をおかけしますが、ご理解・ご協力をお願いします。

環境創造局 公園緑地整備課 ☎671-2653 fax671-2724

ハチの巣は早期発見・早期駆除!

毎年、7月から10月にかけて、家や庭の木にハチの巣ができたという相談が多く寄せられます。スズメバチやアシナガバチの巣が住まいの近くできると危険な場合があります。巣が大きくなるとハチの数も増え、駆除が難しくなるため、作られやすい場所を点検し、巣を見つけた場合は早めに対処しましょう。

スズメバチの初期巣



コガタスズメバチの巣



キロスズメバチの巣

アシナガバチの初期巣



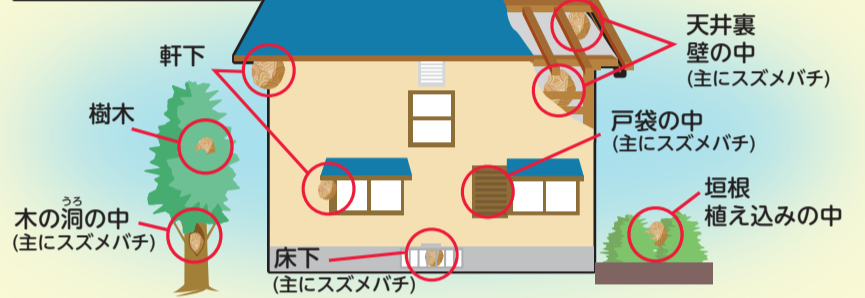
〈巣の特徴〉

- 巣の形がトックリ型やボール型
- マーブル模様をした外被で覆われている
- 出入口の穴が一つ

〈巣の特徴〉

- 巣の形がハスの実型
- 巣の穴がたくさん見える

巣が作られやすい場所



ハチに関する相談

環境衛生係では、駆除方法の案内や防護服の貸し出し、駆除業者団体の案内をしています。※ハチの巣は、土地や建物の持ち主が駆除することが原則です。

環境衛生係(4階407)
☎788-7873 fax784-4600

HP 横浜市 ハチ 検索



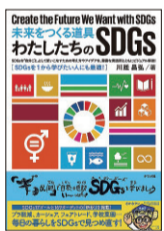
金沢図書館の本棚から 第37回

金沢図書館(〒236-0021 泥亀2-14-5) ☎784-5861 fax781-2521
6月21日(月)、6月29日(火)～7月1日(木)

6月5日は「環境の日」、6月の1か月間は「環境月間」です。これは、昭和47年6月5日からストックホルムで開催された「国連人間環境会議」を記念して定められたものです。この1か月間に全国各地でさまざまな行事やイベントが行われます。この機会に環境について考えてみませんか?

おとな向け 『未来をつくる道具わたしたちのSDGs』

川廷 昌弘/著 ナツメ社



最近、あちこちで“SDGs(エスディー・ジーズ)”という言葉を見聞きするようになりました。2015年の国連サミットで採択された、2030年までに持続可能でよりよい世界を目指す国際目標です。17のゴール・169のターゲットから構成され、地球上の「誰一人取り残さない (leave no one behind)」ことを誓っています。そう聞くと遠い世界の事のように思いますが、私たち一人一人が家庭や会社で取り組めることがたくさんあります。豊かで持続可能な社会を子どもたちに残すために、まず一歩を踏み出してみませんか?

ラベルの記号 519 2階一般書コーナー

こども向け 『プラスチック星にはなりたくない!』

ニール・レイトン/作・絵 いわじょう よしひと/訳 ひさかたチャイルド



私たちの周りには、プラスチック製の便利な物があふれています。けれど、何年たっても「生分解」されないプラスチックのゴミが海に流れ込み、5mmより小さなマイクロプラスチックとなって海の生物を傷つけています。この世界規模の環境問題について、子どもにも理解できるように優しく語りかけてくれる科学絵本が本書です。親子で一緒に読みながら、まずは何が問題なのかを知ることができます。世界の子供たちが実際に考えたアイデアや行動のヒントも紹介されています。

ラベルの記号 絵本5/あおいろ 1階児童書コーナー

金沢図書館からのお知らせ

- ① 定例おはなし会
6月16日(水) 15時30分～16時 1人でお話が聞ける子
- ② おひざにだっこのおはなし会
6月23日(水) (1)10時30分～11時、(2)11時10分～11時40分
1歳からの乳幼児と保護者/各5組先着
- ③ 初心者向け学校ボランティア講座(読み聞かせ)
7月6日(火) 10時～12時30分 区内の小中学校で読み聞かせボランティア活動をしている初心者の人/15人先着
- ④ 初心者向け学校ボランティア講座(図書修理)
7月8日(木) 10時～12時30分 区内の小中学校で図書修理ボランティア活動をしている初心者の人/6人先着
- ⑤ 6月11日(金)③④6月15日(火)9時30分からまたは⑤へ

プラスチックごみについて考えてみよう

世界中の海に流れ出るプラスチックごみは2050年には魚の重量を上回るといわれています!



提供:公益財団法人かながわ海岸美化財団
※プラスチックごみが多数漂着した河口付近の写真

うわ～!すごい数のプラスチックごみ。このままじゃ、魚がすめなくなっちゃうよ～どうすればプラスチックごみを減らせるのかな～?



- まずはしっかり分別しよう
分別をすると、ごみ処理に伴い排出される温室効果ガスが削減され、プラスチックを資源として再利用することができます。
※「プラマーク」のついているものは資源ごみ、その他のプラスチック製のものは燃やすごみ
- マイバック・マイボトルを使おう
使い捨てのプラスチックの使用量を削減することで温室効果ガスの発生が削減されます。
- ポイ捨てをやめて、地域清掃に参加しよう
ポイ捨てされたプラスチックごみは河川を通じて海に流れていきます。地域清掃に参加して街をきれいにしよう!



※平潟湾クリーンアップキャンペーンで海から回収したごみの一部



「プラ」ごみのポイ捨てもダメ!



金沢区には横浜市で唯一砂浜のある海岸があるんだよ! みんなで金沢区の環境を守ってね!
海をきれいにしてくれて、地域の皆さんありがとう!

資源化推進担当(6階601) ☎788-7808 fax788-1937