

令和2年度

集客実人員調査及び観光動態消費動向調査報告書

令和3年2月

横浜市文化観光局

1 来街者アンケート調査

(1) 調査目的

実効性のある新たな観光振興施策の展開や施策効果の検証を図るため、国内から横浜を訪れる観光客の動態や回遊性、立ち寄り先、消費額等を定量的に把握する。

また、観光産業の振興を図るための実態分析、施策立案のための基礎資料とし、観光が横浜市の経済に貢献している実態を数値的に明らかにすることを目的とする。

(2) 調査方法

横浜市内の観光施設など10ヶ所で来街者に対し、調査員による対面聞き取り調査を行った。

(3) 調査場所

| エリア | 施設名 |
|---------------|------------------|
| みなとみらい・桜木町エリア | ランドマークタワースカイガーデン |
| | 横浜赤レンガパーク |
| | よこはまコスモワールド |
| 山下・関内エリア | 山下公園 |
| | 横浜中華街 |
| 山手・本牧エリア | 港の見える丘公園 |
| | 三溪園 |
| 磯子・金沢エリア | 横浜・八景島シーパラダイス |
| 横浜北部エリア | 新横浜ラーメン博物館 |
| | よこはま動物園（ズーラシア） |

(4) 調査時期及び期間

調査は季節別に（春季・夏季・秋季・冬季）、平休日別（平日2日間、休日2日間）の計20日間に渡り実施した。

| | | |
|-------------|----|--------------------------------------|
| 第1回 (春季) | 平日 | 令和2年6月19日（金）／雨（一部6月26日（金）／曇り） |
| | | 令和2年6月22日（月）／くもりのち雨（一部6月29日（月）／晴れ） |
| | 休日 | 令和2年6月20日（土）／晴れのち曇り（一部6月27日（土）／曇り） |
| | | 令和2年6月21日（日）／曇り一時雨（一部6月28日（日）／雨のち曇り） |
| 第2回 (夏季) | 平日 | 令和2年7月31日（金）／曇り |
| | | 令和2年8月3日（月）／晴れ |
| | 休日 | 令和2年8月1日（土）／晴れ |
| | | 令和2年8月2日（日）／晴れ |
| 第3回 (秋季) | 平日 | 令和2年9月18日（金）／曇り一時雨 |
| | | 令和2年9月28日（月）／晴れのち曇り |
| | 休日 | 令和2年9月19日（土）／曇り |
| | | 令和2年9月20日（日）／曇りのち雨 |
| 第4回 (冬季) | 平日 | 令和2年12月11日（金）／晴れのち曇り |
| | | 令和2年12月14日（月）／曇り |
| | 休日 | 令和2年12月12日（土）／曇り |
| | | 令和2年12月13日（日）／晴れのち曇り |

(5) 回答獲得票数

各調査場所で季節ごとに概ね 100 票以上の回答を得た。

| | No. | 1 | 2 | 3 | 4 | 5 | 6 | 7 | 8 | 9 | 10 | 合計 |
|----|-----|----------------------------|-------------|---------------------|------|-----|--------------|-----|-------------------------------|-------------------|----------------------------|-------|
| | 地点名 | スランド スカイ タワー ガーデン | 赤レンガ パーク | よこはま コスモ ワールド | 山下公園 | 中華街 | 港の見える 丘公園 | 三溪園 | 横浜・八景 島 シーパ ラダイ ス | 新横浜 ラメン 博物館 | よこはま 動物園 (ズー ラシア) | |
| 春 | 平日 | 60 | 53 | 52 | 26 | 36 | 38 | 48 | 60 | | 57 | 430 |
| | 休日 | 58 | 55 | 50 | 90 | 72 | 78 | 53 | 61 | | 56 | 573 |
| | 計 | 118 | 108 | 102 | 116 | 108 | 116 | 101 | 121 | | 113 | 1,003 |
| 夏 | 平日 | 60 | 59 | 61 | 60 | 54 | 59 | 52 | 60 | 60 | 60 | 585 |
| | 休日 | 60 | 60 | 59 | 60 | 58 | 60 | 56 | 60 | 60 | 60 | 593 |
| | 計 | 120 | 119 | 120 | 120 | 112 | 119 | 108 | 120 | 120 | 120 | 1,178 |
| 秋 | 平日 | 61 | 51 | 59 | 58 | 52 | 58 | 52 | 59 | 60 | 60 | 570 |
| | 休日 | 60 | 50 | 60 | 61 | 52 | 60 | 56 | 60 | 60 | 60 | 579 |
| | 計 | 121 | 101 | 119 | 119 | 104 | 118 | 108 | 119 | 120 | 120 | 1,149 |
| 冬 | 平日 | 59 | 61 | 60 | 57 | 47 | 60 | 53 | 59 | 60 | 60 | 576 |
| | 休日 | 60 | 60 | 60 | 59 | 51 | 60 | 57 | 60 | 60 | 60 | 587 |
| | 計 | 119 | 121 | 120 | 116 | 98 | 120 | 110 | 119 | 120 | 120 | 1,163 |
| 合計 | | 478 | 449 | 461 | 471 | 422 | 473 | 427 | 479 | 360 | 473 | 4,493 |

(6) 調査結果

① 来街者の属性（性別）／問1

男女比は春季～秋季は女性がやや多い。
冬季では男性の割合が高い。

■性別（季節別）

| 聞き取り | | 合計 | | 春季 | | 夏季 | | 秋季 | | 冬季 | |
|------|----|------|--------|------|--------|------|--------|------|--------|------|--------|
| | | 回答者数 | % | 回答者数 | % | 回答者数 | % | 回答者数 | % | 回答者数 | % |
| 全体 | | 4493 | 100.0% | 1003 | 100.0% | 1178 | 100.0% | 1149 | 100.0% | 1163 | 100.0% |
| 1 | 男性 | 2172 | 48.3% | 472 | 47.1% | 544 | 46.2% | 557 | 48.5% | 599 | 51.5% |
| 2 | 女性 | 2321 | 51.7% | 531 | 52.9% | 634 | 53.8% | 592 | 51.5% | 564 | 48.5% |

| 平日 | | 合計 | | 春季 | | 夏季 | | 秋季 | | 冬季 | |
|----|----|------|--------|------|--------|------|--------|------|--------|------|--------|
| | | 回答者数 | % | 回答者数 | % | 回答者数 | % | 回答者数 | % | 回答者数 | % |
| 全体 | | 2161 | 100.0% | 430 | 100.0% | 585 | 100.0% | 570 | 100.0% | 576 | 100.0% |
| 1 | 男性 | 1028 | 47.6% | 197 | 45.8% | 274 | 46.8% | 275 | 48.2% | 282 | 49.0% |
| 2 | 女性 | 1133 | 52.4% | 233 | 54.2% | 311 | 53.2% | 295 | 51.8% | 294 | 51.0% |

| 休日 | | 合計 | | 春季 | | 夏季 | | 秋季 | | 冬季 | |
|----|----|------|--------|------|--------|------|--------|------|--------|------|--------|
| | | 回答者数 | % | 回答者数 | % | 回答者数 | % | 回答者数 | % | 回答者数 | % |
| 全体 | | 2332 | 100.0% | 573 | 100.0% | 593 | 100.0% | 579 | 100.0% | 587 | 100.0% |
| 1 | 男性 | 1144 | 49.1% | 275 | 48.0% | 270 | 45.5% | 282 | 48.7% | 317 | 54.0% |
| 2 | 女性 | 1188 | 50.9% | 298 | 52.0% | 323 | 54.5% | 297 | 51.3% | 270 | 46.0% |

②来街者の属性（年代）／問1

年間で見ると、年代は30代以上が最も多く、40代、20代と続く。
 春季のみ60代の割合がやや高くなっている。新型コロナウイルス感染症の影響で、夏以降外出を控えていることが考えられる。
 性別、年代で見ると特に30代女性が15.0%と最も高くなっている。全体で見ると10～30代では女性の割合が高くなっているが、40～60代では男性の割合が高くなっている。

■年代（季節別）

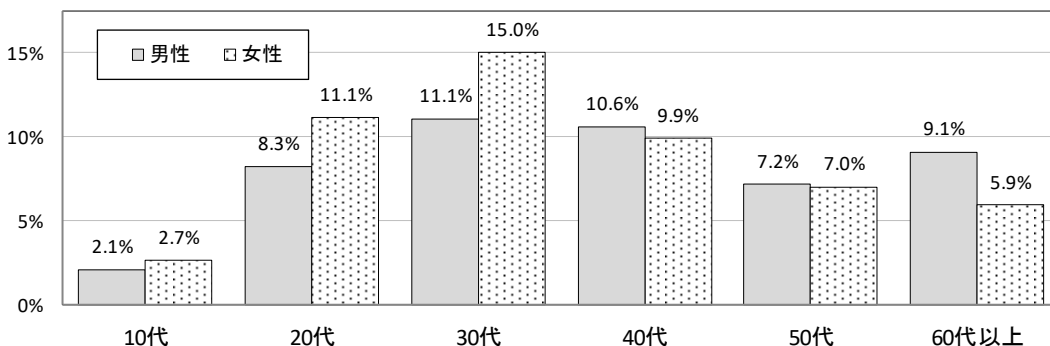
| 聞き取り | 合計 | | 春季 | | 夏季 | | 秋季 | | 冬季 | |
|---------|------|--------|------|--------|------|--------|------|--------|------|--------|
| | 回答者数 | % | 回答者数 | % | 回答者数 | % | 回答者数 | % | 回答者数 | % |
| 全体 | 4493 | 100.0% | 1003 | 100.0% | 1178 | 100.0% | 1149 | 100.0% | 1163 | 100.0% |
| 1 10代 | 214 | 4.8% | 48 | 4.8% | 61 | 5.2% | 58 | 5.0% | 47 | 4.0% |
| 2 20代 | 871 | 19.4% | 203 | 20.2% | 224 | 19.0% | 228 | 19.8% | 216 | 18.6% |
| 3 30代 | 1173 | 26.1% | 245 | 24.4% | 317 | 26.9% | 305 | 26.5% | 306 | 26.3% |
| 4 40代 | 921 | 20.5% | 177 | 17.6% | 264 | 22.4% | 221 | 19.2% | 259 | 22.3% |
| 5 50代 | 639 | 14.2% | 142 | 14.2% | 169 | 14.3% | 158 | 13.8% | 170 | 14.6% |
| 6 60代以上 | 675 | 15.0% | 188 | 18.7% | 143 | 12.1% | 179 | 15.6% | 165 | 14.2% |

| 平日 | 合計 | | 春季 | | 夏季 | | 秋季 | | 冬季 | |
|---------|------|--------|------|--------|------|--------|------|--------|------|--------|
| | 回答者数 | % | 回答者数 | % | 回答者数 | % | 回答者数 | % | 回答者数 | % |
| 全体 | 2161 | 100.0% | 430 | 100.0% | 585 | 100.0% | 570 | 100.0% | 576 | 100.0% |
| 1 10代 | 105 | 4.9% | 16 | 3.7% | 34 | 5.8% | 31 | 5.4% | 24 | 4.2% |
| 2 20代 | 433 | 20.0% | 104 | 24.2% | 101 | 17.3% | 114 | 20.0% | 114 | 19.8% |
| 3 30代 | 562 | 26.0% | 115 | 26.7% | 141 | 24.1% | 157 | 27.5% | 149 | 25.9% |
| 4 40代 | 410 | 19.0% | 53 | 12.3% | 141 | 24.1% | 99 | 17.4% | 117 | 20.3% |
| 5 50代 | 299 | 13.8% | 60 | 14.0% | 79 | 13.5% | 76 | 13.3% | 84 | 14.6% |
| 6 60代以上 | 352 | 16.3% | 82 | 19.1% | 89 | 15.2% | 93 | 16.3% | 88 | 15.3% |

| 休日 | 合計 | | 春季 | | 夏季 | | 秋季 | | 冬季 | |
|---------|------|--------|------|--------|------|--------|------|--------|------|--------|
| | 回答者数 | % | 回答者数 | % | 回答者数 | % | 回答者数 | % | 回答者数 | % |
| 全体 | 2332 | 100.0% | 573 | 100.0% | 593 | 100.0% | 579 | 100.0% | 587 | 100.0% |
| 1 10代 | 109 | 4.7% | 32 | 5.6% | 27 | 4.6% | 27 | 4.7% | 23 | 3.9% |
| 2 20代 | 438 | 18.8% | 99 | 17.3% | 123 | 20.7% | 114 | 19.7% | 102 | 17.4% |
| 3 30代 | 611 | 26.2% | 130 | 22.7% | 176 | 29.7% | 148 | 25.6% | 157 | 26.7% |
| 4 40代 | 511 | 21.9% | 124 | 21.6% | 123 | 20.7% | 122 | 21.1% | 142 | 24.2% |
| 5 50代 | 340 | 14.6% | 82 | 14.3% | 90 | 15.2% | 82 | 14.2% | 86 | 14.7% |
| 6 60代以上 | 323 | 13.9% | 106 | 18.5% | 54 | 9.1% | 86 | 14.9% | 77 | 13.1% |

■性別×年代

(n=4,493)



③来街者の属性（居住地域）／問1

全体の4割が市内在住、全体の6割が神奈川県在住である。
 首都圏で全体の9割以上を占め、県内または近隣県からの来街者がほとんどとなっている。

■居住地域（季節別）

| 全体合計 | | | 春 | | | 夏 | | | 秋 | | | 冬 | | |
|--------|-------|--------|--------|-------|--------|--------|-------|--------|--------|-------|--------|--------|-------|--------|
| 都道府県 | 回答者数 | % | 都道府県 | 回答者数 | % | 都道府県 | 回答者数 | % | 都道府県 | 回答者数 | % | 都道府県 | 回答者数 | % |
| 神奈川県 | 2,799 | 62.3% | 神奈川県 | 630 | 62.8% | 神奈川県 | 804 | 68.3% | 神奈川県 | 687 | 59.8% | 神奈川県 | 678 | 58.3% |
| うち、横浜市 | 1,921 | 42.8% | うち、横浜市 | 409 | 40.8% | うち、横浜市 | 547 | 46.4% | うち、横浜市 | 489 | 42.6% | うち、横浜市 | 476 | 40.9% |
| 東京 | 935 | 20.8% | 東京 | 213 | 21.2% | 東京 | 229 | 19.4% | 東京 | 256 | 22.3% | 東京 | 237 | 20.4% |
| 埼玉 | 261 | 5.8% | 埼玉 | 52 | 5.2% | 埼玉 | 62 | 5.3% | 埼玉 | 79 | 6.9% | 埼玉 | 68 | 5.8% |
| 千葉 | 178 | 4.0% | 千葉 | 42 | 4.2% | 千葉 | 32 | 2.7% | 千葉 | 47 | 4.1% | 千葉 | 57 | 4.9% |
| 愛知 | 50 | 1.1% | 静岡 | 13 | 1.3% | 愛知 | 11 | 0.9% | 愛知 | 14 | 1.2% | 愛知 | 18 | 1.5% |
| 大阪 | 43 | 1.0% | 大阪 | 9 | 0.9% | 大阪 | 10 | 0.8% | 大阪 | 15 | 1.3% | 静岡 | 17 | 1.5% |
| 静岡 | 38 | 0.8% | 茨城 | 9 | 0.9% | 茨城 | 5 | 0.4% | 茨城 | 7 | 0.6% | 大阪 | 9 | 0.8% |
| 茨城 | 30 | 0.7% | 愛知 | 7 | 0.7% | 静岡 | 4 | 0.3% | 京都 | 6 | 0.5% | 茨城 | 9 | 0.8% |
| 兵庫 | 17 | 0.4% | 宮城 | 3 | 0.3% | 京都 | 4 | 0.3% | 栃木 | 5 | 0.4% | 福岡 | 8 | 0.7% |
| 京都 | 15 | 0.3% | 山梨 | 3 | 0.3% | 沖縄 | 3 | 0.3% | 静岡 | 4 | 0.3% | 兵庫 | 8 | 0.7% |
| 山梨 | 14 | 0.3% | 兵庫 | 3 | 0.3% | 宮城 | 2 | 0.2% | 兵庫 | 4 | 0.3% | 山梨 | 6 | 0.5% |
| 栃木 | 13 | 0.3% | 京都 | 2 | 0.2% | 群馬 | 2 | 0.2% | 群馬 | 3 | 0.3% | 長野 | 6 | 0.5% |
| 群馬 | 12 | 0.3% | 山梨 | 2 | 0.2% | 山梨 | 2 | 0.2% | 山梨 | 3 | 0.3% | 群馬 | 5 | 0.4% |
| 長野 | 10 | 0.2% | 新潟 | 2 | 0.2% | 兵庫 | 2 | 0.2% | 滋賀 | 3 | 0.3% | 栃木 | 5 | 0.4% |
| 福岡 | 10 | 0.2% | 栃木 | 2 | 0.2% | 山口 | 1 | 0.1% | 長野 | 3 | 0.3% | 三重 | 4 | 0.3% |
| 宮城 | 8 | 0.2% | 福島 | 2 | 0.2% | 鳥根 | 1 | 0.1% | 沖縄 | 2 | 0.2% | 石川 | 4 | 0.3% |
| 北海道 | 8 | 0.2% | 北海道 | 2 | 0.2% | 栃木 | 1 | 0.1% | 石川 | 2 | 0.2% | 北海道 | 4 | 0.3% |
| 石川 | 7 | 0.2% | 熊本 | 1 | 0.1% | 熊本 | 1 | 0.1% | 岐阜 | 1 | 0.1% | 京都 | 3 | 0.3% |
| 沖縄 | 6 | 0.1% | 広島 | 1 | 0.1% | 奈良 | 1 | 0.1% | 宮城 | 1 | 0.1% | 海外 | 2 | 0.2% |
| 三重 | 5 | 0.1% | 香川 | 1 | 0.1% | 福島 | 1 | 0.1% | 三重 | 1 | 0.1% | 岩手 | 2 | 0.2% |
| 福島 | 5 | 0.1% | 山形 | 1 | 0.1% | 北海道 | 1 | 0.1% | 新潟 | 1 | 0.1% | 宮城 | 2 | 0.2% |
| 滋賀 | 4 | 0.1% | 石川 | 1 | 0.1% | | | | 大分 | 1 | 0.1% | 奈良 | 2 | 0.2% |
| 奈良 | 4 | 0.1% | 長野 | 1 | 0.1% | | | | 奈良 | 1 | 0.1% | 福島 | 2 | 0.2% |
| 新潟 | 3 | 0.1% | 福岡 | 1 | 0.1% | | | | 福岡 | 1 | 0.1% | 岡山 | 1 | 0.1% |
| 岩手 | 2 | 0.0% | | | | | | 北海道 | 1 | 0.1% | 沖縄 | 1 | 0.1% | |
| 岐阜 | 2 | 0.0% | | | | | | 和歌山 | 1 | 0.1% | 岐阜 | 1 | 0.1% | |
| 熊本 | 2 | 0.0% | | | | | | | | | 熊本 | 1 | 0.1% | |
| 山形 | 2 | 0.0% | | | | | | | | | 山形 | 1 | 0.1% | |
| 岡山 | 1 | 0.0% | | | | | | | | | 滋賀 | 1 | 0.1% | |
| 広島 | 1 | 0.0% | | | | | | | | | 鹿児島 | 1 | 0.1% | |
| 香川 | 1 | 0.0% | | | | | | | | | | | | |
| 山口 | 1 | 0.0% | | | | | | | | | | | | |
| 鹿児島 | 1 | 0.0% | | | | | | | | | | | | |
| 大分 | 1 | 0.0% | | | | | | | | | | | | |
| 鳥根 | 1 | 0.0% | | | | | | | | | | | | |
| 和歌山 | 1 | 0.0% | | | | | | | | | | | | |
| 海外 | 2 | 0.0% | | | | | | | | | | | | |
| 総計 | 4,493 | 100.0% | 総計 | 1,003 | 100.0% | 総計 | 1,178 | 100.0% | 総計 | 1,149 | 100.0% | 総計 | 1,163 | 100.0% |

④来訪の目的／問2（複数回答）

年間を通して「買物・飲食」を目的とする人が約4割となり、最も割合が高い。次いで「遊園地・テーマパークなどのレジャー」が2割を超える。

冬季で「行祭事・イベントなどの見物」「行祭事・イベントなどの参加」が増加している。

■来訪の目的

| | 合計 n= 4,493 | | 春季 n= 1,003 | | 夏季 n= 1,178 | | 秋季 n= 1,149 | | 冬季 n= 1,163 | |
|---------------------|----------------|-------|----------------|-------|----------------|-------|----------------|-------|----------------|-------|
| | 回答者数 | % | 回答者数 | % | 回答者数 | % | 回答者数 | % | 回答者数 | % |
| 1 美術館・博物館などの鑑賞 | 97 | 2.2% | 27 | 2.7% | 29 | 2.5% | 32 | 2.8% | 9 | 0.8% |
| 2 行祭事・イベントなどの見物 | 121 | 2.7% | 5 | 0.5% | 23 | 2.0% | 7 | 0.6% | 86 | 7.4% |
| 3 行祭事・イベントなどに参加 | 65 | 1.4% | 1 | 0.1% | 10 | 0.8% | 2 | 0.2% | 52 | 4.5% |
| 4 文化財などの鑑賞（寺社・洋館） | 973 | 21.7% | 180 | 17.9% | 286 | 24.3% | 261 | 22.7% | 246 | 21.2% |
| 5 買物・飲食 | 1965 | 43.7% | 472 | 47.1% | 446 | 37.9% | 527 | 45.9% | 520 | 44.7% |
| 6 スポーツ観戦 | 7 | 0.2% | 0 | 0.0% | 1 | 0.1% | 6 | 0.5% | 0 | 0.0% |
| 7 スポーツ大会などに参加 | 2 | 0.0% | 0 | 0.0% | 1 | 0.1% | 1 | 0.1% | 0 | 0.0% |
| 8 動植物園などの見物 | 620 | 13.8% | 154 | 15.4% | 179 | 15.2% | 165 | 14.4% | 122 | 10.5% |
| 9 遊園地・テーマパークなどのレジャー | 1270 | 28.3% | 238 | 23.7% | 388 | 32.9% | 373 | 32.5% | 271 | 23.3% |
| 10 仕事（出張、会議等） | 93 | 2.1% | 28 | 2.8% | 27 | 2.3% | 22 | 1.9% | 16 | 1.4% |
| 11 私的な所用（冠婚葬祭、同窓会等） | 95 | 2.1% | 17 | 1.7% | 37 | 3.1% | 20 | 1.7% | 21 | 1.8% |
| 12 横浜が好きだから | 79 | 1.8% | 38 | 3.8% | 25 | 2.1% | 11 | 1.0% | 5 | 0.4% |
| 13 その他 | 277 | 6.2% | 55 | 5.5% | 39 | 3.3% | 50 | 4.4% | 133 | 11.4% |
| 14 無回答 | 0 | 0.0% | 0 | 0.0% | 0 | 0.0% | 0 | 0.0% | 0 | 0.0% |

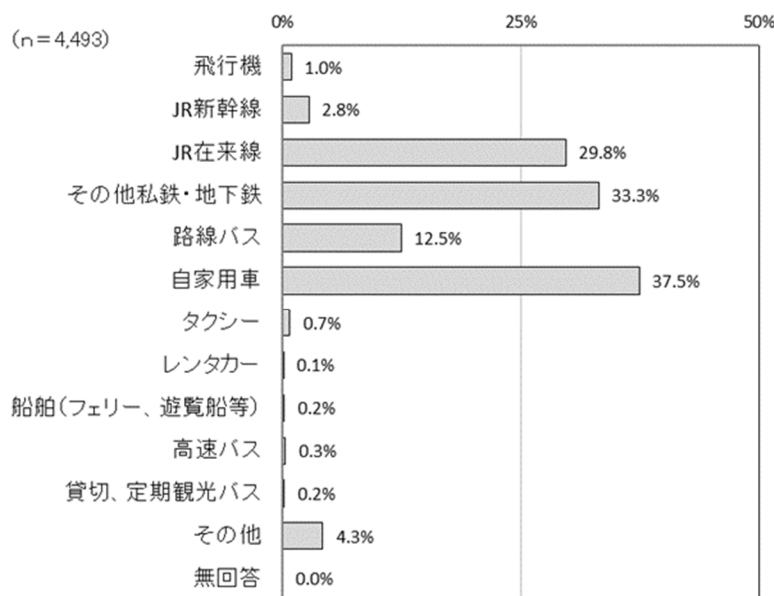
| 平日 | 合計 n= 2,161 | | 春季 n= 430 | | 夏季 n= 585 | | 秋季 n= 570 | | 冬季 n= 576 | |
|---------------------|----------------|-------|--------------|-------|--------------|-------|--------------|-------|--------------|-------|
| | 回答者数 | % | 回答者数 | % | 回答者数 | % | 回答者数 | % | 回答者数 | % |
| 1 美術館・博物館などの鑑賞 | 45 | 2.1% | 6 | 1.4% | 16 | 2.7% | 18 | 3.2% | 5 | 0.9% |
| 2 行祭事・イベントなどの見物 | 49 | 2.3% | 0 | 0.0% | 6 | 1.0% | 2 | 0.4% | 41 | 7.1% |
| 3 行祭事・イベントなどに参加 | 17 | 0.8% | 0 | 0.0% | 6 | 1.0% | 1 | 0.2% | 10 | 1.7% |
| 4 文化財などの鑑賞（寺社・洋館） | 449 | 20.8% | 73 | 17.0% | 134 | 22.9% | 121 | 21.2% | 121 | 21.0% |
| 5 買物・飲食 | 912 | 42.2% | 191 | 44.4% | 223 | 38.1% | 253 | 44.4% | 245 | 42.5% |
| 6 スポーツ観戦 | 0 | 0.0% | 0 | 0.0% | 0 | 0.0% | 0 | 0.0% | 0 | 0.0% |
| 7 スポーツ大会などに参加 | 0 | 0.0% | 0 | 0.0% | 0 | 0.0% | 0 | 0.0% | 0 | 0.0% |
| 8 動植物園などの見物 | 296 | 13.7% | 63 | 14.7% | 89 | 15.2% | 82 | 14.4% | 62 | 10.8% |
| 9 遊園地・テーマパークなどのレジャー | 623 | 28.8% | 115 | 26.7% | 194 | 33.2% | 179 | 31.4% | 135 | 23.4% |
| 10 仕事（出張、会議等） | 73 | 3.4% | 19 | 4.4% | 21 | 3.6% | 20 | 3.5% | 13 | 2.3% |
| 11 私的な所用（冠婚葬祭、同窓会等） | 48 | 2.2% | 10 | 2.3% | 19 | 3.2% | 10 | 1.8% | 9 | 1.6% |
| 12 横浜が好きだから | 31 | 1.4% | 11 | 2.6% | 9 | 1.5% | 7 | 1.2% | 4 | 0.7% |
| 13 その他 | 146 | 6.8% | 20 | 4.7% | 26 | 4.4% | 23 | 4.0% | 77 | 13.4% |
| 14 無回答 | 0 | 0.0% | 0 | 0.0% | 0 | 0.0% | 0 | 0.0% | 0 | 0.0% |

| 休日 | 合計 n= 2,332 | | 春季 n= 573 | | 夏季 n= 593 | | 秋季 n= 579 | | 冬季 n= 587 | |
|---------------------|----------------|-------|--------------|-------|--------------|-------|--------------|-------|--------------|-------|
| | 回答者数 | % | 回答者数 | % | 回答者数 | % | 回答者数 | % | 回答者数 | % |
| 1 美術館・博物館などの鑑賞 | 52 | 2.2% | 21 | 3.7% | 13 | 2.2% | 14 | 2.4% | 4 | 0.7% |
| 2 行祭事・イベントなどの見物 | 72 | 3.1% | 5 | 0.9% | 17 | 2.9% | 5 | 0.9% | 45 | 7.7% |
| 3 行祭事・イベントなどに参加 | 48 | 2.1% | 1 | 0.2% | 4 | 0.7% | 1 | 0.2% | 42 | 7.2% |
| 4 文化財などの鑑賞（寺社・洋館） | 524 | 22.5% | 107 | 18.7% | 152 | 25.6% | 140 | 24.2% | 125 | 21.3% |
| 5 買物・飲食 | 1053 | 45.2% | 281 | 49.0% | 223 | 37.6% | 274 | 47.3% | 275 | 46.8% |
| 6 スポーツ観戦 | 7 | 0.3% | 0 | 0.0% | 1 | 0.2% | 6 | 1.0% | 0 | 0.0% |
| 7 スポーツ大会などに参加 | 2 | 0.1% | 0 | 0.0% | 1 | 0.2% | 1 | 0.2% | 0 | 0.0% |
| 8 動植物園などの見物 | 324 | 13.9% | 91 | 15.9% | 90 | 15.2% | 83 | 14.3% | 60 | 10.2% |
| 9 遊園地・テーマパークなどのレジャー | 647 | 27.7% | 123 | 21.5% | 194 | 32.7% | 194 | 33.5% | 136 | 23.2% |
| 10 仕事（出張、会議等） | 20 | 0.9% | 9 | 1.6% | 6 | 1.0% | 2 | 0.3% | 3 | 0.5% |
| 11 私的な所用（冠婚葬祭、同窓会等） | 47 | 2.0% | 7 | 1.2% | 18 | 3.0% | 10 | 1.7% | 12 | 2.0% |
| 12 横浜が好きだから | 48 | 2.1% | 27 | 4.7% | 16 | 2.7% | 4 | 0.7% | 1 | 0.2% |
| 13 その他 | 131 | 5.6% | 35 | 6.1% | 13 | 2.2% | 27 | 4.7% | 56 | 9.5% |
| 14 無回答 | 0 | 0.0% | 0 | 0.0% | 0 | 0.0% | 0 | 0.0% | 0 | 0.0% |

⑤利用した交通機関／問3（複数回答）

全体では「自家用車」が多く、次いで「その他私鉄・地下鉄」、「JR在来線」の順となる。季節で見ると、夏季でわずかに「その他私鉄・地下鉄」が「自家用車」を上回っている。平日は「その他私鉄・地下鉄」、「自家用車」、「JR在来線」、の順だが、休日は「自家用車」の割合が大きくなり、「自家用車」、「その他私鉄・地下鉄」、「JR在来線」の順になる。調査地点ごとにみると、よこはま動物園（ズーラシア）と横浜・八景島シーパラダイスなどのレジャー施設で「自家用車」が高い割合になっている。

■利用した交通機関



■利用した交通機関上位3項目（調査地点別） 《複数回答》

| 調査地点 | n | 1位 | | 2位 | | 3位 | |
|--------------------|--------|-----------|-------|-----------|-------|-----------|-------|
| | | 交通機関 | % | 交通機関 | % | 交通機関 | % |
| ① ランドマークタワースカイガーデン | n= 478 | その他私鉄・地下鉄 | 53.1% | JR在来線 | 30.5% | 自家用車 | 21.1% |
| ② 横浜赤レンガパーク | n= 449 | JR在来線 | 43.2% | その他私鉄・地下鉄 | 34.3% | 自家用車 | 22.7% |
| ③ よこはまコスモワールド | n= 461 | その他私鉄・地下鉄 | 42.1% | 自家用車 | 36.0% | JR在来線 | 32.8% |
| ④ 山下公園 | n= 471 | その他私鉄・地下鉄 | 34.8% | JR在来線 | 32.3% | 自家用車 | 23.1% |
| ⑤ 横浜中華街 | n= 422 | JR在来線 | 40.5% | その他私鉄・地下鉄 | 35.8% | 自家用車 | 21.1% |
| ⑥ 港の見える丘公園 | n= 473 | その他私鉄・地下鉄 | 52.6% | JR在来線 | 46.5% | 路線バス | 18.4% |
| ⑦ 三溪園 | n= 427 | 自家用車 | 50.1% | 路線バス | 44.0% | その他私鉄・地下鉄 | 21.5% |
| ⑧ 横浜・八景島シーパラダイス | n= 479 | 自家用車 | 73.1% | その他私鉄・地下鉄 | 25.7% | JR在来線 | 15.9% |
| ⑨ 新横浜ラーメン博物館 | n= 360 | JR在来線 | 35.6% | 自家用車 | 31.7% | その他私鉄・地下鉄 | 26.1% |
| ⑩ よこはま動物園（ズーラシア） | n= 473 | 自家用車 | 77.6% | 路線バス | 20.3% | JR在来線 | 5.9% |

■利用した交通機関（季節別） 《複数回答》

| | 合計 n= 4,493 | | 春季 n= 1,003 | | 夏季 n= 1,178 | | 秋季 n= 1,149 | | 冬季 n= 1,163 | |
|-----------------|----------------|-------|----------------|-------|----------------|-------|----------------|-------|----------------|-------|
| | 回答者数 | % | 回答者数 | % | 回答者数 | % | 回答者数 | % | 回答者数 | % |
| 1 飛行機 | 43 | 1.0% | 5 | 0.5% | 5 | 0.4% | 10 | 0.9% | 23 | 2.0% |
| 2 JR新幹線 | 125 | 2.8% | 30 | 3.0% | 27 | 2.3% | 33 | 2.9% | 35 | 3.0% |
| 3 JR在来線 | 1337 | 29.8% | 312 | 31.1% | 337 | 28.6% | 377 | 32.8% | 311 | 26.7% |
| 4 その他私鉄・地下鉄 | 1495 | 33.3% | 309 | 30.8% | 435 | 36.9% | 383 | 33.3% | 368 | 31.6% |
| 5 路線バス | 561 | 12.5% | 146 | 14.6% | 175 | 14.9% | 140 | 12.2% | 100 | 8.6% |
| 6 自家用車 | 1684 | 37.5% | 368 | 36.7% | 432 | 36.7% | 411 | 35.8% | 473 | 40.7% |
| 7 タクシー | 33 | 0.7% | 10 | 1.0% | 5 | 0.4% | 9 | 0.8% | 9 | 0.8% |
| 8 レンタカー | 6 | 0.1% | 1 | 0.1% | 3 | 0.3% | 2 | 0.2% | 0 | 0.0% |
| 9 船舶（フェリー、遊覧船等） | 7 | 0.2% | 2 | 0.2% | 1 | 0.1% | 0 | 0.0% | 4 | 0.3% |
| 10 高速バス | 13 | 0.3% | 1 | 0.1% | 1 | 0.1% | 6 | 0.5% | 5 | 0.4% |
| 11 貸切、定期観光バス | 7 | 0.2% | 0 | 0.0% | 0 | 0.0% | 1 | 0.1% | 6 | 0.5% |
| 12 その他 | 191 | 4.3% | 43 | 4.3% | 39 | 3.3% | 54 | 4.7% | 55 | 4.7% |
| 13 無回答 | 0 | 0.0% | 0 | 0.0% | 0 | 0.0% | 0 | 0.0% | 0 | 0.0% |

| 平日 | 合計 n= 2,161 | | 春季 n= 430 | | 夏季 n= 585 | | 秋季 n= 570 | | 冬季 n= 576 | |
|-----------------|----------------|-------|--------------|-------|--------------|-------|--------------|-------|--------------|-------|
| | 回答者数 | % | 回答者数 | % | 回答者数 | % | 回答者数 | % | 回答者数 | % |
| 1 飛行機 | 22 | 1.0% | 3 | 0.7% | 3 | 0.5% | 4 | 0.7% | 12 | 2.1% |
| 2 JR新幹線 | 60 | 2.8% | 14 | 3.3% | 16 | 2.7% | 19 | 3.3% | 11 | 1.9% |
| 3 JR在来線 | 671 | 31.1% | 140 | 32.6% | 165 | 28.2% | 196 | 34.4% | 170 | 29.5% |
| 4 その他私鉄・地下鉄 | 763 | 35.3% | 124 | 28.8% | 210 | 35.9% | 228 | 40.0% | 201 | 34.9% |
| 5 路線バス | 296 | 13.7% | 67 | 15.6% | 92 | 15.7% | 76 | 13.3% | 61 | 10.6% |
| 6 自家用車 | 735 | 34.0% | 151 | 35.1% | 211 | 36.1% | 165 | 28.9% | 208 | 36.1% |
| 7 タクシー | 12 | 0.6% | 5 | 1.2% | 1 | 0.2% | 2 | 0.4% | 4 | 0.7% |
| 8 レンタカー | 4 | 0.2% | 1 | 0.2% | 2 | 0.3% | 1 | 0.2% | 0 | 0.0% |
| 9 船舶（フェリー、遊覧船等） | 3 | 0.1% | 1 | 0.2% | 1 | 0.2% | 0 | 0.0% | 1 | 0.2% |
| 10 高速バス | 3 | 0.1% | 1 | 0.2% | 0 | 0.0% | 1 | 0.2% | 1 | 0.2% |
| 11 貸切、定期観光バス | 6 | 0.3% | 0 | 0.0% | 0 | 0.0% | 1 | 0.2% | 5 | 0.9% |
| 12 その他 | 89 | 4.1% | 13 | 3.0% | 24 | 4.1% | 27 | 4.7% | 25 | 4.3% |
| 13 無回答 | 0 | 0.0% | 0 | 0.0% | 0 | 0.0% | 0 | 0.0% | 0 | 0.0% |

| 休日 | 合計 n= 2,332 | | 春季 n= 573 | | 夏季 n= 593 | | 秋季 n= 579 | | 冬季 n= 587 | |
|-----------------|----------------|-------|--------------|-------|--------------|-------|--------------|-------|--------------|-------|
| | 回答者数 | % | 回答者数 | % | 回答者数 | % | 回答者数 | % | 回答者数 | % |
| 1 飛行機 | 21 | 0.9% | 2 | 0.3% | 2 | 0.3% | 6 | 1.0% | 11 | 1.9% |
| 2 JR新幹線 | 65 | 2.8% | 16 | 2.8% | 11 | 1.9% | 14 | 2.4% | 24 | 4.1% |
| 3 JR在来線 | 666 | 28.6% | 172 | 30.0% | 172 | 29.0% | 181 | 31.3% | 141 | 24.0% |
| 4 その他私鉄・地下鉄 | 732 | 31.4% | 185 | 32.3% | 225 | 37.9% | 155 | 26.8% | 167 | 28.4% |
| 5 路線バス | 265 | 11.4% | 79 | 13.8% | 83 | 14.0% | 64 | 11.1% | 39 | 6.6% |
| 6 自家用車 | 949 | 40.7% | 217 | 37.9% | 221 | 37.3% | 246 | 42.5% | 265 | 45.1% |
| 7 タクシー | 21 | 0.9% | 5 | 0.9% | 4 | 0.7% | 7 | 1.2% | 5 | 0.9% |
| 8 レンタカー | 2 | 0.1% | 0 | 0.0% | 1 | 0.2% | 1 | 0.2% | 0 | 0.0% |
| 9 船舶（フェリー、遊覧船等） | 4 | 0.2% | 1 | 0.2% | 0 | 0.0% | 0 | 0.0% | 3 | 0.5% |
| 10 高速バス | 10 | 0.4% | 0 | 0.0% | 1 | 0.2% | 5 | 0.9% | 4 | 0.7% |
| 11 貸切、定期観光バス | 1 | 0.0% | 0 | 0.0% | 0 | 0.0% | 0 | 0.0% | 1 | 0.2% |
| 12 その他 | 102 | 4.4% | 30 | 5.2% | 15 | 2.5% | 27 | 4.7% | 30 | 5.1% |
| 13 無回答 | 0 | 0.0% | 0 | 0.0% | 0 | 0.0% | 0 | 0.0% | 0 | 0.0% |

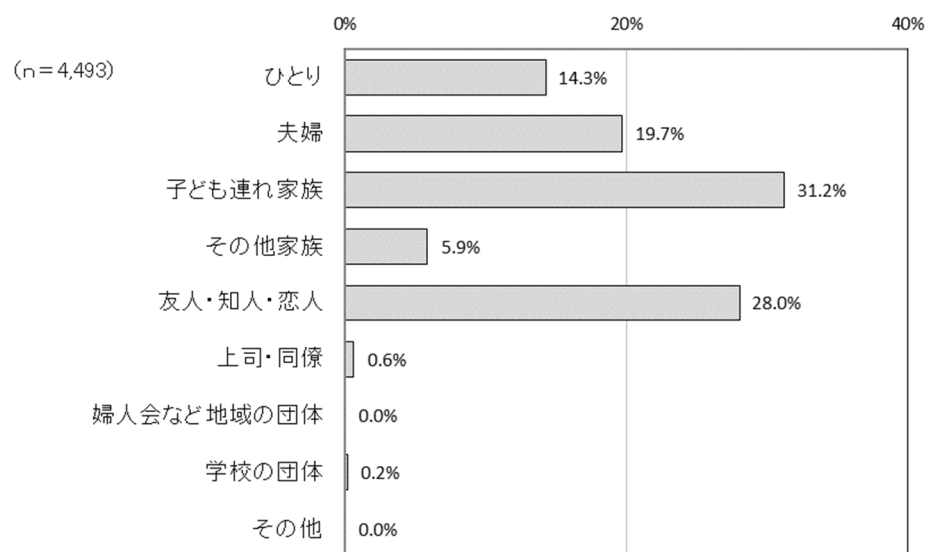
⑥同伴形態／問4

年間を通して、「子ども連れ家族」と「友人・知人・恋人」が多いが、例年に比べると「ひとり」の割合が高くなっており、少人数での来訪が増えていると推察される。

平日は、「友人・知人・恋人」、「子ども連れ家族」の順となり、休日では、「子ども連れ家族」、「友人・知人・恋人」の順となっている。

調査地点別にみると、「よこはま動物園（ズーラシア）」と「横浜・八景島シーパラダイス」「よこはまコスモワールド」で「子ども連れ家族」の割合が高くなっている。

■同伴形態



■同伴形態上位3項目（調査地点別）

| 調査地点 | 1位 | | 2位 | | 3位 | |
|---------------------------|----------|-------|----------|-------|----------------|-------|
| | 交通機関 | % | 交通機関 | % | 交通機関 | % |
| ① ランドマークタワースカイガーデン n= 478 | 友人・知人・恋人 | 30.5% | 夫婦 | 22.0% | 子ども連れ家族 | 18.6% |
| ② 横浜赤レンガパーク n= 449 | 友人・知人・恋人 | 43.2% | 夫婦 | 23.8% | ひとり | 13.6% |
| ③ よこはまコスモワールド n= 461 | 子ども連れ家族 | 61.6% | 友人・知人・恋人 | 26.9% | その他家族（両親や兄弟など） | 6.1% |
| ④ 山下公園 n= 471 | ひとり | 31.8% | 友人・知人・恋人 | 25.7% | 夫婦 | 22.9% |
| ⑤ 横浜中華街 n= 422 | 友人・知人・恋人 | 39.6% | 夫婦 | 26.5% | ひとり | 13.7% |
| ⑥ 港の見える丘公園 n= 473 | 夫婦 | 31.1% | 友人・知人・恋人 | 23.3% | ひとり | 20.9% |
| ⑦ 三溪園 n= 427 | 夫婦 | 34.9% | 友人・知人・恋人 | 26.5% | ひとり | 19.7% |
| ⑧ 横浜・八景島シーパラダイス n= 479 | 子ども連れ家族 | 67.6% | 友人・知人・恋人 | 20.0% | 夫婦 | 9.4% |
| ⑨ 新横浜ラーメン博物館 n= 360 | 友人・知人・恋人 | 36.9% | ひとり | 22.8% | 夫婦 | 16.1% |
| ⑩ よこはま動物園（ズーラシア） n= 473 | 子ども連れ家族 | 75.5% | 友人・知人・恋人 | 11.8% | 夫婦 | 7.4% |

■同伴形態（季節別）

| 聞き取り | 合計 | | 春季 | | 夏季 | | 秋季 | | 冬季 | |
|-------------|------|--------|------|--------|------|--------|------|--------|------|--------|
| | 回答者数 | % | 回答者数 | % | 回答者数 | % | 回答者数 | % | 回答者数 | % |
| 全体 | 4493 | 100.0% | 1003 | 100.0% | 1178 | 100.0% | 1149 | 100.0% | 1163 | 100.0% |
| 1 ひとり | 642 | 14.3% | 95 | 9.5% | 176 | 14.9% | 167 | 14.5% | 204 | 17.5% |
| 2 夫婦 | 885 | 19.7% | 252 | 25.1% | 230 | 19.5% | 198 | 17.2% | 205 | 17.6% |
| 3 子ども連れ家族 | 1403 | 31.2% | 240 | 23.9% | 403 | 34.2% | 387 | 33.7% | 373 | 32.1% |
| 4 その他家族 | 263 | 5.9% | 73 | 7.3% | 59 | 5.0% | 71 | 6.2% | 60 | 5.2% |
| 5 友人・知人・恋人 | 1260 | 28.0% | 329 | 32.8% | 298 | 25.3% | 319 | 27.8% | 314 | 27.0% |
| 6 上司・同僚 | 29 | 0.6% | 14 | 1.4% | 10 | 0.8% | 3 | 0.3% | 2 | 0.2% |
| 7 町内会など地域団体 | 1 | 0.0% | 0 | 0.0% | 1 | 0.1% | 0 | 0.0% | 0 | 0.0% |
| 8 学校など教育団体 | 9 | 0.2% | 0 | 0.0% | 1 | 0.1% | 3 | 0.3% | 5 | 0.4% |
| 9 その他 | 1 | 0.0% | 0 | 0.0% | 0 | 0.0% | 1 | 0.1% | 0 | 0.0% |

| 平日 | 合計 | | 春季 | | 夏季 | | 秋季 | | 冬季 | |
|-------------|------|--------|------|--------|------|--------|------|--------|------|--------|
| | 回答者数 | % | 回答者数 | % | 回答者数 | % | 回答者数 | % | 回答者数 | % |
| 全体 | 2161 | 100.0% | 430 | 100.0% | 585 | 100.0% | 570 | 100.0% | 576 | 100.0% |
| 1 ひとり | 396 | 18.3% | 58 | 13.5% | 109 | 18.6% | 110 | 19.3% | 119 | 20.7% |
| 2 夫婦 | 394 | 18.2% | 78 | 18.1% | 116 | 19.8% | 97 | 17.0% | 103 | 17.9% |
| 3 子ども連れ家族 | 577 | 26.7% | 78 | 18.1% | 187 | 32.0% | 169 | 29.6% | 143 | 24.8% |
| 4 その他家族 | 122 | 5.6% | 29 | 6.7% | 30 | 5.1% | 33 | 5.8% | 30 | 5.2% |
| 5 友人・知人・恋人 | 644 | 29.8% | 178 | 41.4% | 135 | 23.1% | 156 | 27.4% | 175 | 30.4% |
| 6 上司・同僚 | 20 | 0.9% | 9 | 2.1% | 7 | 1.2% | 2 | 0.4% | 2 | 0.3% |
| 7 町内会など地域団体 | 0 | 0.0% | 0 | 0.0% | 0 | 0.0% | 0 | 0.0% | 0 | 0.0% |
| 8 学校など教育団体 | 7 | 0.3% | 0 | 0.0% | 1 | 0.2% | 2 | 0.4% | 4 | 0.7% |
| 9 その他 | 1 | 0.0% | 0 | 0.0% | 0 | 0.0% | 1 | 0.2% | 0 | 0.0% |

| 休日 | 合計 | | 春季 | | 夏季 | | 秋季 | | 冬季 | |
|-------------|------|--------|------|--------|------|--------|------|--------|------|--------|
| | 回答者数 | % | 回答者数 | % | 回答者数 | % | 回答者数 | % | 回答者数 | % |
| 全体 | 2332 | 100.0% | 573 | 100.0% | 593 | 100.0% | 579 | 100.0% | 587 | 100.0% |
| 1 ひとり | 246 | 10.5% | 37 | 6.5% | 67 | 11.3% | 57 | 9.8% | 85 | 14.5% |
| 2 夫婦 | 491 | 21.1% | 174 | 30.4% | 114 | 19.2% | 101 | 17.4% | 102 | 17.4% |
| 3 子ども連れ家族 | 826 | 35.4% | 162 | 28.3% | 216 | 36.4% | 218 | 37.7% | 230 | 39.2% |
| 4 その他家族 | 141 | 6.0% | 44 | 7.7% | 29 | 4.9% | 38 | 6.6% | 30 | 5.1% |
| 5 友人・知人・恋人 | 616 | 26.4% | 151 | 26.4% | 163 | 27.5% | 163 | 28.2% | 139 | 23.7% |
| 6 上司・同僚 | 9 | 0.4% | 5 | 0.9% | 3 | 0.5% | 1 | 0.2% | 0 | 0.0% |
| 7 町内会など地域団体 | 1 | 0.0% | 0 | 0.0% | 1 | 0.2% | 0 | 0.0% | 0 | 0.0% |
| 8 学校など教育団体 | 2 | 0.1% | 0 | 0.0% | 0 | 0.0% | 1 | 0.2% | 1 | 0.2% |
| 9 その他 | 0 | 0.0% | 0 | 0.0% | 0 | 0.0% | 0 | 0.0% | 0 | 0.0% |

⑦日帰り・宿泊の別／問5（複数回答）

全体を通して、「日帰り」が9割近くとなっており多い。

「横浜市内泊」をみると、秋季・冬季に宿泊する割合がやや増加している。

■日帰り・宿泊の別（季節別）

| 聞き取り | 合計 | | 春季 | | 夏季 | | 秋季 | | 冬季 | |
|-----------|------|--------|------|--------|------|--------|------|--------|------|--------|
| | 回答数 | % | 回答数 | % | 回答数 | % | 回答数 | % | 回答数 | % |
| 全体 | 4493 | 100.0% | 1003 | 100.0% | 1178 | 100.0% | 1149 | 100.0% | 1163 | 100.0% |
| 1 日帰り | 4002 | 89.1% | 930 | 92.7% | 1097 | 93.1% | 1008 | 87.7% | 967 | 83.1% |
| 2 横浜市内で宿泊 | 435 | 9.7% | 64 | 6.4% | 64 | 5.4% | 128 | 11.1% | 179 | 15.4% |
| 3 横浜市外で宿泊 | 56 | 1.2% | 9 | 0.9% | 17 | 1.4% | 13 | 1.1% | 17 | 1.5% |

| 平日 | 合計 | | 春季 | | 夏季 | | 秋季 | | 冬季 | |
|-----------|------|--------|-----|--------|-----|--------|-----|--------|-----|--------|
| | 回答数 | % | 回答数 | % | 回答数 | % | 回答数 | % | 回答数 | % |
| 全体 | 2161 | 100.0% | 430 | 100.0% | 585 | 100.0% | 570 | 100.0% | 576 | 100.0% |
| 1 日帰り | 1950 | 90.2% | 408 | 94.9% | 544 | 93.0% | 520 | 91.2% | 478 | 83.0% |
| 2 横浜市内で宿泊 | 185 | 8.6% | 20 | 4.7% | 32 | 5.5% | 46 | 8.1% | 87 | 15.1% |
| 3 横浜市外で宿泊 | 26 | 1.2% | 2 | 0.5% | 9 | 1.5% | 4 | 0.7% | 11 | 1.9% |

| 休日 | 合計 | | 春季 | | 夏季 | | 秋季 | | 冬季 | |
|-----------|------|--------|-----|--------|-----|--------|-----|--------|-----|--------|
| | 回答数 | % | 回答数 | % | 回答数 | % | 回答数 | % | 回答数 | % |
| 全体 | 2332 | 100.0% | 573 | 100.0% | 593 | 100.0% | 579 | 100.0% | 587 | 100.0% |
| 1 日帰り | 2052 | 88.0% | 522 | 91.1% | 553 | 93.3% | 488 | 84.3% | 489 | 83.3% |
| 2 横浜市内で宿泊 | 250 | 10.7% | 44 | 7.7% | 32 | 5.4% | 82 | 14.2% | 92 | 15.7% |
| 3 横浜市外で宿泊 | 30 | 1.3% | 7 | 1.2% | 8 | 1.3% | 9 | 1.6% | 6 | 1.0% |

- ※春の調査で両方（横浜市内+横浜市外）で宿泊したと回答した数は0（平日0、休日0）となっている。
- ※夏の調査で両方（横浜市内+横浜市外）で宿泊したと回答した数は2（平日2、休日0）となっている。
- ※秋の調査で両方（横浜市内+横浜市外）で宿泊したと回答した数は1（平日0、休日1）となっている。
- ※冬の調査で両方（横浜市内+横浜市外）で宿泊したと回答した数は0（平日0、休日0）となっている。

⑧来訪形態／問6

年間を通して、「個人旅行」が9割を超えている。
 季節別にみると、冬季の平日で、「フリープラン型パッケージ旅行」の割合がわずかに増加している。

■来訪形態（季節別）

| 聞き取り | 合計 | | 春季 | | 夏季 | | 秋季 | | 冬季 | |
|------------------|------|--------|------|--------|------|--------|------|--------|------|--------|
| | 回答者数 | % | 回答者数 | % | 回答者数 | % | 回答者数 | % | 回答者数 | % |
| 全体 | 4493 | 100.0% | 1003 | 100.0% | 1178 | 100.0% | 1149 | 100.0% | 1163 | 100.0% |
| 1 個人旅行 | 4446 | 99.0% | 996 | 99.3% | 1169 | 99.2% | 1138 | 99.0% | 1143 | 98.3% |
| 2 フリープラン型パッケージ旅行 | 38 | 0.8% | 5 | 0.5% | 7 | 0.6% | 9 | 0.8% | 17 | 1.5% |
| 3 観光ツアー型パッケージ旅行 | 2 | 0.0% | 0 | 0.0% | 1 | 0.1% | 1 | 0.1% | 0 | 0.0% |
| 4 団体旅行 | 7 | 0.2% | 2 | 0.2% | 1 | 0.1% | 1 | 0.1% | 3 | 0.3% |

| 平日 | 合計 | | 春季 | | 夏季 | | 秋季 | | 冬季 | |
|------------------|------|--------|------|--------|------|--------|------|--------|------|--------|
| | 回答者数 | % | 回答者数 | % | 回答者数 | % | 回答者数 | % | 回答者数 | % |
| 全体 | 2161 | 100.0% | 430 | 100.0% | 585 | 100.0% | 570 | 100.0% | 576 | 100.0% |
| 1 個人旅行 | 2130 | 98.6% | 426 | 99.1% | 578 | 98.8% | 566 | 99.3% | 560 | 97.2% |
| 2 フリープラン型パッケージ旅行 | 24 | 1.1% | 3 | 0.7% | 5 | 0.9% | 3 | 0.5% | 13 | 2.3% |
| 3 観光ツアー型パッケージ旅行 | 1 | 0.0% | 0 | 0.0% | 1 | 0.2% | 0 | 0.0% | 0 | 0.0% |
| 4 団体旅行 | 6 | 0.3% | 1 | 0.2% | 1 | 0.2% | 1 | 0.2% | 3 | 0.5% |

| 休日 | 合計 | | 春季 | | 夏季 | | 秋季 | | 冬季 | |
|------------------|------|--------|------|--------|------|--------|------|--------|------|--------|
| | 回答者数 | % | 回答者数 | % | 回答者数 | % | 回答者数 | % | 回答者数 | % |
| 全体 | 2332 | 100.0% | 573 | 100.0% | 593 | 100.0% | 579 | 100.0% | 587 | 100.0% |
| 1 個人旅行 | 2316 | 99.3% | 570 | 99.5% | 591 | 99.7% | 572 | 98.8% | 583 | 99.3% |
| 2 フリープラン型パッケージ旅行 | 14 | 0.6% | 2 | 0.3% | 2 | 0.3% | 6 | 1.0% | 4 | 0.7% |
| 3 観光ツアー型パッケージ旅行 | 1 | 0.0% | 0 | 0.0% | 0 | 0.0% | 1 | 0.2% | 0 | 0.0% |
| 4 団体旅行 | 1 | 0.0% | 1 | 0.2% | 0 | 0.0% | 0 | 0.0% | 0 | 0.0% |

⑨消費金額／問7

日帰り：3,792円（市外宿泊含む）

市内宿泊：17,000円

日帰りの平均をみると春季の4,316円が最も高く、夏季の3,488円が最も低い。宿泊では夏季の22,227円が最も高く、春季の13,874円が最も低い。

■消費動向

全体の平均消費単価は、夏季が4,388円と最も低く、秋季が5,501円と最も高い。

| | 全体 | 春季 | 夏季 | 秋季 | 冬季 |
|--------------|---------|---------|---------|---------|---------|
| 全体 | 4,946円 | 4,902円 | 4,388円 | 5,501円 | 4,997円 |
| 日帰り（市外宿泊を含む） | 3,792円 | 4,316円 | 3,488円 | 3,832円 | 3,610円 |
| 宿泊（市内） | 17,000円 | 13,874円 | 22,227円 | 20,106円 | 14,023円 |

⑩滞在時間、立ち寄り箇所数／問5・問8

日帰りの滞在時間は平均 4.2 時間となっている。

季節別にみると、春季の滞在時間が多く、秋季の滞在時間は少ない。

宿泊では平均泊数が 1.22 泊となっている。

立ち寄り箇所数は、「日帰り（市外宿泊を含む）」が 1.75 箇所、「宿泊（市内）」が 2.44 箇所となった。

季節別にみると、「日帰り（市外宿泊を含む）」では、春季が 1.82 箇所と多く、「宿泊（市内）」では、秋季に 2.55 箇所と多くなっている。

■滞在時間、宿泊数

| | 全体 | 春季 | 夏季 | 秋季 | 冬季 |
|--------------|---------|---------|---------|---------|---------|
| 日帰り（市外宿泊を含む） | 4.23 時間 | 4.53 時間 | 4.22 時間 | 3.97 時間 | 4.23 時間 |
| 宿泊（市内） | 1.22 泊 | 1.22 泊 | 1.36 泊 | 1.28 泊 | 1.13 泊 |

■立ち寄り箇所数

(箇所数)

| | 全体 | 春季 | 夏季 | 秋季 | 冬季 |
|--------------|---------|---------|---------|---------|---------|
| 全体 | 1.82 箇所 | 1.86 箇所 | 1.74 箇所 | 1.87 箇所 | 1.84 箇所 |
| 日帰り（市外宿泊を含む） | 1.75 箇所 | 1.82 箇所 | 1.70 箇所 | 1.76 箇所 | 1.75 箇所 |
| 宿泊（市内） | 2.44 箇所 | 2.47 箇所 | 2.45 箇所 | 2.55 箇所 | 2.35 箇所 |

⑪訪問回数／問9

市外からの訪問回数では、「10回以上」が最も多く、3割以上となった。

調査地点別にみると、横浜・八景島シーパラダイスが最もリピーターが多く、5割以上がリピーターとなった。

■訪問回数（季節別）

| 聞き取り | | 合計 | | 春季 | | 夏季 | | 秋季 | | 冬季 | |
|------|-------|------|--------|------|--------|------|--------|------|--------|------|--------|
| | | 回答者数 | % | 回答者数 | % | 回答者数 | % | 回答者数 | % | 回答者数 | % |
| 全体 | | 4493 | 100.0% | 1003 | 100.0% | 1178 | 100.0% | 1149 | 100.0% | 1163 | 100.0% |
| 1 | 初めて | 124 | 2.8% | 19 | 1.9% | 20 | 1.7% | 31 | 2.7% | 54 | 4.6% |
| 2 | 2回目 | 168 | 3.7% | 31 | 3.1% | 26 | 2.2% | 61 | 5.3% | 50 | 4.3% |
| 3 | 3～9回目 | 663 | 14.8% | 167 | 16.7% | 175 | 14.9% | 181 | 15.8% | 140 | 12.0% |
| 4 | 10回以上 | 1611 | 35.9% | 377 | 37.6% | 406 | 34.5% | 385 | 33.5% | 443 | 38.1% |
| 5 | 横浜市内 | 1921 | 42.8% | 409 | 40.8% | 547 | 46.4% | 489 | 42.6% | 476 | 40.9% |
| 6 | 無回答 | 6 | 0.1% | 0 | 0.0% | 4 | 0.3% | 2 | 0.2% | 0 | 0.0% |

| 平日 | | 合計 | | 春季 | | 夏季 | | 秋季 | | 冬季 | |
|----|-------|------|--------|------|--------|------|--------|------|--------|------|--------|
| | | 回答者数 | % | 回答者数 | % | 回答者数 | % | 回答者数 | % | 回答者数 | % |
| 全体 | | 2161 | 100.0% | 430 | 100.0% | 585 | 100.0% | 570 | 100.0% | 576 | 100.0% |
| 1 | 初めて | 57 | 2.6% | 8 | 1.9% | 11 | 1.9% | 12 | 2.1% | 26 | 4.5% |
| 2 | 2回目 | 78 | 3.6% | 9 | 2.1% | 10 | 1.7% | 33 | 5.8% | 26 | 4.5% |
| 3 | 3～9回目 | 282 | 13.0% | 54 | 12.6% | 84 | 14.4% | 71 | 12.5% | 73 | 12.7% |
| 4 | 10回以上 | 784 | 36.3% | 169 | 39.3% | 199 | 34.0% | 196 | 34.4% | 220 | 38.2% |
| 5 | 横浜市内 | 960 | 44.4% | 190 | 44.2% | 281 | 48.0% | 258 | 45.3% | 231 | 40.1% |
| 6 | 無回答 | 0 | 0.0% | 0 | 0.0% | 0 | 0.0% | 0 | 0.0% | 0 | 0.0% |

| 休日 | | 合計 | | 春季 | | 夏季 | | 秋季 | | 冬季 | |
|----|-------|------|--------|------|--------|------|--------|------|--------|------|--------|
| | | 回答者数 | % | 回答者数 | % | 回答者数 | % | 回答者数 | % | 回答者数 | % |
| 全体 | | 2332 | 100.0% | 573 | 100.0% | 593 | 100.0% | 579 | 100.0% | 587 | 100.0% |
| 1 | 初めて | 67 | 2.9% | 11 | 1.9% | 9 | 1.5% | 19 | 3.3% | 28 | 4.8% |
| 2 | 2回目 | 90 | 3.9% | 22 | 3.8% | 16 | 2.7% | 28 | 4.8% | 24 | 4.1% |
| 3 | 3～9回目 | 381 | 16.3% | 113 | 19.7% | 91 | 15.3% | 110 | 19.0% | 67 | 11.4% |
| 4 | 10回以上 | 827 | 35.5% | 208 | 36.3% | 207 | 34.9% | 189 | 32.6% | 223 | 38.0% |
| 5 | 横浜市内 | 961 | 41.2% | 219 | 38.2% | 266 | 44.9% | 231 | 39.9% | 245 | 41.7% |
| 6 | 無回答 | 6 | 0.3% | 0 | 0.0% | 4 | 0.7% | 2 | 0.3% | 0 | 0.0% |

2. 主要公園歩行者流動量等調査

(1) 調査概要

観光集客実人数算出のための係数を算出するために、主要公園歩行者流動量調査を行った。市内でも観光客の立寄り率が高い調査地4か所（山下公園、港の見える丘公園、横浜中華街、横浜赤レンガ倉庫）の歩行者及び自転車の流動量を計測し、近隣駐車場利用者数等により補正を行い、それぞれの調査地の年間来訪者数を推計した。

①調査方式

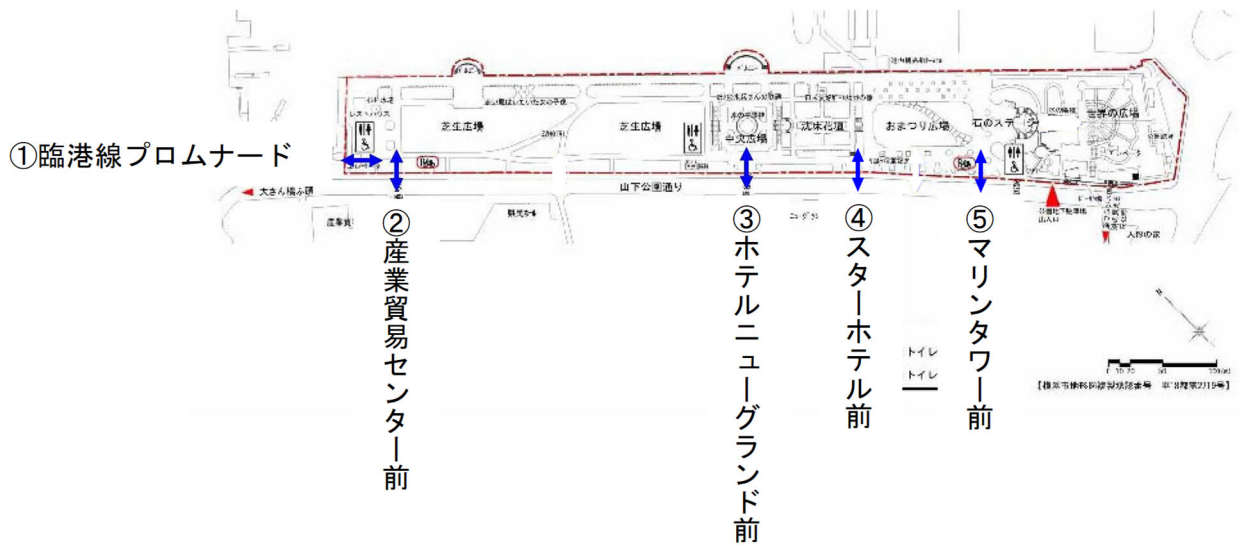
山下公園（調査ポイント：5ヶ所）、港の見える丘公園（調査ポイント：4ヶ所）、中華街（調査ポイント：4ヶ所）、赤レンガパーク（調査ポイント：4ヶ所）に調査員を配置し、当該入口を通る歩行者及び自転車を方面別・入出場別に計測した。

②調査期間

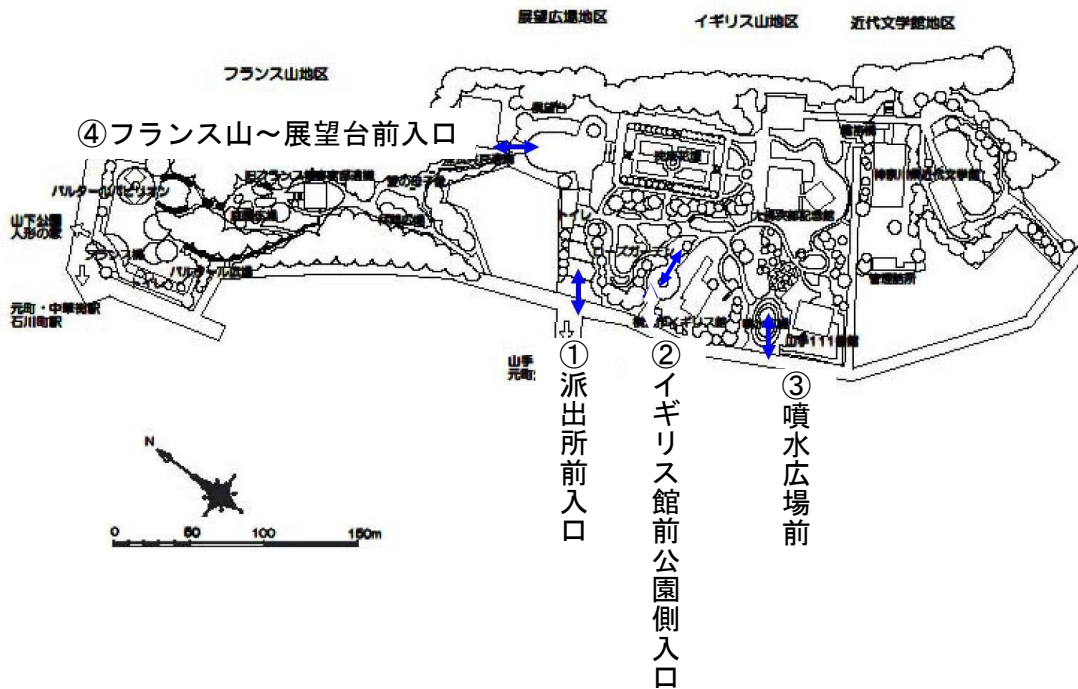
| |
|--|
| 平日：令和2年10月15日（木）朝8時から夜10時まで（14時間）雨 最高気温 20.3℃ 最低気温 17.1℃ |
| 休日：令和2年10月24日（土）朝8時から夜10時まで（14時間）曇りのち晴れ 最高気温 21.7℃ 最低気温 16.0℃ |

③調査地点

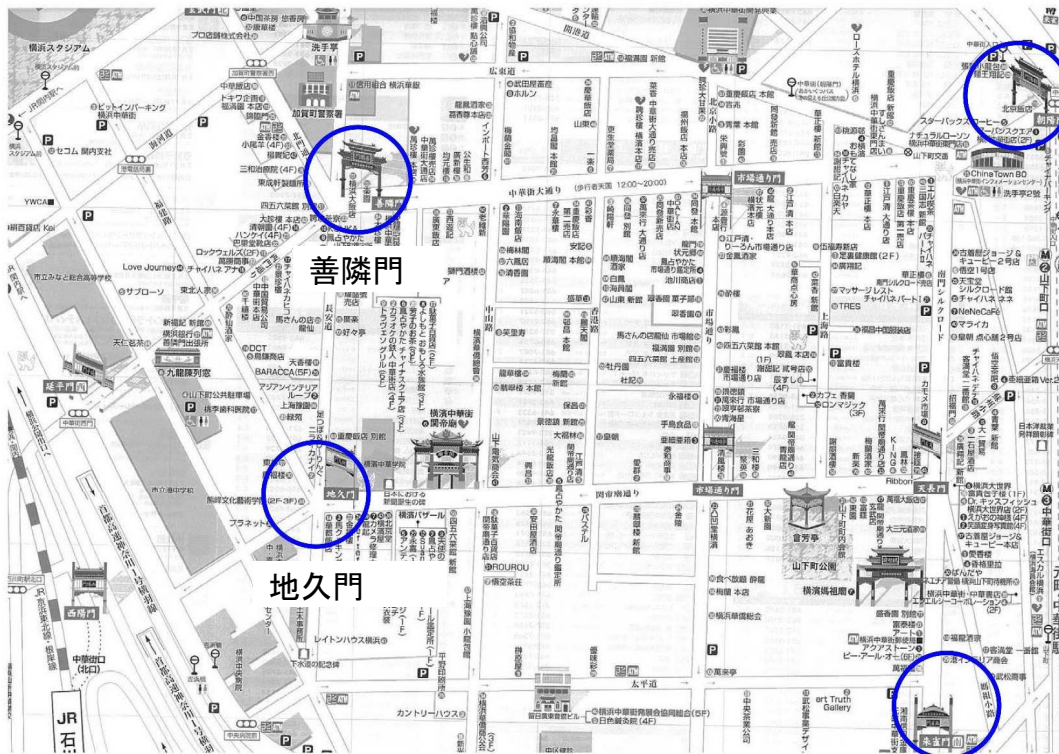
ア. 山下公園



イ. 港の見える丘公園



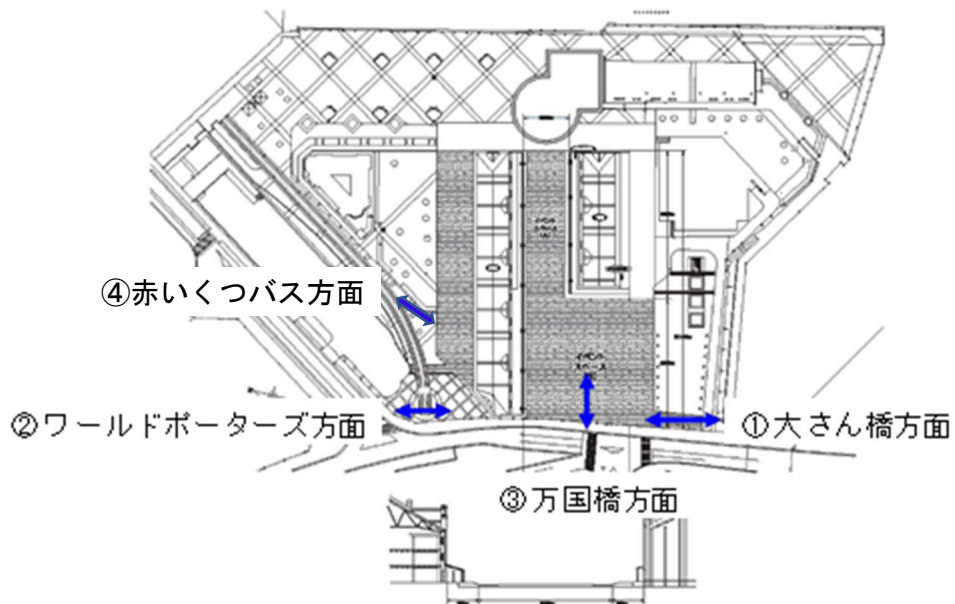
ウ. 中華街



朝陽門

朱雀門

エ. 赤レンガパーク

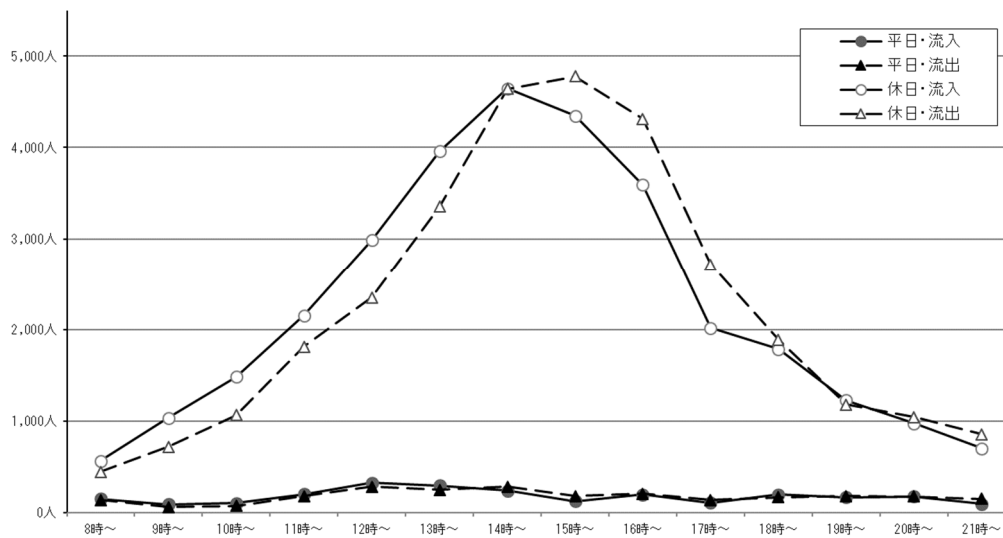


(2) 調査結果及び分析

ア 山下公園

- ・平日の流入は、12時台の328人が最も多く、流出も12時台の286人が最も多い。全体的に大きな変動はない。
- ・休日の流入ピークは、14時台の流入で4,645人となっている。流出ピークは15時台に4,778人となっている。
- ・調査地点別にみると、休日の流入はホテルニューグランド前が多く、流出は臨港線プロムナード方面が最も多い。

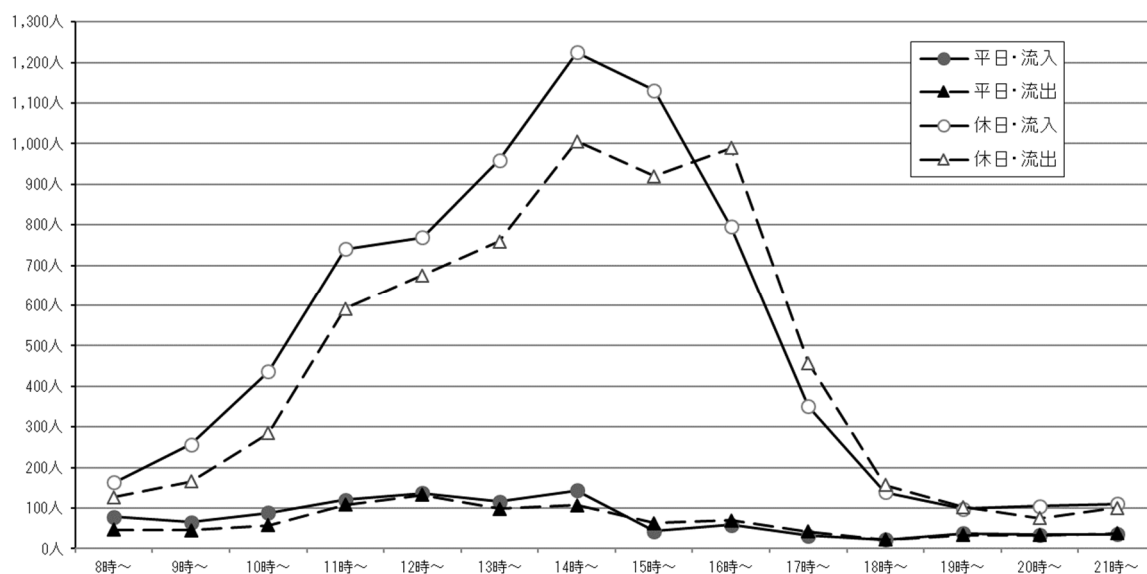
■平日・休日の流入・流出（山下公園）



イ 港の見える丘公園

- ・平日の流入は、14時台に144人が最も多く、流出は、12時台の133人となった。
- ・休日は、13時から15時の間に、1000人程度の流入ピークがあり、流出ピークは14時から16時台で1000人程度の流出がある。
- ・平日、休日とも大きな流入・流出があるのは派出所前入口となっており、次点でフランス山～展望台前入口となっている。

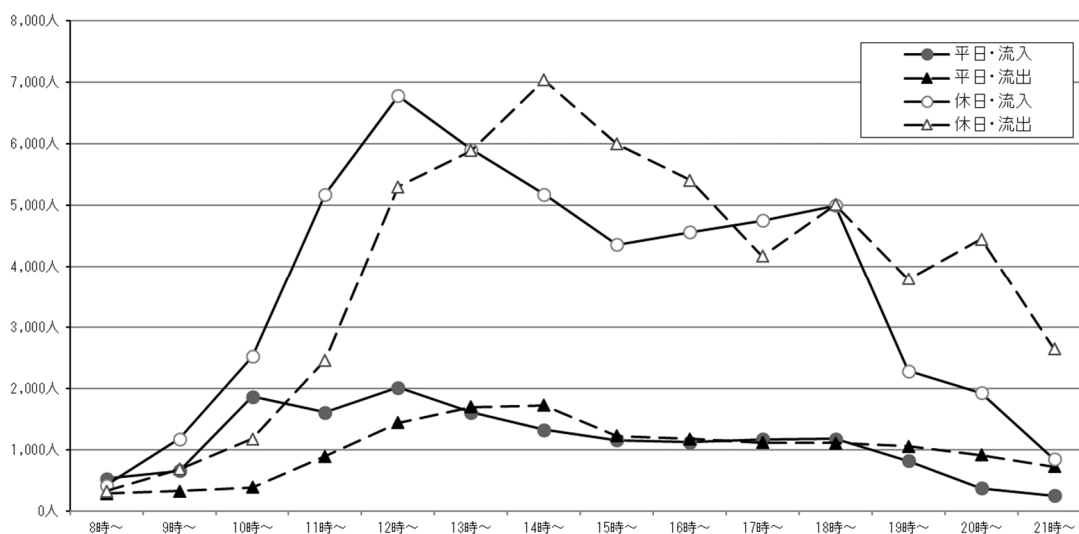
■平日・休日の流入・流出（港の見える丘公園）



ウ 中華街

- ・平日の流入は昼間に流入のピークがあり、12時台が最も多く2,000人以上となった。
- ・平日の流出は、13時台から14時台となり、1,700人程度のピークがある。
- ・休日は、時間帯による変化が大きく、流入のピークは11時台から14時台となり、最も高い12時台で6,700人以上の流入がある。
- ・平日・休日ともに、流入・流出は善隣門と朝陽門が多い。休日では、朝陽門は12時台に3,500人以上の流入があり、14時台に3,800人程度の流出がある。

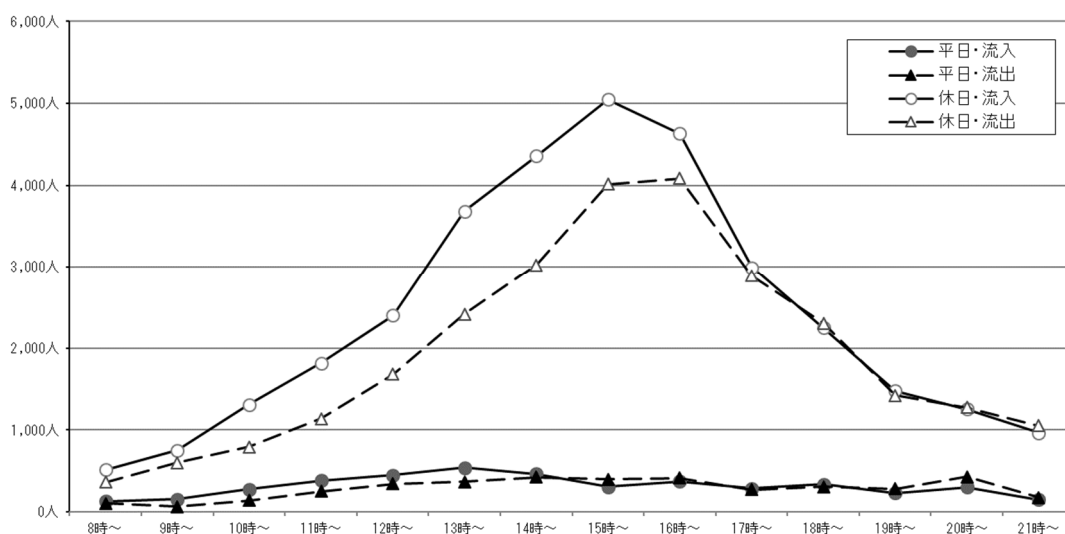
■平日・休日の流入・流出（中華街）



エ 赤レンガパーク

- ・平日は、一日を通してあまり変化はなく、流入は13時台に540人、流出は20時台に最も多く、428人であった。
- ・休日の流入は、15時台に約5000人程度の流入がある。流出は、15時～16時台に4,000人程度のピークがある。
- ・平日の流入は万国橋方面が最も多く、次いで大さん橋方面が続いている。流出は同じく万国橋方面が多い。休日は流入・流出ともに大さん橋方面が最も多い結果となった。

■平日・休日の流入・流出（赤レンガパーク）



■来街者アンケート調査 調査票

令和2年度横浜市観光動態消費動向調査

来街者調査票

**アンケート調査へのご協力をお願い
横浜市の観光統計作成のための重要な調査です。**

- 回答は5分程度で終了します。
- 横浜を観光中の方に、居住地域や来訪目的、訪問先、旅行中の費用等についてお聞きします。
- 氏名や住所等、個人を特定する情報は取得しません。

問1 あなたのお住まい、性別、年代（あてはまるもの）に「○」をご記入ください。

- (1) お住まい：() 都道府県 ※①～⑧又は具体の都道府県名をご記入ください。
 ①横浜市 ②神奈川県 ③東京都 ④埼玉県 ⑤千葉県 ⑥静岡県 ⑦愛知県 ⑧大阪府
- (2) 性別：① 男性 ② 女性
- (3) 年代：① 10代 ② 20代 ③ 30代 ④ 40代 ⑤ 50代 ⑥ 60歳以上

問2-a 横浜市への来訪の目的（あてはまるもの全て）に「○」をご記入ください。

- ① 美術館・博物館などの鑑賞 ② 行祭事・イベントなどの見物 ③ 行祭事・イベントなどに参加
 ④ 文化財建造物などの観覧（社寺、洋館、庭園） ⑤ 買物・飲食 ⑥ スポーツ観戦
 ⑦ スポーツ大会などに参加 ⑧ 動植物園などの見物 ⑨ 遊園地・テーマパークなどのレジャー
 ⑩ 仕事（出張、会議等） ⑪ 私的な所用（冠婚葬祭、同窓会等） ⑫ 横浜が好きだから
 ⑬ その他（具体的に：)

問2-b (問2-aで⑫「横浜が好きだから」を選んだ方のみ) 横浜のどのようなところが好きですか。

問3 調査地点まで利用された交通機関（あてはまるもの全て）に「○」をご記入ください。

- ①飛行機 ②JR新幹線 ③JR在来線 ④その他私鉄・地下鉄 ⑤路線バス
 ⑥自家用車 ⑦タクシー ⑧レンタカー ⑨船舶（フェリー、遊覧船など） ⑩高速バス
 ⑪貸切・定期観光バス ⑫その他（徒歩、自転車、バイク、)

問4 今回はどなたといらっしゃいましたか。また、何名でいらっしゃいましたか。

- ①ひとり ②夫婦 ③子ども連れ家族⇒〔大人()人、小学生以下の子ども()人〕
 ④その他家族（両親や兄弟など） ⑤友人・知人・恋人 ⑥上司・同僚 ⑦町内会など地域団体
 ⑧学校など教育団体 ⑨その他() 計()人

問5 今回は日帰り、宿泊のどちらですか。※④民泊…マンションの空室などを活用して宿泊サービスを提供するもの。

- ①日帰り ⇒ (今回の滞在〔予定〕時間 時～ 時)
 ②横浜市内泊⇒ ()泊…宿泊される施設の種類の種類 (①ホテル ②旅館 ③親族、知人宅 ④民泊 ⑤その他)
 ③横浜市内外泊⇒ ()泊…宿泊される施設の種類の種類 (①ホテル ②旅館 ③親族、知人宅 ④民泊 ⑤その他)

問6 今回のご来訪の形態はどちらですか。(②～④の方はお一人当たりの概算金額をご記入ください。)

- ①個人旅行（交通・入場料等を自分で手配） ⇒②～④をお答えの方
 ②フリープラン型のパッケージ旅行 旅行会社への支払金額
 ③観光ツアー付きのパッケージ旅行 ()円/一人当たり ※100円単位
 ④団体旅行（地域や職場、学校など）

来街者アンケート（表面）

問7 今回の横浜市での消費金額について教えてください。(ご夫婦、ご家族の場合は、総額を概算でご記入ください。)

※問6での旅行会社への事前支払い分は、回答から除いてください。(100円単位で記入)

※出費及び今後の出費について、横浜市内に滞在中に使用予定の総額の概算をご記入ください。

※全員分の費用であることを口にチェックください。

| 1 宿泊費 | 2 市内交通費 | |
|------------------------|----------|------------|
| | 鉄道 | タクシー |
| 円 | 円 | 円 |
| 路線バス | レンタカー | 港内遊覧船 |
| 円 | 円 | 円 |
| 3 駐車場 | 4 飲食代 | 5 お土産代 |
| 円 | 円 | 円 |
| 6 買物代 | 7 施設等入場料 | 8 イベント等参加費 |
| 円 | 円 | 円 |
| 9 その他(具体的に) ※複数あれば記載する | | |
| ① | ② | |
| 円 | | 円 |

(チェック欄) 上記消費額は同行者全員分の総額で記入

問8 今回、横浜市内で立ち寄った、又は今後立ち寄る予定のイベント会場・観光地をご記入ください。また、今回初めて立ち寄られた場所に○印を付けてください。

※日帰り：自宅⇄横浜市内までの交通費は除く

※市内宿泊者：飛行機、新幹線、高速バス費用は除く

(居住地)

| | | | |
|-----------|---|------|---|
| 立寄った場所 | ① | 交通機関 |) |
| | ② | |) |
| | ③ | |) |
| 調査地点 | ④ | |) |
| | ⑤ | |) |
| | ⑥ | |) |
| 立寄る場所(予定) | ⑦ | |) |
| | ⑧ | |) |
| | ⑨ | |) |

(居住地)

問9-a 横浜市には、今回、何回目のご訪問ですか。

①初めて ②2回目 ③3~9回 ④10回以上 ⑤横浜市内在住

問9-b (横浜市内在住の方を除く) 横浜市に再来訪したいですか。

①そう思う ②そう思わない

問9-c (問9-bで「①そう思う」を選んだ方のみ) 再来訪したいと思った理由を教えてください。

問9-d (問9-bで「①そう思う」を選んだ方のみ) 次回来訪時にやりたいこと、行きたい場所を教えてください。

(やりたいこと)

(行きたい場所)

問10-a 今回の横浜市への訪問にはご満足されましたか。

①大変満足 ②満足 ③やや満足 ④やや不満 ⑤ 不満 ⑥大変不満

問10-b 前問の答えの理由を教えてください。

☆☆ アンケートの質問は以上です。ご協力、ありがとうございました。☆☆

| | | | | | | | |
|------|--|-----|--|------|--|--------|--|
| 調査地点 | | 調査日 | | 調査時間 | | ID(通番) | |
|------|--|-----|--|------|--|--------|--|

調査実施主体：横浜市文化観光局観光振興課 TEL 045-671-2596

来街者アンケート(裏面)