

目录

CONTENTS



📌 计划制定宗旨	1
1 本计划的定位 / 2 关于与市立学校的关联 /	
3 计划期间 / 4 与横滨市制定的其他计划等的关系	
📌 “横滨教育愿景2030”	2
1 横滨教育力争实现的育人 / 2 横滨教育培养的力量 /	
3 横滨教育的方向性	
📌 计划构成	2
📌 第4期教育振兴基本计划的观点	3
📌 为了使第4期横滨市教育振兴基本计划的3个视点具体实现(示意图)	4,5
📌 计划体系	6
📌 各核心内容	
核心1 推进关爱每一个人的学习	
政策1 实现主体性、对话性的深度学习	7
政策2 充实信息教育,以及推进教育DX	7
政策3 推进特别支援教育	9
政策4 推进对应多样化的教育需求的教育	9
政策5 推进面向新时代的高中教育	10
政策6 推进小学初中一贯教育及幼儿园、保育园、小学合作	10
核心2 共同培养创造未来的力量	
政策1 推进充实英语教育及国际理解教育	11
政策2 推进培养创造可持续发展社会的人才	11
核心3 培养丰富的心灵	
政策1 推进以尊重人权的精神为基础的教育活动	12
政策2 创建能够安心学习的学校	12
核心4 培养健康的身体	
政策1 推进在整个生涯保健活动,以及初中供餐	13
核心5 与家庭、地区等多样的主体展开协同合作	
政策1 充实与多样的主体相连的教育	14
政策2 通过与福祉、医疗等机构展开合作以充实支援	14
政策3 推进家庭教育支援	14
核心6 充满活力地工作、持续学习的教职员	
政策1 针对教职员工的录用、培养、工作方式的一体性改革	15
核心7 安全、安心、更加良好的教育环境	
政策1 有计划地对学校设施进行翻建	16
政策2 确保安全、安心的设施环境	16
政策3 优化学校规模及通学区域	16
核心8 市民的丰富的学习	
政策1 推进终身学习	17
政策2 构筑新的图书馆形象及推进读书活动	17
政策3 充实就横滨的历史进行学习的场所	17



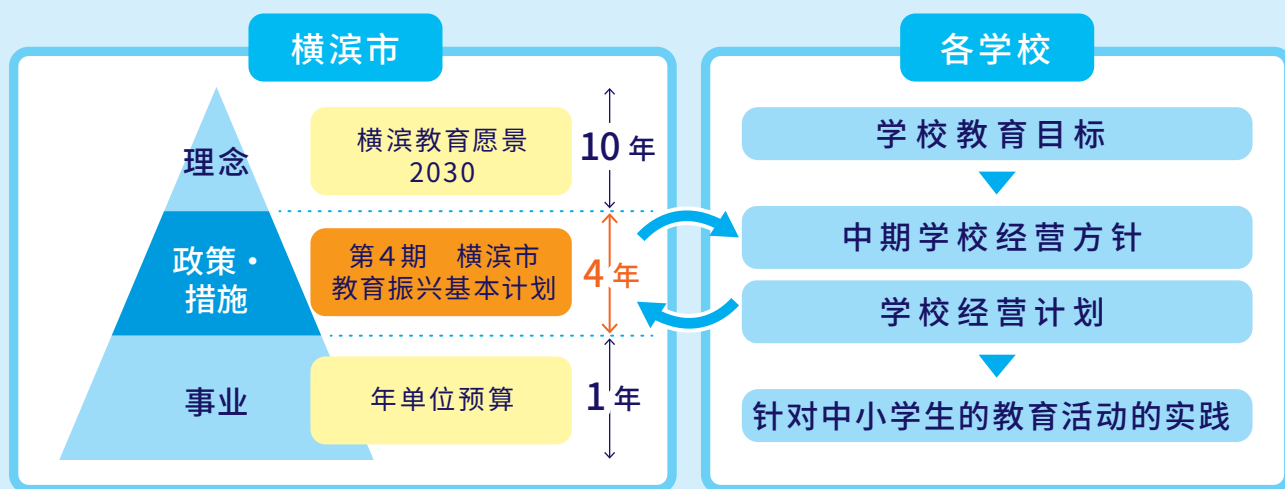
1 本计划的定位

“第4期横滨市教育振兴基本计划”（以下简称为“第4期计划”）是展望2030年前后的社会，描绘横滨的教育应实现的姿态“横滨教育愿景2030”（2018（平成30）年制定）的行动计划。并且，定位为基于教育基本法第17条第2项的“关于地方公共团体为振兴教育的政策的基本计划”。¹

2 关于与市立学校的关联

各学校设定旨在培养“横滨教育愿景2030”规定的“自行学习 与社会相连 共同创造未来的人才”的学校教育目标，作为旨在实现目标的行动计划，制定3年中期学校经营方针，以及基于此方针的各年度的学校经营计划和各种计划。

为了通过使横滨市整体对教育的方向性产生共识，在教育政策方面展开合作，推动实现高质量的教育，各学校基于第4期教育振兴基本计划，制定学校经营计划，这非常重要。教育委员会也致力于认真掌握学校一线的状况，提供支援。



3 计划期间

4年：2022年度～2025年度

4 与横滨市制定的其他计划等的关系

在制定第4期计划之时，谋求与“横滨市中期计划2022～2025”、“旨在实现横滨市持续性发展的财政愿景”及其他计划相关联的部分进行整合。

¹ 横滨市为在推进教育行政时确保一贯性，于2021年度横滨市综合教育会议决定，2022年度以后，以本计划的一部分取代“横滨市教育大纲”。



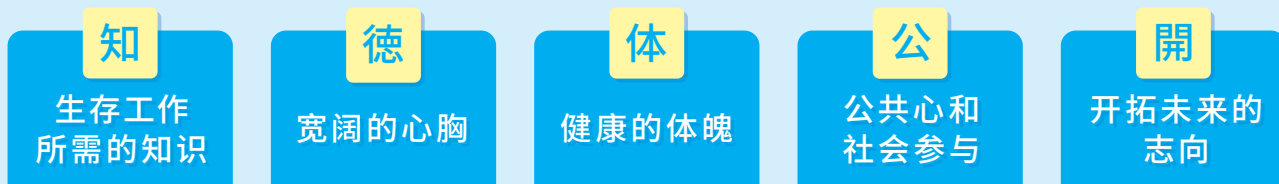
横滨教育愿景2030

1 横滨教育力争实现的育人

自我学习 与社会相联 共同创造未来的人才

2 横滨教育培养的力量

为了培养“自我学习、与社会相联、共同创造未来的人才”，以“知”、“德”、“体”、“公”、“开”五个视点表示希望孩子掌握的力量，相互联动，均衡培养。



3 横滨教育的方向性 推进至尊多样性,重视维系纽带的教育。



计划构成

根据“横滨教育愿景2030”展示的教育的方向性,表示计划的核心及政策。(4期计划的核心统合愿景的方向性中展示的部分措施构成。)每项政策分别提出“指标”、“主要措施”、“设想事业量”,根据PDCA循环,对进度进行管理。



关爱每一个人

重视每一名孩子的个性和多样性,在以“任何人”、“安心”、“丰富”的尊重人权的精神为基础,推进教育的同时,培养每一个人的资质和能力。

大家的计划,大家来实现

通过多方合作强化与儿童相关的体制,以及与家庭、地区、相关机构、民间企业、NPO等协同合作,以“横滨之队”培养儿童的发展。

推进EBPM※

通过分析“横滨市学力·学习状况调查”等数据,进一步推进改善授课,以及对中小学生的理解,同时,与参与儿童成长的人们,就基于客观依据的教育政策形成共识,合作实现高质量的教育。

※Evidence Based Policy Making 基于根据形成政策

自行学习与 与社会相连 我的·你的

视点 1

关爱每一个人...

~认真地实现“不让任何一个人被抛弃”~

不论是需要特别支援的儿童,需要日语指导的儿童,不去上学的儿童,还是内心有说不出的痛苦的儿童。重要的在于,让 26 万人都能够根据个性“成长”。



在特别支援学校及个别支援班级学习的中小學生	约 14,000 人
需要日语指导的中小學生	约 3,100 人
不去上学儿童等	约 6,600 人

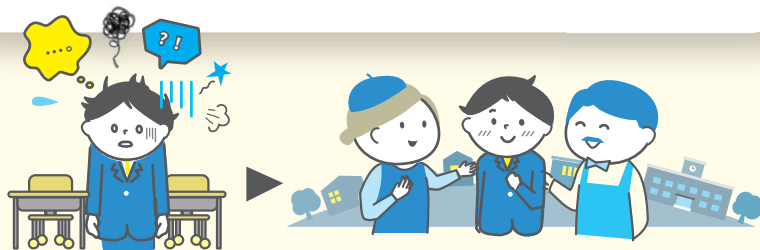


中小學生人数 (2022.5.1)

视点 2

大家的计划, 大家来实现

一名教师所能实现的教育存在极限。集结学校的力量、家庭·地区的力量、企业·NPO 的力量、与儿童的成长相关的所有人的力量,大家一起来培养横滨儿童。



上述示意图简明扼要地阐述了右列本计划的“3个视点”。

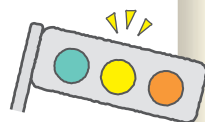
【视点 1】关爱每一个人.....重视每一名孩子的个性和多样性,在以“任何人”、“安心”、“丰富”的【视点 2】大家的计划,大家来实现.....通过多方合作强化与儿童相关的体制,以及与家庭、地区、【视点 3】推进EBPM.....通过分析“横滨市学力·学习状况调查”等数据,进一步推进改善授课,

共同创造未来的人才

· 大家的成长

视点 3

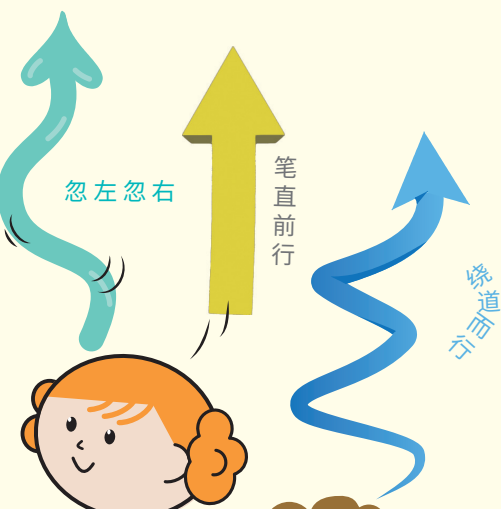
经验·感觉 × 数据



将教师积累的**经验、感觉与数据**相结合，
实现更加准确地理解儿童，尽早发现儿童的征兆。

推进EBPM※

※Evidence Based Policy Making 基于根据形成政策

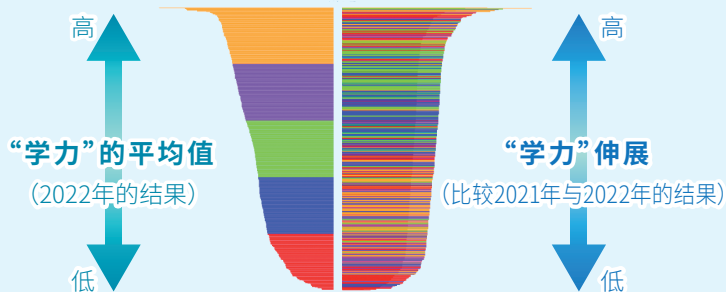


26万
3,118人

不拘泥于班级、学校、横滨市的平均分数的比较，
实现根据每一个人的学力进行“伸展”的教育。

“学力”※平均值高的学校 ≠ 伸展“学力”的学校

任何一个学校，都能够伸展每一名儿童的“学力”!!



※“学力”……横滨市学力·学习状况调查当中的学习理解和掌握状况
出处：“2022年度横滨市学力·学习状况调查”

将“学力”的伸展作为最重要指标之一提出的措施，是首次尝试

尊重人权的精神为基础，推进教育的同时，培养每一个人的资质和能力。

相关机构、民间企业、NPO等协同合作，以“横滨之队”培养儿童。

以及对中小学生的理解，同时，与参与儿童成长的人们，就基于客观依据的教育政策形成共识，合作实现高质量的教育。



计划体系

核心

政策

1
推进关爱每一个人的学习

- 1 实现主体性、对话性的深度学习
- 2 充实信息教育,以及推进教育DX
- 3 推进特别支援教育
- 4 推进对应多样化的教育需求的教育
- 5 推进面向新时代的高中教育
- 6 推进小学初中一贯教育及幼儿园、保育园、小学合作

2
共同培养创造未来的力量

- 1 推进充实英语教育及国际理解教育
- 2 推进培养创造可持续发展社会的人才

3
培养丰富的心灵

- 1 推进以尊重人权的精神为基础的教育活动
- 2 创建能够安心学习的学校

4
培养健康的身体

- 1 推进在整个生涯保健活动,以及初中供餐

5
与家庭、地区等多样的
主体展开协同合作

- 1 充实与多样的主体相连的教育
- 2 通过与福祉、医疗等机构展开合作以充实支援
- 3 推进家庭教育支援

6
充满活力地工作、持续学习的教职员工

- 1 针对教职员工的录用、培养、工作方式的一体性改革

7
安全、安心、更加良好的教育环境

- 1 有计划地对学校设施进行翻建
- 2 确保安全、安心的设施环境
- 3 优化学校规模及通学区域

8
市民的丰富的学习

- 1 推进终身学习
- 2 构筑新的图书馆形象及推进读书活动
- 3 充实就横滨的历史进行学习的场所



政策 1

实现主体性、对话性的深度学习

目标·方向性

为了使中小学生学习主体性、对话性的深度学习,谋求推进改善授课,培育每一个人的资质和能力。

现状和课题

迄今为止,致力于通过探索性的学习和体验活动等,让儿童学生相互帮助,以及与多样性的其他方合作,开展协同合作型的学习,同时,通过推进让儿童学生在进行自我调节的同时展开学习的个别优化学习,实现主体性、对话性的深度学习。今后,要求在进一步推进采取措施的同时,根据每一个人的学习熟练程度,进行细致的指导,并更好地改善授课。

主要指标

指标	最近现状值 (2021年度)	目标值 (2025年度)
横滨市学力·学习状况调查所显示的学力水平之中,小学6年級的语文·算数、初中3年級的语文·数学显示学力提高的中小学生的比例*	小6 语文 67.8% 算数 62.7% 中3 语文 64.8% 数学 51.0% (2022年度)	小6 语文 70% 算数 70% 中3 语文 70% 数学 70%
希望自己确立课题,并为解决课题而收集信息,进行讨论的中小学生的比例	小6 71.8% 中3 65.6%	小6 75% 中3 70%

*横滨市学力·学习状况调查当中,表示学习的理解和掌握状况的42个阶段

主要措施

1. 为了培养每一名中小学生的资质、能力而改善授课

- 探讨修订“横滨市学力·学习状况调查”,以及利用终端实施调查的CBT化。
- 召开横滨市教育课程研究协议会。

2. 推进根据儿童的状况开展细致的学习支援,以及团队年级经营。

- 在开展推进提高“阅读能力”活动的学校,实施指导,以及放学后学习支援。
- 伴随小学高年级实行学科分担制,全校导入团队年级经营。

政策 2

充实信息教育,以及推进教育DX

目标·方向性

在力图培养中小学生的信息利用能力以及教职员工的ICT利用指导能力的同时,推进开设新的教育中心。

现状和课题

在为小、初、特别支援学校的中小学生每人配备1台终端,完善大容量、高速的校内LAN等并加以运用的同时,致力于利用云服务,以及参加国家的学习者用数字教科书的实证事业。为了进一步充实信息教育,推进教育DX,推进学校整体利用ICT,并为此提供支援,提高教员的技能等,这些非常重要。

主要指标

指标	最近现状值 (2021年度)	目标值 (2025年度)
回答能够“理解信息道德、安全”、“对终端进行基本操作”、“为解决、研究课题而利用信息”的中小学生的比例	小6 85.1% 中3 85.4% (2022年度)	小6 90% 中3 90%
回答能够在校务及授课时利用ICT,为培养中小学生的信息利用能力而进行指导的教职员工的比例	79.1%	95%

主要措施

1. 培养中小学生的信息利用能力

- 利用云服务、终端、学习者用数字教科书,推进在线授课。

2. 培养教职员工的ICT利用指导能力,以及准备开设新的教育中心。

- 培养ICT协调员。
- 准备开设成为推进教育DX的基础的新教育中心(预定2029年度开业)。

面向实现 未来教育的 横浜教育DX

横浜教育DX力争在为实现

- ◆ ①儿童学生、②教职员·学校、③教育委员会三方各自更好地开展教育活动做出贡献的同时,通过一体性推进
- ◆ 进一步利用联系三方的数据,提高横浜公共教育整体质量。

本市作为日本最大的基础自治体,除了26万名儿童学生等的大数据之外,教育机构导入的学习者用平板终端的台数在世界各城市中也名列前茅,是一座作为推进教育DX的基地而受到世界瞩目的具有发展潜力的城市。今后,将根据“可用的数据中汇聚资源”这一思路,围绕新的教育中心,推进产学公民的多样性协同合作,力争开展引领日本教育DX的先进措施,不断积累经验。

横浜教育DX

通过基于DX战略,开展“科学教育”,提高儿童的学习质量

新的教育中心

Message 以EBPM为基础的教育DX枢纽功能

理想姿态

人才培养

调查、研究、开发

教育咨询 发布、信息传播

Action

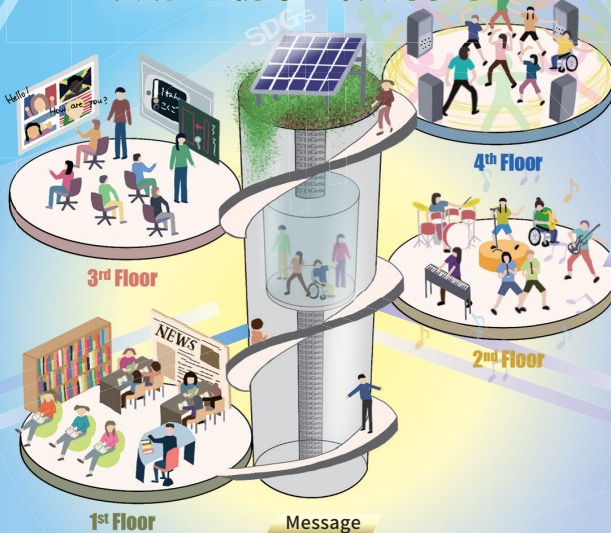
人才合作、
共享研究成果

Action

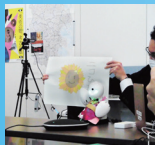
对26万人的大数据
进行分析和利用

未来的儿童学生的学习

实现“重视每一个人的学习”



Commitment
远程学习



Commitment
利用AI



Commitment
学历履历(学习日志)



教职员、学校

Message
“不让任何一个人被抛弃”
实现可持续的学校

教育委员会

Message
实现基于客观数据等的
教育政策

Message
主体性、对话性的深度学习
实现个别优化学习和协同合作型学习

Action

共享目的和数据



政策 3

推进特别支援教育

目标·方向性

致力于提供灵活多样的学习场所,充实无论是否有残疾的孩子们都能共同学习的机会,并提高教职员关于特别支援教育的专业性。

现状和课题

2021年度,需要特别支援和照顾的中小學生为13,790人,约增至10年前的1.7倍,需要提高所有教职员的与特别支援教育相关的专业性,充实校内支援体制。并且,特别支援学校之中的中小學生的残障呈现重度化、重复化、多样化的趋势,需要继续就医疗护理体制进行探讨。

主要指标

指标	最近现状值 (2021年度)	目标值 (2025年度)
认为能够根据个别教育支援计划、个别指导计划,结合每一个人的教育需求,受到适当的指导和支援,有助于中小學生成长的家长的比例	88%	90%

主要措施

1. 推进在小初中等开展特别支援教育

- 推进获取个别支援班级担当教谕等特支校许可证,以及完善接受需要进行医疗护理的儿童儿的体制。
- 扩大通班指导教室设置校及通班指导教室协作型巡回指导实施校。

2. 充实特别支援学校

- 充实通学支援及医疗护理体制,推进小初中与特别支援学校的协作研究。

政策 4

推进对应多样化的教育需求的教育

目标·方向性

对日渐增加的不去上学的中小學生及需要日语指导的中小學生进行支援等,推进对应多样化的教育需求。

现状和课题

2021年度,不去上学的中小學生为6,616人约为10年前的1.8倍,需要日语指导的中小學生在2021年度为3,110人,增至10年前的约2.6倍,如此种种,需要进一步推进能够对应多样化的教育需求的教育。

主要指标

指标	最近现状值 (2021年度)	目标值 (2025年度)
接受不去上学的对策支援的中小學生之中,回答有能够让自己感到安心的居留场所的中小學生的比例	78.9%	85%
需要日语指导的中小學生之中,自尊感情及共鸣、照顾等的合计值上升的中小學生的比例*	小3~6 47.3%	小3~6 60%

※通过每年2次以上实施横滨市开发的,用于掌握集团及个人的社会技能培养状况的分析工具“Y-P环境影响评估”,分析自尊感情及对伙伴的共鸣、照顾等感情的变化。

主要措施

1. 充实对于不去上学的中小學生的支援

- 扩充校内温馨事业(所谓校内自由学校)。
- 扩充居家学习事业(利用在线学习教材开展的学习支援)。

2. 充实对于需要日语指导的中小學生的支援

- 开设第4所日语支援基地设施,以及推进相关措施。
- 扩充设置国际教室的学校,以及配置外语辅助指导员的学校,扩充研修及学校访问。

3. 推进儿童贫困对策

- 对于需要支援的儿童,实施生活支援及学习支援。
- 向上定时制高中的高中生提供咨询,实施支援形成职业生涯规划的校内咖啡店事业。

目标·方向性

推进实现主体性学习的高中教育,发展具有各校特色的措施,培养活跃于世界的人才。

现状和课题

在市立高中,在发挥各校特色的同时,通过推进“综合性探索研究时间”,“实现主体性、对话性的深度学习”,推进全球化教育和科学教育。在进一步推进、发展措施的同时,为了对应多样化的学生及不断提高的特别教育支援需求,需要更加充实咨询和支援体制。并且,对于初高一贯教育校,需要对南高中的措施进行验证等,充实和发展教育内容。

主要指标

指标	最近的现状值 (2021年度)	目标值 (2025年度)
回答在“综合性探究时间”能够主体性地进行思考、行动、解决课题的高中生的比例	81%	95%

主要措施

1. 推进发挥各校特色的高中教育

- 举办关于课题探究型学习的高中生成果发表活动以及教职员研修。
- 推进全球化教育、科学教育。
- 推进培养担任实现SDGs重任的人才(ESD)。(ESD推进校: 东高中)
- 开设教员培养讲座。(樱丘高中)

2. 对多样化的高中生提供支援

- 在市立高中实施“通班指导”(自校通班、他校通班及巡回指导)

政策 6 推进小学初中一贯教育及幼儿园、保育园、小学合作

目标·方向性

在充实小初9年教育的同时,推进幼儿园、保育园、小学联动,力图实现从幼儿园、保育园教育顺畅接续至小学教育。

现状和课题

在义务教育学校及并设型小学、初中,需要着手开展利用制度特例的具有特色的措施,进一步推进充实小学初中一贯教育。关于幼儿园、保育园、小学联动,要求就“到幼儿期结束为止希望培养成的姿态”形成共识,使儿童的成长和学习得以连续。

主要措施

1. 充实小学初中一贯教育

- 推进在义务教育学校及并设型小学、初中,导入独自の学科。

2. 充实带动“架桥期”的成长和学习的幼儿园、保育园、小学的联动和衔接。

- 推进幼儿园、保育园、小学期之间对于“到幼儿期结束为止希望培养成的姿态”形成理解和共识。



政策 1

推进充实英语教育及国际理解教育

目标·方向性

为了培养能够活跃于全球化社会,与他人进行协作、共生的人才,推进开展英语教育及国际理解教育。

现状和课题

向全部小学派遣以英语为母语的作为外籍讲师的AET,以及在全部初中、高中配置AET,开设由外国出身的讲师以英语介绍出身国家和地区的文化等的国际理解教室等,致力于开展英语教育及国际理解教育。在继续培养以英语进行沟通的能力的同时,还需要培养接触不同文化,审视本国文化的态度。

主要指标

指标	最近的现状值 (2021年度)	目标值 (2025年度)
希望积极以英语进行沟通的中小学生的比例	小6 73.9% 中3 66.5%	小6 80% 中3 70%
初中毕业阶段达到相当于实用英语技能检定3级以上水平的比例	54.9%	60%

主要措施

1. 培养利用英语进行沟通的能力

- 向全部小学派遣AET,在全部初中、高中配置AET,扩充小学英语专科教员。
- 灵活利用横滨回合制*,完善和利用教材数字平台
※全年多次反复使用教科书等,力争实现符合每一个人的外语表达的指导方法。

2. 推进国际理解教育

- 实施国际理解教室及横滨儿童国际和平项目等。

政策 2

推进培养创造可持续发展社会的人才

目标·方向性

为了培养创造可持续发展社会的人才,一体性地推进培养承担实现SDGs重任的人才和职业生涯教育。

现状和课题

在部分年级等开展培养承担SDGs重任的人才(ESD)的学校正在增加,但学校整体进行推进更为重要。并且,为使中小学生能够形成主体性的姿态,需要进一步推进与企业等展开协同合作,以解决社会课题的学校措施“横滨儿童未来企业项目”等“创造自身(职业生涯)的教育”。

主要指标

指标	最近的现状值 (2021年度)	目标值 (2025年度)
认为通过自身及伙伴们的力量,能够解决通过学习发现的地区及社会课题的中小学生的比例	小4~6 平均 69.3% 中1~3 平均 62.1% (2022年度)	小4~6 平均 72% 中1~3 平均 65%

主要措施

1. 推进培养承担实现SDGs重任的人才(ESD)

- 推进以“横滨市ESD推进协会”*为中心展开合作。
- 充实培养承担实现SDGs重任的人才(ESD)。
※为了使市立学校能够扩展基于ESD理念的教育,而由多种多样的组织参与、合作的共同体。

2. 充实创造自我(职业生涯)教育实践项目

- 扩充实施“横滨儿童未来企业项目”*措施的学校。
- 扩充推进“创造自我(职业生涯)教育”的学校。
※与企业等展开协同合作,解决社会课题的学校措施。



政策 1 推进以尊重人权的精神为基础的教育活动

目标·方向性

在创造每一个人都能够感到安心的学校风气的同时，培养既重视自身，也关爱他人，心灵丰富的儿童。

现状和课题

人与人之间的关系变得淡薄，儿童的背景变得趋于复杂化、多样化等，人权课题被指出趋于表面化等情况下，需要培养既重视自身，也关爱和尊重他人的心灵，以及创造对此予以支持的风气。因此，需要利用能够掌握儿童心情变化的Y-P环境影响评估，充实道德教育，创造能够磨练儿童感性的接触真实事物的机会。

主要指标

指标	最近现状值 (2021年度)	目标值 (2025年度)
自尊感情及共鸣、照顾等的合计值的班级平均上升的比例*	小3~6 48.1%	小3~6 60%

*通过每年2次以上实施横滨市开发的，用于掌握集团及个人的社会技能培养状况的分析工具“Y-P环境影响评估”，分析自尊感情及对伙伴的共鸣、照顾等感情的变化。

主要措施

1. 推进利用“儿童的社会技能横滨项目”

- 扩充每年2次以上实施利用Y-P环境影响评估的学校。
- 培养指导“儿童的社会技能横滨项目”的人员。

2. 创造接触“真实事物”的机会

- 推进观赏歌剧和芭蕾等，让中小学生体验舞台艺术的机会等。
- 推进邀请奥运会选手、残运会选手等顶尖运动员的事业。

政策 2 创建能够安心学习的学校

目标·方向性

在推进提高教职员工的意识的同时，力图充实能够有组织地对应各种课题的中小學生支援体制。

现状和课题

2021年度确认的欺负行为的件数达7,556件呈现增加趋势。本市根据对于确认件数较多的学校，积极确认欺负行为，站在力争解决欺负行为的起跑线上的行动，给予肯定性评价的国家的见解，在努力提高确认件数的同时，致力于尽早发现欺侮行为。需要继续在与专家及相关机构展开合作的同时，谋求尽早解决问题。

主要指标

指标	最近现状值 (2021年度)	目标值 (2025年度)
自尊感情及共鸣、照顾等的合计值的班级平均上升的比例* 【再次记载 措施3政策1】	小3~6 48.1%	小3~6 60%

主要措施

1. 创建能够安心参与的集团

- 实施针对教职员工的各种人权研修。
- 通过“横滨儿童会议”推进学校和家长与地区的合作。

2. 强化有组织地对应儿童面临的课题，以及防患于未然

- 伴随配置小学生支援、中学生指导专任教谕，扩充后补充非常勤讲师的常勤化。
- 扩充配置学校生活顾问及学校社会工作者。



政策 1 推进在整个生涯保健活动,以及初中供餐

目标·方向性

在致力于创造中小学生的健康的同时,根据学校供餐法的宗旨,确保能够向所有中学生提供能够满意的供餐的体制。

现状和课题

本市中小学生的体力因为新型冠状病毒疫情的影响而进一步降低,中小学生在整个生涯当中主体性地保持、增进健康变得尤为重要。并且,从2021年4月开始,提供选择制初中供餐(外卖型),但供给体制存在课题。需要探讨如何确保日本最大的供给体制,对约83,000名初中生和教职员工供餐。

主要指标

指标	最近现状值 (2021年度)	目标值 (2025年度)
初中供餐的供给体制	最大40% (2022年度)	完成确保能够向全员供给的体制
不论体力和技能的程度,不论性别及是否有残障等,希望与各种各样的人们享受运动、体育乐趣的中小学生的比例	85% (2022年度)	88%

主要措施

1. 推进实现所有初中生都能够满意的初中供餐及食育

- 以利于初中学校供餐为原则,准备通过外卖方式确保供给体制,以及提供学生能够满意的供餐
- 扩充拥有食育推进网络的小学初中部分。

2. 实现保持增进健康及丰富的体育生活

- 制定和推进在小初中培养健康的身体的计划。

3. 实现可持续发展的课外活动

- 推进“横滨市立学校课外活动指针”。
- 配置课外活动指导员及课外活动协调员*。

※提供有助于中学生及顾问教职员工等,制定能够在短时间内高效开展活动的计划等的指导和建议。

4. 支援牙科保健教育

- 推进与学校牙科医生等合作开展牙科保健教育。

5. 推进健康教育

- 充实与包括感染症及游戏障碍在内的依赖症等现代健康课题相关的健康教育。



政策 1

充实与多样的主体相连的教育

目标·方向性

创造儿童们与社会相连的机会。

现状和课题

需要通过与学校运营协议会一体性地推进地区学校协作活动,继续推进开展地区与学校的协同合作,确保上下学时的安全,充实防灾教育和福祉等活动。

主要指标

指标	近的现状值 (2021年度)	目标值 (2025年度)
回答通过与家长及地区的人们进行协作,对于提高学校的教育水准产生效果的学校的比例	小 93.7% 中 87.3%	小 95% 中 95%

主要措施

1. 推进与地区的协同合作

- 实施针对学校运营协议会委员的研修,开展运营支援,培养学校、地区协调员。
- 实施上下学道路交通安全对策,以及上下学时守护活动。
- 推进与家庭及地区合作开展防灾教育,以及采取防灾对策。
- 鼓励开展访问福祉设施等进行交流,以及手语和轮椅体验等地区及社会参与活动。

政策 2

通过与福祉、医疗等机构展开合作以充实支援

目标·方向性

强化与福祉、医疗等机构展开合作,对儿童给予支援。

现状和课题

对应围绕儿童的复杂、多样的课题,创造中小学生放学后居留的场所,对医疗护理儿童给予支援等,为了贴近每一个人,需要强化与相关机构展开合作。

主要措施

1. 强化与福祉、医疗等机构展开合作

- 强化与学校社会工作者和学校生活顾问、专家及相关机构展开合作。
- 强化与放学后孩童俱乐部、放学后儿童俱乐部展开合作。
- 促进由横滨型医疗护理儿童及人员等协调员提供支援。

政策 3

推进家庭教育支援

目标·方向性

致力于充实家庭教育支援。

现状和课题

与地区的关联变得淡薄等,支撑家庭教育的环境正在发生大幅变化,需要提供学习家庭教育的机会,支援家长相互之间以及与地区开展交流等,进一步充实支援。

主要措施

1. 与相关机构、地区合作支援家庭教育

- 支援开展亲子体验活动及讲演会等。
- 举办针对养育需要特别支援和照顾的儿童的家教教室。
- 通过幼儿园、保育园、小学合作,实施学龄前儿童的家长访问学校等活动。
- 举办针对青春期的儿童及家长的保健讲座。



政策 1 针对教职员工的录用、培养、工作方式的一体性改革

目标·方向性

原则上最晚于19时之前下班,力争通过推进工作方式改革,确保学习时间,以及提高教职员工的资质和能力。

现状和课题

希望成为教员的人呈现逐年减少的趋势,而另一方面,需要确保具有较高意欲和能力的教员。此外,对经验尚浅的教职员工提供支援,为对应教育内容多样化而确保学习时间,这些成为课题。并且,虽然下班后在校等时间,一个月超过80小时的教职员工的比例在切实减少,但仍然出现一定数量的长时间工作的情况,工作方式改革处于尚未完成的状况。

主要指标

指标	近的现状值 (2021年度)	目标值 (2025年度)
资质、能力提高的教职员工的比例※1	92%	95%
连续2个月下班后在校等时间一个月超过80小时的教职员工人数※2	2,798人	0人(每年度)
19时之前下班的教职员工的比例	75.9%	90%

※1 教职员工以分析图表为基础,回答自身的资质、能力提高的人数的比例。

※2 以年度内符合一次以上的教职员工为统计对象。并且,达成本指标之时,探讨重新设定与规则规定的每月45小时相关的指标。

主要措施

1. 确保优秀的人才,以及培养录用前的教职员工

- 在录用方法上下工夫,以及充实宣传活动。
- 以希望成为教员的人员为对象,举办横滨教师塾。

2. 对不断学习的教职员工进行培养、支援

- 完善利用研修管理系统的培养制度、研修制度。
- 推进、充实利用ICT的多样化的研修方法。

3. 对团队体制的构筑及人员配置下工夫,并加以充实

- 通过团队对应,以强化组织力量。
- 扩充教职员工以外的专业职员等(ICT支援员等)的配置。

4. 学校业务的改善和优化

- 推进学校业务的细致调查、业务外包。
- 推进利用ICT等,使教职员工实现灵活而高效的工作方式。
- 推进课外活动改革(包括探讨配置课外活动指导员及下方至地区)。

5. 强化管理人员的管理能力,进行意识改革

- 利用各校的实际工作业绩统计结果,由学校教育事务所开展学校经营支援。
- 以新任第2年的校长为对象,实施工作方式研修等。



政策 1 有计划地对学校设施进行翻建

目标·方向性

推进有计划且高效地进行学校翻建。

现状和课题

学校设施的近4成建成后超过50年,不断老化。需要在考虑改善功能、学校统合、与其他设施复合化的同时,在考虑自然环境等的前提下进行翻建。

主要指标

指标	近的现状值 (2021年度)	目标值 (2025年度)
着手翻建施工学校数量	4校(累计)*	17校(累计)

※制定“关于横滨市立小学、初中设施翻建的基本方针”(2017年5月)以后的累计学校数量

主要措施

1. 推进有计划地对学校设施进行翻建

- 选定探讨进行翻建的对象学校,确定翻建基本构想,实施设计。
- 调整翻建基本方针。

2. 在考虑自然环境的前提下完善学校设施

- 以翻建等为契机,在内装等利用木材,以及设置太阳能发电设备等。

政策 2 确保安全、安心的设施环境

目标·方向性

完善安全、安心,任何人都易于使用的教育环境。

现状和课题

在推进学校设施老化对策及防灾对策等的同时,设置空调、厕所设置坐便器、设置电梯等,需要推进完善任何人都易于使用的设施环境。

主要措施

1. 确保中小学生在学校设施内的安全

- 改造外墙、窗框等非结构部件,确保学校区域内的崖地的安全,对水泥预制板墙采取安全对策等。

2. 完善任何人都易于使用的设施环境

- 更新空调设备,将厕所改造为坐便器,新设置电梯等,设置太阳能发电设备等。

政策 3 优化学校规模及通学区域

目标·方向性

推进优化学校规模,重新调整通学区域。

现状和课题

关于根据地区的状况,使学校规模实现优化,重新调整通学区域的事宜,需要在获得家长及地区居民的理解及合作的前提下进行推进。

主要措施

1. 优化学校规模及通学区域

- 开设(统合)上白根北初中,优化阿久和小学·泉野小学、日限山小学·南舞冈小学、东户冢小学、斋藤分小学的学校规模等。



政策 1

推进终身学习

目标·方向性

推进扩大市民终身学习、社会参与的基础。

现状和课题

在人生100年时代,终身学习的重要性日益提高。并且,为了扩大社会参与的基础,需要培养能够创造学习活动契机的人才。

主要措施

1.推进终身学习

- 支援培养促进市民参与社会的协调员人才。
- 实施体验型社会教育项目“儿童冒险学院”。

政策 2

构筑新的图书馆形象及推进读书活动

目标·方向性

市立图书馆除了作为知识基地的功能之外,还在探讨为了使居民能够度过舒适时光而重新改造,推进读书活动。

现状和课题

全部18座市立图书馆之中,已有6座建成后超过40年,需要在有计划地进行修缮和翻建的同时,探讨为了提高城市的魅力而对图书馆进行重新改造。并且,需要扩充创造市民读书机会、在地区和学校推进读书活动的措施。

主要指标

指标	近的现状值 (2021年度)	目标值 (2025年度)
图书馆的借阅册数*	1,160万册/年	1,200万册/年
探讨重新改造市立图书馆的方法	-	制定愿景(2023年度)

*包括市立图书馆的借阅(包括电子书籍的借阅),以及通过光域相互利用,在其他城市向横滨市民进行借贷。

主要措施

1.构筑新的图书馆形象,充实图书馆服务

- 调查、探讨重新改造的方法,制定愿景,以及充实藏书和电子书籍等。

2.推进读书活动

- 支援志愿者活动、创出全市性的读书机会、充实学校图书管理员及图书管理教谕的研修。

政策 3

充实就横滨的历史进行学习的场所。

目标·方向性

谋求充实文化遗产的保存和·利用,充实历史文化学习。

现状和课题

市内多种多样的文化遗产,对于了解横滨的历史,发挥着重要的作用,需要通过各种各样的利用,提高地区的魅力,推动地区活性化,并让下一代继承。

主要措施

1.推进对市内留存的文化遗产加以保存、利用及理解

- 制定“横滨市文化遗产保存利用地区计划”,调查无形民俗文化遗产,对历史遗迹等采取安全对策。

2.创出接触与学习横滨历史文化的机会

- 由博物馆研究员等进行上门授课,利用文化遗产制成授课内容视频等。



第4期

2023年2月发行

横滨市教育振兴基本计划

概要版

横滨市教育委员会事務局教育政策推进课

邮编 231-0005横滨市中区本町6-50-10 | 045-671-3243 | FAX 045-663-3118 |

网站

検索