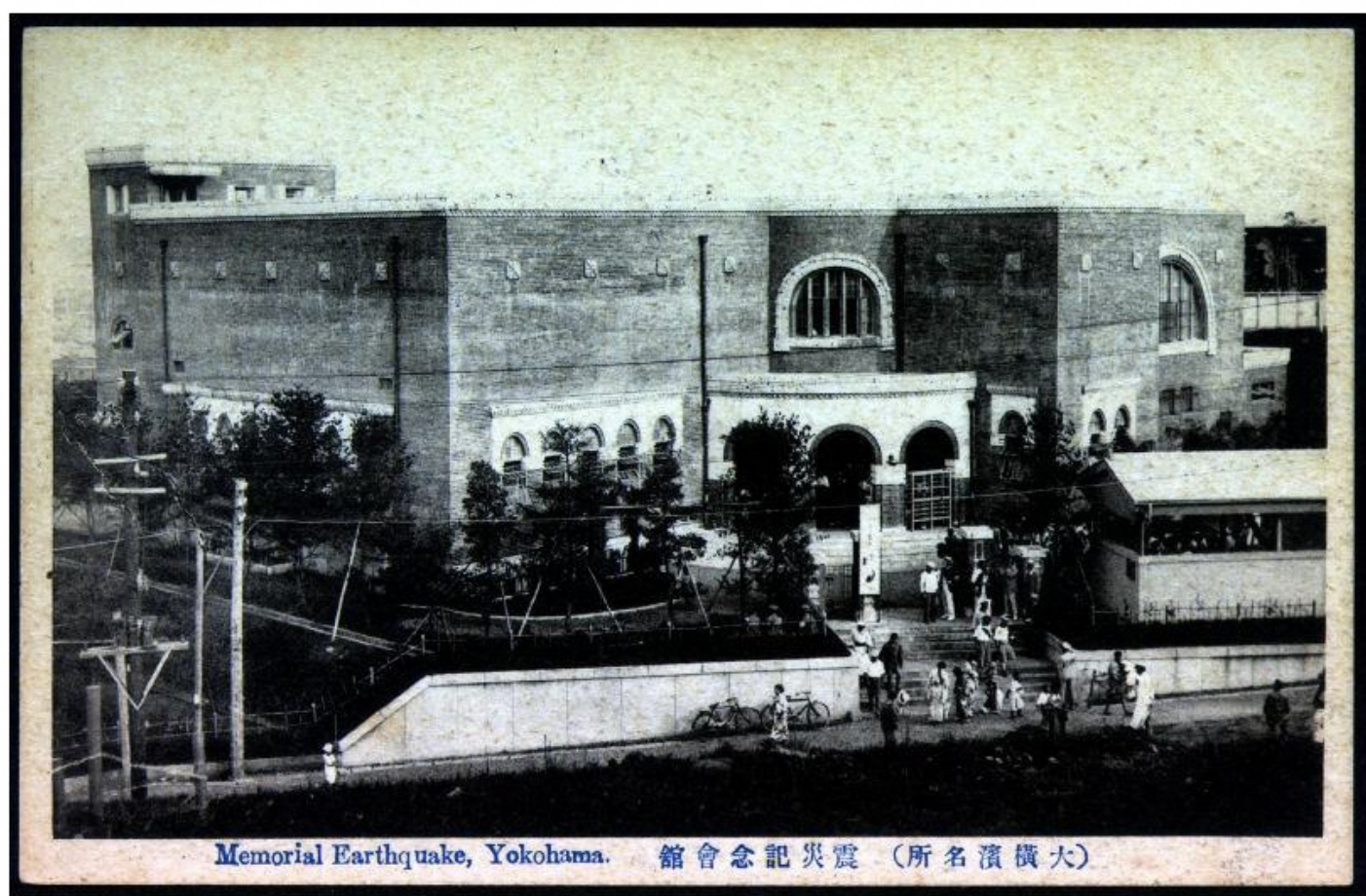


横浜市図書館 2013

(横浜市立図書館年報)



SIOS Technology, Inc. WebReportCafe Ver.8.0_000 Developer Edition

【震災記念會館 Memorial Earthquake, Yokohama.】

横浜市立図書館

平成 24 年度 横浜市立図書館年報

目 次

1	沿革	P. 2	
2	機構・人員	P. 5	
3	図書館一覧	P. 6	
4	平成 24 年度図書館資料統計	P. 8	
(1)	蔵書数	P. 8	
ア	図書資料	イ 新聞・雑誌	ウ 参考資料
エ	CD-ROM	オ マイクロフィルム・マイクロフィッシュ	
カ	個人貸出用図書[分野別所蔵数]		
(2)	年間受入冊数	P. 12	
ア	図書資料[個人貸出・閲覧用]	イ 図書資料[団体貸出用]	
(3)	年間除籍冊数	P. 13	
ア	図書資料[個人貸出・閲覧用]	イ 図書資料[団体貸出用]	
(4)	再活用図書	P. 13	
5	平成 24 年度利用統計	P. 14	
(1)	個人貸出	P. 14	
ア	登録者数	イ 貸出冊数	
ウ	一日平均利用状況		
(2)	予約受付冊数	P. 16	
ア	予約受付冊数[館別]	イ 予約受付方法別	
(3)	レファレンス件数	P. 17	
(4)	市外図書館との相互貸借冊数	P. 17	
(5)	障害者支援事業	P. 18	
ア	登録者数	イ 貸出数	ウ 録音資料蔵書数
エ	点字資料等蔵書数	オ 対面朗読	カ 音訳者登録者数
(6)	音楽映像ライブラリー	P. 19	
ア	資料点数	イ 年間受入数	ウ 年間除籍数
エ	利用点数	オ ブース利用回数	
(7)	移動図書館	P. 20	
	移動図書館車の駐車場と利用状況		
(8)	団体貸出	P. 21	
ア	登録図書館別団体数	イ 利用状況	
(9)	グループ貸出	P. 21	
	グループ貸出の登録館と利用状況		
(10)	企画事業、その他の事業	P. 22	
ア	全館事業	イ 中央図書館の主な事業	ウ 地域図書館の主な事業
エ	おはなし会等事業	オ 検索機使い方相談・講座	カ 講師派遣
6	平成 24 年度図書館カレンダー	P. 29	
7	平成 24 年度 横浜市立図書館の目標と振り返り	P. 30	

8 平成 24 年度 事業のまとめ	P. 34
(1) 司書の専門性を発揮したサービスを進展させました	P. 34
ア 蔵書再構成5か年計画の実施	
イ 子どもの読書活動の支援	
ウ 市民の学習活動・課題解決の支援	
エ 地域情報の収集・提供の推進	
オ 地域と連携した読書推進活動の充実	
カ 多文化サービスの展開	
キ 市民協働の推進	
(2) 効率的で効果的な図書館の管理運営を推進します	P. 41
ア 地域図書館の管理運営手法の総合的検討	
イ 自主財源の確保及び経費の節減（広告事業）	
ウ 身近で便利な図書館サービスの充実について	
エ 利用者アンケートの実施	
オ 交通拠点での図書館サービス機能強化事業	
(3) 市民にとって利用しやすい快適な図書館づくりを進めます	P. 43
ア 利用者の要望の把握（広聴事業）	
イ 広報活動	
ウ 企画事業の実施	
(4) その他のトピックス ～図書館情報システムの更新～	P. 45
(5) 関連記事	P. 46
9 平成 25 年度 横浜市立図書館の予算と目標	P. 48
(1) 予算	P. 48
(2) 平成 25 年度 横浜市立図書館の目標	P. 49
10 これからの図書館を視野においた取組	P. 51
(1) 横浜市立図書館アクションプラン中間振り返り	P. 51
(2) 人材育成計画に基づいた研修の実施	P. 51
11 平成 25 年度図書館カレンダー	P. 52
12 横浜市立図書館条例・規則	P. 53
13 他都市との比較	P. 64

表紙図版【絵葉書(大横濱名所) 震災記念會館 Memorial Earthquake, Yokohama.】

今から 90 年前の 1923(大正 12)年9月1日、関東地方南部に大地震が発生し、首都東京をはじめ、横浜も壊滅的な被害を受けました。関東大震災です。この地震の体験と教訓を後世に伝えるため、震災記念館ができました。

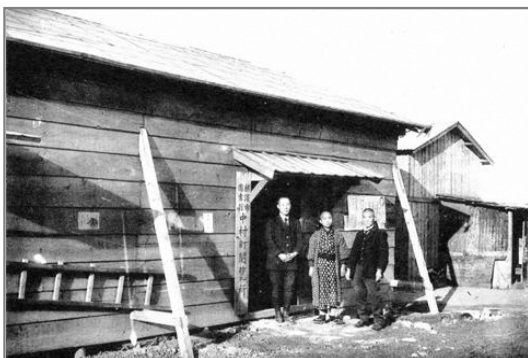
当時、市の教育課長だった中川直亮の発案によるもので、様々な記念品が集められました。記念館は最初、震災により校舎を焼失した横浜小学校(中区北仲通6。現在の UR 都市機構海岸通団地の周辺)の運動場に震災一周年の 1924(大正 13)年9月1日に開館しました。しかし翌年には、本町小学校予定地の花咲町瓦斯局跡に移転し、更に 1928(昭和3)年には中央図書館の前身である横浜市図書館の隣接地(現在の図書館横の駐車場周辺)に独立した建物として建設されました。記念館には、震災関係の資料だけではなく、震災前の横浜の発展に関する資料も展示されていました。

記念館は 1942(昭和 17)年には市民博物館に改装され、1944(昭和 19)年には空襲の激化のため事実上の閉館となりました。その後は様々な機関が入居し、1964(昭和 39)年には結婚式場の老松会館に生まれ変わりました。そして老松会館は中央図書館の建設に伴って、1990(平成2)年に取り壊されることになりました。震災記念館にあった資料の一部は中央図書館に引き継がれています。

1 沿革

年	月	事項
大正 8 (1919)	12	開港60年・自治制30周年記念事業として図書館の建設を計画。
10 (1921)	6	横浜公園内の建設事務所内仮閲覧所で図書の閲覧開始(横浜市図書館の開業)。
12 (1923)	9	関東大震災により建物と蔵書を焼失。
	12	中村町のバラックに仮閲覧所を設置し、閲覧開始。
13 (1924)	3	横浜公園内に仮本館が竣工し、落成記念に震災展覧会を開催。
	4	閲覧業務を実施。
	9	館外貸出を実施。
昭和 2 (1927)	7	旧老松小学校跡に横浜市図書館竣工。
5 (1930)	1	『横浜市図書館報』創刊。
9 (1934)	11	巡回文庫開設(4隣保館に図書の一括貸出)。
12 (1937)	7	横浜市図書館を後援し各種文化事業を行う「横浜読書協会」を設立。
14 (1939)	4	町村合併により、都筑郡都岡村、田奈村、及び鎌倉郡瀬谷村の各図書館を廃止し本館閲覧所として設置。
19 (1944)	10	一般閲覧室を市会議場として使用。
20 (1945)	3	横浜連隊区司令部の接収により戸部小学校に移転。図書館の建物は、終戦後米軍に続いて市復興局が使用。
	9	戸部小学校から教育会館に移転。
22 (1947)	8	移転先より野毛に復帰。
	9	開架式で閲覧業務を再開。
25 (1950)	4	館外個人貸出開始。 図書館法公布で閲覧無料となる。
29 (1954)	10	団体貸出事業開始。 読書週間行事として1日図書館長(女優 岸恵子)実施。
32 (1957)	3	『郷土よこはま』創刊。
33 (1958)	8	巡回緑陰子供図書館を日吉の慶応大学構内等で実施。
34 (1959)	5	「サンディエゴ＝横浜友情文庫」を特設。
	7	貸出文庫用自動車購入。翌年1月から本格的に配本開始。

年	月	事項
昭和 35 (1960)	5	日吉閲覧所開設(44年9月団体貸出に移行)。
38 (1963)	1	新館増改築工事竣工。
44 (1969)	8	団体貸出用広報『ひろば』創刊。
45 (1970)	4	横浜市図書館報『こだま』創刊。
	8	移動図書館「はまかぜ1号・2号」による巡回貸出開始。
47 (1972)	10	『横浜市図書館行政の施策と展望(意見具申)』(横浜市社会教育委員会議)が出される。
48 (1973)	11	「横浜市総合計画1985」策定。方面別図書館建設の方針が出される。
49 (1974)	10	磯子図書館開館。市立図書館2館となる。
52 (1977)	4	山内図書館開館。市立図書館3館となる。
53 (1978)	11	戸塚図書館開館。市立図書館4館となる。 初めて貸出にコンピュータ方式を採用。
54 (1979)	5	戸塚図書館で視覚障害者サービス開始。
55 (1980)	1	鶴見図書館開館。市立図書館5館となる。
	5	金沢図書館開館。市立図書館6館となる。
	6	磯子図書館(フォトチャージング式(※1))、山内図書館(記名式トークン(※2))の貸出方法をコンピュータ方式に転換。
	7	『こだま』『ひろば』を統合し、図書館報『よこはま』創刊。
	8	港北図書館開館。市立図書館7館となる。
	9	中国・上海図書館との図書交換開始。
56 (1981)	1	中国・遼寧省図書館との図書交換開始。
	4	図書館間の連絡車が稼動。
	10	横浜市図書館創立60周年記念講演会・パネル展開催。
	12	「よこはま21世紀プラン」策定。1区1館建設及び中央図書館建設方針を確立。
57 (1982)	5	保土ヶ谷図書館開館。市立図書館8館となる。
58 (1983)	2	戸塚図書館で団体貸出開始。
59 (1984)	3	金沢図書館、港北図書館で団体貸出開始。
60 (1985)	1	瀬谷図書館開館。市立図書館9館となる。
	3	保土ヶ谷図書館で団体貸出開始。
	10	港北図書館で視覚障害者サービスを開始。



横浜市図書館中村町仮閲覧所(大正12年頃)
『横浜市図書館概要』(昭和2年)より



横浜市図書館閲覧室(昭和35年)
(広報課写真資料(横浜市史資料室提供))

年	月	事 項	年	月	事 項
昭和 61 (1986)	5	旭図書館開館。市立図書館10館となる。	平成 7 (1995)	4	都筑図書館開館。市立図書館17館となる。
	10	「横浜市中央図書館基本構想委員会」設置。		5	緑図書館開館。市立図書館18館となる。
62 (1987)	1	港南図書館開館。市立図書館11館となる。			1区1館の達成。
	4	地域図書館の火～木曜日の開館時間を午後7時までに延長(金曜日は以前から7時)。	8 (1996)	1	中央図書館で来館困難な障害者に対する配送貸出サービス開始。
	5	『横浜市中央図書館基本構想委員会報告書』提出される。		3	神奈川図書館で視覚障害者サービス開始。
	10	神奈川図書館開館。市立図書館12館となる。		5	中央図書館でCD-ROM検索サービス開始。
	11	各図書館報を統合して横浜市立図書館報『横浜』創刊。「文化の日」開館開始。	9 (1997)	3	磯子図書館、移転再整備工事着手。
	12	保土ヶ谷図書館、金沢図書館で視覚障害者サービスを開始。	10 (1998)	3	図書館ホームページを開設、インターネットによる蔵書検索サービス開始。
63 (1988)	1	山内図書館改修工事竣工、団体貸出開始。			旭図書館で視覚障害者サービス開始。
	3	横浜市図書館貴重資料展示会「100年前の横浜大探検」開催。	11 (1999)	3	鶴見図書館で視覚障害者サービス開始。
平成 元 (1989)	2	泉図書館開館。市立図書館13館となる。		5	「庁内情報拠点化事業」開始。
	3	栄図書館開館。市立図書館14館となる。	11	磯子図書館、磯子区総合庁舎に移転開館。「予約図書情報ダイヤル」サービス開始。	
		『横浜市中央図書館資料収集検討委員会報告書』が提出される。	12	磯子図書館で視覚障害者サービス開始。	
	5	中図書館開館。市立図書館15館となる。	12 (2000)	3	瀬谷図書館で視覚障害者サービス開始。
		「こどもの日」開館開始。		4	市立図書館全館で祝日等年間30日の開館日拡大。中央図書館の火～金曜日の開館時間を午後8時30分までに延長。
	11	「よこはま21世紀プラン」第3次実施計画策定により、中央図書館・分館を含めた図書サービスネットワーク確立の方針を打ち出す。	13 (2001)	12	市立図書館全館で月曜日開館開始。
2 (1990)	1	中央図書館建設のため横浜市図書館休館。	14 (2002)	12	「横浜市中期政策プラン」策定。地区センターとの連携、図書館情報システムの改善を計画。
	3	横浜市図書館仮設館開館。	15 (2003)	1	図書館情報システムを更新。
		山内図書館で視覚障害者サービスを開始。	16 (2004)	3	蔵書検索結果の資料詳細画面に、目次、要旨、内容紹介等の情報を追加。
	9	横浜市図書館を解体、中央図書館着工。		5	Eメールレファレンスサービス開始。
	10	泉図書館で視覚障害者サービス開始。	17 (2005)	1	登録更新手続きを開始。
3 (1991)	4	神奈川県図書館情報ネットワークシステム(KL-NET)に加入。		4	ホームページにバナー広告掲載開始。
		バンクーバー公共図書館との図書交換開始。			ホームページに「Yokohama's Memory《都市横浜の記憶》」を公開。
	10	中図書館で視覚障害者サービス開始。			地区センター等蔵書情報を公開。
4 (1992)	10	栄図書館で視覚障害者サービス開始。		5	「地区センター等ネットワーク試行調査事業」先行実施。
	12	南図書館開館。市立図書館16館となる。		9	貸出レシートに広告掲載開始。
5 (1993)	10	横浜市図書館仮設館の個人貸出・閲覧業務を停止。	10	インターネットでの予約・貸出延長サービス開始。	
6 (1994)	1	各図書館で「横浜市立図書館情報システム」による窓口業務開始。		12	「地区センター等ネットワーク試行調査事業」開始。(二俣川、東戸塚両行政サービスコーナーでの貸出・返却サービス、東急田園都市線3駅への返却ポスト設置)
	2	中央図書館一部開館。	18 (2006)	2	中央図書館でインターネット閲覧サービス開始。
	4	中央図書館全面開館。図書館情報システム全面稼働。		10	「横浜市立図書館のあり方懇談会」開設。
	12	南図書館で視覚障害者サービス開始。			
		「ゆめはま2010プラン」基本計画策定。			
		1区1館達成後、図書館8館の新設と地区センター等とのネットワーク整備を計画。			

【参考:『最新図書館用語大辞典』(図書館用語辞典編集委員会/編 柏書房 2004)】

※1 フォトチャージング方式:16ミリまたは8ミリのフォトレコーダーによって貸出記録をフィルム撮影して保管する図書貸出方式。

※2 トークン式:登録者に貸出券と貸出冊数分のトークン(プラスチック製の札)を渡し、利用者が本を借りるときは、貸出券を見せて、図書貸出冊数分のトークンを渡し、図書に貼ってある日限票に返却予定日を押してもらい、図書を返すときは、返した図書と同じ枚数のトークンを受け取る方式。

年	月	事 項	年	月	事 項
平成 18 (2006)	12	「横浜市中期計画(横浜リバイバルプランⅡ)」策定。「市立図書館のあり方検討」を計画。中央図書館「医療情報コーナー」開設。戸塚図書館再整備工事着手。	平成 23 (2011)	1	「横浜国立図書館アクションプラン」を策定。「横浜市教育振興基本計画」策定。図書館サービスの充実、交通の拠点となる鉄道駅での図書取次サービスなど、市民に身近で便利な図書館サービスの一層の充実についての検討を計画。
19 (2007)	1	地域図書館5館※3でインターネット閲覧サービス開始。		3	「蔵書再構成5か年計画」を策定。「横浜国立図書館児童サービス5か年計画」策定。
	2	全館に「初めて出会う絵本コーナー」開設。中央図書館「外国語本コーナー」開設。		4	都筑図書館、戸塚図書館等司書補助業務委託導入。行政サービスコーナーでの図書取次サービスをオンライン化。簡易版蔵書検索システム開始。横浜国立図書館メールマガジンの配信を開始。
	3	中央図書館「ビジネス資料コーナー」改装。		6	横浜国立図書館創立90周年。記念事業開催。
	7	戸塚図書館再整備工事完了。		7	節電のため9月まで、中央図書館を除く地域図書館で、週1日輪番による休館を実施。
	8	「横浜国立図書館のあり方懇談会報告書」の提出を受ける。	24 (2012)	1	地域情報発信のための基盤整備モデル事業実施。
	10	全館で「ティーンズ・サービス」開始。「地区センター等ネットワーク試行調査事業」拡充。(青葉区内地区センター等6施設での貸出・返却開始)		8	サイエンスカフェの名称を「ヨコハマライブラリーカフェ」に変更。
20 (2008)	1	中央図書館「音楽映像ライブラリー」改装。横浜国立図書館情報紙「@Lib」創刊。		12	「蔵書再構成5か年計画」の振り返りを実施。
	4	中央図書館「PCリサーチコーナー」改装。	25 (2013)	1	図書館情報システムを更新。
	6	16館※4に液晶モニター付きAEDスタンド設置。		3	市立図書館ホームページに「ボランティア活動お役立ち情報」サイト開設。
	12	中央図書館「法情報コーナー」開設。			
21 (2009)	3	保土ヶ谷図書館耐震補強等工事完了。図書館ホームページリニューアル。全地域図書館にインターネット閲覧サービス拡大。			
	4	横浜開港150周年事業を開催。(～12月)			
	10	開港150周年にあたって小学生から募集した「ヨコハマの子どもが選んだ150冊」を発表。			
22 (2010)	2	文部科学省による図書館プロジェクト「図書館海援隊」(課題解決支援サービスに取り組む図書館で構成)に参加。			
	3	金沢図書館耐震補強等工事完了。			
	4	山内図書館で指定管理者による運営を開始、あわせて平日火～金曜日の開館時間を午後8時30分まで延長。中央図書館司書補助業務委託、及び書誌作成業務委託導入。			
	7	国民読書年事業として「ヨコハマ、本の虫宣言～2010年は国民読書年」を開催。			
	9	「横浜国立図書館司書人材育成計画」策定。			
	12	山内図書館で有料宅配サービスの試行開始。			

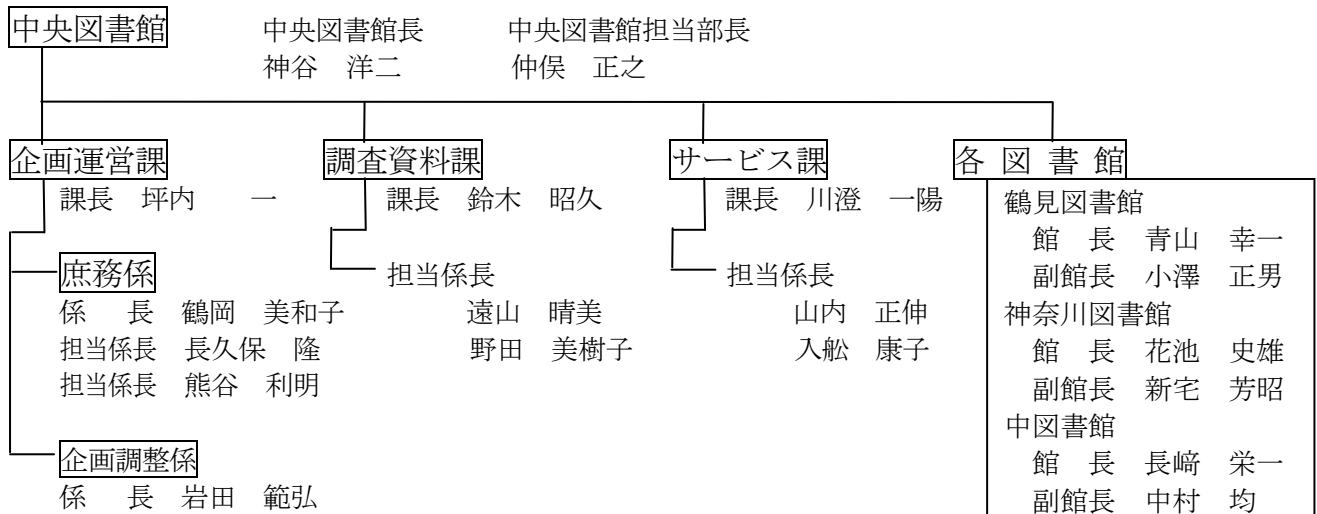
※3 地域図書館5館:旭・金沢・緑・都筑・栄図書館
 ※4 16館:全18館のうち、金沢・都筑図書館を除く16館



現在の横浜中央図書館

2 機構・人員 (平成25年7月1日現在)

(1) 機構



(2) 人員

	中央図書館長	中央図書館担当部長	課長・各図書館長	副図書館長	係長	職員		嘱託
						事務	司書	
中央図書館	1	1						
企画運営課			1		4	7	9	
調査資料課			1		2	1	35	
サービス課			1		2	※1 3	25	
鶴見図書館			1	1		1	6	2
神奈川図書館			1	1		1	6	2
中図書館			1	1		1	6	2
南図書館			1			1	6	2
港南図書館			1	1		1	6	2
保土ヶ谷図書館			1	1		1	※1 9	3
旭図書館			1	1		1	6	2
磯子図書館			1	1		1	7	2
金沢図書館			1			1	8	3
港北図書館			1			1	10	3
緑図書館			1			1	7	2
山内図書館			指定管理に移行(H22.4.1～)					
都筑図書館			1			1	9	
戸塚図書館			1			1	7	
栄図書館			1			1	6	2
泉図書館			1	1		1	6	2
瀬谷図書館			1	1		1	6	2
合計	1	1	19	9	8	※1 27	※1 180	31
						小計(嘱託除く)	※1 245	
						総計	※1 276	

※1:再任用職員を含む

3 図書館一覧 [統計数値は、平成25年3月31日現在または平成24年度年間の数値]

館名 (設置日)	所在地	上段:電話番号 下段:FAX番号	建物構造	延床面積 m ²	閲覧席		
					総数 席	児童席数 (内数) 席	持込パソコン使用 可能席数(内数) 席
中央 H6(1994).2.22	〒220-0032 西区老松町 1	(262)0050 (262)0052	鉄骨鉄筋コンクリート造 地下3階地上5階	21,834.36	741	32	191
鶴見 S55(1980).1.10	〒230-0051 鶴見区鶴見中央 2-10-7	(502)4416 (504)6635	鉄筋コンクリート造 地下1階地上3階 (図書館部分2・3階、地下)	1,510.45	25	10	0
神奈川 S62(1987).10.2 ↓	〒221-0063 神奈川区立町 20-1	(434)4339 (434)5168	鉄筋コンクリート造 地下1階地上2階 (図書館部分1階)	1,502.32	48	18	2
中 H1(1989).5.21	〒231-0821 中区本牧原 16-1	(621)6621 (621)6444	鉄筋コンクリート造2階	1,506.48	39	15	0
南 H4(1992).12.2	〒232-0067 南区弘明寺町 265-1	(715)7200 (715)7271	鉄筋コンクリート造4階 (図書館部分2・3階)	1,790.34	46	16	6
港南 S62(1987).1.21	〒234-0056 港南区野庭町 125	(841)5577 (841)5725	鉄筋コンクリート造2階	1,503.36	38	14	0
保土ヶ谷 S57(1982).5.7	〒240-0006 保土ヶ谷区星川 1-2-1	(333)1336 (335)0421	鉄筋コンクリート造3階 (図書館部分2・3階)	2,477.02	88	16	8
旭 S61(1986).5.14	〒241-0005 旭区白根 4-6-2	(953)1166 (953)1179	鉄筋コンクリート造2階	1,507.80	41	14	2
磯子 S49(1974).10.6	〒235-0016 磯子区磯子 3-5-1	(753)2864 (750)2528	鉄骨鉄筋コンクリート造 地下3階地上7階 (図書館部分地下1階)	2,891.66	57	20	4
金沢 S55(1980).5.15	〒236-0021 金沢区泥亀 2-14-5	(784)5861 (781)2521	鉄筋コンクリート造 地下1階地上2階 (図書館部分1・2階)	2,116.26	51	12	13
港北 S55(1980).8.27	〒222-0011 港北区菊名 6-18-10	(421)1211 (431)5212	鉄筋コンクリート造3階 (図書館部分1・2階)	2,372.05	105	14	12
緑 H7(1995).5.9	〒226-0025 緑区十日市場町 825-1	(985)6331 (985)6333	鉄筋コンクリート造 地下1階地上3階 (図書館部分1階、地下)	1,987.38	40	20	20
山内 S52(1977).4.12	〒225-0011 青葉区あざみ野 2-3-2	(901)1225 (902)4492	鉄筋コンクリート造3階 (図書館部分2階)	2,147.22	90	32	13
都筑 H7(1995).4.25	〒224-0032 都筑区茅ヶ崎中央 32-1	(948)2424 (948)2432	鉄筋コンクリート造 地下1階地上6階 (図書館部分1階)	2,396.42	75	27	48
戸塚 S53(1978).11.1	〒244-0003 戸塚区戸塚町 127	(862)9411 (871)6695	鉄筋コンクリート造 地下1階地上3階 (図書館部分1・2階、地下)	3,386.00	73	24	49
栄 H1(1989).3.14	〒247-0014 栄区公田町 634-9	(891)2801 (891)2803	鉄筋コンクリート造2階	1,518.15	58	23	2
泉 H1(1989).2.22	〒245-0016 泉区和泉町 6207-5	(801)2251 (801)2256	鉄筋コンクリート造2階	1,520.31	35	14	1
瀬谷 S60(1985).1.17	〒246-0015 瀬谷区本郷 3-22-1	(301)7911 (302)3655	鉄筋コンクリート造2階 (一部中2階)	1,547.94	33	7	2
総計					1,683	328	373

インターネット閲覧サービス用パソコン	図書館資料		貸出利用者数(※2)	貸出冊数(※3)	入館者数	開館日数(※4)	併設施設 (身障者用駐車場は内数)	館名
	図書(※1)	定期刊行物						
7	1,636,233	1,759	389,771	1,063,254	1,178,987	336	公共駐車場:110台(有料)、身障者用2台	中央
2	100,977	83	123,549	353,294	280,716	336	鶴見保育園 駐車場:なし	鶴見
2	129,338	91	159,906	495,788	338,437	336	老人福祉センター「うらしま荘」 駐車場:施設全体で21台、身障者用1台	神奈川
2	113,724	115	96,645	273,540	297,130	336	本牧地区センター、知的障害者通所更生施設「オリブ工房」 駐車場:身障者用2台	中
2	118,754	136	141,894	383,201	343,292	336	弘明寺公園プール、自転車駐輪場 駐車場:身障者用1台	南
1	115,174	121	157,195	450,492	226,910	336	駐車場:身障者用1台	港南
2	189,454	96	170,605	472,068	378,155	336	保土ヶ谷公会堂 駐車場:施設全体で5台、身障者用1台	保土ヶ谷
2	125,709	109	139,892	431,710	278,792	336	公共駐車場:33台(有料)、身障者用2台	旭
2	148,407	155	193,375	564,752	429,326	335	磯子区役所、磯子公会堂 区庁舎駐車場:施設全体で137台(有料)、身障者用2台	磯子
2	170,865	190	202,712	569,540	507,798	336	金沢地区センター 駐車場:施設全体で16台、身障者用1台	金沢
2	195,124	109	233,779	661,112	475,259	336	菊名地区センター 駐車場:なし	港北
2	121,494	140	226,767	665,799	458,852	336	老人福祉センター「緑ほのぼの荘」、十日市場地域ケアプラザ 駐車場:施設全体で8台、身障者用1台	緑
2	199,211	124	263,551	719,596	560,787	336	山内地区センター 駐車場:施設全体で12台、身障者用1台	山内
2	155,833	193	389,546	1,117,613	843,385	335	都筑区役所、都筑公会堂 区庁舎駐車場:施設全体で134台(有料)、身障者用5台	都筑
2	185,312	94	256,584	651,262	682,827	336	戸塚地区センター、戸塚公会堂 駐車場:施設全体で34台、身障者用1台	戸塚
2	112,050	91	179,218	519,595	359,410	336	駐車場:15台、身障者用1台	栄
2	136,185	109	159,657	502,977	283,634	336	駐車場:5台、身障者用2台	泉
1	104,689	89	118,241	370,389	231,105	336	駐車場:8台、身障者用2台	瀬谷
39	4,058,533	3,804	3,602,887	10,265,982	8,154,802	総計		
移動図書館			40,452	152,475				
インターネット(平成25年1～3月)			73,603	161,588	※1 資料の付録の集計方法を変更したため、蔵書数に変動がある。			
行政サービスコーナー(※5)			115,255	200,124	※2 平成25年1～3月分の貸出延長及び館内閲覧利用者数を含む。			
地区センター等(青葉区)(※5)			60,736	110,857	※3 貸出延長による貸出冊数を含む。			
総計(図書取次サービス事業を含む)			3,892,933	10,891,026	※4 図書館情報システム移行に伴い、9月19日及び1月4日～1月10日を臨時休館。			
					※5 行政サービスコーナー、地区センター等(青葉区)図書取次サービス事業による貸出。			

4 平成24年度図書館資料統計

(1) 蔵書数

ア 図書資料 ※資料の付録の集計方法を変更したため、蔵書数に変動がある。

(冊)

区分	用途	平成24年度				平成23年度 総数	平成22年度 総数
		一般書	児童書	総数 ()内は書庫内資料で内数			
総数	個人貸出用	3,012,282	779,278	3,791,560	(1,378,420)	3,817,207	3,779,535
	団体貸出用	112,244	154,729	266,973	(266,973)	272,900	272,173
	計	3,124,526	934,007	4,058,533	(1,645,393)	4,090,107	4,051,708

《各館内訳》

中央	個人貸出用	館内用	1,382,640	111,071	1,493,711	(994,957)	1,486,207	1,462,058
		移動図書館	26,816	24,083	50,899	(50,899)	52,609	51,691
		小計	1,409,456	135,154	1,544,610	(1,045,856)	1,538,816	1,513,749
	団体貸出用	50,404	41,219	91,623	(91,623)	91,659	91,727	
	計	1,459,860	176,373	1,636,233	(1,137,479)	1,630,475	1,605,476	
鶴見		68,400	32,577	100,977	(8,299)	99,582	99,635	
神奈川		94,933	34,405	129,338	(26,099)	133,092	132,838	
中		79,477	34,247	113,724	(14,757)	117,007	116,604	
南		82,496	36,258	118,754	(15,307)	119,408	119,912	
港南		80,014	35,160	115,174	(12,188)	115,932	115,022	
保土ヶ谷	個人貸出用	110,175	39,866	150,041	(19,519)	152,410	149,238	
	団体貸出用	16,680	22,733	39,413	(39,413)	40,333	40,068	
	計	126,855	62,599	189,454	(58,932)	192,743	189,306	
旭		91,770	33,939	125,709	(20,392)	127,877	130,238	
磯子		105,243	43,164	148,407	(6,379)	150,149	147,026	
金沢	個人貸出用	115,516	33,106	148,622	(21,818)	149,071	145,083	
	団体貸出用	5,901	16,342	22,243	(22,243)	22,330	22,226	
	計	121,417	49,448	170,865	(44,061)	171,401	167,309	
港北	個人貸出用	111,364	40,054	151,418	(20,215)	152,331	152,680	
	団体貸出用	16,546	27,160	43,706	(43,706)	43,999	43,748	
	計	127,910	67,214	195,124	(63,921)	196,330	196,428	
緑		83,967	37,527	121,494	(9,323)	124,137	123,065	
山内	個人貸出用	107,367	47,110	154,477	(21,249)	152,078	148,428	
	団体貸出用	10,650	34,084	44,734	(44,734)	44,720	44,310	
	計	118,017	81,194	199,211	(65,983)	196,798	192,738	
都筑		108,200	47,633	155,833	(25,201)	159,753	158,538	
戸塚	個人貸出用	124,478	35,580	160,058	(42,849)	161,848	162,495	
	団体貸出用	12,063	13,191	25,254	(25,254)	29,859	30,094	
	計	136,541	48,771	185,312	(68,103)	191,707	192,589	
栄		76,759	35,291	112,050	(16,922)	116,718	118,284	
泉		92,781	43,404	136,185	(32,568)	140,614	140,525	
瀬谷		69,886	34,803	104,689	(19,479)	106,384	106,175	

イ 新聞・雑誌

[下段()内は外国語の新聞・雑誌数で内数] (種・誌)

区分	新聞			雑誌		
	購入	寄贈	総数	購入	寄贈	総数
総数	261 (57)	176 (4)	437 (61)	2,133 (120)	1,234 (38)	3,367 (158)

《各館内訳》

中央	94 (30)	106 (4)	200 (34)	776 (93)	783 (15)	1,559 (108)
鶴見	9 (2)	4 (0)	13 (2)	58 (4)	12 (1)	70 (5)
神奈川	8 (1)	2 (0)	10 (1)	73 (0)	8 (0)	81 (0)
中	15 (8)	3 (0)	18 (8)	85 (12)	12 (4)	97 (16)
南	9 (3)	2 (0)	11 (3)	79 (0)	46 (1)	125 (1)
港南	9 (1)	13 (0)	22 (1)	92 (0)	7 (0)	99 (0)
保土ヶ谷	9 (1)	6 (0)	15 (1)	72 (1)	9 (0)	81 (1)
旭	8 (1)	2 (0)	10 (1)	88 (0)	11 (0)	99 (0)
磯子	11 (1)	7 (0)	18 (1)	92 (0)	45 (0)	137 (0)
金沢	9 (1)	1 (0)	10 (1)	75 (1)	105 (10)	180 (11)
港北	10 (1)	2 (0)	12 (1)	74 (1)	23 (2)	97 (3)
緑	9 (1)	12 (0)	21 (1)	80 (1)	39 (5)	119 (6)
山内	9 (1)	3 (0)	12 (1)	94 (1)	18 (0)	112 (1)
都筑	12 (1)	4 (0)	16 (1)	84 (1)	93 (0)	177 (1)
戸塚	9 (1)	6 (0)	15 (1)	75 (1)	4 (0)	79 (1)
栄	11 (1)	1 (0)	12 (1)	77 (1)	2 (0)	79 (1)
泉	10 (1)	2 (0)	12 (1)	87 (2)	10 (0)	97 (2)
瀬谷	10 (1)	0 (0)	10 (1)	72 (1)	7 (0)	79 (1)

オ マイクロフィルム・マイクロフィッシュ

区分	マイクロフィルム	マイクロフィッシュ
中央	24,307リール	5,407枚

ウ 参考資料

[冊数は、前頁アの内数] (冊)

区分	蔵書数		
	一般書	児童書	総数
総数	128,601	9,533	138,134

《各館内訳》

中央	57,639	719	58,358
鶴見	2,244	499	2,743
神奈川	3,526	391	3,917
中	2,364	461	2,825
南	3,174	447	3,621
港南	3,446	469	3,915
保土ヶ谷	6,568	588	7,156
旭	2,711	513	3,224
磯子	3,703	624	4,327
金沢	6,492	218	6,710
港北	6,884	513	7,397
緑	3,325	770	4,095
山内	6,016	633	6,649
都筑	4,005	777	4,782
戸塚	7,044	540	7,584
栄	3,285	428	3,713
泉	3,351	498	3,849
瀬谷	2,824	445	3,269

エ CD-ROM

(種)

総数	855
----	-----

《各館内訳》

中央	639
鶴見	8
神奈川	14
中	11
南	14
港南	12
保土ヶ谷	12
旭	7
磯子	19
金沢	19
港北	6
緑	3
山内	24
都筑	19
戸塚	26
栄	18
泉	4
瀬谷	0

カ 個人貸出用図書[分野別所蔵数][下段()内は外国語資料で内数]

区 分	一般書									
	総記	哲学	歴史	社会科学	自然科学	技術	産業	芸術	言語	
総 数	123,625 (4,772)	114,783 (2,107)	273,755 (7,402)	471,502 (9,149)	191,467 (4,260)	239,701 (3,766)	99,192 (1,472)	280,421 (4,798)	61,823 (2,873)	
中央	館内用	69,222 (4,025)	59,788 (1,807)	128,402 (6,196)	275,474 (7,996)	95,212 (3,762)	117,441 (2,455)	58,457 (1,298)	132,787 (3,864)	28,092 (2,203)
	移動図書館	306 (0)	438 (0)	1,404 (0)	2,146 (0)	1,450 (0)	4,160 (0)	800 (0)	2,420 (0)	252 (0)
	合 計	69,528 (4,025)	60,226 (1,807)	129,806 (6,196)	277,620 (7,996)	96,662 (3,762)	121,601 (2,455)	59,257 (1,298)	135,207 (3,864)	28,344 (2,203)
鶴 見	2,207 (17)	1,979 (25)	5,651 (83)	7,579 (89)	4,164 (42)	6,099 (118)	1,731 (11)	5,963 (34)	1,751 (39)	
神 奈 川	2,666 (81)	2,621 (18)	7,574 (95)	10,679 (60)	5,733 (32)	8,184 (38)	2,442 (13)	10,311 (73)	1,577 (18)	
中	3,003 (314)	3,129 (181)	7,299 (486)	9,732 (359)	4,713 (199)	6,194 (468)	2,242 (86)	7,666 (442)	2,314 (203)	
南	2,727 (3)	2,444 (2)	7,371 (63)	9,344 (59)	5,044 (34)	5,744 (79)	2,226 (7)	7,056 (39)	1,762 (36)	
港 南	2,753 (32)	2,668 (2)	6,597 (25)	8,966 (32)	4,585 (3)	5,817 (19)	1,947 (1)	7,628 (19)	1,435 (6)	
保土ヶ谷	4,593 (31)	3,983 (4)	10,638 (30)	13,935 (56)	6,671 (13)	7,183 (57)	2,861 (5)	9,565 (11)	2,224 (61)	
旭	2,641 (25)	4,211 (2)	8,496 (6)	11,345 (20)	5,866 (5)	6,214 (26)	2,026 (0)	7,590 (6)	1,889 (2)	
磯 子	3,168 (3)	3,110 (4)	9,408 (62)	12,161 (68)	6,302 (16)	8,599 (83)	2,874 (6)	9,641 (31)	2,199 (13)	
金 沢	4,874 (1)	4,945 (4)	12,450 (40)	14,158 (48)	7,069 (14)	7,632 (38)	2,532 (1)	8,064 (6)	2,414 (41)	
港 北	3,884 (66)	4,108 (1)	11,126 (28)	13,175 (39)	6,432 (3)	7,554 (8)	2,672 (1)	9,955 (52)	2,329 (45)	
緑	2,475 (31)	2,396 (3)	7,123 (36)	10,211 (23)	5,045 (9)	7,054 (60)	2,159 (7)	7,124 (11)	1,797 (12)	
山 内	3,945 (57)	3,378 (16)	9,898 (44)	14,278 (68)	5,847 (17)	7,418 (36)	2,607 (11)	9,382 (80)	2,196 (50)	
都 筑	3,352 (31)	2,992 (12)	8,043 (51)	14,747 (55)	6,017 (12)	8,505 (38)	2,501 (9)	10,996 (23)	2,359 (17)	
戸 塚	4,589 (12)	4,761 (3)	10,496 (34)	15,396 (40)	6,830 (9)	7,207 (22)	2,879 (1)	11,392 (8)	2,222 (39)	
栄	2,323 (1)	2,852 (1)	6,939 (18)	9,612 (11)	5,072 (2)	5,993 (6)	2,030 (2)	6,350 (3)	1,710 (11)	
泉	3,014 (13)	2,516 (8)	8,678 (78)	10,724 (99)	5,151 (74)	7,438 (193)	2,485 (8)	10,058 (74)	1,807 (23)	
瀬 谷	1,883 (29)	2,464 (14)	6,162 (27)	7,840 (27)	4,264 (14)	5,265 (22)	1,721 (5)	6,473 (22)	1,494 (54)	

※資料の付録の集計方法を変更したため、蔵書数に変動がある。

(冊)

一般書				児童書			総数	区 分	
文学	郷土資料	未区分	(小計)	図書	紙芝居	(小計)			
870,635 (24,368)	276,259 (2,098)	9,119 (212)	3,012,282 (67,277)	755,472 (17,782)	23,806 (0)	779,278 (17,782)	3,791,560 (85,059)	総 数	
265,711 (16,019)	145,405 (1,701)	6,649 (156)	1,382,640 (51,482)	109,690 (5,253)	1,381 (0)	111,071 (5,253)	1,493,711 (56,735)	館内用	中央
13,344 (0)	3 (0)	93 (0)	26,816 (0)	23,245 (0)	838 (0)	24,083 (0)	50,899 (0)	移動図書館	
279,055 (16,019)	145,408 (1,701)	6,742 (156)	1,409,456 (51,482)	132,935 (5,253)	2,219 (0)	135,154 (5,253)	1,544,610 (56,735)	合 計	
23,844 (752)	7,309 (7)	123 (0)	68,400 (1,217)	31,426 (715)	1,151 (0)	32,577 (715)	100,977 (1,932)	鶴 見	
35,965 (531)	7,044 (18)	137 (2)	94,933 (979)	33,016 (370)	1,389 (0)	34,405 (370)	129,338 (1,349)	神 奈 川	
28,111 (2,328)	4,936 (9)	138 (3)	79,477 (5,078)	33,176 (3,168)	1,071 (0)	34,247 (3,168)	113,724 (8,246)	中	
32,011 (809)	6,648 (35)	119 (1)	82,496 (1,167)	35,003 (629)	1,255 (0)	36,258 (629)	118,754 (1,796)	南	
30,566 (115)	6,936 (29)	116 (0)	80,014 (283)	33,838 (297)	1,322 (0)	35,160 (297)	115,174 (580)	港 南	
41,052 (375)	7,357 (20)	113 (1)	110,175 (664)	38,737 (539)	1,129 (0)	39,866 (539)	150,041 (1,203)	保土ヶ谷	
35,501 (168)	5,791 (28)	200 (1)	91,770 (289)	32,875 (341)	1,064 (0)	33,939 (341)	125,709 (630)	旭	
39,492 (448)	8,114 (2)	175 (0)	105,243 (736)	41,759 (479)	1,405 (0)	43,164 (479)	148,407 (1,215)	磯 子	
41,690 (236)	9,537 (17)	151 (3)	115,516 (449)	32,036 (606)	1,070 (0)	33,106 (606)	148,622 (1,055)	金 沢	
37,947 (256)	12,024 (53)	158 (26)	111,364 (578)	38,744 (1,048)	1,310 (0)	40,054 (1,048)	151,418 (1,626)	港 北	
32,129 (398)	6,331 (8)	123 (0)	83,967 (598)	36,252 (474)	1,275 (0)	37,527 (474)	121,494 (1,072)	緑	
40,198 (413)	8,050 (7)	170 (10)	107,367 (809)	45,926 (783)	1,184 (0)	47,110 (783)	154,477 (1,592)	山 内	
38,780 (373)	9,742 (26)	166 (6)	108,200 (653)	45,430 (1,030)	2,203 (0)	47,633 (1,030)	155,833 (1,683)	都 筑	
47,653 (216)	10,929 (68)	124 (2)	124,478 (454)	34,292 (473)	1,288 (0)	35,580 (473)	160,058 (927)	戸 塚	
26,777 (91)	6,989 (54)	112 (0)	76,759 (200)	33,914 (224)	1,377 (0)	35,291 (224)	112,050 (424)	栄	
32,407 (623)	8,364 (14)	139 (1)	92,781 (1,208)	42,327 (808)	1,077 (0)	43,404 (808)	136,185 (2,016)	泉	
27,457 (217)	4,750 (2)	113 (0)	69,886 (433)	33,786 (545)	1,017 (0)	34,803 (545)	104,689 (978)	瀬 谷	

(2) 年間受入冊数

ア 図書資料[個人貸出・閲覧用]

[下段()内は外国語資料で内数]

(冊)

区 分	購入			寄贈			編入・その他			総数	
	一般書	児童書	計	一般書	児童書	計	一般書	児童書	計		
総 数	73,000 (843)	23,938 (415)	96,938 (1,258)	43,357 (776)	5,101 (279)	48,458 (1,055)	2,053 (45)	469 (5)	2,522 (50)	147,918 (2,363)	
中央	館内用	18,578 (440)	2,174 (86)	20,752 (526)	7,851 (471)	289 (92)	8,140 (563)	846 (44)	34 (0)	880 (44)	29,772 (1,133)
	移動図書館	605 (0)	525 (0)	1,130 (0)	20 (0)	6 (0)	26 (0)	4 (0)	11 (0)	15 (0)	1,171 (0)
	合 計	19,183 (440)	2,699 (86)	21,882 (526)	7,871 (471)	295 (92)	8,166 (563)	850 (44)	45 (0)	895 (44)	30,943 (1,133)
鶴 見	2,999 (28)	1,175 (48)	4,174 (76)	1,321 (38)	170 (11)	1,491 (49)	31 (0)	11 (0)	42 (0)	5,707 (125)	
神 奈 川	2,757 (23)	1,330 (3)	4,087 (26)	1,471 (4)	228 (6)	1,699 (10)	59 (0)	17 (1)	76 (1)	5,862 (37)	
中	3,147 (58)	993 (55)	4,140 (113)	1,139 (127)	296 (37)	1,435 (164)	35 (0)	24 (0)	59 (0)	5,634 (277)	
南	3,000 (27)	1,029 (15)	4,029 (42)	1,345 (9)	89 (1)	1,434 (10)	69 (0)	14 (0)	83 (0)	5,546 (52)	
港 南	2,735 (0)	1,231 (20)	3,966 (20)	1,774 (3)	274 (1)	2,048 (4)	33 (0)	22 (0)	55 (0)	6,069 (24)	
保土ヶ谷	3,026 (17)	1,115 (14)	4,141 (31)	2,424 (27)	305 (32)	2,729 (59)	60 (0)	17 (1)	77 (1)	6,947 (91)	
旭	3,361 (31)	1,181 (0)	4,542 (31)	1,737 (8)	201 (1)	1,938 (9)	57 (0)	9 (0)	66 (0)	6,546 (40)	
磯 子	3,324 (30)	1,181 (12)	4,505 (42)	2,302 (4)	403 (5)	2,705 (9)	60 (0)	19 (2)	79 (2)	7,289 (53)	
金 沢	2,899 (7)	1,328 (37)	4,227 (44)	1,681 (8)	302 (33)	1,983 (41)	51 (0)	12 (0)	63 (0)	6,273 (85)	
港 北	3,403 (17)	1,248 (12)	4,651 (29)	5,090 (15)	290 (5)	5,380 (20)	96 (0)	17 (0)	113 (0)	10,144 (49)	
緑	3,303 (27)	1,269 (15)	4,572 (42)	2,554 (6)	209 (7)	2,763 (13)	91 (0)	15 (0)	106 (0)	7,441 (55)	
山 内	3,344 (22)	1,554 (12)	4,898 (34)	2,087 (28)	292 (1)	2,379 (29)	36 (0)	5 (0)	41 (0)	7,318 (63)	
都 筑	4,089 (44)	1,582 (11)	5,671 (55)	3,746 (9)	858 (17)	4,604 (26)	116 (1)	40 (0)	156 (1)	10,431 (82)	
戸 塚	2,822 (22)	1,095 (10)	3,917 (32)	2,704 (9)	303 (0)	3,007 (9)	92 (0)	162 (1)	254 (1)	7,178 (42)	
栄	3,352 (24)	1,086 (15)	4,438 (39)	1,487 (3)	153 (1)	1,640 (4)	41 (0)	9 (0)	50 (0)	6,128 (43)	
泉	3,236 (26)	1,487 (24)	4,723 (50)	1,709 (6)	236 (8)	1,945 (14)	52 (0)	11 (0)	63 (0)	6,731 (64)	
瀬 谷	3,020 (0)	1,355 (26)	4,375 (26)	915 (1)	197 (21)	1,112 (22)	224 (0)	20 (0)	244 (0)	5,731 (48)	

イ 図書資料[団体貸出用]

(冊)

区 分	購入			寄贈			編入・その他			総数
	一般書	児童書	計	一般書	児童書	計	一般書	児童書	計	
総数	60	205	265	731	184	915	403	198	601	1,781
中 央	0	52	52	21	10	31	1	0	1	84
保土ヶ谷	22	5	27	120	92	212	118	198	316	555
金 沢	19	11	30	4	1	5	37	0	37	72
港 北	0	58	58	85	42	127	48	0	48	233
山 内	0	25	25	0	2	2	98	0	98	125
戸 塚	19	54	73	501	37	538	101	0	101	712

(3) 年間除籍冊数 [下段()内は外国語資料で内数] (4) 再活用図書

ア 図書資料[個人貸出・閲覧用] (冊)

区 分	一般書	児童書	総 数
総 数	85,421 (437)	27,033 (137)	112,454 (574)
中 央	館 内 用	10,530 (167)	11,766 (180)
	移動図書館	381 (0)	1,252 (0)
	合 計	10,911 (167)	13,018 (180)
鶴 見	2,081 (4)	482 (1)	2,563 (5)
神 奈 川	5,461 (40)	1,091 (12)	6,552 (52)
中	3,646 (44)	1,701 (13)	5,347 (57)
南	2,240 (0)	1,041 (1)	3,281 (1)
港 南	3,449 (0)	1,438 (12)	4,887 (12)
保土ヶ谷	5,105 (44)	1,408 (0)	6,513 (44)
旭	3,124 (6)	2,266 (0)	5,390 (6)
磯 子	4,733 (12)	1,749 (3)	6,482 (15)
金 沢	2,497 (1)	1,328 (66)	3,825 (67)
港 北	6,877 (2)	591 (1)	7,468 (3)
緑	6,066 (83)	1,314 (4)	7,380 (87)
山 内	2,682 (4)	628 (0)	3,310 (4)
都 筑	7,864 (5)	2,777 (8)	10,641 (13)
戸 塚	4,385 (2)	2,041 (3)	6,426 (5)
栄	5,517 (7)	1,653 (0)	7,170 (7)
泉	4,610 (16)	2,255 (0)	6,865 (16)
瀬 谷	4,173 (0)	1,163 (0)	5,336 (0)

再活用冊数

8,173

※市立学校・市民利用施設等への図書再活用

イ 図書資料[団体貸出用] (冊)

区 分	一般書	児童書	総 数
総数	4,129	3,579	7,708
中 央	68	52	120
保土ヶ谷	407	1,068	1,475
金 沢	89	70	159
港 北	467	59	526
山 内	111	0	111
戸 塚	2,987	2,330	5,317

5 平成24年度利用統計

※ 貸出冊数は、貸出延長による貸出冊数を含む。

※ 平成24年12月までのインターネットによる貸出延長は、各図書館の貸出冊数に含む。

(1) 個人貸出

ア 登録者数〔()内は、新規登録者数で内数〕

(人)

イ 貸出冊数〔総数に図書取次サービス事業を含む〕(冊)

図書館	年度	平成24年度			平成23年度	平成22年度
		一般	児童	総数		
総数		798,021 (50,252)	171,575 (20,157)	969,596 (70,409)	961,039 (75,540)	978,419 (80,277)
中央	館内用	122,771 (8,938)	9,292 (1,269)	132,063 (10,207)	130,447 (10,965)	133,765 (11,840)
	移動図書館	8,578 (574)	3,313 (44)	11,891 (618)	12,059 (796)	12,568 (930)
	合計	131,349 (9,512)	12,605 (1,313)	143,954 (10,825)	142,506 (11,761)	146,333 (12,770)
鶴見		31,880 (2,385)	7,665 (1,127)	39,545 (3,512)	38,771 (3,699)	39,100 (3,550)
神奈川		27,718 (1,907)	5,922 (728)	33,640 (2,635)	33,057 (2,797)	33,345 (2,860)
中		21,120 (1,079)	5,702 (582)	26,822 (1,661)	26,889 (1,836)	27,537 (1,955)
南		30,160 (1,876)	6,069 (675)	36,229 (2,551)	35,976 (2,639)	36,725 (2,786)
港南		31,283 (1,493)	7,509 (767)	38,792 (2,260)	39,046 (2,420)	40,398 (2,603)
保土ヶ谷		44,204 (2,581)	8,605 (954)	52,809 (3,535)	52,762 (3,937)	54,176 (4,239)
旭		27,465 (1,629)	6,786 (851)	34,251 (2,480)	33,932 (2,689)	34,301 (2,749)
磯子		39,684 (2,273)	10,279 (1,043)	49,963 (3,316)	49,738 (3,549)	50,639 (3,940)
金沢		44,422 (2,633)	8,487 (1,117)	52,909 (3,750)	52,569 (4,027)	54,014 (4,958)
港北		51,125 (3,388)	9,804 (1,281)	60,929 (4,669)	60,155 (4,963)	61,072 (5,108)
緑		37,474 (2,449)	10,538 (1,253)	48,012 (3,702)	47,178 (4,108)	47,384 (4,321)
山内		72,222 (4,215)	14,599 (1,730)	86,821 (5,945)	86,139 (6,115)	88,489 (6,786)
都筑		67,092 (4,513)	21,859 (2,427)	88,951 (6,940)	87,762 (7,589)	87,148 (7,610)
戸塚		54,849 (3,783)	10,520 (1,405)	65,369 (5,188)	64,418 (5,520)	64,963 (5,715)
栄		33,146 (1,764)	7,561 (969)	40,707 (2,733)	40,436 (2,826)	41,320 (2,969)
泉		31,672 (1,536)	11,343 (1,223)	43,015 (2,759)	43,070 (3,063)	44,325 (3,152)
瀬谷		21,156 (1,236)	5,722 (712)	26,878 (1,948)	26,635 (2,002)	27,150 (2,206)

図書館	年度	平成24年度			平成23年度	平成22年度
		一般書	児童書	総数		
総数		7,655,669	3,235,357	10,891,026	11,366,869	11,751,625
中央	館内用	919,058	144,196	1,063,254	1,152,004	1,224,986
	移動図書館	84,560	67,915	152,475	158,916	163,880
	合計	1,003,618	212,111	1,215,729	1,310,920	1,388,866
鶴見		236,634	116,660	353,294	378,172	366,738
神奈川		333,318	162,470	495,788	516,167	520,060
中		167,664	105,876	273,540	292,852	297,239
南		279,227	103,974	383,201	405,762	426,216
港南		316,869	133,623	450,492	486,653	507,026
保土ヶ谷		324,557	147,511	472,068	506,667	532,182
旭		298,889	132,821	431,710	455,904	466,445
磯子		390,444	174,308	564,752	611,391	656,802
金沢		413,213	156,327	569,540	590,776	604,641
港北		448,466	212,646	661,112	677,616	691,146
緑		456,855	208,944	665,799	711,579	733,446
山内		483,674	235,922	719,596	754,159	787,102
都筑		701,159	416,454	1,117,613	1,189,230	1,241,407
戸塚		479,615	171,647	651,262	690,217	716,793
栄		349,221	170,374	519,595	558,379	582,722
泉		343,253	159,724	502,977	529,391	542,373
瀬谷		250,984	119,405	370,389	385,200	397,373

※ 「児童」は、0～15歳。

※ 平成17年1月から登録更新手続を実施。平成18年2月から未利用者管理情報の削除を開始。

※ 移動図書館の登録者数は、現在は巡回していない駐車場での登録数を含んでいるため、「5 平成24年度利用統計(7) 移動図書館」の駐車場別利用状況の合計とは一致しない。

* インターネットによる貸出延長

インターネット (平成25年1～3月)	128,523	33,065	161,588	—	—
------------------------	---------	--------	---------	---	---

* 図書取次サービス事業

行政サービス コーナー	159,732	40,392	200,124	204,903	189,938
地区センター (青葉区)	89,754	21,103	110,857	110,931	103,110

ウ ー 日 平 均 利 用 状 況 [移 動 図 書 館 を 除 く]

[全 館 平 均 は、イ ン ター ネット、行 政 サー ビ ス コー ナー、地 区 セ ン ター の 利 用 状 況 は 除 く]

※ 1 貸 出 利 用 者 数 は、平 成 25 年 1 ～ 3 月 分 の 貸 出 延 長 及 び 館 内 閲 覧 利 用 者 数 を 含 む。

※ 2 イ ン ター ネット で の 貸 出 と は「 貸 出 延 長 」を 指 す。

区分 図書館	入館者数 (人)	貸出 利用者数 (※1) (人)	貸出 冊数 (冊)	利用者一人 当たり貸出 冊数 (冊)	予約 冊数 (冊)
全館平均	1,348.8	595.9	1,698.0	2.67	322.3
中央	3,508.9	1,160.0	3,164.4	2.51	414.0
鶴見	835.5	367.7	1,051.5	2.69	231.4
神奈川	1,007.3	475.9	1,475.6	2.92	271.1
中	884.3	287.6	814.1	2.68	146.0
南	1,021.7	422.3	1,140.5	2.54	233.9
港南	675.3	467.8	1,340.8	2.72	245.8
保土ヶ谷	1,125.5	507.8	1,405.0	2.59	307.2
旭	829.7	416.3	1,284.9	2.92	219.6
磯子	1,281.6	577.2	1,685.8	2.73	292.7
金沢	1,511.3	603.3	1,695.1	2.62	337.2
港北	1,414.5	695.8	1,967.6	2.63	440.2
緑	1,365.6	674.9	1,981.5	2.78	353.8
山内	1,669.0	784.4	2,141.7	2.56	488.7
都筑	2,517.6	1,162.8	3,336.2	2.68	674.5
戸塚	2,032.2	763.6	1,938.3	2.39	425.6
栄	1,069.7	533.4	1,546.4	2.73	308.7
泉	844.1	475.2	1,497.0	2.97	235.4
瀬谷	687.8	351.9	1,102.3	2.95	176.1
インターネット(※2) (平成25年1～3月)	—	920.0	2,019.9	2.20	5,899.6
行政サービス コーナー	—	186.2	323.3	1.58	256.1
地区センター (青葉区)	—	25.6	46.7	1.66	36.4

(2) 予約受付冊数

※ 平成24年12月までのインターネット受付冊数は、各館の予約受付冊数に含む。

ア 予約受付冊数[館別]

(冊)

区分 図書館		平成24年度			平成23年度	平成22年度
		館内	インターネット (平成24年4~12月)	合計		
総数	図書館のみ	546,403	1,437,854	1,984,257	2,517,249	2,522,625
	インターネット、行政サービスコーナー、地区センターを含む	546,403	2,154,787	2,701,190	2,832,349	2,812,966
中央	館内用	52,794	86,321	139,115	170,759	177,798
	移動図書館	3,748	32,084	35,832	44,261	40,460
	計	56,542	118,405	174,947	215,020	218,258
鶴見		21,265	56,472	77,737	100,906	100,130
神奈川		23,892	67,197	91,089	115,204	110,173
中		12,426	36,623	49,049	64,166	63,132
南		23,125	55,456	78,581	99,085	100,228
港南		22,548	60,042	82,590	108,936	106,962
保土ヶ谷		27,861	75,371	103,232	132,819	134,280
旭		22,828	50,951	73,779	89,426	87,880
磯子		26,214	71,844	98,058	127,293	133,430
金沢		29,032	84,273	113,305	147,283	148,962
港北		34,623	113,279	147,902	185,745	182,736
緑		37,076	81,795	118,871	149,640	150,410
山内		44,332	119,869	164,201	206,625	209,207
都筑		52,360	173,603	225,963	290,144	292,976
戸塚		43,199	99,787	142,986	179,757	177,949
栄		27,404	76,303	103,707	129,560	129,102
泉		22,135	56,964	79,099	100,324	101,438
瀬谷		19,541	39,620	59,161	75,316	75,372
インターネット (平成25年1~3月分)		—	471,971	471,971	—	—

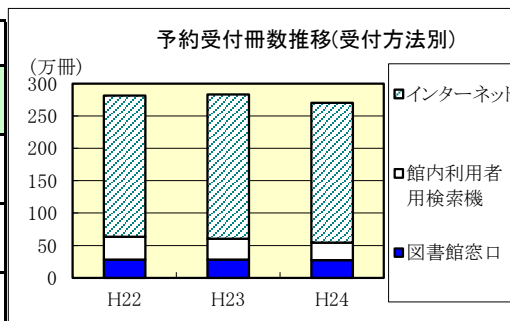
* 図書取次サービス事業

行政サービスコーナー	—	158,499	158,499	206,140	188,305
地区センター(青葉区)	—	86,463	86,463	108,960	102,036

イ 予約受付方法別 [()は構成比]

(冊)

区分	平成24年度	平成23年度	平成22年度
総数	2,701,190 (100%)	2,832,349 (100%)	2,812,966 (100%)
図書館窓口	272,681 (10.1%)	282,045 (10.0%)	284,424 (10.1%)
館内利用者用検索機	273,722 (10.1%)	322,807 (11.4%)	350,411 (12.5%)
インターネット	2,154,787 (79.8%)	2,227,497 (78.6%)	2,178,131 (77.4%)



(3) レファレンス件数 [下段()内はEメール受付で内数]

(件)

区分 図書館	平成24年度									平成23年度	平成22年度
	所蔵調査				事項調査				総数		
	口頭	電話	文書	合計	口頭	電話	文書	合計			
総数	160,339	40,106	784	201,229	49,404	10,502	495	60,401	261,630	251,366	235,051
中央	59,827	20,034	774 (772)	80,635 (772)	12,364	3,274	466 (419)	16,104 (419)	96,739 (1,191)	96,960 (1,150)	99,534 (1,163)
鶴見	2,253	1,268	0	3,521	2,649	660	0	3,309	6,830	2,552	2,493
神奈川	4,427	1,362	0	5,789	1,352	320	0	1,672	7,461	7,152	4,633
中	3,990	569	8	4,567	753	3	2	758	5,325	7,113	4,912
南	5,880	871	0	6,751	1,950	254	0	2,204	8,955	9,316	6,539
港南	2,521	764	0	3,285	1,489	524	0	2,013	5,298	5,938	7,844
保土ヶ谷	6,565	1,296	0	7,861	1,675	805	0	2,480	10,341	10,840	10,016
旭	5,377	818	0	6,195	3,458	790	6	4,254	10,449	4,946	3,868
磯子	6,738	750	0	7,488	3,314	46	0	3,360	10,848	9,649	8,800
金沢	7,925	2,097	0	10,022	3,410	300	0	3,710	13,732	14,231	12,980
港北	6,941	1,476	0	8,417	1,898	149	0	2,047	10,464	15,457	18,865
緑	7,918	1,444	0	9,362	1,404	562	0	1,966	11,328	9,976	4,813
山内	6,825	2,898	2	9,725	1,906	580	21	2,507	12,232	11,677	11,505
都筑	14,404	1,103	0	15,507	6,190	228	0	6,418	21,925	19,556	13,062
戸塚	4,788	1,170	0	5,958	2,135	219	0	2,354	8,312	8,261	6,235
栄	2,360	1,239	0	3,599	1,447	1,245	0	2,692	6,291	5,093	4,534
泉	4,911	330	0	5,241	1,167	64	0	1,231	6,472	5,872	8,226
瀬谷	6,689	617	0	7,306	843	479	0	1,322	8,628	6,777	6,192

(4) 市外図書館との相互貸借冊数

(冊)

対象	貸出冊数	借用冊数
総数	6,945	12,463
県立図書館	36	929
県立川崎	70	175
県内市町村	6,706	10,920
国会図書館	—	20
その他	133	419

(5) 障害者支援事業

視覚に障害のある方を対象に全館で対面朗読を行うほか、中央図書館を中核施設として、録音資料(カセットテープ図書、デージー図書※)や点字資料の貸出を行っています。

また、心身に障害があり来館が困難な方への図書の配送貸出を実施しています。

※「デージー図書」とは、1枚のCD-ROMディスクで長時間の収録が可能なデジタル録音図書です。

ア 登録者数 (人)

区分	合計
視覚障害	728
配送貸出	523
合計	1,251

イ 貸出数 ※ 配送貸出は中央図書館で実施。 (巻・冊)

区分	録音資料						点字資料等					
	図書(テープ)		図書(デージー)		定期刊行物 (テープ・巻)	定期刊行物 (デージー 等・枚)	合計	点字図書		点字雑誌	拡大写本	
	巻	タイトル	枚	タイトル				冊数	タイトル	冊数	冊数	タイトル
視覚障害	8,127	(1,240)	8,051	(8,032)	4,371	4,849	25,398	12	(6)	684	0	(0)
区分	冊数			件数								
配送貸出	5,425			2,535								

ウ 録音資料蔵書数 (巻・枚)

区分	図書(テープ)		図書(デージー)		図書(CDブック)		雑誌(デージー)
	巻数	タイトル	枚数	タイトル	枚数	タイトル	タイトル
中央	46,863	(7,658)	1,046	(1,046)	365	(258)	7

エ 点字資料等蔵書数 (巻・冊)

区分	点字図書		点字雑誌	拡大写本	
	冊数	タイトル	タイトル	冊数	タイトル
総数	3,401	(544)	12	296	(57)
中央	1,904	(480)	12	296	(57)
鶴見	0	(0)	-	-	-
神奈川	0	(0)	-	-	-
中	150	(2)	-	-	-
南	150	(2)	-	-	-
港南	0	(0)	-	-	-
保土ヶ谷	150	(2)	-	-	-
旭	0	(0)	-	-	-
磯子	0	(0)	-	-	-
金沢	177	(12)	-	-	-
港北	212	(34)	-	-	-
緑	63	(1)	-	-	-
山内	152	(4)	-	-	-
都筑	0	(0)	-	-	-
戸塚	143	(3)	-	-	-
栄	150	(2)	-	-	-
泉	150	(2)	-	-	-
瀬谷	0	(0)	-	-	-

オ 対面朗読 (時間・人)

区分	対面朗読	
	延時間	延人数
総数	1,685	788
中央	126	64
鶴見	38	19
神奈川	20	10
中	59	30
南	232	116
港南	0	0
保土ヶ谷	265	121
旭	0	0
磯子	36	18
金沢	0	0
港北	0	0
緑	0	0
山内	80	40
都筑	290	145
戸塚	48	16
栄	165	55
泉	137	54
瀬谷	189	100

カ 音訳者登録者数 (人) ※ 音訳者の登録管理は中央図書館が実施し、音訳者数は71人。

区分	対面朗読	録音図書製作
音訳者数	50	31

(6) 音楽映像ライブラリー

中央図書館の音楽映像ライブラリーでは、図書資料による情報提供を補完するため、多種メディア用29席(コンパクトディスク、レーザーディスク、ビデオテープ及びDVDが利用可能)、カセットテープ専用2席からなる、館内視聴ブースによる、音楽映像資料の提供を行っています。

ア 資料点数

(点)

コンパクトディスク	カセットテープ	レーザーディスク	ビデオテープ	DVD	総数
12,404	491	1,552	14,322	763	29,532

イ 年間受入数

(点)

区 分	コンパクトディスク	カセットテープ	レーザーディスク	ビデオテープ	DVD	総数
総 数	2	0	0	0	16	18
購 入	0	0	0	0	13	13
寄 贈	2	0	0	0	3	5
編入・その他	0	0	0	0	0	0

ウ 年間除籍数

(点)

コンパクトディスク	カセットテープ	レーザーディスク	ビデオテープ	DVD	総数
0	0	1	3	0	4

エ 利用点数

(点)

コンパクトディスク	カセットテープ	レーザーディスク	ビデオテープ	DVD	総数
10,936	83	7,994	26,178	4,621	49,812

オ ブース利用回数 (回)

多種メディアブース
35,534

※カセット専用席利用は、多種メディアブースに含まれる。

(7) 移動図書館

市立図書館を利用しにくい地域などを対象に、中央図書館の移動図書館「はまかぜ号」が、市内21か所を2週間間隔で巡回しています。

平成24年度からは巡回日が祝日や施設点検の休館日にあたる場合も運行し、利用しやすいように定期的な巡回を行っています。

移動図書館車の駐車場と利用状況

所在区	駐車場		所在地	登録者数 (人)	貸出冊数(冊) (※1)		
					計	一般書	児童書
神奈川	1	宮向	宮向団地管理事務所周辺	267	3,584	2,161	1,423
	2	片倉	神大寺中央公園	443	7,285	4,592	2,693
西	3	みなとみらい	グランモール公園「美術の広場」	173	9,251	5,070	4,181
港南	4	港南台	港南台中央公園	549	10,435	7,845	2,590
旭	5	左近山	左近山団地1街区プレイグラウンド	951	8,689	6,275	2,414
	6	中沢	中沢町公園	470	4,984	3,874	1,110
	7	希望が丘	中希望が丘第五公園	526	5,334	3,190	2,144
磯子	8	杉田大谷	杉田大谷第一公園	334	5,632	3,745	1,887
金沢	9	並木	イド藻公園	425	8,524	6,127	2,397
	10	八景西	八景西公園	556	13,241	4,003	9,238
港北	11	南日吉	コンフォール南日吉管理事務所前	1,471	23,015	10,634	12,381
	12	綱島東	綱島東三丁目公園	1,035	18,427	8,996	9,431
緑	13	竹山	竹山中公園	470	3,777	1,982	1,795
青葉	14	奈良北	奈良町第三公園	608	2,817	1,978	839
	15	青葉台	青葉台公園	408	2,578	1,605	973
都筑	16	東山田	東山田地域ケアプラザ	41	1,772	983	789
戸塚	17	品濃	品濃中央公園	1,253	6,928	2,321	4,607
	18	名瀬	名瀬下第三公園	380	3,032	1,614	1,418
	19	俣野	ドリームハイツ第一公園	51	2,638	1,341	1,297
泉	20	緑園	緑園東公園	216	5,264	2,898	2,366
瀬谷	21	阿久和	三ツ境大原第二公園	347	5,268	3,326	1,942
合 計				10,974	152,475	84,560	67,915

※1 貸出延長による貸出冊数を含む。



みなとみらい駐車場



八景西駐車場

(8) 団体貸出

図書館サービス及び読書の普及を図るとともに、地域の自主的な活動を支援することを目的に、地域の自治会、町内会や地域文庫等の社会教育団体への一括貸出を実施しています。

ア 登録図書館別団体数

図書館名	中央	保土ヶ谷	金沢	港北	山内	戸塚	総数
団体数	58	31	11	47	70	23	240

イ 利用状況

図書館名	貸出冊数(※1) (冊)			貸出回数 (回)	利用冊数(※2) (冊)		
	一般書	児童書	計		一般書	児童書	計
中央	10,465	17,048	27,513	81	8,471	42,323	50,794
保土ヶ谷	2,945	4,962	7,907	36	6,089	14,525	20,614
金沢	1,390	1,387	2,777	11	2,353	2,265	4,618
港北	2,546	9,161	11,707	68	4,732	36,854	41,586
山内	5,485	22,111	27,596	97	28,449	78,820	107,269
戸塚	5,358	5,489	10,847	34	8,907	8,312	17,219
総数	28,189	60,158	88,347	327	59,001	183,099	242,100
平成23年度	32,524	64,009	96,533	338	84,091	240,872	324,963
平成22年度	32,527	66,166	98,693	326	86,241	220,600	306,841

※1 団体に貸し出している冊数

※2 団体内での貸出利用冊数

(9) グループ貸出

市民の学習活動・課題解決の支援のため、5名以上のより小規模な市民グループに対しては、グループ貸出を実施しています。

グループ貸出の登録館と利用状況

図書館名	グループ数	貸出回数 (回)	利用冊数 (冊)	図書館名	グループ数	貸出回数 (回)	利用冊数 (冊)
中央	16	205	1,025	港北	12	115	865
鶴見	44	325	3,908	緑	20	110	731
神奈川	19	135	1,019	山内	20	129	1,012
中	28	326	2,028	都筑	44	326	1,871
南	21	161	1,074	戸塚	12	160	570
港南	23	222	1,862	栄	28	344	2,413
保土ヶ谷	14	171	1,647	泉	30	530	3,510
旭	14	129	1,305	瀬谷	25	373	2,263
磯子	43	459	3,864	総数	435	4,399	31,721
金沢	22	179	754				

(10) 企画事業、その他の事業

※ おはなし会は原則として「エ おはなし会等事業」にまとめて記載。ただし平成24年度事業のまとめ(p.34～)に取り上げたものは、一覧に記載し、数値の重複を避けるため参加人数を()で記載した。
 ※ 講師名の記載がないものは、各図書館司書が講師を務めた。

ア 全館事業

内容(タイトル)	開催日	イベント数	参加人数
統一キャンペーン			
子ども読書の日イベント	4/1～5/13	193	2,516
夏休みイベント～としょかんで夏休み～	7/20～8/31	273	4,492
秋のイベント	10/1～11/18	244	3,429
はまっ子読書フェスティバル関連イベント	10/23～11/16	59	1,928
教科書展示会	6/4～7/1	—	2,221

<記号の見方>

- はま** = はまっ子読書フェスティバル関連イベント
- 子** = 子ども読書の日イベント
- 夏** = 夏休みイベント～としょかんで夏休み～
- 秋** = 秋のイベント
- 多** = 多文化サービス関連イベント

イ 中央図書館の主な事業

内容(タイトル)・講師	開催日	会場	参加人数	
展示「中央図書館ではボランティアが活躍しています！」	3/20～4/15	1階展示コーナー	—	
展示『日米桜交流100周年横浜』春爛漫 横浜絵葉書に見る桜	3/20～4/15	3階展示コーナー	—	
展示「空を見よう、横浜で」(協力:自然科学研究機構国立天文台)	4/10～4/15、 4/16～6/6	4階エレベーター前・ 3階展示コーナー	—	
展示「横浜みどりアップ計画パネル展示 横浜の自然を知ろう!調べよう!～森の恵み塾写真展『ヨコハマ里山紀行』～」(共催:環境創造局みどりアップ推進課)	5/22～6/3	1階展示コーナー	—	
い・にし・え散歩～横浜の震災～(共催:NPO法人 横浜シティガイド協会)	6/16	山下公園～赤レンガ倉庫	18人	
読み聞かせボランティア講座	6/28	5階 第1会議室	30人	
修理ボランティア講座	7/4、7/11延2回	5階 第1会議室	延50人	
展示「“エネルギー”のこれから ～横浜スマートシティプロジェクト(YSCP)を中心に～」(協力:温暖化対策統括本部)	7/3～8/31	4階エレベーター前	—	
展示「めざせ!調べもの名人～図書館の本を使って調べてみよう～」	7/18～8/19	1階展示コーナー	—	夏
展示「夏、太陽のようにきらめく映画たちー中央図書館・映画パンフレットコレクションからー」	7/18～8/19	5階エレベーター前	—	
サイエンス・カフェ「親子で体験する宇宙の不思議」(講師:小口奈津夫氏(独)宇宙航空研究開発機構)(共催:宇宙航空研究開発機構)	7/29	5階 第1会議室	32人	夏
中国語、韓国・朝鮮語のおはなし会(講師:堀川玉容氏、金貞姫氏)	8/19、8/22 延2回	おはなしのへや	延16人	夏 多
図書館たんけんツアー	8/21	中央図書館	15人	夏
九都県市同時開催・共同企画 展示「ダンス・ノスタルジー～横浜とダンスをめぐる物語～」(後援:横浜アーツフェスティバル実行委員会) 資料展「自慢したい風景」及び「Dance Dance Dance @YOKOHAMA2012」関連イベント 展示「絵画の中のダンス・ダンス・ダンス」	8/21～9/9	1階展示コーナー	—	
オーケスト・ライブラリー～本にみみをすませよう～ 第二部 子どもためのワークショップ『図書館の本と仲良くなる』	8/21～9/17	5階エレベーター前	—	
オーケスト・ライブラリー～本にみみをすませよう～ 第二部 子どもためのワークショップ『図書館の本と仲良くなる』	9/8	児童書コーナーおよび地下1階ホール	4人	
展示「濱の農ディスカバリー～食べることは知ること～」(共催:環境創造局農業振興課)	9/20～10/8	1階展示コーナー	—	
展示「近代水道創設125年～写真パネルでたどる横浜水道物語～」(共催:水道局)	10/2～10/31	3階展示コーナー	—	
自然の楽校(講師:矢島巖氏(環境共育グループピスターワールド))	10/6	第2会議室・図書周辺	4人	秋
中央図書館ライブラリーツアー ～じゅくり裏まで～	11/1	中央図書館	10人	秋
はまっ子読書フェスティバル				
親子でいっしょに読み聞かせミニ講座	11/3、11/4延2回	おはなしのへや	延11組	はま
「めざせ!調べもの名人～本の中から答えをさがせ～」		おはなしのへや	5人	はま
「利用しやすい図書室づくり」(図書室の環境整備について)		地下1階ホール	47人	はま
「読み聞かせ講座(初級)」	11/4	地下1階ホール	41組	はま
講演会「子どもと本を結ぶために～わらべうた、詩、絵本、おはなし、児童書をとおして」(講師:石川道子氏)		地下1階ホール	85人	はま
講演会「ご老人は謎だらけ」(講師:佐藤真一氏(大阪大学大学院教授))(共催:健康福祉局高齢在宅支援課)	12/1	地下1階ホール	177人	
展示「横浜から世界遺産を!!～金沢区の称名寺・朝夷奈切通～」(協力:横浜市ふるさと歴史財団文化財センター)	12/4～12/28	1階展示コーナー	—	
展示「図書館情報システムが変わりました!」	1/11～2/3	1階展示コーナー	—	
展示「写真で伝える ツバル、南極、その魅力」(共催:温暖化対策統括本部)	2/4～2/28	4階エレベーター前	—	
図書修理ボランティアステップアップ講座	2/21	5階 第1会議室	12人	
ボランティア向け読み聞かせステップアップ講座	2/27	5階 第1会議室	22人	

内容(タイトル)・講師	開催日	会場	参加人数	
子どもの本で知る世界の国々～東ヨーロッパ・ユーラシア編～				
展示「子どもの本で知る世界の国々～東ヨーロッパ・ユーラシア編～」(共催:よこはまライブラリーフレンド、かながわこどもひろば)	2/4～2/25	1階展示コーナー	-	多
おはなし会(共催:よこはまライブラリーフレンド、かながわこどもひろば)	2/9、2/10、2/16、2/17、2/23、2/24延6回	おはなしのへや	(延102人)	多
ブックトーク(共催:よこはまライブラリーフレンド、かながわこどもひろば)	2/9、2/10、2/16、2/17、2/23、2/24延6回	おはなしのへや	(延103人)	多
展示「横浜百景写真展」〔写真:森直実氏〕	3/12～3/31	1階展示コーナー	-	

サイエンスカフェ タイトル・講師	開催日	会場	参加人数	
第10回「空を見よう、横浜で～金環日食、金星の太陽面通過、金星食～」〔講師:山田陽志郎氏(自然科学研究機構国立天文台天文情報センター普及室)〕	5/13	5階 第1会議室	50人	
ヨコハマライブラリーカフェ タイトル・講師				
第1回「『ユーモア』への招待～その神髄と有効性とは～」〔講師:浦野洋司氏(カリタス女子短期大学教授)(共催:カリタス女子短期大学)〕	8/5		49人	
第2回「コンピュータで病気が治る?～新しい生物学の展開～」〔講師:岡田眞里子氏(独)理化学研究所横浜研究所(協力:(独)理化学研究所)〕	9/1		46人	
第3回「日常生活にひそむ目に見えない環境負荷を考える～携帯電話と環境問題～」〔講師:松本真哉氏(横浜国立大学大学院教授)(共催:温暖化対策統括本部)〕	9/22		30人	
第4回「西洋美術鑑賞入門～ルネサンスとは?バロックとは?～」〔講師:小野寺玲子氏(横浜美術大学教授)(共催:横浜美術大学)〕	10/6		45人	秋
第5回「横浜近代水道物語～水源開発と水利権の獲得を目指して～」〔講師:林秀樹氏(横浜市水道局担当理事)(共催:横浜市水道局)〕	10/14	5階 第1会議室	39人	秋
第6回「映画の原点:ショートフィルムの魅力」〔講師:奈良太一氏(ブリリア ショートショートシアター シアターマネージャー)(共催:ブリリア ショートショートシアター)〕	12/15		39人	
第7回「写真で伝える ツバル、南極、その魅力」〔講師:水本俊也氏(写真家)(共催:温暖化対策統括本部、協力:キャンノン株式会社)〕	2/10		45人	
第8回「白血病の根治に挑む」〔講師:石川文彦氏(独)理化学研究所横浜研究所(共催:(独)理化学研究所横浜研究所)〕	3/2		40人	
第9回「身近な天気と地球環境の変化」〔講師:田代大輔氏(気象予報士/気象キャスターネットワーク理事)(共催:横浜市温暖化対策統括本部)〕	3/23		40人	

ウ 地域図書館の主な事業

(ア)複数館合同事業

館名	内容(タイトル)・講師	開催日	参加人数
港北・緑・山内・都筑	小中学校読書ボランティアステップアップ講座(製本実習・ブックトーク・ストーリーテリング、読み聞かせなど)	11/29、12/4、12/13、12/18 延4回	延93人
保土ヶ谷・旭・泉・瀬谷	講習会「まずはここから!絵本の読み聞かせコツのコツ」	9/4、9/11、10/10、10/24、11/7、11/14、12/5、12/12 延8回	延113人
港南・南・磯子・金沢	展示「横浜南部歴史写真帖」 ※南・磯子・金沢は平成25年度に行います	3/9～3/20(港南)	-

(イ)地域図書館の事業

館名	内容(タイトル)・講師	開催日	参加人数	
鶴見	歴史講演会「浅野総一郎とその時代」〔講師:林正己氏(鶴見歴史の会相談役)〕	4/27	27人	
	講演会「つるみっこ絵本広場協力スタッフ養成講座」〔講師:6/27渡辺順子氏、7/3鶴見図書館司書(共催:鶴見区福祉保健センター)〕	6/18、7/3	延33人	
	業務体験「図書館体験」	8/24	17人	夏
	展示「生麦事件から150年～図書館資料からみる事件と開港期」	8/1～8/31	-	
	科学遊びの会(共催:横浜サイエンスフロンティア高校)	7/26 延2回	延38人	夏
	自然の楽校〔講師:矢島巖氏(環境共育グループピスタワールド)〕	11/10	6人	秋
	展示「生麦魚河岸」写真展(協力:金指栄一氏(写真家))	11/20～11/26	-	
おはなし会「絵本でわくわく世界体験in鶴見～韓国編～」 ※日本語と韓国語のおはなし会、韓国の民族衣装の試着、ハングルで自分の名前を書く、韓国のすごろくコンリを体験(共催:鶴見区役所、横浜市国際学生会館)(会場:鶴見区国際交流ラウンジ)	1/19	(15人)	多	
神奈川	写真展「ヨコハマの台所」-横浜市中央卸売場の80年-(協力:神奈川区役所区政推進課)	6/1～6/15	-	
	講座「小学校ボランティア向け読み聞かせ講座(初心者対象)」	6/28	31人	
	神奈川図書館で森の中のプレイパーク!(共催:環境創造局みどりアップ推進課)	7/24	17人	夏
	業務体験「夏休み一日図書館員」	8/9、8/10 延2回	延30人	夏
	講演会「神奈川図書館開館25周年記念講演会」〔講師:斉藤司氏(横浜市歴史博物館学芸員)〕	10/20	40人	秋
	パネル展示「映画『今日、恋をはじめます』」(共催:横浜市政策局共創推進課)	11/16～1/14	-	
	行政書士講演会「相続の基礎のキソ」〔講師:保坂一成氏(神奈川県行政書士会)〕	2/21	17人	

館名	内容(タイトル)・講師	開催日	参加人数		
中	展示「金環日食を見よう」	5/5～5/20	-		
	業務体験「小学生一日図書館員」	7/24、7/25、7/26 延3回	延40人	夏	
	書架整理ボランティア懇談会	7/10	10人		
	横浜みどりアップ計画・森の中のプレイパークイベント～君も名探偵になれるか！？生きもののヒミツをさぐれ！～(共催:横浜市環境創造局みどりアップ推進課、協力:株式会社ブリヂストン)	7/31	13人	夏	
	聞こう！知ろう！はじめての落語(演者:図書館職員)※2回目は「聞こう！知ろう！みんなの落語」	8/23、3/28 延2回	延100人	夏	
	講座「赤ちゃんを楽しむわらべうたと絵本」(講師:賀谷恭子氏)(共催:おひさまの会、こどりの会 協力:おはなしボランティアグループモックの会)	9/11、9/25、10/10 延3回	延77人		
	こんにちは！ロシア・東欧の国ぐに(協力:よこはまライブラリーフレンド、かながわこどもひろば、こどりの会、めぐみ座、モックの会)	展示※児童書の展示、ブックリストの作成	10/23～11/13	-	はま
		おはなし会「ロシア・東欧のおはなし」	10/31、11/7	(延21人)	はま
		ブックトーク「子どもの本で知るロシア・東欧の国ぐに」※一般向け	10/25	(8人)	はま
		おはなし・おはなし※ストーリーテリング	11/10	(23人)	はま
	大好き！バス展「バスのヒミツを知ろう！」(協力:横浜市交通局総務部総務課・自動車本部・本牧営業所)	展示	11/23～12/17	-	
		「図書館にバスがやってきた！」ちびっこバスにのろう		319人	
		バスの中でおはなし会♪		(35人)	
		ペーパークラフトでバスを作ろう		65人	
		バス自由見学	11/25	210人	
		ちびっこ運転手さん記念撮影会		92人	
		バスの？(ハテナ)にこたえます		24人	
	スペシャルイベントデースタンプラリー		150人		
	おとなのためのおはなし会	2/21	(25人)		
講演「地震被害を知る・防ぐ～横浜で被害が予想される地震の話～」(講師:白坂光行氏(横浜地方気象台東海地震防災官))	2/26	23人			
展示「東北に 絵本の花、ひらいた！」「3.11絵本プロジェクトいわて」活動紹介写真展(共催:3.11絵本プロジェクトいわて、モックプロジェクト実行委員会)	3/7～3/21	-			
おはなし・おはなし～東北の昔話～	3/16	35人			
南	展示「時代を読む～芥川賞・直木賞を中心に～」	4/20～5/17	-		
	業務体験「なつやすみ図書館たんけん隊」	7/31	22人	夏	
	展示「四季の移り変わり写真展」(協力:横浜市環境創造局)	7/18～7/31	-		
	展示「女性のキャリアの作り方」(協力:男女共同参画センター)	8/1～8/31	-		
	女性のためのシゴト探し相談(相談員:小園弥生氏(財)男女共同参画センター横浜フォーラム南太田職員)	8/23、8/28	13人		
	講演会「認知症サポーター養成講座」(講師:認知症キャラバン・メイト 高見淳子氏)(共催:南区役所福祉保健センター高齢・障害支援課、横浜市認知症キャラバン・メイト)	9/20	48人		
	南区おはなしボランティアおすすめ本展示会	10/27～10/31	-	秋	
	学校読み聞かせボランティア交流会□	11/1	14人	秋	
	講演会「シリアを知る～歴史・文化・そして今～」(講師:バヒブーフ・ラマ氏)	11/25	32人	多	
	南図書館開館20周年記念事業	なつやすみものづくり体験教室(石鹸づくり体験)	8/25	16人	夏
		南区から世界が見える！おはなし会	12/2 2/2 延4回	(延78人)	多
		自分で製本！ミニ製本講座	12/2	13人	
		南図書館のマスコットキャラクターを決めよう！結果発表 ※全4候補中「ぐみよにゃん&ぐみよじい」に決定	12/2	-	
〈来(らい)ぶ(ら)り〉紹介本展示	12/1～12/28	-			
図書修理ボランティアフォローアップ講座	2/8、3/14延2回	延21人			
港南	講座「人生の終いかた講座」	5/12	26人		
	業務体験「図書館の仕事にチャレンジしよう！」	7/25、8/1	延13人	夏	
	「関東大震災と復興」	講演会「関東大震災と復興」ギャラリートーク	8/10	12人	
		展示	8/10～8/19	-	
		講演会(講師:吉田律人氏)(共催:横浜市史資料室)	9/1	11人	
	はまっ子読書の日ブックトーク ※テーマ「東欧・中東」「ロシア・旧ソ連」	11/3、11/4延2回	(延21人)	多	
	講習会「あかちゃんと遊ぼう！おもちゃ講座～五感を育むおもちゃとの出会い～」(講師:福谷雅子氏(おもちゃアドバイザー))	11/10	19人		
	港南区おはなしボランティア交流会	1/15	19人		
講演会「身近な石仏・石塔から「こうなん」の昔を見ると」(主催:港南歴史協議会)	1/16～1/22	-			
展示「ヨコハマ・思い出の正月展」	1/16～1/22	-			

館名	内容(タイトル)・講師	開催日	参加人数		
保土ヶ谷	講演会 歴史講座「伝馬制度と保土ヶ谷宿」 〔講師:ほどがやガイドボランティアの会 村田啓輔氏〕	5/8	30人		
	開館30周年 記念事業 展示「保土ヶ谷宿」(協力:ほどがやガイドボランティアの会)	5/8~5/27	-		
	紙芝居の会(協力:保土ヶ谷えかたり〜ペ)	5/12	24人		
	歴史散歩(協力:ほどがやガイドボランティアの会)	5/13	24人		
	展示「写真でたどるあの頃の保土ヶ谷」 〔講師:柴田裕一氏(ほどがやひとまち文化振興会)〕	7/5~7/16	-		
	業務体験「一日図書館員」	7/31、8/1~3延4回	延58人	夏	
	「横浜・関東大震災の記憶」 展示(協力:横浜市史資料室)	9/15~9/30	-		
	ギャラリートーク〔講師:吉田律人氏〕(共催:横浜市史資料室)	9/22	6人		
	読み聞かせボランティア交流会	9/12	7人		
	森の恵み塾写真展「ヨコハマ里山紀行」(共催:環境創造局みどりアップ推進課)	10/13~10/28	-	秋	
業務体験「大人のための一日図書館員」	11/3	6人	秋		
展示「環境未来都市横浜」(協力:横浜市温暖化対策統括本部)	12/8~12/24	-			
展示「わたしの大切な1冊」	3/16~3/31	-			
旭	展示「旭区で見よう金環日食! 情報掲示板」	4/20~5/20	-		
	講習会「グリーンボランティア研修会」(協力:環境創造局公園緑地整備課)	7/17	6人	夏	
	夏休みティーンズ・ボランティア	7/26~8/9	延62人	夏	
	展示「横浜の自然を知ろう! 調べよう! ~森の恵み塾写真展“ヨコハマ里山紀行”」(共催:環境創造局みどりアップ推進課)	8/10~8/24	-	夏	
	旭図書館読み聞かせボランティア交流会	9/5	10人		
	展示「旭区で国際交流! 神奈川県国際学生会館をしていますか?」 (協力:神奈川県国際学生会館)	9/5~9/30	-		
	旭のいきいき人間登場第26回「古文書の世界へようこそ! ~古文書入門講座~」〔講師:小松都夫氏(元神奈川県立公文書館職員)〕(共催:白根地区センター)	10/18、10/25延2回	延63人	秋	
	歴史ウォーク第3回「中堀川プロムナードとふるさと尾根道緑道」 〔講師:村田啓輔氏 ガイド・アシスタント:藍原重陽氏、牧田修俊氏〕(協力:旭ガイドボランティアの会)	10/27	23人	秋	
	屋上緑化記念 イベント 展示「暮らしに“緑”を」	10/27~11/11	-	秋	
	オープン・ガーデン「あさひくんの庭」	11/2~4	延246人	秋	
	園芸講座「春の庭作りに向けて」	11/11	16人	秋	
	展示「あさひくんといっしょに、みんなでマナーアップ「あさひくんのぬりえ展」	11/20~12/23	-		
	展示「十二支の動物たち~佐藤允了作品展~」 (協力:佐藤允了氏(町田市美術工芸館)、よこはま動物園ズラシア)	12/14~1/31	-		
講演会「知られざる旭区のパイオニア~桜井光興の業績」〔講師:草間俊郎氏(社会心理学学会名誉会員・食文化研究会代表)〕	2/8	20人			
旭図書館ボランティア交流会	3/6	31人			
磯子	講演会「え、こんなにかんたん!? ゴーヤでグリーンカーテン」 〔講師:新杉田公園所長 藤田なつみ氏〕(共催:磯子区政推進課)	5/13	20人		
	第1回 書架整理ボランティア交流会	7/27	10人	夏	
	業務体験「としょかん仕事体験1.2年生、3.4年生」	7/24、7/31延2回	延30人	夏	
	業務体験「中学生仕事体験」	8/24	3人	夏	
	いろんなことばでおはなし会 ※フィリピン、タイ出身の方による母語での本の読み聞かせ (協力:磯子区国際交流コーナー・いそご国際交流フェスティバル実行委員会)	10/13	(36人)	秋	
	ぬいぐるみといっしょのおはなし会 ぬいぐるみのとしょかんおとまり会 (協力:いそご図書館サポーターズクラブ、写真ボランティアいそかめ)	11/3延2回	(延90人)	はま	
	いそごこどもエコフェスタ ①エコブッククイズ	12/1	65人		
	(共催:磯子区政推進課、磯子区環境行動推進本部) ②エコブック展示		-		
	磯子図書館ポップアップ大作戦!! ※汐見台中学校の生徒による	会議&作業 展示	3/5 3/22~4/7	23人 -	
	書架整理ボランティア交流会	3/21	9人		
講演会「医療の情報救急箱part.3 認知症の早期発見について~核医学(R1)検査でわかること~」〔講師:長谷川義久氏〕(湘南鎌倉総合病院 放射線科副主任)	3/30	26人			
金沢	「金沢の観光~湘南電気鉄道を中心にして~」 展示	5/25~7/16	-		
	講演会「1930年代の金沢 -湘南電気鉄道「沿線案内」を読む-」〔講師:久野淳一氏(横浜市史資料室)〕	7/14	35人		
	講座「家族の幸せを守るために -相続・遺言・成年後見制度の基礎知識-」 〔講師:保坂一成氏(神奈川県行政書士会)〕	6/30	19人		
	講習会「経済情報を読み解く -経済統計の見方・読み方-」 〔講師:金融広報アドバイザー高橋勲〕(協力:神奈川県金融広報委員会)	7/7	21人		
	展示「金沢動物園がやってきた! 今年も昆虫」(協力:金沢動物園)	7/18~9/17	-	夏	

館名	内容(タイトル)・講師	開催日	参加人数			
金沢	業務体験「一日図書館員」	小学1・2年生	7/31	13人	夏	
		小学3・4年生	8/1	14人	夏	
		小学5・6年生	8/2	14人	夏	
	業務体験「一日司書体験」※中・高校生対象		8/3	7人	夏	
	好きな本と一緒にゆーかりんと写真をとろう！(協力:金沢動物園)		8/19	25人	夏	
	こわ〜いおはなし会※閉館後の児童室での怖いおはなしときもだめし		8/23	32人	夏	
	展示横浜市立大学地方史コレクション「旅する地方史」(協力:横浜市立大学学術情報センター)		11/3~11/29	-		
	おはなし会「いろいろなことばでおはなし会」※中国語、韓国・朝鮮語、スペイン語によるおはなし会(協力:金沢国際交流ラウンジ、関東学院大学ほか)		11/4	(72人)	多	はま
	展示「絵本で知るアジアと南アメリカの国ぐに」(協力:板橋区立ポローニャ子ども絵本館、あーすぶらざ、ペロ-OV有志の会)		11/4、11/5	-	多	はま
	講演会「称名寺と金沢文庫」[講師:永井晋氏(金沢文庫主任学芸員)](協力:金沢文庫)		3/17	53人		
	講演会「朝夷奈切通と六浦津」[講師:坂井一郎氏](協力:横濱金澤シティガイド協会、金沢区役所区政推進課)		3/23	55人		
展示「懐かしい昭和の金沢の写真」(協力:金沢区役所等提供)		2/8~3/17	-			
港北	展示「5月21日(月)朝は、金環日食！」	3/20~5/20	-			
	展示「横浜F・マリノス展」(共催:横浜F・マリノス)	5/22~6/17	-			
	講演会「春夏の健康増進と病気予防」、「八木ちゃん先生講演会」[講師:八木康之氏(八木クリニック院長、友の会事務局長)](共催:港北図書館友の会)	5/26、10/27 延2回	延34人			
	学校ボランティアのための読み聞かせ入門講座	6/28、7/3延2回	延22人			
	図書館探検隊 ※見学、カウンター体験、読書クイズ	8/2、8/3延2回	延29人	夏		
	展示「港北小学校2年生のおすすめ『この本、おもしろいよ!』」※読書ゆうびん用はがきにおすすめ本を書いてもらい、本とともに24人の読書郵便を展示	7/18~8/31	期間中紹介図書732冊を貸出	夏		
	港北図書館蔵書支援プロジェクト 寄贈本募集 ※計8100冊受付、図書館へ2327冊受入れ(協力:港北図書館友の会)	10/1~10/10、3/20~3/24 延2回	-			
		古本市	10/28	-		
	国際交流ラウンジ「わくわくまつり」多言語によるおはなし会	10/14	5人	秋	多	
	講習会「パパとママのための絵本講座」	11/10	5人	秋		
	講演会「大人のための「読み聞かせ」で楽しむ絵本の世界」[講師:小林大輔 元フジテレビアナウンサー](協力:ちびっこシアター実行委員会)	11/10	41人	秋		
	講習会「あかちゃんからのえほんどわらべうた」	2/19	29人			
	学校ボランティア交流会	2/26	20人			
	港北図書館修理ボランティア交流会	3/14	12人			
	展示「生きる、つながる、支える~自殺予防パネル展~」(共催:横浜市健康福祉局)	3/1~3/17	-			
展示「しごとの魅力~ブックポスター展」(協力:大曾根小学校)	2/22~3/11	-				
緑	第5回みどりおはなしフェスタ (共催:緑区地域子育て支援拠点いっほ)	講習会「実践わらべうた講座」	5/11	15人		
		講習会「ママに贈るはじめての絵本講座」	5/17	10人		
	展示「被災地から伝える市民と読書 いわてを走る移動図書館プロジェクト」	6/2~6/17	-			
	「こどもの相談コーナー」開設	7/21~8/31	-	夏		
	展示「夏休みの自由研究」※小学生を中心に、自由研究や夏休みの課題に役立つ図書を展示紹介	7/21~8/31	-	夏		
	業務体験「図書館探検隊」	7/25	21人	夏		
	横浜みどりアップ計画「緑図書館で森の中のプレイパークイベント」(共催:環境創造局みどりアップ推進課)	8/7	17人	夏		
	図書館スタンプラリー	10/1~11/6	リーフレット配布枚322枚	はま		
	「司馬遼太郎作品に見る横浜」	展示「講演会関連本」	11/16~12/5	-		
		講演会[講師:増田恒男氏(司馬遼太郎記念館特別学芸員)](協力:司馬遼太郎記念館)	11/23	49人		
	展示「STOP 子ども虐待よこはま2012キャンペーン イルミネーション新治」(共催:横浜市緑区役所)	11/7~11/14	-			
	講演会「たよれる街の法律家・行政書士に学ぶ相続・遺言講座」[講師:櫻井正明氏](共催:神奈川県行政書士会)	2/2	22人			
	緑フォトコンテスト「緑区を撮る」	2/25~3/4	-			
山内	展示「サクラサク 青葉区の桜みどころマップ」	3/20~4/15	-			
	展示「『横浜開港見聞誌』一本の挿絵に見る開港期横浜の情景」	5/22~6/17	-			
	講演会「あおば探訪『青葉区と田園都市開発』」[講師:西山克彦氏(東京急行電鉄元専務取締役)](協力:東京急行電鉄)	5/27	34人			
	講習会「さがし方の達人になろう!小学生のための調べ方講座」[講師:ポプラ社 飯田建氏(ポプラディアネット講師)]	8/3	8人	夏		
	業務体験「小学生夏休み一日図書館員」	8/9延2回	延35人	夏		

館名	内容(タイトル)・講師	開催日	参加人数	
山内	展示「35年、読み継がれる絵本たち」	4/17～5/20	—	春
	展示「1977年への旅～開館時の山内図書館と青葉区のあゆみ～」	7/18～9/17、 12/1～3/31	—	
	展示 ※開館当時から現在までの山内図書館と青葉区の様子を写真で紹介	7/18～9/17	—	
	ジオラマ展示 ※開館当時(35年前)の山内図書館周辺のジオラマ展示(横浜美術大学制作)(連携:横浜美術大学)	12/1～3/31	—	
	講演会「中村メイコ講演会『私の生き方』～楽しい老いを迎えるために～」	9/23	150人	
	展示「青葉区内図書貸出施設マップ 2012年改訂版」	11/20～2/28	—	
	読書クロスワードに挑戦!!	10/29～3/31	—	
	空とぶじゅうたん大人のためのおはなし会	6/24、10/28、2/24延3回	(延70人)	
	2010年代を生きる知恵を『源氏物語』に学ぶ—横浜市立大学地域貢献センター・横浜市山内図書館連携講座(講師:助川幸逸郎)(共催:横浜市立大学)	9/1、9/8、9/15、9/29、 10/6 延5回	延219人	
	展示「介護予防パネル展」(共催:青葉区福祉保健センター)	9/20～9/28	—	
歴史散策「しる・みる・まもる青葉の伝統(1)牛込の獅子舞」(講師:横溝潔氏(郷土史家))	10/6	12人		
講習会「パパも一緒に読み聞かせ」	10/20	12人		
やまちゃんキッズクラブ～ FMサルース Potluck Garden「絵本大好き!」のコーナーに出演してみよう♪	10/28、11/25 延2回	延4人	秋	
山内地区センターまつり(山内図書館出張ブース) 読書の秋! オリジナルしおりを作ろう!	11/11	61人	秋	
文学講座「司馬遼太郎の世界」(全5回)(講師:増田恒男氏(司馬遼太郎記念館特別学芸員))	1/12、1/19、1/26、 2/2、2/16 全5回	延131人		
講習会「ひと裁ち折り教室」(講師:山本厚生氏(ひと裁ち折り考案者))	1/27	19人		
線形代数学入門～ベクトルと行列 意味がわかる線形代数学—横浜市立大学地域貢献センター・横浜市山内図書館連携講座(講師:一栗重雄氏(横浜国立大学名誉教授))	2/2、2/9、2/16、3/2全4回	延94人		
修理のための製本講座(全2回)(会場:共催:美しが丘西地区センター)	3/7、3/8	16人		
講座「これからの資産形成と資産運用」(全2回)(講師:高橋勲氏(神奈川県金融広報アドバイザー))	3/9、3/16 延2回	延37人		
都筑	パネル展示「がんばろう日本 東日本大震災」(連携:都筑消防署)	4/3～4/16	—	
	展示「子どもたちが描くものがたりの世界 区内小学生による読書感想画展示」	4/19～4/26	—	
	展示「金環日食を楽しもう」(連携:都筑区政推進課)	5/9～5/28	—	
	講座「よくわかる相続と遺言講座」(講師:櫻井正明氏)(共催:神奈川県行政書士会)	5/18	24人	
	ヨコハマ3R夢(スリム)プランパネル展・子ども向けリユース図書イベント(共催:都筑区地域振興課資源循環担当 協力:つづきっこ読書応援団)	7/21	リユース回収冊数 211冊	夏
	「横浜みどりアップ計画～都筑図書館で森の中のプレイパークイベント～」(共催:環境創造局みどりアップ推進課)	7/27	19人	夏
	展示「知ることからはじめよう～認知症の本～」(共催:都筑区高齢・障害支援課)	9/20～10/2	—	
	講習会「絵本の読み聞かせボランティア入門(3回連続)」	10/4、10/18、 10/25延3回	延61人	
	都筑区学校図書館ボランティア大交流会(協力:つづきっこ読書応援団)	11/16	56人	
	展示 東宝映画「今日、恋をはじめます」キャンペーン展示(連携:政策局共創推進課)	11/17～1/14	—	
展示「GOGO横浜ビー・コルセアーズ～都筑応援dayキャンペーン写真展～」(連携:横浜ビー・コルセアーズ/都筑区政推進課)	12/5～12/28	—		
展示「中川中学校のみなさんが選んだ本『この本、紹介します!』～本の紹介文展示～」(協力:中川中学校)	1/14～2/1	—		
展示「『アフリカ会議』関連展示」	2/14～3/14	—		
戸塚	新聞展示(※福島県立相馬高校の生徒が作成した新聞(全国高校新聞コンクール最優秀賞受賞)を掲示)	2/11～4/13	—	
	読み聞かせ講習会入門編	6/7	35人	
	ボランティア交流会※区内で読み聞かせ活動するボランティア団体	7/5	41人	
	しらべ学習の達人になる! なぞときは図書館で!	8/2、8/9 延2回	延31人	夏
	夏休みドキドキおはなし会 いろいろな国のおはなしが聞ける!	8/7、8/23、8/24	(延147人)	多
	展示「浮世絵で昔の戸塚へ旅しよう」	8/9～8/29	—	
	展示 関東大震災横浜の記憶 写真ギャラリートーク (講師:吉田律人氏)(共催:横浜市史資料室)	9/1～9/17 9/8	— 10人	
	講演会「いつか来る「ひとり」に備える - 相続と遺言」相談会あり(講師:江口弘氏、上野勝仁氏)(協力:神奈川県司法書士会横浜支部)	9/27	80人	
	展示「魅せる戸塚区ゆかりの人物」	10/15～10/28	—	秋
	業務体験「おとなのための図書館の仕事体験」	11/29	12人	
求人票ファイル設置(協力:ハローワーク 戸塚)	11月～12月	—		

館名	内容(タイトル)・講師	開催日	参加人数	
戸塚	Do for Smile@東日本プロジェクト 陸前高田	11/16～12/24	-	
	ト 明治学院大学学生ボランティアの活動の記録 気仙沼大島	2/13～3/17	-	
	(協力:明治学院大学ボランティアセンター) 岩手県大槌町吉里吉里	3/19～4/14	-	
	講演会「地図で巡る戸塚の富士見スポット」 [講師:田代博氏(NHK高校講座地理講師・元神奈川県立舞岡高等学校教諭)]	2/9	57人	
栄	講演会「民生委員・児童委員の日」記念講演会 地域の見守りサポーター～遠くの親せきより近くの民生委員[講師:佐野勝彦氏(本郷地区会長)](協力:栄区役所福祉保健課)	5/9	31人	夏
	業務体験「一日図書館員」	8/1、8/7、8/8 延3回	延50人	夏
	栄図書館歴史講座「古文書で読み解く栄区の歴史」 [講師:田島芳伸氏(本郷古文書研究会会員)]	10/20	27人	秋
	冬休みとくべつおはなし会「アジアのいろいろなくにのむかしばなし」	12/26	(5人)	多
	展示「本を大切にキャンペーン本が泣いています」	2/1～2/18	-	
泉	多文化おはなし会(会場:小学校放課後教室)	延10回	(延267人)	多
	業務体験「図書館探検隊」	7/31	14人	夏
	パネル展示「あゝなつかしの昭和初期の体操」(写真提供:横浜市史料室)	8/1～8/31	-	
	図書館ではじめてボランティア	8/7～8/10	10人	秋
	書架整理ボランティア説明会	9/26	43人	
	親子で楽しい自然のライブラリー ※自然観察発見ビンゴゲーム等	11/4	11人	はま
	展示「面白横浜浮世絵展」	10/15～11/9	-	秋
	泉区小学校読書ボランティア交流会	11/28	17人	
	講習会「俳句を作ろう～句会体験講座」[講師:天野まさを氏(いずみ野俳句会)]	12/2、12/16	延22人	
	展示「シリーズ伝統文化1～3」※テーマは、相模風、いずみ歌舞伎、泉区の太鼓・お囃子など	6/1～6/30、9/11～10/12、1/11～2/13	-	
瀬谷	書架整理ボランティア懇談会	3/19	13人	
	大人が楽しむおはなし会	6/28	(30人)	
	「生き物のヒミツを探れ! 森の中のプレイパーク」(共催:横浜市環境創造局みどりアップ推進課)	7/26	18人	夏
	朗読を楽しむ会「坂部文昭さんと朗読を楽しむつどい」[講師:坂部文昭氏(俳優)]	7/28	31人	夏
	業務体験「夏休み図書館体験～キミも図書館員になろう!」	8/24	10人	夏
	展示「横浜の自然を知ろう! 調べよう! 森の恵み塾写真展「ヨコハマ里山紀行」」(共催:横浜市環境創造局みどりアップ推進課)	9/13～10/5	-	
	講習会「おはなし会に役立つ! わらべうた・手あそびうた講習会」	9/25	14人	
	書架整理ボランティア研修会	10/9、15	延23人	
	展示「ヨコハマ発! 文学賞の世界」	10/20～11/17	-	
	展示「瀬谷区小学生読書感想画展」	2/16～2/26	-	

エ おはなし会等事業

- ※ 福祉保健センター、幼稚園、保育園等への出張おはなし会、紙芝居会、ブックトークを含む。
- ※ 下段()は図書館主催のおはなし会のうち、市民ボランティアのみによるおはなし会等事業で内数。
- ※ 下段△は他機関主催で、図書館が協力して実施したおはなし会等事業で内数。

館名	中央	鶴見	神奈川	中	南	港南	保土ヶ谷	旭	磯子	
回数	155 (97) <0>	400 (299) <0>	24 (0) <0>	71 (35) <4>	131 (41) <0>	116 (90) <0>	43 (1) <0>	31 (2) <0>	98 (0) <0>	
参加人数	1,678 (1,168) <0>	5,671 (3,974) <0>	443 (0) <0>	1,169 (472) <76>	2,398 (829) <0>	2,533 (2,072) <0>	549 (24) <0>	915 (47) <0>	2,860 (0) <0>	
館名	金沢	港北	緑	山内	都筑	戸塚	栄	泉	瀬谷	合計
回数	29 (0) <0>	77 (41) <0>	66 (21) <10>	98 (16) <8>	121 (12) <2>	101 (17) <0>	69 (13) <0>	93 (14) <0>	48 (7) <1>	1,771 (706) (25)
参加人数	654 (0) <0>	1,547 (1,060) <0>	1,142 (302) <956>	3,461 (348) <891>	4,932 (442) <40>	2,759 (427) <0>	1,491 (163) <0>	1,891 (379) <0>	1,229 (238) <33>	37,322 (11,945) (1,996)

オ 検索機使い方相談・講座

館名	旭	磯子	港北	緑	戸塚	泉	瀬谷	合計
回数	14	1	2	1	8	2	1	29
参加人数	35	6	40	2	13	7	4	107

カ 講師派遣 ※ 学校・学校ボランティアを対象とした講師派遣を除く

館名	中央	中	港南	保土ヶ谷	旭	港北	緑	都筑	戸塚	瀬谷	合計
回数	5	1	4	1	1	1	1	1	1	2	18
参加人数	126	7	460	27	19	49	20	56	28	30	822

6 平成24年度図書館カレンダー〔平成24(2012).4～平成25(2013).3〕

○は休館日
午後5時まで閉館

H24	日	月	火	水	木	金	土	5	日	月	火	水	木	金	土	6	日	月	火	水	木	金	土
4	1	2	3	4	5	6	7	5	1	2	3	4	5	6	1	2	3	4	5	6	7	8	9
	8	9	10	11	12	13	14		6	7	8	9	10	11	12		3	4	5	6	7	8	9
	15	16	17	18	19	20	21		13	14	15	16	17	18	19		10	11	12	13	14	15	16
	22	23	24	25	26	27	28		20	21	22	23	24	25	26		17	18	19	20	21	22	23
	29	30							27	28	29	30	31				24	25	26	27	28	29	30
7	1	2	3	4	5	6	7	8	1	2	3	4	9	1	2	3	4	5	6	7	8	9	10
	8	9	10	11	12	13	14		5	6	7	8	9	10	11		2	3	4	5	6	7	8
	15	16	17	18	19	20	21		12	13	14	15	16	17	18		9	10	11	12	13	14	15
	22	23	24	25	26	27	28		19	20	21	22	23	24	25		16	17	18	19	20	21	22
	29	30	31						26	27	28	29	30	31			23	24	25	26	27	28	29
10	1	2	3	4	5	6	7	11	1	2	3	4	5	6	7	8	9	10	11	12	13	14	15
	8	9	10	11	12	13	14		4	5	6	7	8	9	10		2	3	4	5	6	7	8
	15	16	17	18	19	20	21		11	12	13	14	15	16	17		9	10	11	12	13	14	15
	22	23	24	25	26	27	28		18	19	20	21	22	23	24		16	17	18	19	20	21	22
	29	30	31						25	26	27	28	29	30			23	24	25	26	27	28	29
H25	1	2	3	4	5	6	7	2	1	2	3	4	5	6	7	8	9	10	11	12	13	14	15
	8	9	10	11	12	13	14		3	4	5	6	7	8	9		3	4	5	6	7	8	9
	15	16	17	18	19	20	21		10	11	12	13	14	15	16		10	11	12	13	14	15	16
	22	23	24	25	26	27	28		17	18	19	20	21	22	23		17	18	19	20	21	22	23
	29	30	31						24	25	26	27	28				24	25	26	27	28	29	30

※図書館情報システム移行による休館(全館)

9/19、1/4～1/10

※図書特別整理による休館

5/22～5/24	泉	神奈川	金沢	栄	緑
5/29～5/31	瀬谷	都筑	戸塚	中	
6/5～6/7	磯子	港南	港北	保土ヶ谷	
6/12～6/14	旭	鶴見	南	山内	
6/19～6/21	中央(移動図書館も含む)				

閉館時間

●火曜日～金曜日

午前9時30分～午後7時

*中央図書館・山内図書館は午後8時30分まで
(ただし、中央図書館地下1階学習室は午後7時まで)

●土曜日・日曜日・月曜日・祝(休)日・12月28日

午前9時30分～午後5時

●1月4日

正午～午後5時

閉館日

●施設点検日(月1回)

●年末年始(12月29日～1月3日)

●図書特別整理日(年間3日間)

7 平成 24 年度 横浜市立図書館の目標と振り返り

基本目標 : 横浜市立図書館は、社会情勢・環境の変化に対応し、市民生活を支援します。

基礎指標	入館者数 6,860,460 人(対前年度同月比 98.5%) 新規登録者数 63,972 人(対前年度同月比 101.6%) 貸出冊数 11,422,479 冊(対前年度同月比 100.5%) レファレンス受付件数 218,288 件(対前年度同月比 103.6%)	数値はすべて平成 25 年 1 月 31 日現在
------	---	--------------------------

目標 1 司書の専門性を発揮したサービスを充実します。		<サービス目標>		
取組項目	具体的取組	実施状況	指 標	評価
蔵書再構成 5 年計画の実施	<ul style="list-style-type: none"> 参考図書や定番図書など市民の課題解決に役立つ資料の重点収集を継続します。 寄贈図書の積極的受入を推進します。 資料のデジタル化及びその公開を推進します。 地域資料を積極的に収集、整理し活用を推進します。 	<ul style="list-style-type: none"> 市民、職員や地域団体、企業、大学などから寄贈を受け、また寄贈キャンペーン等を行い積極的に寄贈を受け入れました。寄贈冊数は昨年度より増加しています。 地域情報基盤整備を新規に 4 館(南、港南、磯子、金沢図書館)で行いました。 	<ul style="list-style-type: none"> 寄贈図書の受入冊数(42,394 冊、対前年度比増) 郷土資料のデジタルアーカイブでのアクセス件数(対前年度比増) 地域情報基盤整備実施館数(新規 4 館) 	B
子ども読書活動の支援	<ul style="list-style-type: none"> 子ども読書活動の支援を充実するため、おはなし会やブックトークなどの企画事業を実施します。 保護者・保育者・ボランティア等対象者に応じた読み聞かせ講座を開催します。 児童サービスの向上のために、司書を対象とした児童サービス研修を実施します。 教職員や学校ボランティア等による学校図書館運営・環境整備を支援するとともに、学校での読書活動推進に役立つ情報提供を進めます。 	<ul style="list-style-type: none"> 春・夏・秋には全館統一キャンペーンを行い、子どもの読書活動・調べ学習支援に取り組みました。 保護者向けの読み聞かせ講座を実施しました。また、乳幼児健診でわらべうたや初めて出会う絵本を保護者に案内しました。 学校図書館・学校ボランティアへの支援を行い、子どもの身近な読書環境の整備を支援しました。 	<ul style="list-style-type: none"> 子どもの読書活動や調べ学習を支援する事業の実施回数・参加人数(1,346 回・30,265 人。対前年度比回数 125.3%・人数 101.7%) 保護者・保育者を対象とした読み聞かせ講座の実施回数・参加人数(130 回・2,454 人。対前年度比増) 読み聞かせ等ボランティア講座の実施回数・参加人数(75 回・1,560 人。対前年度比増) 教職員や学校ボランティアの支援件数(1,175 件。対前年度比増) 教職員向け貸出冊数(セット貸出含む)(40,465 冊。対前年度比増) 	B

取組項目	具体的取組	実施状況	指標	評価
市民の学習活動・課題解決の支援	<ul style="list-style-type: none"> レファレンス体制を充実させ、市民の課題解決を支援します。 大学・研究機関・関係局区等との連携を進め、レファレンスサービスを強化します。 市民の学習活動や課題解決を支援するため、様々な講座や企画展示等を実施します。 	<ul style="list-style-type: none"> 大学や研究機関、庁内の様々な部署や団体と連携し、展示・講座・講演会を実施しました。 就労情報コーナー、地域観光コーナー、子育て情報コーナー、外国語資料コーナーなど課題解決に役立つコーナーを設置しました。 	<ul style="list-style-type: none"> レファレンスサービス向上のための取組を地域図書館でモデル実施(5館) 市民向け講座・企画展示の実施(588回、対前年度比増) 	B
地域と連携した読書推進活動の充実	<ul style="list-style-type: none"> 地域で活動するボランティア向けの講座の開催や地域の読書施設の運営相談を行います。 図書館で活動するボランティアの支援や育成を行い、市民との協働による活動を進めます。 地域と連携した企画事業を実施し、地域とともに読書推進活動を充実します。 	<ul style="list-style-type: none"> ボランティア養成のための講座を実施し、地域の読書支援につながる市民を支援しました。 図書館ボランティアは全館で導入し、研修・交流会を行い技術や知識の向上を支援しました。 	<ul style="list-style-type: none"> 修理等ボランティア講座の実施回数・参加人数(55回・894人。対前年度比増) ボランティア活動回数・参加人数(1,684回・5,990人。対前年度比回数 129.1%、人数 116.2%) 地域と連携した企画事業の実施(266回。対前年度比 236.4%) 	B
多文化サービスの展開	<ul style="list-style-type: none"> 外国につながる子どもたちの図書館利用を進めるため、市民と協働して外国語での見学会等の企画事業を実施します。 多言語による利用案内、掲示等を充実します。 	<ul style="list-style-type: none"> 多言語によるおはなし会などを実施し、外国につながる子どもたちの読書活動を支援しました。 市民と協働し、外国文化を紹介する展示を行い、また多言語の市民向け案内での情報発信をしました。 	<ul style="list-style-type: none"> 外国につながる子どもたちを対象とした事業件数・参加人数(12回・231人、対前年度比回数 205.7%) 多言語による利用案内及び館内掲示の整備等の実施件数(4館で実施、対前年度比 133.9%) 	C

目標2 効率的で効果的な図書館の管理運営を推進します。 <管理運営目標>				
取組項目	具体的取組	実施状況	指標	評価
司書人材育成計画に基づく人材育成の推進	「司書人材育成計画」等に基づき、司書の専門性向上と人材育成に係る研修等を計画的に実施します。	キャリアに合わせた研修を行い、専門性の向上に努めました。また司書が講師となり研修を行うことで、業務で身につけた知識の継承と講師としての技術向上を実現しました。	基礎研修及び専門研修の実施(年間30回実施)	C

取組項目	具体的取組	実施状況	指標	評価
地域図書館の管理運営手法の総合的検討	山内図書館指定管理者選定評価委員会を開催します。 (中央図書館、年3回程度)	山内図書館指定管理者選定評価委員会を3回開催し、指定管理者の平成23年度における管理業務を評価・公表しました。	評価報告書の公表(11月)	C
	司書補助業務委託導入館(都筑図書館・戸塚図書館)について、平成23年度実施状況に関する評価を行います。	司書補助業務委託を導入した都筑図書館・戸塚図書館において職員アンケート等を実施し、導入成果を検証しています。	司書力を活かした図書館サービスの向上及び効果的な図書館運営についての評価の実施(12月)	C
	地域図書館の管理運営に関する評価方法について、館内プロジェクトによる検討を行います。	地域図書館長によるプロジェクトを設置し、地域図書館の今後のあり方などについて検討を行っています。	・地域図書館の管理運営に関する評価手法検討プロジェクトの設置(5月) ・プロジェクトによる検討結果の報告(平成25年2月)	C
市民の意見が反映される仕組みづくり	利用者懇談会・ボランティア団体等の交流会等の実施を踏まえて、市民の意見を反映できる仕組みづくりを推進します。	全地域図書館で交流会・懇談会を実施し、市民からの意見を積極的に運営等に取り入れました。	市民との意見交換会の開催(各地域図書館で実施)	C
身近で便利な図書館サービスの充実についての検討	駅における図書館サービスの検討及びモデル事業実施に向けた調査・計画の検討を行います。	駅における図書館サービス機能の検討及び整備計画検討に向けた基本計画調査を実施しました。		C
市立図書館における業務内容の見直し	<ul style="list-style-type: none"> ・自主財源の確保及び経費の節減を図るため、広告事業等歳入確保についてより積極的に検討を進めます。 ・業務改善や運用の見直しを踏まえた詳細設計に基づき、図書館情報システムの更新を実施します。 ・図書館情報システムの更新に伴い、円滑にサービスを行うために業務手順の見直しを実施します。 ・委託業務のより効率的な運用を進めます。 	<ul style="list-style-type: none"> ・雑誌広告、図書貸出用袋の提供などを受けました。 ・理化学研究所、市内企業との協働により自主企画事業経費を削減しました。 ・図書館情報システムを更新し、円滑な運用に努めました。 ・業務手順を見直し、サービスの向上に努めました。 	<ul style="list-style-type: none"> ・広告導入等による歳入確保額および節減額 8,099 千円(対前年度比 82%) ・図書館情報システム更新の実施(平成25年1月) ・業務要綱・要領等の見直し(平成25年1月) 	C

目標3 市民にとって利用しやすい快適な図書館づくりを進めます。			＜独自目標＞	
取組項目	具体的取組	実施状況	指標	評価
市民への広報の充実	様々な広報媒体を効果的に活用し、わかりやすい情報提供を進めます。	ホームページの更新を随時行い、情報発信に努めました。計画的な広報活動を行い、TV、新聞、タウン紙、情報誌、ウェブサイトなどで情報を発信しました。	・記者発表数 30 件(対前年度比 71.4%)、広報掲載実績 667 件(対前年度比 226.1%) ・ホームページアクセス件数 6,366,623 件(対前年度比 103.8%) ・メールマガジン登録者数 654 人(対前年度比 151.4%)	C
利用しやすい図書館環境の整備	・図書館における窓口サービスの向上について職場で討議し、具体的な目標をあげて取り組みます。 ・市民の視点に立った窓口サービスについての意識や接客スキルを高めるための研修を行います。 ・書架や施設の案内について、わかりやすい掲示を行います。	・書架の配置の見直し、サインの刷新などを行い、利用しやすい環境を整えました。 ・市民からのご意見を職員で共有し、サービスの全体的な向上に努めました。	・サービス向上のための目標の設定・取組・振り返りの実施 ・サービス向上の研修への参加(全職員)	C
図書館危機管理体制の充実	・地震等の災害発生に対応する危機管理体制を充実します。 ・港北図書館の耐震補強・再整備について、実施設計を行います。	・各図書館で防災訓練を実施し、また泉図書館では警察署との連携、中央図書館では帰宅困難者対策などを進めました。 ・港北図書館の耐震補強・再整備について実施設計を行いました。	・帰宅困難者対策を含めた災害時の市民対応の充実 ・防災訓練の実施(各図書館・年間2回)	C
節電・省エネルギーの推進	空調・照明等の適切な管理を行い、エネルギー消費量を削減します。	節電に取り組み、電力使用量を削減しました。鶴見図書館では電球の LED 化工事を実施しました。	電力使用量平成 22 年度比減	C

※ 取組の評価について

評価は、図書館内の内部評価です。()内は、前年度比です。

評価	内容
A	優れた取組があり、目標を大きく上回る成果があった。
B	目標どおり取組を実施し、目標を上回る成果があった。
C	目標どおり取組を実施し、一定の成果をあげた。
D	目標どおりの取組ができなかったため、十分な成果を上げることができなかった。
E	実施できていない。課題の整理、計画の見直しが必要である。

8 平成 24 年度 事業のまとめ

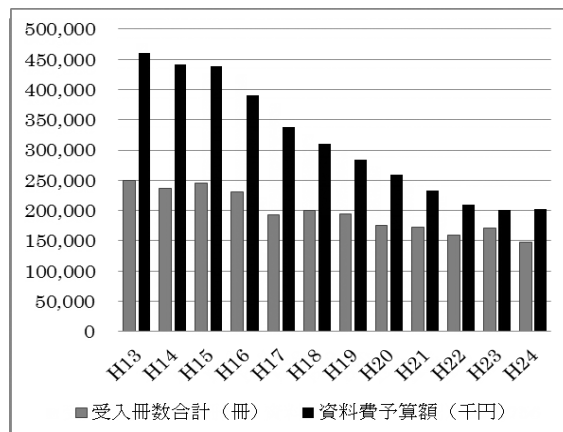
(1) 司書の専門性を発揮したサービスを進展させました

ア 蔵書再構成5か年計画の実施

(ア) 参考図書や需要の多い定番図書など市民の課題解決に役立つ資料を重点的に収集

平成 22 年度に策定した「蔵書再構成5か年計画」に基づき、市立図書館全体の蔵書の見直し・補強の取組を推進しました。

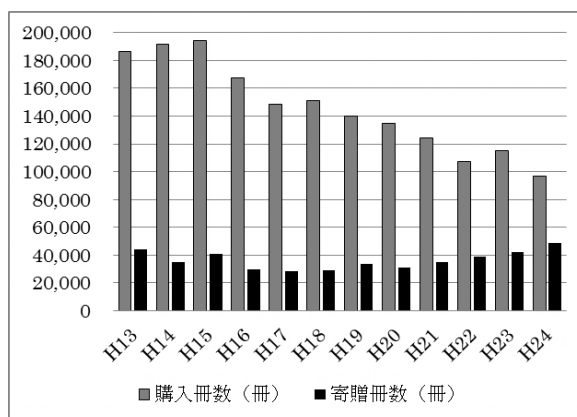
平成 24 年度は、図書館ごとの実績や目標に基づいて年間資料収集計画を作成し、計画に沿った収集を実施しました。また、「蔵書再構成5か年計画」の中間振り返りを実施し、事業の進捗よく状況を確認しました。



【受入冊数・資料費推移】(『横浜市の図書館』
『日本の図書館 統計と名簿』より)

(イ) 寄贈図書の受入れの強化

図書館では、財政状況が厳しい中、人気作家の小説や話題書、ロングセラーの児童書、郷土資料などを中心に図書の寄贈を募り、蔵書の充実に努めています。平成 22 年度から、横浜市職員に対しても図書寄贈の呼びかけを実施しており、平成 24 年度には 1,203 冊の寄贈がありました。また、平成 21 年度に発表した「ヨコハマの子どもが選んだ 150 冊」掲載図書を対象に、市民の皆さま及び企業・団体等の皆さまからの寄贈を募り、平成 24 年度もたくさんのご協力をいただきました。



【購入冊数・寄贈冊数推移】(『横浜市の図書館』より)

(ウ) 電子図書館「都市横浜の記憶」の充実

中央図書館では、貴重資料のデジタル化を継続的に進め、電子図書館「都市横浜の記憶」での公開を推進しています。平成 25 年1月からは、電子図書館システムがリニューアルされ、資料検索や画像の閲覧等の利便性が高まりました。また、国立国会図書館が提供する横断検索サービス国立国会図書館サーチ(平成 24 年1月正式稼働)との連携を継続して行い、より多くの方に「都市横浜の記憶」で公開している資料を閲覧する機会を提供しています。

イ 子どもの読書活動の支援

(ア) 横浜市立図書館児童サービス5か年計画

平成 23 年3月に策定された児童サービス5か年計画に基づき、家庭における読書活動と、家庭・地域・学校との連携を推進しました。保護者や保育者への支援として、絵本の選び方や読み聞かせの方法を伝える講座を実施しました。また、子どもと保護者がともに参加し、家庭における読書への興味を深めることができる企画事業を実施しました。

(イ) 学校教育及び学校図書館への支援

市立図書館では、学校連携事業として学校教育への協力と子どもに身近な学校図書館充実への支援を行っています。平成 24 年度は、市立図書館を十分に活用していただけるよう、全館で「学校向けプログラム」を作成して学校に配布したほか、横浜市教職員用サイト Y・Y NET「Teacher's Room」内の市立図書館のページを活用し、新たなセット貸出のお知らせや図書修理講座のテキストの改訂版を載せるなど学校連携事業に関する情報発信に努めました。

【パスファインダー「横浜探偵団」(平成 24 年度発行分)】

■ 児童向けパスファインダー

第 11 弾 自然を観察しよう
第 12 弾 お天気はかせになろう

(エ) 家庭・地域での子どもの読書の支援

家庭や地域における読書活動を支援するため、子どもを取り巻く大人の方に向けた読み聞かせ講座を計 82 回開催しました。ショッピングセンターで読み聞かせ講座を行ったほか、保育所、各区の子育て支援拠点・地域ケアプラザなどの市民利用施設へ司書講師を派遣することにより、市民に身近な場所での講座も開催しました。

【平成 24 年度読み聞かせ講座 対象別実施状況】[()内は平成 23 年度実績]

対象	回数(回)	参加人数(人)
読み聞かせボランティア	37(40)	792(1,104)
保護者・一般市民	38(26)	1,246(726)
幼稚園・保育園・子育て支援者 放課後児童クラブ指導者	6(9)	176(434)
日本語支援スタッフ	1(0)	29(0)

(オ) 読み聞かせ等ボランティアの養成・支援

地域や学校で実施する読み聞かせなどの活動を支援するため、ボランティアの方に向けた講習を実施しました。具体的には、絵本の読み聞かせや、図書修理などの講座を計 59 回実施しました。また、ボランティア活動に役立つ情報を集めたホームページ「ボランティア活動お役立ち情報」を新設しました。具体的には、ボランティア向けの講座で使用したテキストや、わらべうた・ブックトークの実演の動画を掲載しました。地域で読書に関する活動を行うボランティアグループ向けの図書の貸出も行いました。

【平成 24 年度ボランティア向け講座 実施状況】

[()内は平成 23 年度実績]

ボランティア向け講座内容	回数(回)	参加人数(人)
読み聞かせ	37(40)	792(1,104)
図書修理	19(15)	212(161)
わらべうた	1(14)	25(285)
図書室環境整備	2(2)	103(131)



市立図書館ホームページ
「ボランティア活動お役立ち情報」より

ウ 市民の学習活動・課題解決の支援

(ア) 市民の調査研究への支援

図書館では、カウンターや電話、Eメールで毎日多くの方から問合せや相談を受け、必要な図書や情報を探し出すお手伝いを行っています。

国立国会図書館「レファレンス※協同データベース」への事例提供

図書館に寄せられた多くの質問の中から、ほかの方が調べる際にも参考になりそうな事例を国立国会図書館「レファレンス協同データベース」(国立国会図書館が全国の公共図書館等と共同で構築しているデータベース)に提供しています。平成 24 年は事例提供数が 809 点、アクセス数が 207,071 件に及び、平成 23 年に引き続き、国立国会図書館から「御礼状」をいただきました。

※レファレンス……利用者の調べものや資料の相談などに対し、図書館資料の紹介や提供、情報入手の補助を行うこと。

「調査のミカタ」シリーズの発行

所蔵目録や特定のテーマについて資料を紹介するテーマリストなどを、「調査のミカタ」シリーズとして発行しています。併せて、図書館ホームページ上の「調査のミカタ」にも掲載し、課題解決のための情報提供に努めています。

【「調査のミカタ」シリーズ(平成 24 年度発行または改訂分)】

■テーマリスト

天文現象を調べる ～空を見よう横浜で～
生きる、つながる、支えあう ～「自殺」について考える～
判例を探す
病院を探す
病気を調べる

■所蔵目録

現行受入新聞(原紙)目録
横浜市中央図書館所蔵 教科書目録 小学校 (平成 24 年 11 月現在)
横浜市中央図書館所蔵 教科書目録 中学校 (平成 24 年 11 月現在)

ヨコハマ資料の展示と活用

中央図書館では、横浜に関する貴重なコレクションをご紹介する企画展を毎年開催しています。平成 24 年度は、月ごとに行うリレー展示に加え、外部機関と連携をはかり「近代水道創設 125 年～写真パネルでたどる横浜水道物語～」「濱の農ディスカバリー～食べることは知ること～」「横浜から世界遺産を!!～金沢区の称名寺・朝夷奈切通～」等の企画展で所蔵する貴重な資料の紹介を行いました。また、横浜市立図書館デジタルアーカイブ「都市横浜の記憶」で公開している錦絵が「第 2266 回関東・中部・東北自治宝くじ」の図柄として利用され、市内企業とのコラボレーション企画としてカレンダーにも掲載されたことで、貴重資料が多くの方の目に触れる機会を作ることができました。



「都市横浜の記憶」に収録されている錦絵を図柄とした「関東・中部・東北自治宝くじ」:1月30日から2月12日まで14日間 発売された

ビジネス支援事業

中央図書館では、4階「ビジネス資料コーナー」「法情報コーナー」を中心に、企業名鑑や白書、統計書、法律書など、ビジネスに役立つ資料を取り揃えています。さらに3階「PCリサーチコーナー」では、各種CD-ROMや企業情報、新聞記事など7種のオンラインデータベースが検索できる端末を設置しています。

平成 22 年度7月から、横浜市のビジネス街であるみなとみらい地区にビジネス書等を積載して移動図書館の運行を開始しました。平成 24 年度からは、2巡回毎に時事テーマを取り上げ「世界に誇る MADE IN JAPAN」「アメリカ大統領から学ぶ 伝える力!」などのテーマで資料を用意し、ビジネスパーソンへの支援を強化しました。

各種コーナーの設置・館内の書架整備

地域図書館では各種コーナーの設置を通じて、地域特性に応じた資料の収集・提供に努めています。求人や相談先、スキルアップに役立つ情報を提供する「おしごと応援コーナー」(南)、「地域情報コーナー」(金沢)を平成 24 年度に新設したほか、平成 20 年にはじめて瀬谷図書館に設置された「子育て情報コーナー」(地域の子育てに関する情報や資料等を提供)は、平成 24 年度には計8館(鶴見、南、保土ヶ谷、旭、港北、山内、泉、瀬谷)に増えています。

さらに、中央図書館では音楽映像ライブラリーの展示書架の入れ替えを行い、利用者の方が資料を探しやすい環境づくりに努めています。



「地域情報コーナー」(金沢図書館)
地域の最新情報を提供する

地域図書館におけるレファレンスサービス向上の取組

平成 23 年度に策定した「レファレンスサービス向上プログラム」に基づき、モデルとなる地域図書館の取組

を調査資料課が支援し、一連の活動を全館に還元することで、司書のスキルと全体的なサービス向上につなげることをめざしました。

【平成 24 年度 レファレンスサービスモデル館実施状況】

実施館名	実施内容
鶴見	自館ホームページ「鶴見を読む」の拡充。追加した資料の展示
港北	自館ホームページに「地域情報リンク集」、「港北区関連地図所蔵目録」の作成
緑	『暮らしのよろず相談どころ』展示を通じた課題解決支援の広報と利用促進
都筑	ホームページに『港北ニュータウン地域の暮らし』の情報を追加 郷土関連レファレンス事例のデータ整備
戸塚	地元企業・組織の社史・記念誌等資料の収集と展示



左:「鶴見を読む」追加資料展示
(鶴見図書館)
右:「暮らしのよろず相談どころ」
展示(緑図書館)

(イ) 行政への支援(庁内情報拠点化事業)

平成 24 年度も引き続き、庁内の日常業務や新たな事業の企画立案等のために必要な調査、資料紹介、図書の出借などを行いました。サービスの利用を促進するため、庁内で行われた研修などで事業の紹介、庁内ネットワーク上での情報提供などを行いました。

このうち、庁内ネットワーク上では、ビジネス誌の最新号の特集記事の紹介のほか、「めざせ☆調査の星」と題したコラムを定期的に更新し、「お役立ち！雑誌記事・論文を探すコツ」「官報で人物調査？」「仕事にヨコハマを取り入れる！」など、仕事に役立つ情報や調べ方のヒントを紹介しました。

【平成 24 年度庁内情報拠点化事業 利用実績】[()内は平成 23 年度実績]

業務用資料貸出		レファレンス受付		ブックリスト作成	
対象局区数	利用実績(冊)	対象局区数	利用実績(件)	対象局区数	利用実績(件)
43(40)	1,815(1,538)	42(38)	260(238)	5(3)	7(7)

【平成 24 年度ブックリスト作成実績】

タイトル	依頼元
水利権を知る	環境創造局農地保全課
ブックリストで紹介する Let's 省エネアクション ～できることから始めよう“脱温暖化”～	資源循環局
金沢区保健活動推進員のための ウォーキングと健康づくりははじめの一步	金沢区福祉保健課
新採用職員向けブックリスト「市政知識・時事知識を身につける」	総務局人材開発課
新採用職員向けブックリスト「働きかた・ビジネスマナーを身につける」	総務局人材開発課
新任係長向けのブックリスト	総務局人材開発課
「環境未来都市横浜 OPEN YOKOHAMA」ひと・もの・ことが つながり、うごき、時代に先駆ける価値を生み出す「みなと」	温暖化対策統括本部 環境未来都市推進課

エ 地域情報の収集・提供の推進

(ア) 地域情報の収集・提供の推進

図書館ごとに、地域の関係機関との連携や企画事業の実施などを通して、地域資料の積極的な収集を推進しました。特に、地域館の地域情報提供については、レファレンスサービスモデル館実施事業の一環として、様々な地域情報を図書館から発信しました。

(イ) 地域情報発信のための基盤整備事業の実施

平成 23 年度に引き続き、「地域情報基盤整備事業」をモデル実施しました。この事業は地域情報の収集や、デジタル化を通じて地域情報を集積、発信できる仕組み作りを目指すものです。平成 24 年度は、地域図書館7館(南・港南・磯子・金沢・港北・緑・都筑)がモデル事業を計画・実施し、地域情報の収集・整理・ホームページで公開したほか、写真パネル展を開催しました。

【平成 24 年度 地域情報基盤整備事業実施状況】

実施館名	実施内容
南・港南・磯子・金沢	関連団体から提供された写真や自館所蔵貴重資料等をデジタル化し、横浜市立図書館デジタルアーカイブ「都市横浜の記憶」で公開しました(3月)。公開写真資料の一部については各館で巡回写真パネル展を開催しました(港南図書館(3月) ※南・磯子・金沢図書館は平成25年度に実施)。
港北・緑・都筑	3館合同で構築している横浜市北部地域写真アーカイブ「丘のヨコハマ写真館」公開写真を中心に3館で写真展を開催し、さらに市民から写真を収集しました(都筑図書館11月1日～11月8日、港北図書館11月15日～12月4日、緑図書館12月12日～12月28日)。これによって「丘のヨコハマ写真館」は、715点(平成24年度末時点)を公開しています。このうちの一部の写真については、横浜市立図書館デジタルアーカイブ「都市横浜の記憶」でも閲覧できるようにしました(3月)。

オ 地域と連携した読書推進活動の充実

(ア) 地域の市民団体との連携・協働

図書館では、地域で活動するボランティア団体等と連携して地域の読書活動を支援しています。地域のボランティアの抱える課題を共有し、課題解決に向けた話し合いの場として「ボランティア交流会」等を平成 24 年度は8回開催しました。

また地域の各種機関や団体等との連携を通じ、市民の身近な施設に向く「出張おはなし会」及び「出張講習会」を行いました。

【平成 24 年度 出張おはなし会 実施状況】

場所	回数	参加人数	備考
保育園・子育て支援拠点	27 回	1,140 人	
区役所乳児健診会場	628 回	14,355 人	ボランティアによる実施も含む。
その他	12 回	286 人	市民図書室、小学校放課後教室等

【平成 24 年度 出張講習会 実施状況】

内容	回数	参加人数	実施場所
読み聞かせ・わらべうた・ブックトーク	33 回	1,138 人	区役所、保育園、子育て支援拠点、ショッピングセンター等
図書修理	4 回	38 人	地区センター、幼稚園
図書室環境整備	1 回	56 人	区役所

(イ) 他機関(大学・研究機関・行政機関など)との連携・協働

ヨコハマライブラリーカフェ

中央図書館では、平成 22 年度から第一線の研究者と市民が気軽に語り合えるサイエンスカフェを継続的に実施してきましたが、平成 24 年度はその名称を「ヨコハマライブラリーカフェ」に変更しました(8月)。分野を自然科学以外の人文・社会科学にも拡大し、平成 24 年度は計 10 回実施しました。分野を広げたことで、(独)理化学研究所横浜研究所などの研究機関だけでなく、横浜国立大学、カリタス短期大学、横浜美術大学など市内大学、さらにはブリリア ショートショート シアター等とも連携し、新たな利用者層の拡大に効果をもたらしています。

庁内他部局との連携事業

平成 24 年度は、温暖化対策統括本部ヨコハマ・エコ・スクール(YES)との企画展示「Let's 省エネアクション」

ン〜できることから始めよう“脱温暖化”〜」、環境創造局との企画展示「濱の農ディスカバリー〜食べることは知ることに〜」、水道局による「近代水道創設 125 年プロジェクト」の企画展示及びヨコハマライブラリーカフェ、健康福祉局との共催による佐藤眞一氏（大阪大学大学院教授）の講演会を実施しました。その他の展示やイベントでも、他部局で作成した展示パネルや配布資料を利用する等、協力する体制を整えています。

ダンス・ダンス・ダンス

横浜市で開催するヨコハマ・アート・フェスティバル「Dance Dance Dance @YOKOHAMA 2012」に連携して、中央図書館では「ダンス・ノスタルジー ～横濱とダンスをめぐる物語～」と「絵画の中のダンス・ダンス・ダンス」の企画展示を同時開催しました（8月～9月）。所蔵する資料の紹介や文化観光局作成のパネルの展示を行い、イベントとの相乗効果を生み出すことができました。さらに、九都県市同時開催・共同企画資料展「自慢したい風景」の一つとして実施したことにより、広く図書館の利用促進を図ることができました。

森の中のプレイパーク事業

子どもの調べ学習支援として、環境創造局みどりアップ推進課と共催で、森の中のプレイパーク事業を5館（神奈川・中・緑・都筑・瀬谷）で実施しました。これは戸外での自然観察の後、図書館に帰って調べ学習を行うものです。また「横浜の自然を知ろう！調べよう！森の恵み塾写真展『ヨコハマ里山紀行』」と題して市内の自然を写した写真と調べ学習の方法を解説したパネル展示を8館（中央・鶴見・南・保土ヶ谷・旭・緑・栄・瀬谷）で行いました。

絵本の読み聞かせミニ講座

平成 24 年に横浜市は、イオンリテール株式会社と「包括連携協定」を結びました。これに基づき、中央図書館では、イオン天王町店と連携して、店内で「絵本の読み聞かせミニ講座」を毎月 1 回開催しました。絵本の選び方や読み方の解説のほか、わらべうたの紹介も行いました。

パネル展示

地域図書館でも、横浜市の各局区や地域の各種機関と連携して企画展示を実施しました。6館で横浜市史資料室の資料を用いたパネル展示を開催しました。展示テーマは「横浜・関東大震災の記憶」（港南・保土ヶ谷・戸塚）、「横浜の台所－横浜中央卸売市場の 80 年－」（神奈川）、「昭和初期の体操」（泉）等多岐に渡ります。また金沢図書館では金沢動物園、区役所等の各種機関との連携により、通年で 12 種類の企画展示を行いました。



展示「横浜市立大学 地方史コレクション『旅する地方史』」（金沢図書館）
横浜市立大学の市民講習会に関連する資料を展示しました



展示「あゝなつかしの昭和初期の体操」ポスター（泉図書館）
市史資料室提供の資料を展示しました

図書館総合展プレフォーラム

第 14 回図書館総合展（於：パシフィコ横浜、主催：図書館総合展運営委員会）の関連企画として、プレフォーラム「デジタルネットワーク社会における学校教育と図書館」を、中央図書館ホールで開催しました（11 月 19 日）。学校教育関係者、図書館関係者、一般市民等、全国から 127 人の参加がありました。

カ 多文化サービスの展開

国際都市横浜の形成と、多文化共生の地域づくり支援のために多文化サービスを推進しました。

具体的には、外国籍や外国につながりを持つ子どもたちが母語で楽しめるおはなし会（中央・鶴見・磯子・金沢・港北）や多文化理解をすすめるおはなし会（中央・中・南・戸塚・栄）のほか、外国につながりを持つ児童生徒向けのブックトーク（中央）やおはなし会（泉）、市民との協働で実施した世界の国々を紹介する展示、ブックトークなどを実施しました（中央・中・港南・金沢）。

キ 市民協働の推進

引き続き図書館における市民参加の仕組みづくりを進め、平成 24 年度には、全館でボランティアが活動しています。司書との協働によるおはなし会から、ボランティアのみによる実施への移行が進んだほか、土日祝

等のおはなし会の開催も増えています。本の修理では、糸綴じなどの製本技術を身につけていただくことにより、修理可能な資料が増えました。さらに、書架整理ボランティアを導入する館も増えてきています。これらの、図書館ボランティアの活動を支援するため、活動を通じての課題や要望について情報の共有を図るため、「図書館ボランティア交流会」を8回開催しました。また初級講座、中級講座等を開催し、ボランティアのスキルアップを継続的に支援しています。

さらに地域図書館 17 館で利用者会議等を計 54 回開催し、図書館の運営や企画事業などについて参加者からご意見をいただくことができました。

【平成 24 年度ボランティア活動実績】〔()内は平成 23 年度実績〕

活動内容		活動館数	活動延人数	延件数または延日数	備考
おはなし会	司書との協働	15 館(15 館)	493 人(一)	292 件(352 件)	おはなし会参加者総数 6,512 人(9,483 人)
	ボランティアのみ	15 館(13 館)	1,580 人(一)	701 件(355 件)	11,945 人(7,348 人)
図書修理		14 館(13 館)	3,827 人(3,611 人)	877 日(602 日)	総修理冊数 10,095 冊(13,038 冊)
書架整理		7 館(6 館)	2,530 人(2,079 人)	907 日(739 日)	
環境整備		2 館(2 館)	332 人(182 人)	198 日(150 日)	(内容)生け花の展示、 庭の手入れ
自主企画事業		17 館(6 館)	548 人(238 人)	86 件(58 件)	(内容)検索機講座、歴 史散策、各種講座等
その他		5 館(3 館)	91 人(75 人)	11 件(16 件)	(内容)タイ語翻訳、広報 活動等

【平成 24 年度利用者懇談会等実施状況】〔()は平成 23 年度実績〕※懇談会設置前の事前準備のための開催を含む

図書館名	懇談会名称(設置年月)	開催回数 (回)	図書館名	懇談会名称(設置年月)	開催回数 (回)
鶴見	鶴見図書館利用者・団体懇談会 (平成 23 年 2 月)	1 (1)	港北	「港北図書館友の会」と図書館 の連絡会(平成 22 年 6 月)等	13 (13)
神奈川	神奈川図書館懇談会 (平成 22 年 11 月)	1 (2)	緑	未設置※各種ボランティアの連 絡会等に随時参加	6 (5)
中	中図書館書架整理ボランティア 懇談会(平成 23 年 7 月)等	2 (1)	山内	利用者フォーラム (平成 22 年 7 月)	2 (2)
南	南図書館を囲む会 (平成 23 年 6 月)	3 (2)	都筑	都筑図書館から未来を描く協働の会 (平成 24 年 12 月)	8 (12)
港南	港南図書館懇談会 (平成 21 年 12 月)	1 (1)	戸塚	戸塚図書館利用者懇談会 (平成 22 年 3 月)等	4 (3)
保土ヶ谷	保土ヶ谷図書館懇談会 (平成 23 年 2 月)	1 (1)	栄	栄図書館懇談会 (平成 22 年 6 月)	1 (2)
旭	旭図書館応援し隊 (平成 23 年 5 月)	1 (1)	泉	いいとこづくり委員会 (平成 22 年 6 月)	3 (3)
磯子	磯子図書館利用者懇談会 (平成 22 年 10 月)	2 (2)	瀬谷	瀬谷図書館利用者懇談会 (平成 22 年 9 月)	2 (2)
金沢	金沢図書館懇談会 (平成 23 年 1 月)等	3 (3)	計		54 (56)

(2) 効率的で効果的な図書館の管理運営を推進します

ア 地域図書館の管理運営手法の総合的検討

これからの市立図書館には、市民自らが課題解決を図るために必要な資料の提供や、情報の提供・発信を通じた市民の読書活動推進の支援、また、区役所や学校を含む地域との連携の一層の強化など、「地域の情報拠点」として、司書の専門性を発揮した質の高い図書館サービスの提供が求められています。一方で、図書館経営については、厳しい財政状況を踏まえ、これまで以上の効率的な管理運営も不可欠です。

こうした課題に対して、平成 22 年度の山内図書館指定管理者制度導入や、平成 23 年度の都筑・戸塚両図書館の司書補助業務の委託化を進めてきましたが、今年度は、これらの館の「サービス向上と管理運営の効率化」について具体的な検証・評価を行い、今後の地域図書館のより良い管理運営のあり方、方向性の検討を進めていきます。

イ 自主財源の確保及び経費の節減(広告事業)

広告事業

平成 24 年度の図書館広告事業による歳入額は 4,875 千円、節減額は 3,224 千円でした。特徴的な取組としては、2社から図書貸出用手提げ袋の提供を受けたことが挙げられます。広告の一部に「あなたの調べもの お手伝いします」(イオンリテール株式会社)、「読みたい本を見つけたら 横浜市立図書館」(株式会社ブックス)とメッセージを印刷し、図書館資料の保護だけでなく、図書館の機能をPRできるよう工夫しました。

また、平成 24 年1月から中央図書館で試行的に実施してきた雑誌広告事業について、平成 24 年度は中央図書館での試行実施に加え、対象を全館に広げ、広告主の公募も行いました。その結果2社からお申し出をいただき、7誌に広告を掲載することができました。この事業による歳入は雑誌の館内用カバーの購入に充てさせていただきました。

市立図書館では、引き続き広告事業等により、自主財源の確保に努めるとともに、管理運営経費の節減に積極的に取り組みます。

企業協働でヨコハマライブラリーカフェでの紅茶提供

市内企業から自社製品を活かした社会貢献について「共創フロント」※への提案を受け、中央図書館の企画事業「ヨコハマライブラリーカフェ」に、横浜入港のフェアトレード紅茶を提供していただきました。最先端の知的情報共有の場であるヨコハマライブラリーカフェのリラックスした雰囲気づくりに役立っています。

※共創フロント……行政と民間が互いに対話を進め、新たな事業機会の創出と社会的課題の解決に取り組むために、横浜市が設置した相談・提案受付窓口。



広告事業で作成した「図書貸出用手提げ袋」(株式会社ブックス)

ウ 身近で便利な図書館サービスの充実について

区役所との連携事業として、平成 17 年 12 月に開始した図書の貸出・返却取次サービスを引き続き実施しています。平成 23 年 4 月からは、二俣川駅・東戸塚駅の行政サービスコーナー内の図書取次コーナーが横浜市の図書館情報システムとオンラインでつながり、登録更新も行っています。

【平成 24 年度利用実績】

区	場 所	実施内容	延利用数		
			利用者(人)	貸出(冊)	返却(冊)
旭	二俣川駅(相鉄線) 行政サービスコーナー	貸出・返却	38,916	66,975	97,220
戸塚	東戸塚駅(JR線) 行政サービスコーナー	貸出・返却	76,339	133,149	188,152
青葉	美しが丘西地区センター	貸出・返却	8,422	15,120	14,255
	大場みすずが丘地区センター	貸出・返却	4,521	8,452	7,958
	奈良地区センター	貸出・返却	9,131	16,597	17,787
	藤が丘地区センター	貸出・返却	11,485	21,178	15,807
	若草台地区センター	貸出・返却	8,838	16,520	13,583
	田奈ステーション (区民交流センター内)	貸出・返却	7,628	13,684	11,379
	青葉台コミュニティハウス	貸出・返却	10,711	19,306	12,777
	市が尾駅(東急線) 青葉台駅(東急線) たまプラーザ駅(東急線)	返却ポスト			175,901
図書取次サービス事業総計			175,991	310,981	554,819

エ 利用者アンケートの実施

今後の図書館サービスの参考とし、図書館運営に活用するために、来館者を対象に、来館目的とその達成度、図書館サービスの認知度と満足度、調べもの相談をしたことのない理由、図書館で得たい情報、充実を期待する図書館サービスなどについて、アンケート調査を行いました。12月に全図書館で実施し、5,877人の方から回答をいただきました。

来館目的とその達成度では、「調査・仕事・勉強」目的の利用者の83.8%と高い達成度となっています。サービスの認知度では、「本や雑誌の貸出予約ができること」(85.6%)、「館内利用者用検索機で本・雑誌の貸出予約ができること」(74.1%)などの項目で7割を超えており、満足度では、おおむね8割以上の利用者から「満足・やや満足」と高い評価を受けています。また、相談をしたことのない理由では、「自分で解決できた」の割合が高い一方、2割の利用者が「相談できることを知らなかった」、「何を相談して良いのか分からない」と回答しています。得たい情報では、「健康・医療」「教養・娯楽」が5割を超えており、今後充実を希望するサービスとしては、利用者の6割以上が「本や雑誌・新聞の充実」を望む結果となりました。

オ 交通拠点での図書館サービス機能強化事業

「横浜市教育振興基本計画」に基づく「市民に身近で便利な図書館サービスの一層の充実についての検討」については、現在、二俣川駅・東戸塚駅の2つの行政サービスコーナーで図書取次サービス(予約図書の貸出・返却)を実施していますが、今後は、それに加えこれからの図書館サービスとして、情報案内・提供機能を併せ持つサービス拠点を考えています。

平成23年度に基礎調査、平成24年度には基本計画調査を実施し、通勤や通学など市民生活上の動線となる交通拠点を中心として、市民に身近な情報拠点となる図書館サービス機能について調査・検討を行いました。今後も効果的・効率的な図書館サービス機能について、引き続き調査・検討を進めていきます。

(3) 市民にとって利用しやすい快適な図書館づくりを進めます

ア 利用者の要望の把握(広聴事業)

平成24年度に「市民からの提案」などに寄せられた図書館に関する意見・提案は326件でした。主な内容は、件数の多い順に、図書館の運営に関すること(87件)、図書の予約に関すること(76件)、図書館の施設管理に関すること(50件)、蔵書などの資料に関すること(34件)、貸出・返却に関すること(26件)となっています。

【平成24年度 図書館への意見・提案】

項目	内容	件数	主な意見・要望等
図書館の施設管理に関すること	施設管理	50	駐車場の利便性向上、快適な空調
図書館の運営に関すること	図書館建設・充実	12	図書館の新設整備
	行政サービスコーナー等連携	16	地区センターでの貸出・返却の充実
	開館日・開館時間	11	開館日・開館時間の拡大
	その他	48	ホームページの改善
図書館サービスに関すること	図書の予約	76	図書の予約システムの改善
	貸出・返却	26	延滞者への督促
蔵書に関すること	蔵書充実・資料収集	10	外国語資料の充実
	資料管理・書架管理	3	汚破損図書の確認・修理
	その他	21	寄贈図書の受入、視聴覚資料の提供
職員に関すること	市民応対	24	窓口や電話での応対の改善
その他		29	マナーが悪い利用者への対応の改善
合 計		326	

イ 広報活動

図書館から市民への情報発信は、ホームページとメールマガジンを主体として積極的に行い、ホームページアクセス件数・メールマガジン登録者数ともに増加しました。また広報媒体を使用しての情報発信は、地域にお住まいの方に重点的に広報を行うため、ミニコミ紙・ケーブルテレビ・地域FMラジオ等への情報提供に力を入れました。一方、図書館全体での取組については広く市民に周知するため、記者発表や横浜市ツイッター、地域情報ウェブサイト等で情報提供しました。記者発表件数は39件（平成23年度52件）、新聞等のメディアで報道された件数は810件（企画運営課確認分・平成23年度359件）でした。

【図書館ホームページ アクセス件数】（件）

	平成20年度	平成21年度	平成22年度	平成23年度	平成24年度
図書館ホームページ ※蔵書検索ページアクセス数を除く	6,387,885	8,152,936	8,070,147	7,493,393	7,795,877
図書館蔵書検索ページ （検索回数）	7,865,861	8,800,644	9,622,859	10,377,671	19,732,518

【メールマガジン登録アドレス数】

平成23年度	平成24年度
513件	731件

ウ 企画事業の実施

（詳細は、「5 平成24年度利用統計(10)企画事業、その他の事業」(P.22～P.28参照)）

(ア) 企画事業

企画事業では、前年度に続き、地域の各種機関や団体との連携と、市民ボランティア等市民との協働による実施を推進しました。このことにより、多様なテーマの事業が実施できるようになったほか、おはなし会等の子ども向け事業を、土・日・祝日等、市民が家族で参加しやすい日程や時間帯に継続的に実施できるようになりました。

(イ) 統一キャンペーン

平成24年度も、全館で同時期に統一のテーマに沿って事業を実施する「統一キャンペーン」を、春・夏・秋の計3回実施しました。統一のイベントちらし・ポスターを作成したほか、記者発表を行い、幅広いメディアへの広報活動に努めました。また、毎年変更していたキャッチコピー・ロゴを、前年度と同じものとし定着を図りました。

【平成24年度 統一キャンペーン一覧】[※キャッチコピー・ロゴ・対象は平成23年度と同じものを使用]

	春(こども読書週間)	夏(夏休み)		秋(読書週間)
実施期間	4/1～5/13	7/20～8/31		10/1～11/18
キャッチコピー	新しいこと、本と いっしょに。	いっしょによむと、 もっとたのしい。	答えはいつも本の中	やっぱり読書の秋
ロゴ				
対象	・児童 ・乳幼児と保護者	・乳幼児と保護者	・小・中学生	・一般 ・児童 ・乳幼児と保護者

(ウ) 周年記念事業

山内(開館35周年)、保土ヶ谷(同30周年)、神奈川(同25周年)、南(同20周年)で周年記念事業を実施しました。山内図書館では青葉区と山内図書館の変遷を振り返る「1977年への旅～開館時の山内図書館と青葉区の歩み」展(7/18～9/17、12/1～3/31)、講演会「中村メイコ講演会『私の生き方』～楽しい老いを迎えるために～」(9月)等を開催しました。保土ヶ谷図書館では、地域のガイドボランティアや紙芝居グルー

プを招いた歴史講座や歴史散歩、郷土の紙芝居の上演等(いずれも5月)を行いました。神奈川県図書館でも、近世の神奈川県周辺に関連する歴史講演会を開催(10月)したほか、「あなたの暮らしを守ります!～図書館は大きな知恵袋～」として、年間を通して月替わりで身近で役立つテーマを取り上げ資料の展示を行いました。南図書館では、身近な図書館を目指し、「製本講座」の開催(12月)や、マスコットキャラクターの決定(12月)等を行いました。マスコットキャラクターは地域の高校と連携し、高校生に複数のキャラクターを作成してもらったうえで、利用者からの投票を通じて決定したものです。



左:「1977年への旅」展示
(山内図書館)
中:歴史散歩(保土ヶ谷図書館)
右:南図書館マスコットキャラクター
「ぐみよにゃん&ぐみよじい」
(南図書館)

(エ) 複数館合同事業

作業を分担することにより効率的に事業を実施するとともに、事業効果を拡大することを目指して、隣接する館や鉄道沿線など、つながりのある図書館間で合同事業を開催しました。平成24年度は、ボランティアに向けた講座が、異なる手法で2件開催されたのが特徴的でした。

鉄道沿線につながり、横浜市の西部に位置する保土ヶ谷・旭・泉・瀬谷図書館の4館では、学校で活動する読み聞かせボランティアに向けて「まずはここから!絵本の読み聞かせコツのコツ」講座を開催しました(9月～12月)。この講座では配布資料と講座の内容を共有し、同じ講座をそれぞれの区で開催しました。一方、横浜市北部地域の港北・緑・山内・都筑図書館では、「読書ボランティアステップアップ講座」を開催しました(11月～12月)。この講座ではそれぞれの館が「絵本の読み聞かせ」(都筑)、「ブックトーク」(港北)、「ストーリーテリング」(緑)、「製本」(山内)と、異なるテーマで講座を開催し、連続または選択的に受講できるように工夫したものです。



(4) その他のトピックス ～図書館情報システムの更新～

横浜市立図書館では、24時間365日稼働している図書館情報システムを、安全かつ安定して稼働させるために、定期的に図書館情報システムの更新を行っています。

平成25年1月に、図書館情報システムの更新を行い、インターネットからの利用者仮登録申請や予約かご等のサービスを開始しました。今後も、市民のニーズを踏まえ、図書館サービスの向上に努めます。

【システム移行に伴う新たなサービスの例】

利用者仮登録申請	図書館窓口でしか受付を行っていなかった図書館カード新規発行のための登録手続のうち、住所・氏名・生年月日等の登録内容の申請について、インターネットを利用して『仮登録』できる機能です。
予約順番指定	予約している資料の中で、シリーズものや上下巻などの受け取る順番を指定することができます。
予約かご	これまでは自分で管理していた「次に予約したい本」を、「予約かご」に入れることで最大100冊の「仮置き」ができます。
セキュリティキー	セキュリティ機能を更に向上させるため、『セキュリティキー』を任意に設定できる機能を追加しました。セキュリティキーは、図書館窓口で希望する方のみが登録できます。
ポータルサイト	横浜市地域情報ポータルサイトでは、図書館の蔵書検索だけではなく、図書館以外の施設の所蔵情報が横断的に検索できます。

「蔵書検索システムトップ画面」(平成25年6月現在)システム移行によりレイアウトが変更になりました。インターネットからの「利用者仮登録申請」や「予約かご」等の新たなサービスもはじまりました

(5) 関連記事

『神奈川新聞』

2012(平成 24)年 10 月 27 日(土)1 面

(著作権保護のため、新聞記事のホームページへの掲載は行っていません)

子どもたちが異文化体験
図書館でおはなし会

磯子図書館(本多俊雄館長)で3月31日、「いろんなことばでおはなし会」が行われた。

講師を務めたのは、横浜在住の中国とミャンマーの人。それぞれ母国語で、自国の絵本などを朗読した。

また、民族衣装の着付けや、ミャンマーで使われている「タナカ」という日焼け止めを実際に自分の腕に塗る体験会などもあり、子どもたちは楽しそうに異国文化を体感していた。



日焼け止めを腕に塗る子どもたち

『タウンニュース(磯子区版)』

2012(平成 24)年

4月 12 日(木)号

『神奈川新聞』

2013(平成 25)年3月 18 日(月)14 面

(著作権保護のため、新聞記事のホームページへの掲載は行っていません)

『タウンニュース(青葉区版)』

2012(平成 24)年

4月 12日(木)号

山内図書館が35周年

年間通じて記念イベント続々

あざみ野「山内図書館」が4月12日で、開館35周年を迎えた。1977年4月に開館し、市立図書館では、中央、磯子に次いで3番目に古い歴史をもつ。同館を運営する有隣堂グループは、年間を通じて様々な記念イベントを開催していくという。

開館したのは、あざみ野駅が開通する1カ月前。たまたまフリーザの「いすみ文庫」の呼びかけで、「美しが丘に公共図書館を作る会」が結成。9千人以上の署名を集めて市へ陳情し、開館に至った。「山内の地名を残したい」という住民の希望を受けた。

「やまちゃん」の秘話

今や利用者にはお馴染みとなった同館マスコットキャラクター「やまちゃん」は2007年「利用の多い子どもたちに親しんでもらおう」との当り、古明地和郎館長が、イ



「2代目やまちゃんパネルも完成しました」
浜田館長(左)と小泉さん(右)

は、山内図書館と命名。開館後は利用者でつた返し、書架が空っぽになる日も、全国でも1・2を争うほどの人気ぶりだった。

市内初の民間委託

10年に市内初となる指定管理者制度が導入され、現在には有隣堂グループが運営。やまちゃん、は2代目を招いたイベントやiPad導入、平日の夜間開館など、民間ならではの取り組みを行う。浜田和広館長は、「皆様に支えられて35周年を迎えられた。子どもから高齢者まで楽しめるイベントを通じて、図書館の魅力を伝えていきたい」と話す。

ベントでレッサーパンダのぬいぐるみを使うようになったのがきっかけだ。その後、館長自らが手描きタツ子のシールを30種も作成するなどして、マスコットとして正式デビュー。古明地さんは「人気が出て嬉しい反面、プレッシャーも大きかった」と振り返る。

国際高生がキャラ考案

20周年企画で投票受付中

南図書館

キャラクターをデザインした横浜国際高校の小谷さん(左)と田畑さん



南図書館(渋谷和生館長)が今年、開館20周年を迎えるにあたり、同館のマスコットキャラクターを決める。キャラクターは六ツ川の県立横浜国際高校(里見正憲校長)の1年生2人が考案。現在、作成した4つの候補の投票を受け付けている。

1992年に開館した南図書館。20周年を記念してキャラクターを決めることになった。

すでに市内では中、金沢、鶴見、都筑などの各図書館にキャラクターがいる。

図書館側は、キャラクターの作成を同館のそばにある京急・弘明寺駅が最寄り駅の国際高校に依頼。同校には美術部がないため、絵や音楽などの文化活動を行う「ユンタ

「テイメント部」に白羽の矢が立った。部内でイラストを描いている小谷愛さん(1年)と田畑美波さん(同)の2人が名乗りを上げた。夏休み前から同館と打ち合わせを行い、弘明寺周辺の歴史などを踏まえ、イメージを膨らませながら、キャラクターを考案。すべて2人がパソコンで仕上げた。

ゆかりの人物も

候補になったのは「ぐみようしぞうさん」「ぐみよじい&ぐみよばん」「ぐみぼん&ぐみよらん」「ねもとぶい」の4つ。「ねもとぶい」は江戸時代

代の儒学者で弘明寺村出身の根本武夷がモデル。論語の注釈書を出版したなどの功績がある。

田畑さんは「どのキャラクターも愛着があり、この中から1つしか選ばれないのは惜しい」という。外部からの依頼でキャラクターを作った経験が初めてだけに、小谷さんは「投票の際、用紙にキャラクターの感想も書いていただければ嬉しい」と呼びかける。

同館では「どのキャラクターも親しみやすい」と話す。投票は館内で11月18日まで実施。結果は12月2日の20周年記念イベントで発表される。

旭図書館

屋上緑化市民が一役

グリーンボランティア

コスモスやススキ、フレンドリーな草花を植える。市民人で、当番制で水やりや植物の手入れを行う。どんな植物を植えるかもメンバーが話し合っていて決めているという。メンバーの鈴木元美さん(白根)は「もともと土いじりが好きで、もっと規模を大きくできたら」と話す。来月はパンジーやヒヤシンスを植える予定だ。

「やさしい」図書館に

旭図書館では昨年の開館25周年を機に「環境にやさしい図書館づくり」を進めてきた。その一環として、屋上緑化が上った。屋上緑化は約5cmの土壌の上に芝生が植えられる。大地から切り離されているため、植物を育てるためには細かな



花の手入れをするメンバー11月19日

『タウンニュース(旭区版)』

2012(平成 24)年 11月 29日(木)号

『タウンニュース(南区版)』

2012(平成 24)年

11月 8日(木)号

9 平成 25 年度 横浜市立図書館の予算と目標

(1) 予算

市立図書館 18 館の効率的な運営に努めるとともに、市民の課題解決や暮らしに役立つ情報の提供など、図書館サービスの充実を図ります。

【1】 図書館の運営

(単位：千円)

下段 () 内は平成 24 年度予算額

中央図書館運営費 中央図書館の施設管理・運営、広報、研修等 図書館情報システムの運用	652,853 (650,739)
地域図書館運営費 地域図書館 16 館の施設管理・運営等	204,770 (221,640)
調査資料事業費 図書館資料の収集・管理 図書館資料の整理及び書誌データ管理 図書館利用者の調査研究活動の支援	228,361 (236,976)
中央図書館利用者サービス事業費 中央図書館における資料の貸出・閲覧等のサービス提供 中央図書館の視聴覚サービスの提供	92,543 (100,247)
山内図書館指定管理事業費 平成 22 年 4 月 1 日に山内図書館へ指定管理者制度を導入したことにより、平成 27 年 3 月 31 日まで管理運営を指定管理者に委任	171,611 (171,611)
地域図書館司書補助業務委託事業費 都筑図書館及び戸塚図書館等の貸出・返却業務、及び図書館物流処理について業務委託	65,500 (65,500)
交通拠点での図書サービス機能強化事業費 交通拠点における図書館サービスポイント整備の実施計画作成に向けた調査・検討	2,000 (1,000)
地域とともにある図書館事業費 地域の各種機関や団体、市民と連携しながら、司書の専門性を発揮した企画事業を実施	990 (1,000)
学校連携・地域連携事業費 学校や地域と連携して読書活動を推進	1,821 (1,940)
図書取次サービス事業費 図書館資料の貸出・返却等の図書取次サービス事業	2,662 (4,182)
市立図書館のあり方検討事業費 市立図書館の管理運営及びサービスに関する調査検討	372 (231)
小 計	1,423,483 (1,455,066)

【2】 図書館の整備

(単位：千円)

下段 () 内は平成 24 年度予算額

地域図書館耐震補強・再整備事業費 港北図書館の耐震補強・再整備工事	400,000 (16,000)
--------------------------------------	---------------------

合 計 (【1】 + 【2】)	1,823,483 (1,471,066)
-----------------	--------------------------

(2) 平成25年度 横浜市立図書館の目標

目標1 司書の専門性を発揮したサービスを充実します。〈サービス目標〉		
取組項目	具体的取組	指標・目標値
蔵書再構成5か 年計画の実施	<ul style="list-style-type: none"> ・中間振り返りを踏まえ、市民の課題解決に役立つ資料の収集を進めます。 ・寄贈図書 of 積極的な受入を推進します。 ・除籍資料の有効活用を推進します。 ・地域資料等の収集及びデジタル化を進め、利用の拡充を図ります。 ・定番図書など市民の課題解決に役立つ資料の重点収集を継続します。 ・子どもの本コーナー、ティーンズコーナーでは、調べ学習や読書活動支援のための定番図書、参考図書の充実を進めます。(通年) 	<ul style="list-style-type: none"> ・参考図書、定番図書の受入冊数(対前年度比同数) ・寄贈図書、雑誌の受入冊数(対前年度比同数) ・市内の学校・施設等への譲渡冊数(対前年度比増) ・ホームページの「都市横浜の記憶」及び地域情報掲載ページへのアクセス件数(対前年度比増) ・子どもの本、ティーンズコーナーの受入冊数(対前年度比増)
子ども読書活動 の支援	<ul style="list-style-type: none"> ・子どもの読書活動や調べ学習を支援する展示や企画事業を実施します。 ・保護者、保育者、ボランティア等、対象に応じた読み聞かせやわらべうたに関する講座を実施します。 ・児童サービスの向上のために、司書を対象とした児童サービスに関する研修を実施します。 ・関係部署と連携し、教職員や学校ボランティア等による学校図書館運営や環境整備を支援します。また、学校での読書活動推進を支援します。 	<ul style="list-style-type: none"> ・子どもの読書活動や調べ学習を支援する事業の実施回数、参加人数(対前年度比増) ・保護者・保育者を対象とした読み聞かせ講座の実施回数、参加人数(対前年度比増) ・教職員や学校ボランティアの支援件数(対前年度比増) ・教職員向け貸出冊数(セット貸出含む)(対前年度比増)
市民の学習活動・ 課題解決の支援	<ul style="list-style-type: none"> ・レファレンス※体制を充実させ、市民の課題解決を支援します。 ・大学・研究機関・関係局区等との連携を進め、レファレンスサービスを強化します。 ・市民の学習活動や課題解決を支援するため、様々な講座や企画展示等を実施します。 <p>※レファレンスとは、利用者の調べものや資料の相談などに対し、必要とする図書館資料の紹介や提供、情報入手の手助けを行うことです。</p>	<ul style="list-style-type: none"> ・レファレンスサービス案内の掲示や広報の充実 ・市民向け講座の実施(テーマ・内容の充実) ・課題解決支援のためのテーマ展示開催やコーナーの設置(前年度比同数)
地域と連携した読 書推進活動の充 実	<ul style="list-style-type: none"> ・地域で活動するボランティア向けの講座の開催や地域の読書施設の運営相談を行います。 ・図書館で活動するボランティアの支援や育成を行い、市民との協働による活動を進めます。 ・地域と連携した企画事業を実施し、地域とともに読書推進活動を充実します。 	<ul style="list-style-type: none"> ・ボランティア活動回数、参加人数(対前年度比増) ・地域と連携した企画事業の実施(対前年度比増)
多文化サービス の展開	<ul style="list-style-type: none"> ・外国につながる子どもたちの図書館利用を進めるため、市民と協働して外国文化を紹介する展示や外国語での見学会・おはなし会等の企画事業を実施します。 	<ul style="list-style-type: none"> ・外国につながる子どもを対象にした事業の実施回数、参加人数(対前年度比増)

目標2 効率的で効果的な図書館の管理運営を推進します。〈管理運営目標〉		
取組項目	具体的取組	指標・目標値
司書人材育成計画に基づく人材育成の推進	「司書人材育成計画」等に基づき、司書の専門性向上と人材育成に係る研修等を計画的に実施します。	基礎研修及び専門研修の企画実施(40回)
地域図書館の管理運営手法の総合的検討	<ul style="list-style-type: none"> ・山内図書館指定管理者選定評価委員会を開催します。(中央図書館、年5回程度) ・司書補助業務委託導入館(都筑図書館・戸塚図書館)について、平成23年度からの実施状況に関する評価を行います。 ・地域図書館の管理運営のあり方について、図書館内プロジェクトによる検討を行います。 	<ul style="list-style-type: none"> ・評価報告書の公表(12月) ・司書力を活かした図書館サービスの向上及び効果的な図書館運営についての評価の実施(10月) ・地域図書館の管理運営あり方検討プロジェクトによる検討結果の中間報告(7月)、最終報告(2月)
市民の意見が反映される仕組みづくり	利用者懇談会・ボランティア団体等の交流会等の実施を踏まえ、市民の意見を反映できる仕組みづくりを推進します。	市民との意見交換会の開催(各地域図書館で実施)
身近で便利な図書館サービスの充実についての検討	市民に身近で便利な図書館サービスポイント設置に必要な整備計画策定に向けた調査・検討を行います。	
市立図書館における業務内容の見直し	<ul style="list-style-type: none"> ・自主財源の確保及び経費の節減を図り、広告事業等歳入確保について積極的な検討を進めます。 ・図書館情報システムの円滑な運用を推進し、より使いやすいサービスになるよう検討・改修を進めます。 	<ul style="list-style-type: none"> ・広告導入等による歳入確保額及び節減額(対前年比同額) ・図書館情報システム改修(通年)

目標3 市民にとって利用しやすい快適な図書館づくりを進めます。〈独自目標〉		
取組項目	具体的取組	指標・目標値
市民への広報の充実	ホームページなどの広報媒体を有効に活用し、対象に合わせたわかりやすい情報提供を進めます。	<ul style="list-style-type: none"> ・広報掲載実績(対前年度比増) ・ホームページアクセス件数(対前年度比増) ・記者発表数(対前年度比増)
利用しやすい図書館環境の整備	<ul style="list-style-type: none"> ・図書館における窓口サービスや電話対応の向上について、職場で討議し、目標をあげて取り組みます。 ・書架や施設の案内について、よりわかりやすい掲示を行います。 	サービス向上のための討議、取組、振り返りの実施
節電・省エネルギーの推進	空調・照明等の管理を引き続き行い、エネルギー消費量を節減します。	電力使用量(対前年度比減)

10 これからの図書館を視野においた取組

(1) 横浜市立図書館アクションプラン中間振り返り

「横浜市立図書館アクションプラン」(以下「アクションプラン」という)は、「横浜市中期4か年計画」及び「横浜市教育振興基本計画」(ともに平成 22 年度策定)と連動し、質の高い図書館サービスの提供を図るための行動計画として、平成 23 年1月に策定されました。これは平成 22 年度から 26 年度までの5か年の具体的な取組を 17 の項目としてあげたものです。これらの達成のため、毎年図書館では「横浜市立図書館の目標」を設定し、年度末にはその達成状況を振り返ってきました。平成 25 年度はそれぞれの具体的取組の達成状況を検証し、アクションプラン中間振り返りを行います。これは平成 26 年度に実施する、次期アクションプラン策定に向けた準備の一つであり、横浜市の図書館サービスの今後の方向性を明らかにするために不可欠な作業です。

図書館や出版を取り巻く状況はアクションプラン策定後も刻々と変化しています。次期アクションプランの策定の際にはそれらの社会的状況を考慮し、また市民から寄せられる要望も参考にしながら、市民が必要とする資料・情報の提供を通じて市民生活を支援する、地域の情報拠点としての役割を果たすための取組を進めていきます。

【横浜市立図書館アクションプラン 具体的取組項目】

□司書の専門性を発揮したサービスの進展	□効率的で効果的な図書館の管理運営と環境整備
<ul style="list-style-type: none"> ◎蔵書再構成 5 か年計画の策定・実施 ◎子ども読書活動の支援・学校との連携 ○市民の学習活動・課題解決の支援 ○地域情報の収集・提供の推進 ○地域と連携した読書推進活動の充実 ○多文化サービスの展開 ○市民協働の推進 	<ul style="list-style-type: none"> ◎司書人材育成計画の策定と人材育成の推進 ○次期図書館情報システム導入に向けた検討 ○指定管理者による運営状況の検証・評価 ○一部地域図書館の司書補助業務委託の導入 ○地域図書館の管理運営手法の総合的検討 ○自主財源の確保及び経費の節減 ○市民の意見が反映される仕組みづくり ○身近で便利な図書館サービスの充実の検討 ○図書館の設備改修・改善や耐震補強 ○市立図書館における業務内容の見直し

(2) 人材育成計画に基づいた研修の実施

平成 22 年9月に策定された「司書人材育成計画」は、平成 17 年に策定された「横浜市人材育成ビジョン」を受けて、図書館を取り巻く課題、新たな環境変化に的確に対応した司書育成計画の方針・取組の方向性を示しています。

市立図書館では、この「司書人材育成計画」に基づき、図書館が進める事業の内容や取組がさらに充実したものとなるよう、様々な研修を実施しています。平成 24 年度は、図書館における基本的なサービスを充実させるため、応対マナー研修や図書館資料選定研修等を実施しました。平成 25 年度は、図書館内で必要とされる聞き取りや説明力などの能力向上を目的に、「課題解決」をテーマとして、市民が求める資料・情報を提供できるよう、個々のスキルアップを目指します。課題解決支援・地域情報拠点機能を充実させるための司書の経験年数にあわせたレファレンス研修や、子ども読書活動の支援・学校との連携に必要な能力向上のためのブックトーク研修等を実施する予定です。

11 平成25年度図書館カレンダー〔平成25(2013).4～平成26(2014).3〕

平成25年6月現在

○は休館日

■午後5時まで開館

H25 4	日	月	火	水	木	金	土	5	日	月	火	水	木	金	土	6	日	月	火	水	木	金	土		
		1	2	3	4	5	6					1	2	3	4								1		
	7	8	9	10	11	12	13		5	6	7	8	9	10	11		2	3	4	5	6	7	8		
	14	15	16	17	18	19	20		12	13	14	15	16	17	18		9	10	11	12	13	14	15		
21	22	23	24	25	26	27	19	20	21	22	23	24	25	16	17	18	19	20	21	22					
28	29	30					26	27	28	29	30	31	23	24	25	26	27	28	29						
															30										
7	日	月	火	水	木	金	土	8	日	月	火	水	木	金	土	9	日	月	火	水	木	金	土		
		1	2	3	4	5	6						1	2	3			1	2	3	4	5	6	7	
	7	8	9	10	11	12	13		4	5	6	7	8	9	10		8	9	10	11	12	13	14		
	14	15	16	17	18	19	20		11	12	13	14	15	16	17		15	16	17	18	19	20	21		
21	22	23	24	25	26	27	18	19	20	21	22	23	24	22	23	24	25	26	27	28					
28	29	30	31				25	26	27	28	29	30	31	29	30										
10	日	月	火	水	木	金	土	11	日	月	火	水	木	金	土	12	日	月	火	水	木	金	土		
				1	2	3	4		5						1		2		1	2	3	4	5	6	7
	6	7	8	9	10	11	12		3	4	5	6	7	8	9		8	9	10	11	12	13	14		
	13	14	15	16	17	18	19		10	11	12	13	14	15	16		15	16	17	18	19	20	21		
20	21	22	23	24	25	26	17	18	19	20	21	22	23	22	23	24	25	26	27	28					
27	28	29	30	31			24	25	26	27	28	29	30	29	30	31									
H26 1	日	月	火	水	木	金	土	2	日	月	火	水	木	金	土	3	日	月	火	水	木	金	土		
				1	2	3	4							1								1			
	5	6	7	8	9	10	11		2	3	4	5	6	7	8		2	3	4	5	6	7	8		
	12	13	14	15	16	17	18		9	10	11	12	13	14	15		9	10	11	12	13	14	15		
19	20	21	22	23	24	25	16	17	18	19	20	21	22	16	17	18	19	20	21	22					
26	27	28	29	30	31		23	24	25	26	27	28	23	24	25	26	27	28	29						
													30	31											

次の日は図書特別整理のため休館します。

5/28～5/30	磯子	神奈川	山内
6/4～6/6	栄	都筑	保土ヶ谷
6/11～6/13	旭	戸塚	南
6/18～6/20	中央(移動図書館も含む)		
6/25～6/27	泉	金沢	鶴見 緑
7/2～7/4	港南	瀬谷	中

上記以外にも、臨時休館させていただく場合があります。
詳しくは、横浜市立図書館ホームページをご覧ください。

開館時間

●火曜日～金曜日

午前9時30分～午後7時

※中央図書館・山内図書館は午後8時30分まで
(ただし、中央図書館地下1階学習室は午後7時まで)

●土曜日・日曜日・月曜日・祝(休)日・12月28日

午前9時30分～午後5時

●1月4日

正午～午後5時

12 横浜市立図書館条例・規則

横浜市立図書館条例

制 定 昭和 39 年 3 月 31 日 条例第 49 号
最近改正 平成 23 年 12 月 22 日 条例第 48 号
注 昭和 61 年 3 月から改正経過を注記した。

横浜市図書館条例をここに公布する。

横浜市立図書館条例

(設置)

第 1 条 図書館法(昭和 25 年法律第 118 号。以下「法」という。) 第 10 条の規定に基づき、横浜市立図書館(以下「図書館」という。)を次のように設置する。

名称	位置
横浜市中央図書館	横浜市西区
横浜市鶴見図書館	横浜市鶴見区
横浜市神奈川図書館	横浜市神奈川区
横浜市中図書館	横浜市中区
横浜市南図書館	横浜市南区
横浜市港南図書館	横浜市港南区
横浜市保土ヶ谷図書館	横浜市保土ヶ谷区
横浜市旭図書館	横浜市旭区
横浜市磯子図書館	横浜市磯子区
横浜市金沢図書館	横浜市金沢区
横浜市港北図書館	横浜市港北区
横浜市緑図書館	横浜市緑区
横浜市山内図書館	横浜市青葉区
横浜市都筑図書館	横浜市都筑区
横浜市戸塚図書館	横浜市戸塚区
横浜市栄図書館	横浜市栄区
横浜市泉図書館	横浜市泉区
横浜市瀬谷図書館	横浜市瀬谷区

(昭 61 条例 14・昭 61 条例 68・昭 62 条例 49・昭 62 条例 65・昭 63 条例 43・昭 63 条例 66・平 元 条 例 10・平 元 条 例 56・平 4 条 例 56・平 5 条 例 88・平 6 条 例 66・平 7 条 例 13・平 11 条 例 54・平 21 条 例 10・一 部 改 正)

(利用の制限)

第 2 条 教育委員会(第 4 条第 1 項に規定する指定管理者に管理を行わせる図書館にあっては、当該指定管理者)は、図書館の利用者

が次のいずれかに該当すると認めるときは、入館を拒み、又は退館を命ずることができる。

(1) 他の利用者に著しく迷惑をかけ、又はかけるおそれがあるとき。

(2) その他図書館の管理上支障があるとき。

(平 21 条 例 10・一 部 改 正)

(手数料)

第 3 条 図書館資料の複写を依頼しようとする者は、複写 1 枚につき 40 円の範囲内において教育委員会規則で定める額の手数料を納付しなければならない。

2 手数料は、前納とする。ただし、教育委員会が特別の事情があると認める場合は、この限りでない。

3 教育委員会は、必要と認める場合は手数料を減免することができる。

4 既納の手数料は、返還しない。ただし、教育委員会が特別の事情があると認める場合は、手数料の全部または一部を返還することができる。

(指定管理者の指定等)

第 4 条 別表第 1 に掲げる図書館の管理に関する次に掲げる業務は、地方自治法(昭和 22 年法律第 67 号) 第 244 条の 2 第 3 項の規定により、指定管理者(同項に規定する指定管理者をいう。以下同じ。)に行わせるものとする。

(1) 法第 3 条各号(同条第 5 号を除く。)に規定する事項に関すること。

(2) 図書館の施設及び設備の維持管理に関すること。

(3) その他教育委員会が定める業務

2 教育委員会は、指定管理者を指定しようとするときは、特別の事情があると認める場合を除き、公募するものとする。

3 指定管理者の指定を受けようとするものは、事業計画書その他教育委員会規則で定める書類を教育委員会に提出しなければならない。

4 教育委員会は、前項の規定により提出された書類を審査し、かつ、実績等を考慮して、図書館の設置の目的を最も効果的に達成することができるものと認めたものを指定管理者

として指定する。

5 教育委員会は、第2項の規定により公募し、又は指定管理者の候補者を選定しようとするときは、特別の事情があると認める場合を除き、別表第2の右欄に掲げる担当事務の区分に応じ、それぞれ同表の左欄に掲げる指定管理者選定評価委員会（第9条第1項に規定する指定管理者選定評価委員会をいう。以下「選定評価委員会」という。）の意見を聴かなければならない。

（平21条例10・追加 平23条例48・一部改正）

（指定管理者の指定等の公告）

第5条 教育委員会は、指定管理者の指定をしたとき、及びその指定を取り消したときは、遅滞なく、その旨を公告しなければならない。

（平21条例10・追加）

（管理の業務の評価）

第6条 指定管理者は、教育委員会が特別の事情があると認める場合を除き、第4条第1項各号に掲げる図書館の管理に関する業務について、別表第2の右欄に掲げる担当事務の区分に応じ、それぞれ同表の左欄に掲げる選定評価委員会の評価を受けなければならない。

（平23条例48・追加）

（目的外使用）

第7条 図書館の一部を用途または目的外に使用しようとする者は、教育委員会の許可を受けなければならない。

2 教育委員会は、前項の許可に必要と認める範囲内において条件を付けることができる。

3 次の各号の一に該当する場合においては、教育委員会は第1項の許可を取り消し、その条件を変更し、または使用を停止することができる。

(1) この条例またはこの条例に基づく教育委員会規則の規定に違反したとき。

(2) この条例に基づく許可の条件に違反したとき。

(3) その他特に必要な事情が生じたとき。

（平21条例10・旧第4条線下 平23条例48・旧第6条線下）

（賠償責任）

第8条 図書館の利用者が故意又は過失により図書館の図書その他の資料を亡失し、若しくは汚損し、又は施設若しくは設備を滅失し、若しくは損傷したときは、その損害を賠償しなければならない。

（平21条例10・旧第5条線下・一部改正 平23条例48・旧第7条線下）

（指定管理者選定評価委員会）

第9条 別表第2の右欄に掲げる担当事務を行うため、それぞれ同表の左欄に掲げる指定管理者選定評価委員会を置く。

2 選定評価委員会は、それぞれ教育委員会が任命する委員10人以内をもって組織する。

3 前項に定めるもののほか、選定評価委員会の組織及び運営に関し必要な事項は、教育委員会が別に定める。

（平23条例48・追加）

（委任）

第10条 この条例に定めるもののほか、図書館の管理及び運営に関する事項その他この条例の施行について必要な事項は、教育委員会規則で定める。

（平21条例10・旧第4条線下 平23条例48・旧第8条線下）

付 則

（施行期日）

1 この条例は、昭和39年4月1日から施行する。
（横浜市図書館設置条例の廃止）

2 横浜市図書館設置条例（昭和25年10月横浜市条例第39号）は、廃止する。

付 則（昭和43年11月条例第52号）

この条例は、公布の日から施行する。

付 則（昭和49年8月条例第62号）

この条例は、教育委員会規則で定める日から施行する。

（昭和49年10月教委規則第9号により同年同月5日から施行）

付 則（昭和52年1月条例第13号）

この条例は、教育委員会規則で定める日から施行する。

（昭和52年4月教委規則第3号により同年同月12日から施行）

附 則（昭和53年6月条例第29号）

この条例は、教育委員会規則で定める日から施行する。

（昭和53年10月教委規則第11号により同年11月1日から施行）

附 則（昭和54年12月条例第66号）

この条例は、昭和55年1月10日から施行する。

附 則（昭和55年3月条例第6号）

この条例は、教育委員会規則で定める日から施行する。

（昭和55年5月教委規則第4号により昭和55年5月15日から施行）

附 則（昭和55年6月条例第35号）

この条例は、教育委員会規則で定める日から施行する。

（昭和55年7月教委規則第9号により同年8月27日から施行）

附 則（昭和55年7月条例第49号）

この条例は、昭和55年7月28日から施行する。

附 則（昭和57年3月条例第10号）

この条例は、教育委員会規則で定める日から施行する。

（昭和57年4月教委規則第5号により同年5月7日から施行）

附 則（昭和59年12月条例第73号）

この条例は、昭和60年1月17日から施行する。

附 則（昭和61年3月条例第14号）

この条例は、昭和61年5月14日から施行する。

附 則（昭和61年12月条例第68号）

この条例は、昭和62年1月21日から施行する。

附 則（昭和62年9月条例第49号）

この条例は、昭和62年10月21日から施行する。

附 則（昭和62年12月条例第65号）

この条例は、昭和63年1月26日から施行する。

附 則（昭和63年7月条例第43号）

この条例は、昭和63年7月25日から施行する。

附 則（昭和63年12月条例第66号）

この条例中、第1条の表横浜市泉図書館の項に係る改正規定は昭和64年2月22日から、横浜市栄図書館の項に係る改正規定は昭和64年3月14日から施行する。

附 則（平成元年2月条例第10号）

この条例は、教育委員会規則で定める日から施

行する。

（平成元年3月教委規則第10号により同年5月21日から施行）

附 則（平成元年12月条例第56号）

この条例は、平成2年3月1日から施行する。

附 則（平成21年3月条例第10号）

この条例は、教育委員会規則で定める日から施行する。

（平成21年3月教委規則第6号により平成22年4月1日から施行する。ただし、第5条の改正規定（「損害額」を「損害」に改める部分に限る。）は、平成21年4月1日から施行）

附 則（平成23年12月条例第48号）

この条例は、平成24年4月1日から施行する。

別表第1（第4条第1項）

横浜市山内図書館

別表第2（第4条第5項、第6条、第9条第1項）

名称	担当事務
横浜市山内図書館指定管理者選定評価委員会	横浜市山内図書館の指定管理者の候補者の選定、指定管理者による当該図書館の管理の業務に係る評価等についての調査審議に関する事務

横浜市立図書館規則

制 定 平成6年1月5日教委規則第1号

最近改正 平成25年1月11日教委規則第19号

横浜市立図書館規則をここに公布する。

横浜市立図書館規則

横浜市立図書館規則（昭和41年4月横浜市教育委員会規則第2号）の全部を改正する。

目次

第1章 総則（第1条—第4条の3）

第2章 館内利用（第5条—第8条）

第3章 館外利用

第1節 個人貸出し（第9条—第13条の2）

第2節 団体貸出し（第14条—第20条）

第3節 移動図書館貸出し(第21条)
 第4章 相互貸借(第22条)
 第5章 図書等の寄贈及び寄託(第23条―第29条)
 第6章 手数料(第30条―第33条)
 第7章 削除
 第8章 組織等(第35条―第42条)
 第9章 雑則(第43条)
 附則

第1章 総則

(趣旨)

第1条 横浜市立図書館条例(昭和39年3月横浜市条例第49号。以下「条例」という。)の施行並びに同条例に定めるもののほか、横浜市立図書館(以下「図書館」という。)の管理及び運営について必要な事項は、この規則の定めるところによる。

(事業)

第2条 図書館は、次の各号に掲げる事業を行う。

- (1) 図書館資料を収集整備し、市民の利用に供すること。
- (2) 郷土資料及び地方行政資料を収集し、利用に供すること。
- (3) 図書館資料の周知に努め、読書、調査研究等の相談に応ずること。
- (4) 図書館資料の館外貸出しをすること。
- (5) 他の図書館と協力し、図書館資料の相互貸借を行い、利用の便を図ること。
- (6) 読書会、研究会、講習会、鑑賞会、展示会、講演会等を主催し、及びその奨励を行うこと。
- (7) 前各号に定めるもののほか、図書館の目的を達成するために必要な業務

(開館時間)

第3条 図書館の開館時間は、横浜市中心図書館(以下「中央図書館」という。)及び横浜市山内図書館(以下「山内図書館」という。)にあっては午前9時30分から午後8時30分までとし、条例第1条に規定する図書館のうち中央図書館及び山内図書館以外の図書館にあっては午前

9時30分から午後7時までとする。

- 2 前項の規定にかかわらず、日曜日、月曜日、土曜日及び国民の祝日に関する法律(昭和23年法律第178号)に規定する休日(以下「休日」という。)にあっては、午前9時30分から午後5時までとする。
- 3 教育長は、前2項の規定にかかわらず、特に必要があると認める場合は、開館時間を変更することができる。

(平6教委規則5・平6教委規則13・平12教委規則11・平13教委規則14・平22教委規則14・一部改正)

(休館日)

第4条 図書館の休館日は、次のとおりとする。

- (1) 12月29日から翌年1月3日まで
- (2) 図書特別整理期間
- 2 第1項第2号の期間は、1年につき3日を超えない範囲において教育長が定める。
- 3 教育長は、前2項の規定にかかわらず、特に必要があると認めるときは、臨時に休館日を設けることができる。

(平12教委規則11・平13教委規則14・一部改正)

(指定管理者の公募)

第4条の2 教育長は、条例第4条第2項の規定により指定管理者を公募する場合は、あらかじめ、指定管理者の指定の基準を定め、かつ、これを公にしておくものとする。

(平21教委規則10・追加)

(指定申請書の提出等)

第4条の3 指定管理者の指定を受けようとする者は、指定申請書(第1号様式)を教育長に提出しなければならない。

2 前項の申請書には、条例第4条第3項に規定する事業計画書及び次に掲げる書類を添付しなければならない。

- (1) 定款、寄附行為、規約その他これらに類する書類
- (2) 法人にあっては、当該法人の登記事項証明書
- (3) 前項の申請書を提出する日の属する事業

- 年度の収支予算書及び事業計画書並びに
前事業年度の収支計算書及び事業報告書
- (4) 当該図書館の管理に関する業務の収支
予算書
- (5) その他教育長が必要と認める書類
(平21教委規則10・追加)

第2章 館内利用

(利用の手続)

第5条 館内における図書館資料の利用は、自由とする。ただし、教育長が特に指定した図書館資料の利用については、別に定める。

(図書館資料の複写)

第6条 図書館資料の複写を依頼しようとする者は、教育長が別に定めるところにより申し出なければならない。

(利用の場所)

第7条 図書館資料の館内での利用は、教育長が指定する場所で行うものとする。

(退館)

第8条 教育長(条例第4条第1項に規定する指定管理者に管理を行わせる図書館にあっては、当該指定管理者)は、条例及びこの規則の規定に違反した者又はこれらの規定に基づく職員の指示に従わない者に対しては、退館を命ずることができる。

(平12教委規則11・平22教委規則14・一部改正)

第3章 館外利用

第1節 個人貸出し

(登録手続)

第9条 図書館資料の館外貸出しを受けようとする者は、図書館カード(第2号様式)の交付を受けなければならない。

2 図書館カードの交付を受けることができる者は、本市内に居住し、又は勤務し、若しくは在学する者とする。

3 図書館カードの交付を受けようとする者は、

教育長が別に定めるところにより申請をした上、本人であること及び居住地等を証明する書類を提示し、登録しなければならない。

4 前項の規定に基づき登録を行った者(以下「登録者」という。)は、次の各号のいずれかに該当するときは、速やかに教育長に届け出なければならない。

(1) 登録内容に変更が生じたとき。

(2) 図書館カードを破損又は紛失したとき。

5 登録者が虚偽の登録を行い、又は図書館カードを他人に転貸する等不正な行為をしたときは、教育長は、別に定めるところにより、一定の期間貸出しを停止し、又はその登録を取り消すことができる。

6 図書館カードの有効期間は、登録した日から5年間とする。

(平12教委規則11・平16教委規則13・平21教委規則10・平24教委規則19・一部改正)

(個人貸出しの手続等)

第10条 登録者が図書館資料の貸出しを受けようとするときは、図書館カードを提出しなければならない。

(貸出取扱時間)

第11条 図書館資料の貸出取扱時間は、開館時から閉館時までの間で、教育長が別に定める。

(平12教委規則11・一部改正)

(貸出しの制限及び貸出しの期間)

第12条 次の各号の一に該当する図書館資料は、特に教育長が必要と認めるときを除き貸出しをしない。

(1) 貴重図書、辞書、辞典、郷土資料、地図、図録、目録類

(2) 逐次刊行物(新聞、官公報、統計、年鑑類)

(3) その他館外貸出しを不相当と認めるもの

2 登録者1人に対して同時に貸し出すことのできる図書館資料は、すべての図書館及び移動図書館を合わせて6冊までとする。

3 図書館資料の貸出期間は、貸出日の翌日から2週間とする。

4 前項の規定にかかわらず、前項の貸出期間

中に登録者から申出があったときは、教育長は、別に定めるところにより、2週間を限度に貸出期間を延長することができる。

(平24教委規則19・一部改正)

(貸出停止等)

第13条 個人貸出しを受けた者が、貸出期間経過後なお、図書館資料を返納しないとき、又は図書館資料の管理に不都合があると認められるときは、教育長は、別に定めるところにより一定の期間貸出しを停止し、又は登録を取り消すことができる。

(平12教委規則11・一部改正)

(図書館資料の賠償)

第13条の2 条例第8条の規定により図書館資料の賠償を行う者は、同一のもの若しくは教育長が指定する代品、又は相当の代金をもってしなければならない。

(平21教委規則10・追加 平24教委規則3・一部改正)

第2節 団体貸出し

(貸出しの範囲)

第14条 団体貸出しを受けることのできる者は、地域団体、職場団体、社会教育関係団体その他の団体で教育長が適当と認めるものとする。

(団体貸出しの利用方法)

第15条 団体貸出しを受けようとする者は、団体貸出申請書を提出し、登録しなければならない。

2 第9条第4項及び第6項並びに第13条の2の規定は、団体貸出しの場合に準用する。

3 貸出しをする図書館資料の種類、貸出冊数、貸出期間等の利用方法は、教育長が別に定める。

(平12教委規則11・平21教委規則10・平24教委規則19・一部改正)

第16条及び第17条 削除

(平12教委規則11)

(図書館資料の管理)

第18条 団体代表者は、貸出しを受けた図書館資料の管理についてその責を負うものとする。

(貸出し停止等)

第19条 団体貸出しを受けた者が貸出期間経過

後なお、図書館資料を返納しないとき又は図書館資料の管理に不都合があると認められるときは、一定の期間貸出しを停止し、又は団体貸出しの登録を取り消すことができる。

第20条 削除

(平12教委規則11)

第3節 移動図書館貸出し

(移動図書館貸出しの取扱い)

第21条 移動図書館貸出しの取扱いについては、第1節個人貸出しに関する規定を準用する。

第4章 相互貸借

(相互貸借の手続等)

第22条 図書館資料の相互貸借に関する手続及び費用の負担については、教育長が別に定める。

第5章 図書等の寄贈及び寄託

(寄贈)

第23条 教育長は、図書その他の資料(以下「図書等」という。)の寄贈を受けた場合、寄贈を受けた図書等に寄贈者の氏名及び寄贈年月日を記載して、その篤志を表示することができる。

(寄贈に係る費用)

第24条 図書等の寄贈に係る費用は、寄贈者の負担とする。ただし、教育長が別に定める場合は、この限りでない。

(寄託)

第25条 教育長は、図書等の寄託を受けた場合、寄託者に対して、受託証書を交付するものとする。

(寄託図書等の取扱い)

第26条 寄託を受けた図書等は、寄託について特別の条件がある場合のほか、図書館資料の取扱いに準じる。

(返還)

第27条 寄託を受けた図書等は、寄託者の請求によりこれを返還するものとする。

(寄託に係る費用)

第28条 図書等の寄託に係る費用は、寄託者の

負担とする。

(免責)

第29条 寄託を受けた図書等の損失に対しては、その責を負わないものとする。

第6章 手数料

(手数料)

第30条 条例第3条第1項に規定する手数料の額は、複写1枚につき10円とする。

(平16教委規則13・一部改正)

(手数料の後納)

第31条 条例第3条第2項ただし書の規定により手数料を後納できる場合は、次のとおりとする。

- (1) 複写を終了しないと手数料の額が算定しがたいとき。
- (2) 事業所等で事務手続の都合により前納できないとき。
- (3) その他教育長が特別の事情があると認めるとき。

(手数料の減免)

第32条 条例第3条第3項の規定により手数料を減免できる場合は、次のとおりとする。

- (1) 国、他の地方公共団体その他の公共団体又は公共的団体において、公用又は公共用に供するため複写を依頼したとき。
- (2) その他教育長が必要と認めるとき。

2 手数料の減免を受けようとする者は、手数料減免申請書を教育長に提出し、その承認を受けなければならない。

(手数料の返還)

第33条 条例第3条第4項ただし書の規定により手数料の全部又は一部を返還できる場合は、次のとおりとする。

- (1) 図書館の都合により複写ができなくなったとき。
- (2) 図書館において複写に着手する前に依頼の取消しがあったとき。
- (3) その他教育長が特別の事情があると認めるとき。

2 前項の規定により手数料の返還を行う場合において、その返還額はその都度教育長が定める。

第7章 削除

(平6教委規則5)

第34条 削除

(平6教委規則5)

第8章 組織等

(中央図書館の組織)

第35条 中央図書館に次の課及び係を置く。

企画運営課

庶務係

企画調整係

調査資料課

サービス課

(平6教委規則5・平6教委規則12・平12教委規則11・

平21教委規則10・平22教委規則14・一部改正)

(中央図書館の事務分掌)

第36条 課及び係の事務分掌は、次のとおりとする。

企画運営課

庶務係

(1) 図書館の運営管理に関すること。

(2) 図書館の広聴に関すること。

(3) 図書館の統計に関すること。

(4) 図書館と関係機関との協力調整に関すること。

(5) 中央図書館の施設管理に関すること。

(6) 館内他の課、係の主管に属しないこと。

企画調整係

(1) 図書館事業の企画立案及び総合調整に関すること。

(2) 図書館の将来構想・計画に関すること。

(3) 図書館情報システムに係る企画、運用及び維持管理に関すること。

(4) 図書館の広報に関すること。

調査資料課

- (1) 中央図書館資料の選定・収集に関すること。
- (2) 図書館資料の選定・収集に係る総合調整に関すること。
- (3) 図書館資料の受入、整理、払出、保管及び評価に関すること。
- (4) 図書館資料の書誌データの整備に関すること。
- (5) 図書館資料の寄贈及び寄託に関すること。
- (6) 中央図書館資料の利用相談・情報提供に関すること。
- (7) 利用相談・情報提供に係る総合調整に関すること。

サービス課

- (1) 図書館の利用者サービス支援及び調整に関すること。
 - (2) 中央図書館資料の貸出し・利用に関すること。
 - (3) 中央図書館の団体貸出しに関すること。
 - (4) 移動図書館事業に関すること。
 - (5) 図書館資料の相互貸借に関すること。
- (平6教委規則12・全改、平12教委規則11・平20教委規則6・平21教委規則10・平22教委規則14・一部改正)
- (職員)

第37条 図書館に館長並びに教育長が必要と認める専門的職員及び事務職員を置く。

- 2 課に課長、係に係長を置く。
 - 3 図書館に担当部長、担当課長、課長補佐及び担当係長を置くことができる。
 - 4 担当部長、課長、担当課長、課長補佐、係長及び担当係長は、事務職員をもって充てる。
- (平6教委規則17・平19教委規則6・一部改正)
- (館長等の職務)

第38条 横浜中央図書館長(以下「中央図書館長」という。)は、教育長の命を受け、図書館の事務を掌理し、所属職員を指揮監督する。

- 2 中央図書館の担当部長、課長、担当課長、課長補佐、係長及び担当係長は、それぞれ上司の命を受け、所属職員を指揮監督する。
- 3 条例第1条に規定する図書館のうち中央図書館以外の図書館(以下「中央図書館以外の図書館」という。)の館長は、中央図書館長

の命を受け、それぞれ館務を掌理し、所属職員を指揮監督する。

(平6教委規則5・平6教委規則13・平12教委規則11・平19教委規則6・平22教委規則14・一部改正)

(代理)

第39条 中央図書館長、担当部長、課長、担当課長、課長補佐、係長及び担当係長に事故があるとき、又はこれらの者が欠けたときは、主管の上席者がその職務を代理する。

- 2 中央図書館以外の図書館の館長に事故があるとき、又は中央図書館以外の図書館の館長が欠けたときは、教育長の指定する職員がその職務を代理する。

(平6教委規則5・平12教委規則11・平19教委規則6・一部改正)

(事業計画の提出)

第40条 中央図書館長は、毎年度初めに図書館の事業計画を教育長に提出しなければならない。

(平6教委規則5・平12教委規則11・一部改正)

(事業成果の報告)

第41条 中央図書館長は、図書館利用の状況等成果について教育長に報告しなければならない。

(平6教委規則5・平12教委規則11・一部改正)

(適用除外)

第42条 指定管理者に管理を行わせる図書館については、第37条から第39条までの規定は、適用しない。

(平22教委規則14・追加)

第9章 雑則

(委任)

第43条 この規則に定めるもののほか、この規則の施行に関し必要な事項は、教育長が定める。

(平22条例14・旧第42条繰下)

附 則

(施行期日)

- 1 この規則は、公布の日から施行する。

(経過措置)

- 2 この規則の施行前に行った改正前の横浜市

立図書館規則の規定による手続等は、改正後の横浜市立図書館規則の規定により行ったものとみなす。

附 則(平成6年2月教委規則第5号)

この規則は、平成6年2月22日から施行する。

附 則(平成6年4月教委規則第12号)

この規則は、公布の日から施行する。

附 則(平成6年4月教委規則第13号)

この規則は、平成6年4月26日から施行する。

附 則(平成6年7月教委規則第17号)

この規則は、公布の日から施行する。

附 則(平成12年3月教委規則第11号)

(施行期日)

1 この規則は、平成12年4月1日から施行する。

(経過措置)

2 この規則の施行の際現にこの規則による改正前の横浜市立図書館規則の規定により資料課長に補せられ、又は資料課に勤務を命ぜられている者は、別段の辞令が発せられない限り、この規則の施行の日において、それぞれこの規則による改正後の横浜市立図書館規則の規定による調査資料課長に補せられ、又は調査資料課に勤務を命ぜられたものとする。

附 則(平成13年10月教委規則第14号)

この規則は、平成13年12月1日から施行する。

附 則(平成16年10月教委規則第13号)

(施行期日)

1 この規則は、平成17年1月1日から施行する。ただし、第30条の規定は、同年4月1日から施行する。

(経過措置)

2 この規則による改正後の横浜市立図書館規則第30条の規定は、施行日以後に依頼した者について適用し、施行日の前日までに依頼した者については、なお従前の例による。

3 この規則の施行の際現にこの規則による改正前の横浜市立図書館規則の規定により作成されている様式書類は、なお当分の間、適宜修正の上使用することができる。

附 則(平成19年3月教委規則第6号)

この規則は、平成19年4月1日から施行する。

附 則(平成20年3月教委規則第6号)

(施行期日)

1 この規則は、平成20年4月1日から施行する。

(経過措置)

2 この規則の施行の際現に決裁処理の過程にある事案については、なお従前の例による。

附 則(平成21年3月教委規則第10号)

(施行期日)

1 この規則は、公布の日から施行する。ただし、第35条の改正規定及び第36条の改正規定は、平成21年4月1日から、目次の改正規定(「第4条」を「第4条の3」に改める部分に限る。)並びに第1章中第4条の次に2条を加える改正規定並びに第2号様式の改正規定(第2号様式を第3号様式とする部分に限る。)、第1号様式の改正規定(第1号様式を第2号様式とする部分に限る。)及び第1号様式として1様式を加える改正規定は、平成22年4月1日から施行する。

(経過措置)

2 この規則の施行の際現にこの規則による改正前の横浜市立図書館規則の規定により作成されている様式書類は、なお当分の間、適宜修正の上使用することができる。

3 この規則の施行の際現に決裁処理の過程にある事案の処理については、なお従前の例による。

4 第3章第1節中第13条の次に1条を加える改正規定のうち「条例第7条」とあるのは、平成22年3月31日までは「条例第5条」と読み替えるものとする。

(平21教委規則14・一部改正)

附 則(平成22年3月教委規則第14号)

(施行期日)

1 この規則は、平成22年4月1日から施行する。

(経過措置)

2 この規則の施行の際現に決裁処理の過程にある事案の処理については、なお従前の例による。

附 則(平成24年3月教委規則第3号)

(施行期日)

- 1 この規則は、平成24年4月1日から施行する。
(経過措置)
- 2 この規則の施行の際限に決裁処理の過程にある事案の処理については、なお従前の例による。

附 則 (平成24年11月教委規則第19号)

(施行期日)

- 1 この規則は、平成25年1月11日から施行する。
(経過措置)
- 2 この規則の施行の際、この規則による改正前の横浜市立図書館規則の規定によりなされた手続その他の行為は、改正後の横浜市立図書館規則の相当規定によりなされた手続その他の行為とみなす。

横浜市立図書館資料管理規則

(目的)

第1条 この規則は、横浜市物品規則(昭和31年3月横浜市規則第33号)第52条第2項に基づき、図書館資料の出納及び保管について定め、併せて図書館資料の適正な管理を図ることを目的とする。

(図書館資料の範囲)

第2条 この規則において図書館資料とは、横浜市立図書館が収集する図書、逐次刊行物、視聴覚資料、電磁的記録(電子的方式、磁気的方式その他人の知覚によっては認識することができない方式で作られた記録をいう。)及びその他横浜市立図書館規則(平成6年1月横浜市教育委員会規則第1号)第2条に定める事業(以下「図書館事業」という。)の遂行に必要な資料をいう。

(図書館資料の出納簿及び管理簿)

第3条 図書館資料の出納、保管その他に係る記録は、帳簿によらず横浜市立図書館情報システム(以下「図書館システム」という。)によって管理する磁気ディスク(横浜市教育委員会情報セキュリティ管理規程(平成17年8月横浜市教育委員会達第6号)第2条第4号に規定する記録媒体をいう。)により調製することができる。

(図書館資料の出納及び管理)

第4条 物品出納員は、購入及び寄付により受け入れた図書館資料を、直ちに図書館システムに登録しなければならない。

2 中央図書館企画運営課、調査資料課及びサービス課並びに中央図書館及び地方自治法(昭和22年法律第67号)第244条の2第3項に規定する指定管理者に管理を行わせる図書館以外の図書館(以下「中央図書館等」という。)に置かれた物品出納員は、前項の図書館資料のうち、他の中央図書館等で保管及び管理する必要があるものについては、当該図書館資料の保管換えをすることができる。

3 物品出納員は、前2項の規定により受け入れた図書館資料を、直ちに物品管理者に交付しなければならない。

(平23教委規則12・全部改正)

(図書館資料の整理)

第5条 物品管理者は、所管する図書館資料について、照合、点検及び実態の掌握を容易にするため資料番号等の表示により整理しなければならない。ただし、次に掲げるものを除く。

- (1) 新聞、官報、公報の類
- (2) 教育長が表示不要と認めたもの

(平23教委規則12・一部改正)

(寄贈)

第6条 寄付の受納を決定した図書館資料(以下「寄贈図書」という。)の引渡しを受けた者は、見積価額を付けて、寄贈図書受入れ処理票(第1号様式)により、物品出納員に納付しなければならない。

2 寄贈の事務取扱いに関し必要な事項は、教育長が別に定める。

(平23教委規則12・一部改正)

(不用等図書館資料の取扱い)

第7条 物品管理者は、図書館事業に不用となった図書館資料について、将来使用する見込みがないと認めたときは、図書館システムへ不用の登録をし、不用品処理票(物品出納通知書)(第2号様式)により物品出納員へ通知しなければならない。

2 物品管理者は、汚損若しくは破損により使用

不能となった図書館資料について、修理しても使用することができないと認めるときは、図書館システムへ使用不能の登録をし、不用品処理票（物品出納通知書）により物品出納員へ通知しなければならない。

3 物品出納員は、前2項の規定により通知を受けた図書館資料のうち将来使用する見込みのないものについて、教育長の承認を受けたものは不用品として整理することができる。

4 図書館資料に係る図書館システムへの不用及び使用不能の登録に関し必要な事項は、教育長が別に定める。

（平23教委規則12・全部改正）

（不用品の処分）

第8条 物品出納員は、前条第3項の不用品のうち廃棄することが適当と認めるものについては、不用品処理票（物品出納通知書）により教育長に廃棄の請求をしなければならない。この場合において、教育長は、当該請求が適当であると認めるときは、直ちに廃棄の手続きをしなければならない。

（平23教委規則12・追加）

（出納手続の省略）

第9条 図書館システムに登録された図書館資料については、次に掲げる出納手続を省略することができる。

- (1) 中央図書館等の物品出納員の各相互間における保管換え
- (2) 物品出納員から物品管理者への交付
- (3) 物品管理者から物品出納員への返納

（平23教委規則12・一部改正）

（適用範囲）

第10条 図書館資料の出納及び管理についてこの規則に定めるもののほかは、横浜市物品規則の定めるところによる。

附 則

この規則は、公布の日から施行する。

附 則（平成23年4月教委規則第12号）

（施行期日）

1 この規則は、平成23年4月1日から施行する。

（経過措置）

2 この規則の施行の際現に決裁処理の過程にあ

る事案の処理については、なお従前の例による。

様式 略

13 他都市との比較(平成23[2011]年度)

政令指定都市

自治体名	人口 (千人)	面積 (km ²)	図書館数 (館)	登録者数 (千人)	貸出数 (千点)	蔵書数 (千冊)	資料費(2010年 度決算額)(千円)
横浜市	3,689	434.98	18	961.0	11,366	4,090	228,706
(参考:横浜市 24(2012)年度)	3,694	435.17	18	969.6	10,891	4,059	207,781
札幌市	1,922	1,121.12	10	675.5	7,561	2,529	114,299
仙台市	1,050	785.85	7	97.3	3,259	1,795	142,581
さいたま市	1,241	217.49	23	586.5	10,653	3,340	241,850
千葉市	962	272.08	14	528.8	4,437	2,159	78,243
川崎市	1,432	144.35	12	441.7	6,470	1,923	131,740
相模原市	719	328.83	4	360.5	3,067	1,407	60,312
新潟市	809	726.10	19	156.5	4,674	1,783	180,664
静岡市	712	1,411.93	12	195.7	4,779	2,258	189,858
浜松市	797	1,558.04	22	223.0	4,224	2,172	114,995
名古屋市	2,261	326.43	21	488.4	11,332	3,170	216,607
京都市	1,471	827.90	18	410.5	7,554	1,763	201,064
大阪市	2,671	223.00	24	591.9	12,528	3,821	236,118
堺市	843	149.99	14	336.8	4,776	1,892	105,056
神戸市	1,542	552.83	11	466.8	6,978	1,881	147,738
岡山市	711	789.92	9	334.3	4,367	1,603	126,309
広島市	1,175	905.41	11	267.3	5,259	2,164	176,072
北九州市	970	489.56	17	276.7	3,464	1,709	145,217
福岡市	1,483	341.70	11	290.4	5,042	1,917	130,461
熊本市	734	389.54	2	169.7	2,621	1,226	210,142

神奈川県、神奈川県内他都市

自治体名	人口 (千人)	面積 (km ²)	図書館数 (館)	登録者数 (千人)	貸出数 (千点)	蔵書数 (千冊)	資料費(2010年 度決算額)(千円)
神奈川県	9,053	2,415.86	1	19.9	169	797	33,721
神奈川県(川崎)			1	9.7	49	246	22,848
横須賀市	413	100.71	4	241.0	1,611	843	62,709
平塚市	260	67.88	4	113.6	1,688	794	59,834
鎌倉市	174	39.53	5	98.0	1,560	543	36,997
藤沢市	415	69.51	4	165.2	4,082	1,225	60,268
小田原市	197	114.06	2	42.6	483	399	21,367
茅ヶ崎市	236	35.76	2	118.2	957	500	34,970
逗子市	58	17.34	1	40.1	592	236	23,825
三浦市	47	31.44	3	8.3	58	69	2,101
秦野市	170	103.61	1	47.9	619	498	17,599
厚木市	224	93.83	1	125.3	1,543	763	33,023
大和市	230	27.06	1	83.5	1,041	414	37,693
伊勢原市	101	55.52	1	31.7	561	300	13,387
海老名市	128	26.48	2	90.3	646	394	26,348
座間市	129	17.58	1	88.7	955	403	20,387
南足柄市	44	76.93	1	12.8	163	228	7,857
綾瀬市	83	22.28	1	41.6	411	227	16,850

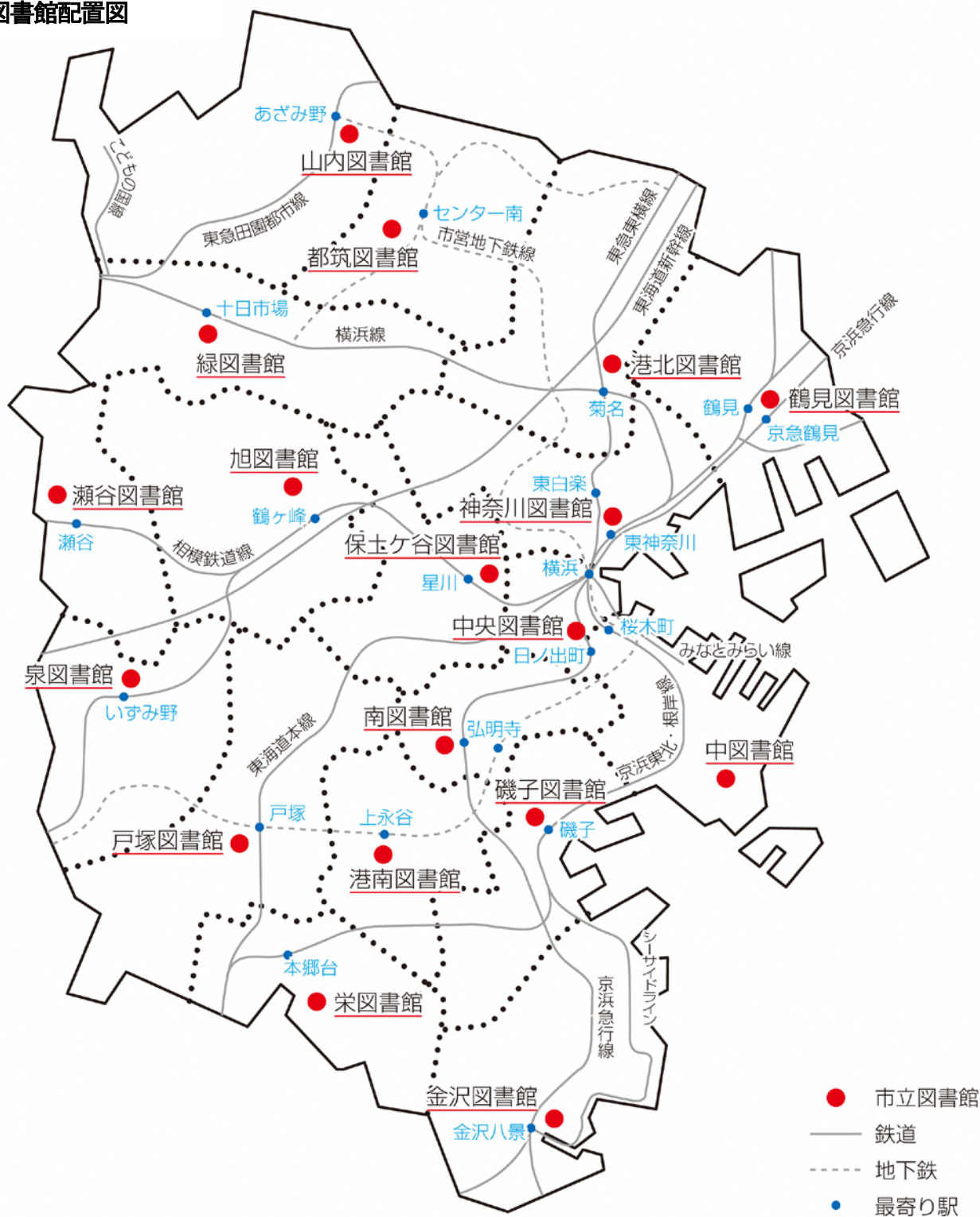
※平成23年度の図書館数・登録者数・貸出数・蔵書数・資料費・図書館費は『日本の図書館2012』(日本図書
※[参考:横浜市24(2012)年度]の数値は、資料費・図書館費を含め、すべて平成24年度の統計数字。

図書館費(2010年 度決算額)(千円)	登録率[(登録者 ÷人口)×100]	市民一人当たり				登録者一人当たり		自治体名
		貸出冊数(冊)	蔵書冊数(冊)	資料費(円)	図書館費(円)	貸出冊数(冊)	蔵書冊数(冊)	
1,420,986	26.1%	3.1	1.1	62.0	385.2	11.8	4.3	横浜市
1,420,874	26.2%	2.9	1.1	56.2	384.6	11.2	4.2	
654,311	35.1%	3.9	1.3	59.5	340.4	11.2	3.7	札幌市
363,921	9.3%	3.1	1.7	135.8	346.6	33.5	18.4	仙台市
974,284	47.3%	8.6	2.7	194.9	785.1	18.2	5.7	さいたま市
720,017	55.0%	4.6	2.2	81.3	748.5	8.4	4.1	千葉市
585,268	30.8%	4.5	1.3	92.0	408.6	14.6	4.4	川崎市
502,667	50.1%	4.3	2.0	83.9	699.1	8.5	3.9	相模原市
596,206	19.3%	5.8	2.2	223.3	737.0	29.9	11.4	新潟市
598,128	27.5%	6.7	3.2	266.7	840.1	24.4	11.5	静岡市
639,404	28.0%	5.3	2.7	144.3	802.3	18.9	9.7	浜松市
921,313	21.6%	5.0	1.4	95.8	407.5	23.2	6.5	名古屋市
687,941	27.9%	5.1	1.2	136.7	467.7	18.4	4.3	京都市
1,464,195	22.2%	4.7	1.4	88.4	548.2	21.2	6.5	大阪市
348,050	40.0%	5.7	2.2	124.6	412.9	14.2	5.6	堺市
821,083	30.3%	4.5	1.2	95.8	532.5	14.9	4.0	神戸市
306,050	47.0%	6.1	2.3	177.6	430.5	13.1	4.8	岡山市
530,431	22.7%	4.5	1.8	149.8	451.4	19.7	8.1	広島市
872,760	28.5%	3.6	1.8	149.7	899.8	12.5	6.2	北九州市
1,051,069	19.6%	3.4	1.3	88.0	708.7	17.4	6.6	福岡市
370,098	23.1%	3.6	1.7	286.3	504.2	15.4	7.2	熊本市

図書館費(2010年 度決算額)(千円)	登録率[(登録者 ÷人口)×100]	市民一人当たり				登録者一人当たり		自治体名
		貸出冊数(冊)	蔵書冊数(冊)	資料費(円)	図書館費(円)	貸出冊数(冊)	蔵書冊数(冊)	
192,211	—	—	—	—	—	—	—	神奈川県
55,822	—	—	—	—	—	—	—	神奈川県(川崎)
450,502	58.3%	3.9	2.0	151.7	1089.7	6.7	3.5	横須賀市
186,117	43.7%	6.5	3.1	230.4	716.7	14.9	7.0	平塚市
143,929	56.3%	9.0	3.1	212.4	826.4	15.9	5.5	鎌倉市
519,837	39.8%	9.8	3.0	145.2	1252.0	24.7	7.4	藤沢市
184,720	21.6%	2.5	2.0	108.5	938.0	11.3	9.4	小田原市
141,478	50.1%	4.1	2.1	148.2	599.7	8.1	4.2	茅ヶ崎市
53,204	69.1%	10.2	4.1	410.8	917.3	14.8	5.9	逗子市
11,441	17.5%	1.2	1.5	44.3	241.3	7.0	8.3	三浦市
89,972	28.2%	3.6	2.9	103.5	529.3	12.9	10.4	秦野市
197,356	55.9%	6.9	3.4	147.4	880.9	12.3	6.1	厚木市
154,548	36.2%	4.5	1.8	163.6	670.7	12.5	5.0	大和市
75,794	31.4%	5.6	3.0	132.5	750.2	17.7	9.5	伊勢原市
136,059	70.5%	5.0	3.1	205.6	1061.7	7.2	4.4	海老名市
78,677	68.6%	7.4	3.1	157.6	608.2	10.8	4.5	座間市
45,415	29.3%	3.7	5.2	179.6	1038.2	12.7	17.8	南足柄市
93,024	49.9%	4.9	2.7	202.1	1115.9	9.9	5.5	綾瀬市

館協会)をもとに作成。人口・面積は、各自治体ホームページによる。

図書館配置図



横浜市の図書館 2013

(横浜市立図書館年報)

平成25年7月発行

編集・発行 横浜市中央図書館企画運営課

〒220-0032 横浜市西区老松町1

電話 (045) 262-7334

