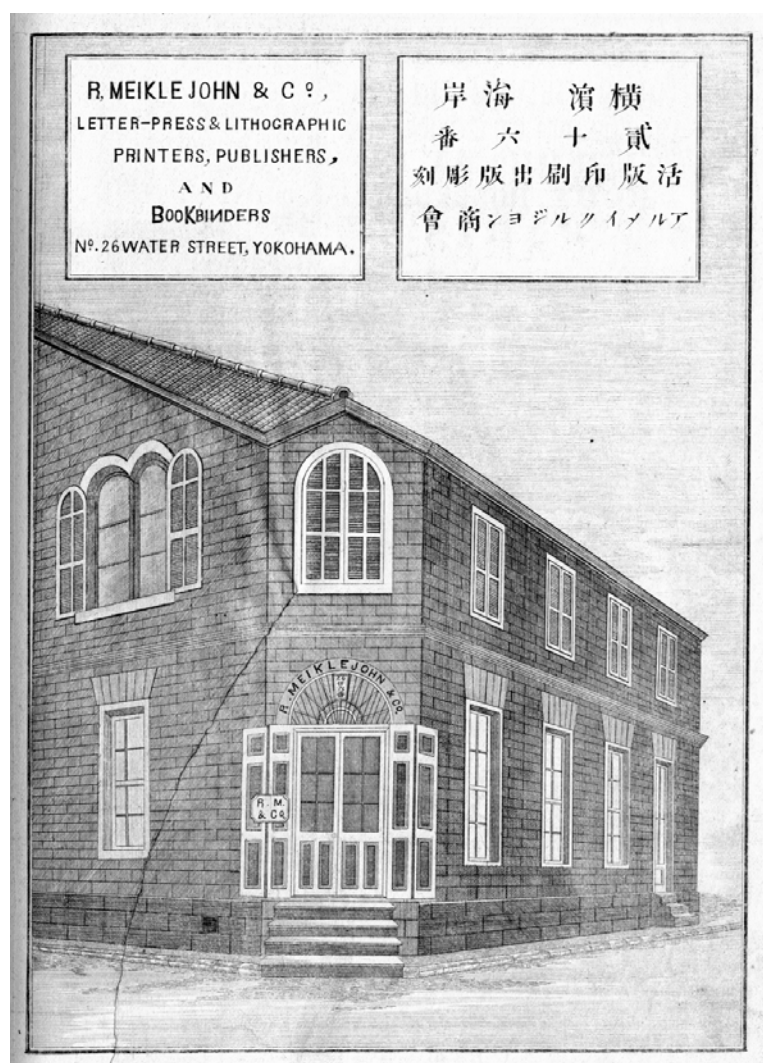


横浜市図書館 2016

(横浜市立図書館年報)



【アル・メイクルジョン商会】

横浜市立図書館

横浜市の図書館2016（横浜市立図書館年報）

目 次

1	沿革	P. 2	
2	組織・職員数	P. 5	
3	図書館一覧	P. 6	
4	平成27年度図書館資料統計	P. 8	
(1)	蔵書数	P. 8	
ア	図書資料	イ 定期刊行物	ウ 参考資料
エ	CD-ROM	オ マイクロフィルム・マイクロフィッシュ	
カ	個人貸出用図書[分野別所蔵数]		
(2)	年間受入冊数	P. 12	
ア	図書資料[個人貸出・閲覧用]	イ 図書資料[団体貸出用]	
(3)	年間除籍冊数	P. 13	
ア	図書資料[個人貸出・閲覧用]	イ 図書資料[団体貸出用]	
(4)	再活用図書	P. 13	
5	平成27年度利用統計	P. 14	
(1)	個人貸出	P. 14	
ア	登録者数	イ 貸出冊数	
ウ	一日平均利用状況	エ 利用状況の推移	
(2)	予約受付冊数	P. 16	
ア	予約受付冊数[館別]	イ 予約受付冊数[方法別]	
(3)	レファレンス件数	P. 17	
(4)	市外図書館との相互貸借冊数	P. 17	
(5)	市内情報拠点化事業利用実績	P. 17	
(6)	移動図書館	P. 18	
	移動図書館車の駐車場と利用状況		
(7)	図書取次サービス	P. 19	
(8)	音楽映像ライブラリー	P. 19	
ア	利用数と資料所蔵数	イ 館内視聴ブース利用状況	
(9)	障害者支援事業	P. 20	
ア	登録者数	イ 貸出数	ウ 録音資料蔵書数
エ	点字資料等蔵書数	オ 対面朗読	カ 音訳者登録者数
(10)	団体貸出	P. 21	
(11)	グループ貸出	P. 21	
(12)	学校連携事業	P. 22	
(13)	ホームページ及びメールマガジン利用状況	P. 22	
コラム	世代別利用状況	P. 22	
6	横浜市立図書館アクションプランと成果指標	P. 23	
(1)	横浜市立図書館アクションプランの考え方	(2) 成果指標	
7	平成27年度 事業のまとめ	P. 24	
(重点項目1)	市民の読書活動を支える図書館	P. 24	
(1)	地域特性に応じた読書活動の推進		

(2) 家庭での子どもの読書活動の支援	
(3) 学校への支援と学校教育への協力	
(4) 地域の読書活動への支援	
(5) 障害のある方への情報提供支援	
(重点項目2)地域の情報拠点としての図書館	P. 26
(1) 市民の課題解決と読書活動に役立つ資料の収集	
(2) 資料の活用と情報発信	
(3) 市民の学習活動・課題解決の支援	
(4) 人材育成の推進	
(重点項目3)誰もが使いやすい図書館	P. 28
(1) 港南台地区センターでの図書取次サービス開始	
(2) 山内図書館の指定管理者による運営	
(3) 利用者懇談会等の開催	
(4) 自主財源の確保及び経費の節減(広告事業)	
(表)企画事業、その他の事業	P. 29
(1) 全館事業 (2) 中央図書館の主な事業 (3) 地域図書館の主な事業	
(4) 周年事業(主なもの) (5) おはなし会 (6) 保護者向け等講座	
(7) ボランティア向け講座 (8) ボランティア活動実績	
(9) 中央図書館作成ブックリスト等一覧 (10) 利用者懇談会等実施状況	
8 平成27年度図書館カレンダー	P. 38
コラム 図書館のキャラクター	P. 38
9 平成28年度 横浜市立図書館の予算	P. 39
10 他都市との比較	P. 40
11 横浜市立図書館条例・規則	P. 42

表紙図版【「アル・メイクルジョン商会」(『日本絵入商人録』佐々木 茂市／編 1886年6月)】

アル・メイクルジョン商会 (R. MEIKLEJOHN & Co.) は、横浜外国人居留地の印刷出版事業者です。チャールズ・ワーグマンの漫画誌『ジャパン・パンチ』など多くの出版物を手掛けました。この図版は、26番の建物(現・中区山下町26)を描いたもので、1886(明治19)年に出版された『日本絵入商人録』に収録されています。



『日本絵入商人録』は、横浜及び神戸の外国人居留地の商館・工場・学校などの建物や取扱品、商標などを銅版画で紹介しています。さらに、横浜・神戸の市街図、外国人住所録、町名番地、電信・郵便各条例の抜粋、汽車運賃表、港の出船入船なども備えており、その序に記すところの「内外商売ノ公益ニ供ス」出版物でした。そして発行から130年を経た今日、当時の様子を知る貴重な資料となっています。

『日本絵入商人録』扉頁。人物は編集発行者の佐々木茂市。

*横浜市立図書館では、所蔵する横浜資料をデジタルアーカイブの形で公開しています。

⇒「都市横浜の記憶」<https://www.lib.city.yokohama.lg.jp/Archive/>

1 沿革

年	月	事 項
大正 8 (1919)	12	開港60年・自治制30周年記念事業として図書館の建設を計画。
10 (1921)	6	横浜公園内の建設事務所内仮閲覧所で図書の閲覧開始(横浜市図書館の開業)。
12 (1923)	9	関東大震災により建物と蔵書を焼失。
	12	中村町のバラックに仮閲覧所を設置し、閲覧開始。
13 (1924)	3	横浜公園内に仮本館が竣工し、落成記念に震災展覧会を開催。
	4	閲覧業務を実施。
	9	館外貸出を実施。
昭和 2 (1927)	7	旧老松小学校跡に横浜市図書館竣工。
5 (1930)	1	『横浜市図書館報』創刊。
9 (1934)	11	巡回文庫開設(4隣保館に図書の一括貸出)。
12 (1937)	7	横浜市図書館を後援し各種文化事業を行う「横浜読書協会」を設立。
14 (1939)	4	町村合併により、都筑郡都岡村、田奈村、及び鎌倉郡瀬谷村の各図書館を廃止し本館閲覧所として設置。
19 (1944)	10	一般閲覧室を市会議場として使用。
20 (1945)	3	横浜連隊区司令部の接收により戸部小学校に移転。図書館の建物は、終戦後米軍に続いて市復興局が使用。
	9	戸部小学校から教育会館に移転。
22 (1947)	8	移転先より野毛に復帰。
	9	開架式で閲覧業務を再開。
25 (1950)	4	館外個人貸出開始。 図書館法公布で閲覧無料となる。
29 (1954)	10	団体貸出事業開始。 読書週間行事として1日図書館長(女優 岸恵子)実施。
32 (1957)	3	『郷土よこはま』創刊。
33 (1958)	8	巡回緑陰子供図書館を日吉の慶応大学構内等で実施。
34 (1959)	5	「サンディエゴ＝横浜友情文庫」を特設。
	7	貸出文庫用自動車購入。翌年1月から本格的に配本開始。
35 (1960)	5	日吉閲覧所開設(44年9月団体貸出に移行)。
38 (1963)	1	新館増改築工事竣工。
44 (1969)	8	団体貸出用広報『ひろば』創刊。
45 (1970)	4	横浜市図書館報『こだま』創刊。
	8	移動図書館「はまかぜ1号・2号」による巡回貸出開始(トークン式※1)。
47 (1972)	10	『横浜市図書館行政の施策と展望(意見具申)』(横浜市社会教育委員会議)が出される。
48 (1973)	11	『横浜市総合計画1985』策定。方面別図書館建設の方針が出される。

年	月	事 項
昭和 49 (1974)	10	磯子図書館開館。市立図書館2館となる。
52 (1977)	4	山内図書館開館。市立図書館3館となる。
53 (1978)	11	戸塚図書館開館。市立図書館4館となる。 初めて貸出にコンピュータ方式を採用。
54 (1979)	5	戸塚図書館で視覚障害者サービス開始。
55 (1980)	1	鶴見図書館開館。市立図書館5館となる。
	5	金沢図書館開館。市立図書館6館となる。
	6	磯子図書館(フォトチャージング式※2)、山内図書館(記名トークン式※3)の貸出方法をコンピュータ方式に転換。
	7	『こだま』『ひろば』を統合し、図書館報『よこはま』創刊。
	8	港北図書館開館。市立図書館7館となる。
	9	中国・上海図書館との図書交換開始。
56 (1981)	1	中国・遼寧省図書館との図書交換開始。
	4	図書館間の連絡車が稼働。
	10	横浜市図書館創立60周年記念講演会・パネル展開催。
	12	「よこはま21世紀プラン」策定。1区1館建設及び中央図書館建設方針を確立。
57 (1982)	5	保土ヶ谷図書館開館。市立図書館8館となる。
58 (1983)	2	戸塚図書館で団体貸出開始。
59 (1984)	3	金沢図書館、港北図書館で団体貸出開始。
60 (1985)	1	瀬谷図書館開館。市立図書館9館となる。
	3	保土ヶ谷図書館で団体貸出開始。
	10	港北図書館で視覚障害者サービス開始。
61 (1986)	5	旭図書館開館。市立図書館10館となる。
	10	「横浜市中心図書館基本構想委員会」設置。
62 (1987)	1	港南図書館開館。市立図書館11館となる。
	4	地域図書館の火～木曜日の開館時間を午後7時まで延長(金曜日は以前から7時)。
	5	『横浜市中心図書館基本構想委員会報告書』提出される。
	10	神奈川図書館開館。市立図書館12館となる。
	11	各図書館報を統合して横浜市立図書館報『横浜』創刊。「文化の日」開館開始。



横浜市図書館中村町仮閲覧所(大正12年頃)
『横浜市図書館概要』(昭和2年)より

年	月	事 項	年	月	事 項
昭和 63 (1988)	12	保土ヶ谷図書館、金沢図書館で視覚障害者サービス開始。	平成 10 (1998)	3	図書館ホームページを開設、インターネットによる蔵書検索サービス開始。
	1	山内図書館改修工事竣工、団体貸出開始。			
平成 元 (1989)	3	横浜市図書館貴重資料展示会「100年前の横浜大探検」開催。	11 (1999)	3	鶴見図書館で視覚障害者サービス開始。
	2	泉図書館開館。市立図書館13館となる。		5	「庁内情報拠点化事業」開始。
2 (1990)	3	栄図書館開館。市立図書館14館となる。 『横浜市中央図書館資料収集検討委員会報告書』が提出される。	12 (2000)	11	磯子図書館、磯子区総合庁舎に移転開館。 「予約図書情報ダイヤル」サービス開始。
	5	中図書館開館。市立図書館15館となる。 「こどもの日」開館開始。		12	磯子図書館で視覚障害者サービス開始。
3 (1991)	11	「よこはま21世紀プラン」第3次実施計画策定により、中央図書館・分館を含めた図書サービスネットワーク確立の方針を打ち出す。	12 (2000)	3	瀬谷図書館で視覚障害者サービス開始。
	1	中央図書館建設のため横浜市図書館休館。	4	4	市立図書館全館で祝日等年間30日の開館日拡大。中央図書館の火～金曜日の開館時間を午後8時30分までに延長。
4 (1992)	3	横浜市図書館仮設館開館。 山内図書館で視覚障害者サービス開始。	13 (2001)	12	市立図書館全館で月曜日開館開始。
	9	横浜市図書館を解体、中央図書館着工。	14 (2002)	12	「横浜市中期政策プラン」策定。地区センターとの連携、図書館情報システムの改善を計画。
5 (1993)	10	泉図書館で視覚障害者サービス開始。	15 (2003)	1	図書館情報システムを更新。
	4	神奈川県図書館情報ネットワークシステム(KL-NET)に加入。 バンクーバー公共図書館との図書交換開始。	16 (2004)	3	蔵書検索結果の資料詳細画面に、目次、要旨、内容紹介等の情報を追加。
6 (1994)	10	中図書館で視覚障害者サービス開始。		5	Eメールレファレンスサービス開始。
	10	栄図書館で視覚障害者サービス開始。	17 (2005)	1	登録更新手続きを開始。
7 (1995)	12	南図書館開館。市立図書館16館となる。		4	ホームページにバナー広告掲載開始。 ホームページに「Yokohama's Memory《都市横浜の記憶》」を公開。
	10	横浜市図書館仮設館の個人貸出・閲覧業務を停止。		5	地区センター等蔵書情報を公開。
8 (1996)	1	各図書館で「横浜市の立図書館情報システム」による窓口業務開始。		5	「地区センター等ネットワーク試行調査事業」先行実施。
	2	中央図書館一部開館。		9	貸出レシートに広告掲載開始。
9 (1997)	4	中央図書館全面開館。図書館情報システム全面稼働。		10	インターネットでの予約・貸出延長サービス開始。
	12	南図書館で視覚障害者サービス開始。 「ゆめはま2010プラン」基本計画策定。	18 (2006)	12	「地区センター等ネットワーク試行調査事業」開始。(二俣川、東戸塚両行政サービスコーナーでの貸出・返却サービス、東急田園都市線3駅への返却ポスト設置)
10 (1998)	1	1区1館達成後、図書館8館の新設と地区センター等とのネットワーク整備を計画。		2	中央図書館でインターネット閲覧サービス開始。
	4	都筑図書館開館。市立図書館17館となる。		10	「横浜市の立図書館のあり方懇談会」開設。
11 (1999)	5	緑図書館開館。市立図書館18館となる。 1区1館の達成。		12	「横浜市中期計画(横浜リバイバルプランⅡ)」策定。「市立図書館のあり方検討」を計画。 中央図書館「医療情報コーナー」開設。
	1	中央図書館で来館困難な障害者に対する配送貸出サービス開始。			戸塚図書館再整備工事着手。
12 (2000)	3	神奈川図書館で視覚障害者サービス開始。	19 (2007)	1	地域図書館5館(※4)でインターネット閲覧サービス開始。
	5	中央図書館でCD-ROM検索サービス開始。		2	全館に「初めて出会う絵本コーナー」開設。 中央図書館「外国語本コーナー」開設。
1 (2001)	12	緑図書館で視覚障害者サービス開始。			
2 (2002)	3	磯子図書館、移転再整備工事着手。			

※1 トークン式:登録者に必要な枚数だけプラスチック製の札トークンを渡し、貸出しの時には貸出す本の冊数だけトークンを受け取り、返却のときは返された本の冊数だけトークンを利用者に渡す方法。(『横浜の本と文化』(横浜市中央図書館発行)より)

※2 フォトチャージング式:カメラで撮影して、マイクロフィルムに図書館カードと、書名、日付、通し番号を写し取り、図書貸出記録とする方法。フィルム1巻分の撮影が終わると現像に出し、現像したフィルムはフィルムリーダーで読み取っていた。

※3 記名トークン式:利用者名が書かれたトークンを、借りる本の冊数だけ図書館に渡す方法。図書館は、記名トークンを返却日ごとに名前前の50音順に並べ、返却のときには、図書館職員が記名トークンを探し、利用者に戻していた。

※4 地域図書館5館:旭・金沢・緑・都筑・栄図書館



トークン(移動図書館で使用)

年	月	事 項
平成 19 (2007)	3	中央図書館「ビジネス資料コーナー」改装。
	7	戸塚図書館再整備工事完了。
	8	『横浜市立図書館のあり方懇談会報告書』の提出を受ける。
20 (2008)	10	全館で「ティーンズ・サービス」開始。 「地区センター等ネットワーク試行調査事業」拡充。(青葉区内地区センター等6施設での貸出・返却開始)
	1	中央図書館「音楽映像ライブラリー」改装。 横浜市立図書館情報紙「@Lib」創刊。
	4	中央図書館「PCリサーチコーナー」改装。
	6	16館(※5)に液晶モニター付きAEDスタンド設置。
21 (2009)	12	中央図書館「法情報コーナー」開設。
	3	保土ヶ谷図書館耐震補強等工事完了。 図書館ホームページリニューアル。 全地域図書館にインターネット閲覧サービス拡大。
	4	横浜開港150周年事業を開催。(～12月)
22 (2010)	10	開港150周年にあたって小学生から募集した『ヨコハマの子どもが選んだ150冊』を発表。
	2	文部科学省による図書館プロジェクト「図書館海援隊」(課題解決支援サービスに取り組む図書館で構成)に参加。
	3	金沢図書館耐震補強等工事完了。
	4	山内図書館で指定管理者による運営を開始、あわせて平日火～金曜日の開館時間を午後8時30分まで延長。 中央図書館司書補助業務委託、及び書誌作成業務委託導入。
23 (2011)	7	国民読書年事業として「ヨコハマ、本の虫宣言～2010年は国民読書年」を開催。
	8	第1回サイエンスカフェ開催。
	9	「横浜市立図書館司書人材育成計画」を策定。
	12	山内図書館で有料宅配サービスの試行開始。
	1	「横浜市立図書館アクションプラン」を策定。 「横浜市教育振興基本計画」が策定される。
24 (2012)	3	「蔵書再構成5か年計画」及び「横浜市立図書館児童サービス5か年計画」を策定。
	4	都筑図書館、戸塚図書館司書補助業務委託導入。 行政サービスコーナーでの図書取次サービスをオンライン化。 簡易版蔵書検索システム開始。 横浜市立図書館メールマガジンの配信を開始。
	6	横浜市立図書館創立90周年。記念事業開催。
	7	節電のため9月まで、中央図書館を除く地域図書館で、週1日輪番による休館を実施。
24 (2012)	1	地域情報発信のための基盤整備モデル事業実施。
	8	サイエンスカフェの名称を「ヨコハマライブラリーカフェ」に変更。

※5 16館: 全18館のうち、金沢・都筑図書館を除く

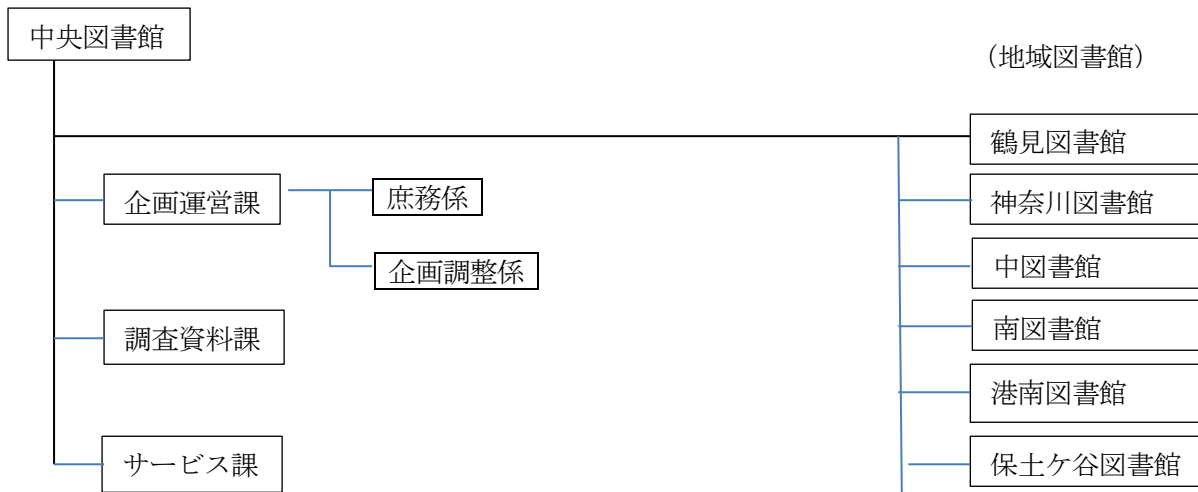
年	月	事 項
平成 25 (2013)	1	図書館情報システムを更新。
	3	市立図書館ホームページに「ボランティア活動お役立ち情報」サイト開設。
	4	市立学校への学校司書の配置が決定。
26 (2014)	6	「横浜市民の読書活動の推進に関する条例」公布。
	10	市立学校への学校司書の配置開始。 学校司書への研修・交流会を実施。
	3	港北図書館耐震補強等工事完了。 横浜市立図書館ホームページトップページリニューアル。
	4	「横浜市民読書活動推進計画」が策定される。 「横浜市民の読書活動の推進に関する条例」施行。
27 (2015)	4	各区に読書活動推進担当課長を設置。 (地域図書館長が兼務。西区はサービス課長、青葉区は企画運営課長が兼務。)
	10	ボランティア向けメールマガジン配信開始。
	11	横浜市読書活動推進ネットワークフォーラム「横浜読書百貨展」(第1回)開催。 「第2期 横浜市教育振興基本計画」策定。
	2	「横浜市立図書館蔵書5か年計画」及び「横浜市立図書館児童サービス5か年計画」を策定。(平成27年度～平成31年度)
	3	「横浜市立図書館アクションプラン(第2期)」(平成27年度～平成31年度)を策定。
28 (2016)	11	横浜市読書活動推進ネットワークフォーラム「横浜読書百貨展」(第2回)開催。
	1	港南台地区センターでの図書取次サービス開始。
	3	「司書人材育成計画」を見直し、「司書職人材育成計画」を策定。 移動図書館はまかぜ号新車両運行開始。



横浜市図書館閲覧室(昭和35年)
(広報課写真資料(横浜市史資料室提供))

2 組織・職員数 (平成28年4月14日現在)

(1) 組織



(2) 職員数

	中央図書館長	課長	係長	職員		嘱託	
				事務	司書		
中央図書館	1						
企画運営課	※	1	3	7	8		
調査資料課		1	2	1	35		
サービス課	※	1	2	3	24		
		館長	副館長	事務	司書	嘱託	
鶴見図書館		※	1		1	6	2
神奈川図書館		※	1		1	6	2
中図書館		※	1	1	1	6	2
南図書館		※	1		1	6	2
港南図書館		※	1	1	1	6	2
保土ヶ谷図書館		※	1	1	1	8	3
旭図書館		※	1	1	1	6	2
磯子図書館		※	1		1	7	2
金沢図書館		※	1		1	8	3
港北図書館		※	1		1	9	3
緑図書館		※	1		1	8	2
山内図書館		指定管理(平成22.4.1~)					
都筑図書館		※	1			9	
戸塚図書館		※	1		1	7	
栄図書館		※	1		1	6	2
泉図書館		※	1		1	7	2
瀬谷図書館		※	1	1	1	6	2
合計	1	19	12	26	178	31	
				小計(嘱託除く)		236	
				総数		267	

※ 地域図書館長は、各区地域振興課読書活動推進担当課長を兼務。

西区はサービス課長、青葉区は企画運営課長が兼務。

3 図書館一覧 [統計数値は、平成28年3月31日現在または平成27年度年間の数値]

館名 (設置日)	所在地	上段:電話番号 下段:FAX番号	建物構造	延床面積 m ²	閲覧席		
					総数 席	児童席数 (内数) 席	持込パソコン使用 可能席数(内数) 席
中央 H6(1994).2.22	〒220-0032 西区老松町 1	(262) 0050 (262) 0052	鉄骨鉄筋コンクリート造 地下3階地上5階	21,834.36	741	32	193
鶴見 S55(1980).1.10	〒230-0051 鶴見区鶴見中央 2-10-7	(502) 4416 (504) 6635	鉄筋コンクリート造 地下1階地上3階 (図書館部分2・3階、地下)	1,510.45	31	10	0
神奈川 S62(1987).10.21	〒221-0063 神奈川区立町 20-1	(434) 4339 (434) 5168	鉄筋コンクリート造 地下1階地上2階 (図書館部分1階)	1,502.32	48	18	2
中 H1(1989).5.21	〒231-0821 中区本牧原 16-1	(621) 6621 (621) 6444	鉄筋コンクリート造2階	1,506.48	39	14	0
南 H4(1992).12.2	〒232-0067 南区弘明寺町 265-1	(715) 7200 (715) 7271	鉄筋コンクリート造4階 (図書館部分2・3階)	1,790.34	46	16	6
港南 S62(1987).1.21	〒234-0056 港南区野庭町 125	(841) 5577 (841) 5725	鉄筋コンクリート造2階	1,503.36	38	14	0
保土ヶ谷 S57(1982).5.7	〒240-0006 保土ヶ谷区星川 1-2-1	(333) 1336 (335) 0421	鉄筋コンクリート造3階 (図書館部分2・3階)	2,477.02	88	16	8
旭 S61(1986).5.14	〒241-0005 旭区白根 4-6-2	(953) 1166 (953) 1179	鉄筋コンクリート造2階	1,507.80	44	16	1
磯子 S49(1974).10.6	〒235-0016 磯子区磯子 3-5-1	(753) 2864 (750) 2528	鉄骨鉄筋コンクリート造 地下3階地上7階 (図書館部分地下1階)	2,891.66	57	20	4
金沢 S55(1980).5.15	〒236-0021 金沢区泥亀 2-14-5	(784) 5861 (781) 2521	鉄筋コンクリート造 地下1階地上2階 (図書館部分1・2階)	2,121.25	51	12	13
港北 S55(1980).8.27	〒222-0011 港北区菊名 6-18-10	(421) 1211 (431) 5212	鉄筋コンクリート造3階 (図書館部分1・2階)	2,372.05	114	12	84
緑 H7(1995).5.9	〒226-0025 緑区十日市場町 825-1	(985) 6331 (985) 6333	鉄筋コンクリート造 地下1階地上3階 (図書館部分1階、地下)	1,987.38	40	20	20
山内 S52(1977).4.12	〒225-0011 青葉区あざみ野 2-3-2	(901) 1225 (902) 4492	鉄筋コンクリート造3階 (図書館部分2階)	2,147.22	90	32	13
都筑 H7(1995).4.25	〒224-0032 都筑区茅ヶ崎中央 32-1	(948) 2424 (948) 2432	鉄筋コンクリート造 地下1階地上6階 (図書館部分1階)	2,396.42	75	27	48
戸塚 S53(1978).11.1	〒244-0003 戸塚区戸塚町 127	(862) 9411 (871) 6695	鉄筋コンクリート造 地下1階地上3階 (図書館部分1・2階、地下)	3,386.00	73	24	49
栄 H1(1989).3.14	〒247-0014 栄区公田町 634-9	(891) 2801 (891) 2803	鉄筋コンクリート造2階	1,518.15	58	24	2
泉 H1(1989).2.22	〒245-0016 泉区和泉町 6207-5	(801) 2251 (801) 2256	鉄筋コンクリート造2階	1,520.31	33	13	1
瀬谷 S60(1985).1.17	〒246-0015 瀬谷区本郷 3-22-1	(301) 7911 (302) 3655	鉄筋コンクリート造2階 (一部中2階)	1,547.94	33	7	2
総数					1,699	327	446

インターネット閲覧サービス用パソコン	図書館資料		貸出利用者数(※1)	貸出冊数(※2)	入館者数	開館日数	併設施設 (身障者用駐車場は内数)	館名
	図書	定期刊行物						
台	冊	種	人	冊	人	日		
8	1,684,962	1,780	358,092	908,659	1,120,157	345	公共駐車場:110台(有料)、身障者用2台	中央
2	108,064	88	121,961	358,674	279,897	345	鶴見保育園 駐車場:なし	鶴見
2	126,294	89	143,896	450,595	336,230	345	老人福祉センター「うらしま荘」 駐車場:施設全体で21台、身障者用1台	神奈川
2	111,014	156	89,031	258,041	278,877	345	本牧地区センター、知的障害者通所更生施設「オリブ工房」 駐車場:施設全体で身障者用2台	中
2	111,938	133	133,248	357,039	336,495	345	弘明寺公園プール、自転車駐輪場 駐車場:施設全体で身障者用1台	南
1	117,169	120	135,905	393,147	211,533	345	駐車場:身障者用1台	港南
2	190,117	97	162,209	448,739	369,708	345	保土ヶ谷公会堂 駐車場:施設全体で5台、身障者用1台	保土ヶ谷
2	130,817	104	122,888	394,784	265,635	331	公共駐車場:33台(有料)、身障者用2台	旭
2	155,148	154	172,618	501,011	423,980	344	磯子区役所、磯子公会堂 区庁舎駐車場:施設全体で137台(有料)、身障者用2台	磯子
2	167,497	184	180,653	509,786	503,351	345	金沢地区センター 駐車場:施設全体で16台、身障者用1台	金沢
2	190,896	148	221,199	654,989	483,579	345	菊名地区センター 駐車場:施設全体で身障者用1台	港北
2	123,622	122	197,409	600,471	447,355	345	老人福祉センター「緑ほのぼの荘」、十日市場地域ケアプラザ 駐車場:施設全体で8台、身障者用1台	緑
2	198,599	135	233,332	654,705	543,330	345	山内地区センター 駐車場:施設全体で12台、身障者用1台	山内
2	159,077	182	338,245	1,004,670	832,231	344	都筑区役所、都筑公会堂 区庁舎駐車場:施設全体で174台(有料)、身障者用5台	都筑
2	181,921	95	242,509	611,265	656,934	345	戸塚地区センター、戸塚公会堂 駐車場:施設全体で34台、身障者用1台	戸塚
2	110,129	91	164,482	493,954	340,212	345	駐車場:15台、身障者用1台	栄
2	125,611	99	131,429	416,019	262,087	339	駐車場:5台、身障者用2台	泉
2	109,167	95	103,612	329,540	215,104	345	駐車場:8台、身障者用2台	瀬谷
41	4,102,042	3,872	3,252,718	9,346,088	7,906,695	総数		
移動図書館			33,225	125,247				
インターネットでの貸出延長			453,982	939,048				
行政サービスコーナー等での図書取次(※3)			129,483	204,523				
青葉区の地区センター等での図書取次			66,675	108,496				
総数			3,936,083	10,723,402				

※1 貸出延長及び館内閲覧利用者数を含む。
 ※2 貸出延長による貸出冊数を含む。
 ※3 二俣川駅行政サービスコーナー、東戸塚駅行政サービスコーナー、港南台地区センター。

4 平成27年度図書館資料統計

(1) 蔵書数

ア 図書資料

(冊)

区分	用途	平成27年度				平成26年度 総数	平成25年度 総数
		一般書	児童書	総数 ()内は書庫内資料で内数			
総数	個人貸出用	3,057,286	788,370	3,845,656	(1,409,505)	3,823,677	3,797,944
	団体貸出用	104,292	152,094	256,386	(256,386)	259,531	261,912
	計	3,161,578	940,464	4,102,042	(1,665,891)	4,083,208	4,059,856

《各館内訳》

中央	個人貸出用	館内用	1,430,974	118,510	1,549,484	(1,067,770)	1,528,155	1,512,831
		移動図書館	24,471	22,821	47,292	(47,292)	50,011	50,314
		小計	1,455,445	141,331	1,596,776	(1,115,062)	1,578,166	1,563,145
	団体貸出用	47,609	40,577	88,186	(88,186)	90,400	91,474	
	計	1,503,054	181,908	1,684,962	(1,203,248)	1,668,566	1,654,619	
鶴見		73,385	34,679	108,064	(8,697)	104,608	103,301	
神奈川		92,482	33,812	126,294	(22,731)	130,006	127,404	
中		78,306	32,708	111,014	(14,490)	111,568	111,202	
南		78,519	33,419	111,938	(13,678)	112,152	114,337	
港南		80,408	36,761	117,169	(13,199)	116,309	116,345	
保土ヶ谷	個人貸出用	111,311	39,745	151,056	(19,651)	149,969	149,678	
	団体貸出用	16,627	22,434	39,061	(39,061)	39,007	38,972	
	計	127,938	62,179	190,117	(58,712)	188,976	188,650	
旭		95,950	34,867	130,817	(20,884)	128,602	127,109	
磯子		110,277	44,871	155,148	(10,757)	153,726	151,639	
金沢	個人貸出用	111,525	34,861	146,386	(22,600)	152,490	150,751	
	団体貸出用	5,287	15,824	21,111	(21,111)	21,858	22,220	
	計	116,812	50,685	167,497	(43,711)	174,348	172,971	
港北	個人貸出用	111,010	40,102	151,112	(17,200)	148,860	148,951	
	団体貸出用	13,059	26,725	39,784	(39,784)	39,772	39,780	
	計	124,069	66,827	190,896	(56,984)	188,632	188,731	
緑		84,546	39,076	123,622	(9,848)	123,610	121,618	
山内	個人貸出用	106,899	47,757	154,656	(23,702)	156,977	155,196	
	団体貸出用	10,046	33,897	43,943	(43,943)	44,165	44,772	
	計	116,945	81,654	198,599	(67,645)	201,142	199,968	
都筑		110,387	48,690	159,077	(20,874)	156,990	154,136	
戸塚	個人貸出用	120,734	36,886	157,620	(32,432)	155,538	157,172	
	団体貸出用	11,664	12,637	24,301	(24,301)	24,329	24,694	
	計	132,398	49,523	181,921	(56,733)	179,867	181,866	
栄		75,440	34,689	110,129	(12,172)	109,690	109,542	
泉		86,681	38,930	125,611	(19,160)	127,413	130,155	
瀬谷		73,981	35,186	109,167	(12,368)	107,003	106,263	

イ 定期刊行物

[下段()内は外国語の新聞・雑誌数で内数] (種・誌)

区分	新聞			雑誌		
	購入	寄贈	総数	購入	寄贈	総数
総数	252 (52)	182 (5)	434 (57)	2,061 (123)	1,377 (45)	3,438 (168)

《各館内訳》

中央	89 (28)	109 (4)	198 (32)	785 (91)	797 (16)	1,582 (107)
鶴見	9 (2)	2 (0)	11 (2)	65 (6)	12 (2)	77 (8)
神奈川	8 (1)	2 (0)	10 (1)	69 (0)	10 (0)	79 (0)
中	13 (6)	5 (1)	18 (7)	89 (16)	49 (3)	138 (19)
南	10 (2)	3 (0)	13 (2)	80 (1)	40 (5)	120 (6)
港南	9 (1)	14 (0)	23 (1)	87 (0)	10 (0)	97 (0)
保土ヶ谷	9 (1)	7 (0)	16 (1)	72 (1)	9 (0)	81 (1)
旭	8 (1)	2 (0)	10 (1)	81 (0)	13 (0)	94 (0)
磯子	9 (1)	3 (0)	12 (1)	80 (0)	62 (0)	142 (0)
金沢	8 (1)	1 (0)	9 (1)	70 (1)	105 (10)	175 (11)
港北	11 (1)	4 (0)	15 (1)	68 (1)	65 (5)	133 (6)
緑	9 (1)	10 (0)	19 (1)	72 (1)	31 (4)	103 (5)
山内	10 (1)	1 (0)	11 (1)	95 (1)	29 (0)	124 (1)
都筑	11 (1)	4 (0)	15 (1)	69 (1)	98 (0)	167 (1)
戸塚	9 (1)	8 (0)	17 (1)	59 (1)	19 (0)	78 (1)
栄	11 (1)	2 (0)	13 (1)	69 (1)	9 (0)	78 (1)
泉	10 (1)	1 (0)	11 (1)	78 (0)	10 (0)	88 (0)
瀬谷	9 (1)	4 (0)	13 (1)	73 (1)	9 (0)	82 (1)

オ マイクロフィルム・マイクロフィッシュ

区分	マイクロフィルム	マイクロフィッシュ
中央	24,581リール	5,407枚

ウ 参考資料

[冊数は、前頁アの内数] (冊)

区分	蔵書数		
	一般書	児童書	総数
総数	131,240	8,974	140,214

《各館内訳》

中央	60,684	591	61,275
鶴見	2,322	490	2,812
神奈川	3,581	392	3,973
中	2,427	439	2,866
南	3,145	388	3,533
港南	3,488	471	3,959
保土ヶ谷	6,102	539	6,641
旭	2,897	496	3,393
磯子	4,038	638	4,676
金沢	6,618	231	6,849
港北	6,830	344	7,174
緑	3,254	789	4,043
山内	6,131	655	6,786
都筑	4,130	664	4,794
戸塚	6,326	508	6,834
栄	3,129	387	3,516
泉	3,296	490	3,786
瀬谷	2,842	462	3,304

エ CD-ROM

(種)

総数	810
----	-----

《各館内訳》

中央	644
鶴見	0
神奈川	14
中	11
南	0
港南	12
保土ヶ谷	0
旭	7
磯子	19
金沢	18
港北	4
緑	3
山内	26
都筑	19
戸塚	26
栄	0
泉	4
瀬谷	3

カ 個人貸出用図書[分野別所蔵数][下段()内は外国語資料で内数]

区 分	一般書									
	総記	哲学	歴史	社会科学	自然科学	技術	産業	芸術	言語	
総 数	125,036 (4,629)	117,408 (2,134)	277,094 (7,650)	473,352 (9,474)	196,359 (4,284)	240,350 (3,861)	101,696 (1,511)	284,879 (4,930)	63,129 (3,063)	
中央	館内用	70,073 (3,909)	62,082 (1,808)	133,902 (6,413)	277,589 (8,222)	100,753 (3,793)	122,051 (2,508)	60,815 (1,333)	139,269 (3,960)	28,600 (2,282)
	移動図書館	273 (0)	345 (0)	1,266 (0)	2,162 (0)	1,313 (0)	3,759 (0)	817 (0)	2,023 (0)	248 (0)
	合 計	70,346 (3,909)	62,427 (1,808)	135,168 (6,413)	279,751 (8,222)	102,066 (3,793)	125,810 (2,508)	61,632 (1,333)	141,292 (3,960)	28,848 (2,282)
鶴 見	2,428 (17)	2,168 (27)	6,294 (103)	8,508 (114)	4,697 (40)	6,340 (133)	1,813 (12)	6,054 (51)	1,983 (53)	
神 奈 川	2,617 (84)	2,348 (16)	7,082 (92)	11,048 (67)	5,269 (34)	7,658 (42)	2,499 (13)	10,290 (70)	1,687 (18)	
中	2,925 (303)	3,082 (185)	7,402 (493)	9,824 (360)	4,448 (186)	5,862 (464)	2,117 (82)	7,704 (433)	2,254 (198)	
南	2,562 (1)	2,466 (5)	7,143 (46)	8,511 (52)	4,498 (38)	5,216 (80)	2,033 (8)	6,847 (34)	1,725 (29)	
港 南	2,843 (32)	2,739 (3)	6,565 (31)	9,053 (40)	4,166 (3)	5,041 (20)	1,787 (1)	7,431 (20)	1,521 (6)	
保土ヶ谷	4,733 (32)	4,243 (4)	11,001 (37)	13,832 (62)	6,635 (15)	7,332 (66)	2,873 (7)	9,908 (14)	2,334 (59)	
旭	2,663 (25)	4,309 (2)	8,361 (6)	12,093 (24)	6,547 (5)	6,863 (27)	2,217 (2)	7,929 (5)	1,960 (33)	
磯 子	3,342 (3)	3,214 (7)	9,800 (64)	13,016 (69)	6,837 (20)	8,607 (85)	3,173 (8)	10,253 (30)	2,322 (16)	
金 沢	4,746 (1)	4,682 (5)	11,766 (38)	13,411 (55)	6,314 (14)	6,725 (42)	2,493 (1)	8,195 (10)	2,529 (43)	
港 北	3,947 (54)	4,269 (4)	10,229 (33)	12,640 (55)	6,468 (7)	7,198 (23)	2,862 (1)	9,940 (58)	2,568 (81)	
緑	2,501 (31)	2,436 (4)	7,323 (32)	9,984 (30)	5,188 (10)	6,641 (68)	2,132 (7)	7,082 (18)	1,817 (23)	
山 内	4,066 (57)	3,341 (20)	9,674 (59)	14,172 (83)	5,430 (10)	7,001 (41)	2,371 (12)	9,051 (90)	2,137 (52)	
都 筑	3,621 (31)	3,264 (16)	8,471 (61)	14,699 (47)	6,156 (8)	8,827 (22)	2,468 (5)	10,067 (34)	2,203 (46)	
戸 塚	4,652 (12)	4,759 (4)	10,320 (39)	14,933 (57)	6,688 (12)	7,250 (26)	2,906 (4)	10,935 (11)	2,193 (37)	
栄	2,032 (1)	2,573 (2)	6,093 (20)	9,600 (14)	5,177 (3)	5,913 (9)	2,180 (2)	6,497 (3)	1,793 (10)	
泉	3,009 (7)	2,478 (8)	7,853 (59)	9,961 (96)	5,127 (73)	6,682 (183)	2,297 (8)	8,733 (67)	1,667 (24)	
瀬 谷	2,003 (29)	2,610 (14)	6,549 (24)	8,316 (27)	4,648 (13)	5,384 (22)	1,843 (5)	6,671 (22)	1,588 (53)	

(冊)

一般書				児童書			総数	区 分	
文学	郷土資料	未区分	(小計)	図書	紙芝居	(小計)		館内用	中央
866,015 (25,271)	296,112 (2,144)	15,856 (248)	3,057,286 (69,199)	764,528 (19,227)	23,842 (0)	788,370 (19,227)	3,845,656 (88,426)		
272,300 (16,373)	153,698 (1,816)	9,842 (187)	1,430,974 (52,604)	116,987 (6,236)	1,523 (0)	118,510 (6,236)	1,549,484 (58,840)	館内用	中央
12,201 (0)	3 (0)	61 (0)	24,471 (0)	21,967 (0)	854 (0)	22,821 (0)	47,292 (0)	移動図書館	
284,501 (16,373)	153,701 (1,816)	9,903 (187)	1,455,445 (52,604)	138,954 (6,236)	2,377 (0)	141,331 (6,236)	1,596,776 (58,840)	合 計	
24,930 (904)	8,061 (7)	109 (0)	73,385 (1,461)	33,501 (846)	1,178 (0)	34,679 (846)	108,064 (2,307)	鶴 見	
33,481 (529)	8,142 (9)	361 (2)	92,482 (976)	32,400 (354)	1,412 (0)	33,812 (354)	126,294 (1,330)	神 奈 川	
26,729 (2,293)	5,700 (14)	259 (3)	78,306 (5,014)	31,617 (3,286)	1,091 (0)	32,708 (3,286)	111,014 (8,300)	中	
30,534 (733)	6,806 (19)	178 (2)	78,519 (1,047)	32,105 (627)	1,314 (0)	33,419 (627)	111,938 (1,674)	南	
31,125 (148)	7,870 (31)	267 (0)	80,408 (335)	35,462 (348)	1,299 (0)	36,761 (348)	117,169 (683)	港 南	
39,980 (376)	7,893 (17)	547 (2)	111,311 (691)	38,619 (572)	1,126 (0)	39,745 (572)	151,056 (1,263)	保土ヶ谷	
36,033 (181)	6,737 (16)	238 (1)	95,950 (327)	33,783 (352)	1,084 (0)	34,867 (352)	130,817 (679)	旭	
39,592 (429)	9,699 (3)	422 (0)	110,277 (734)	43,480 (470)	1,391 (0)	44,871 (470)	155,148 (1,204)	磯 子	
39,659 (259)	10,738 (13)	267 (4)	111,525 (485)	33,807 (708)	1,054 (0)	34,861 (708)	146,386 (1,193)	金 沢	
37,141 (359)	12,905 (32)	843 (25)	111,010 (732)	38,780 (987)	1,322 (0)	40,102 (987)	151,112 (1,719)	港 北	
31,660 (440)	7,542 (8)	240 (0)	84,546 (671)	37,680 (513)	1,396 (0)	39,076 (513)	123,622 (1,184)	緑	
40,060 (520)	9,167 (8)	429 (10)	106,899 (962)	46,602 (801)	1,155 (0)	47,757 (801)	154,656 (1,763)	山 内	
38,964 (530)	10,899 (31)	748 (6)	110,387 (837)	46,516 (1,070)	2,174 (0)	48,690 (1,070)	159,077 (1,907)	都 筑	
45,514 (279)	10,194 (54)	390 (2)	120,734 (537)	35,585 (479)	1,301 (0)	36,886 (479)	157,620 (1,016)	戸 塚	
26,978 (111)	6,354 (48)	250 (2)	75,440 (225)	33,417 (328)	1,272 (0)	34,689 (328)	110,129 (553)	栄	
30,597 (587)	8,016 (12)	261 (2)	86,681 (1,126)	38,054 (688)	876 (0)	38,930 (688)	125,611 (1,814)	泉	
28,537 (220)	5,688 (6)	144 (0)	73,981 (435)	34,166 (562)	1,020 (0)	35,186 (562)	109,167 (997)	瀬 谷	

(2) 年間受入冊数

ア 図書資料[個人貸出・閲覧用]

[下段()内は外国語資料で内数]

(冊)

区 分	購入			寄贈			編入・その他			総数	
	一般書	児童書	計	一般書	児童書	計	一般書	児童書	計		
総 数	78,501 (623)	31,616 (363)	110,117 (986)	51,394 (631)	6,815 (346)	58,209 (977)	12,380 (99)	506 (0)	12,886 (99)	181,212 (2,062)	
中央	館内用	19,385 (353)	3,020 (129)	22,405 (482)	7,961 (218)	493 (155)	8,454 (373)	10,576 (94)	65 (0)	10,641 (94)	41,500 (949)
	移動図書館	647 (0)	518 (0)	1,165 (0)	152 (0)	26 (0)	178 (0)	6 (0)	7 (0)	13 (0)	1,356 (0)
	合 計	20,032 (353)	3,538 (129)	23,570 (482)	8,113 (218)	519 (155)	8,632 (373)	10,582 (94)	72 (0)	10,654 (94)	42,856 (949)
鶴 見	3,423 (36)	1,306 (29)	4,729 (65)	1,886 (43)	405 (9)	2,291 (52)	68 (0)	19 (0)	87 (0)	7,107 (117)	
神 奈 川	3,373 (14)	1,947 (11)	5,320 (25)	1,758 (2)	357 (0)	2,115 (2)	57 (0)	18 (0)	75 (0)	7,510 (27)	
中	3,232 (31)	1,515 (33)	4,747 (64)	1,123 (68)	358 (73)	1,481 (141)	46 (0)	0 (0)	46 (0)	6,274 (205)	
南	3,373 (21)	1,690 (28)	5,063 (49)	1,358 (3)	153 (0)	1,511 (3)	80 (0)	16 (0)	96 (0)	6,670 (52)	
港 南	2,992 (5)	1,374 (11)	4,366 (16)	2,148 (1)	241 (40)	2,389 (41)	49 (0)	17 (0)	66 (0)	6,821 (57)	
保土ヶ谷	3,185 (17)	1,379 (11)	4,564 (28)	3,302 (8)	250 (4)	3,552 (12)	116 (1)	12 (0)	128 (1)	8,244 (41)	
旭	3,335 (8)	1,755 (8)	5,090 (16)	2,211 (3)	175 (2)	2,386 (5)	55 (0)	17 (0)	72 (0)	7,548 (21)	
磯 子	3,738 (20)	1,377 (5)	5,115 (25)	3,276 (12)	451 (1)	3,727 (13)	100 (0)	16 (0)	116 (0)	8,958 (38)	
金 沢	3,406 (11)	1,601 (21)	5,007 (32)	2,726 (17)	467 (1)	3,193 (18)	87 (1)	86 (0)	173 (1)	8,373 (51)	
港 北	3,785 (23)	1,589 (7)	5,374 (30)	4,239 (90)	385 (20)	4,624 (110)	114 (0)	32 (0)	146 (0)	10,144 (140)	
緑	3,457 (17)	2,170 (13)	5,627 (30)	2,557 (17)	442 (0)	2,999 (17)	104 (0)	34 (0)	138 (0)	8,764 (47)	
山 内	3,236 (10)	1,805 (7)	5,041 (17)	2,227 (70)	408 (26)	2,635 (96)	130 (0)	24 (0)	154 (0)	7,830 (113)	
都 筑	4,331 (13)	2,265 (16)	6,596 (29)	4,191 (61)	902 (12)	5,093 (73)	170 (0)	81 (0)	251 (0)	11,940 (102)	
戸 塚	3,268 (24)	1,630 (3)	4,898 (27)	3,482 (5)	209 (0)	3,691 (5)	190 (0)	18 (0)	208 (0)	8,797 (32)	
栄	3,442 (5)	1,467 (11)	4,909 (16)	2,455 (7)	552 (3)	3,007 (10)	79 (0)	15 (0)	94 (0)	8,010 (26)	
泉	3,326 (5)	1,818 (14)	5,144 (19)	2,560 (5)	288 (0)	2,848 (5)	61 (0)	17 (0)	78 (0)	8,070 (24)	
瀬 谷	3,567 (10)	1,390 (6)	4,957 (16)	1,782 (1)	253 (0)	2,035 (1)	292 (3)	12 (0)	304 (3)	7,296 (20)	

イ 図書資料[団体貸出用]

(冊)

区 分	購入			寄贈			編入・その他			総数
	一般書	児童書	計	一般書	児童書	計	一般書	児童書	計	
総数	58	244	302	509	102	611	202	4	206	1,119
中 央	0	65	65	20	19	39	113	4	117	221
保土ヶ谷	4	29	33	39	0	39	35	0	35	107
金 沢	14	5	19	31	0	31	0	0	0	50
港 北	13	36	49	222	40	262	22	0	22	333
山 内	26	79	105	86	42	128	0	0	0	233
戸 塚	1	30	31	111	1	112	32	0	32	175

(3) 年間除籍冊数 [下段()内は外国語資料で内数]

ア 図書資料[個人貸出・閲覧用] (冊)

区分	一般書	児童書	総数
総数	121,828 (639)	37,405 (209)	159,233 (848)
中央	館内用	18,187 (317)	20,171 (333)
	移動図書館	3,594 (0)	4,075 (0)
	合計	21,781 (317)	24,246 (333)
鶴見	2,847 (10)	804 (2)	3,651 (12)
神奈川	8,343 (7)	2,879 (20)	11,222 (27)
中	4,144 (44)	2,684 (45)	6,828 (89)
南	4,028 (8)	2,856 (8)	6,884 (16)
港南	5,011 (1)	950 (0)	5,961 (1)
保土ヶ谷	5,159 (13)	1,998 (4)	7,157 (17)
旭	4,385 (14)	948 (4)	5,333 (18)
磯子	5,952 (30)	1,584 (7)	7,536 (37)
金沢	12,940 (25)	1,537 (0)	14,477 (25)
港北	5,796 (45)	2,096 (29)	7,892 (74)
緑	6,911 (8)	1,841 (9)	8,752 (17)
山内	7,554 (24)	2,597 (23)	10,151 (47)
都筑	6,325 (49)	3,528 (27)	9,853 (76)
戸塚	5,835 (10)	880 (7)	6,715 (17)
栄	5,931 (4)	1,640 (5)	7,571 (9)
泉	5,064 (25)	4,808 (1)	9,872 (26)
瀬谷	3,822 (5)	1,310 (2)	5,132 (7)

(4) 再活用図書

(冊)

再活用冊数
8,114

* 市立学校・市民利用施設等への図書再活用

イ 図書資料[団体貸出用] (冊)

区分	一般書	児童書	総数
総数	3,222	1,042	4,264
中央	1,946	489	2,435
保土ヶ谷	47	6	53
金沢	645	152	797
港北	202	119	321
山内	236	219	455
戸塚	146	57	203

5 平成27年度利用統計

(1) 個人貸出

ア 登録者数〔()内は、新規登録者数で内数〕

(人)

図書館	年度	平成27年度			平成26年度	平成25年度
		一般	児童※	総数		
総数		781,250 (46,870)	158,651 (19,158)	939,901 (66,028)	944,198 (66,401)	951,811 (64,953)
中央	館内用	119,557 (8,284)	8,630 (1,257)	128,187 (9,541)	128,973 (9,424)	130,237 (9,876)
	移動図書館	8,086 (350)	2,683 (135)	10,769 (485)	11,135 (519)	11,431 (490)
	合計	127,643 (8,634)	11,313 (1,392)	138,956 (10,026)	140,108 (9,943)	141,668 (10,366)
鶴見		32,059 (2,255)	7,760 (1,066)	39,819 (3,321)	39,259 (3,254)	39,043 (3,141)
神奈川		27,655 (1,765)	6,118 (782)	33,773 (2,547)	33,613 (2,470)	33,460 (2,571)
中		20,251 (1,007)	5,158 (613)	25,409 (1,620)	25,823 (1,549)	26,366 (1,546)
南		29,199 (1,582)	5,661 (703)	34,860 (2,285)	35,174 (2,304)	35,555 (2,363)
港南		29,250 (1,260)	6,368 (609)	35,618 (1,869)	36,485 (1,801)	37,529 (2,021)
保土ヶ谷		42,717 (2,453)	7,907 (977)	50,624 (3,430)	50,882 (3,400)	51,218 (3,446)
旭		26,997 (1,552)	6,532 (841)	33,529 (2,393)	33,507 (2,290)	33,773 (2,368)
磯子		39,396 (2,323)	9,118 (969)	48,514 (3,292)	48,737 (3,207)	49,314 (3,341)
金沢		42,540 (2,386)	7,762 (893)	50,302 (3,279)	50,549 (3,385)	51,491 (3,459)
港北		49,364 (3,287)	9,050 (1,224)	58,414 (4,511)	58,275 (4,806)	57,968 (2,441)
緑		37,968 (2,340)	9,896 (1,222)	47,864 (3,562)	47,542 (3,253)	47,580 (3,463)
山内		69,955 (4,034)	13,985 (1,856)	83,940 (5,890)	84,458 (5,921)	85,104 (5,912)
都筑		67,997 (4,326)	19,297 (2,269)	87,294 (6,595)	87,264 (6,321)	87,612 (6,615)
戸塚		55,820 (3,462)	10,546 (1,312)	66,366 (4,774)	66,297 (4,875)	66,146 (4,803)
栄		31,348 (1,647)	7,207 (857)	38,555 (2,504)	39,090 (2,404)	39,684 (2,536)
泉		30,066 (1,406)	9,528 (930)	39,594 (2,336)	40,548 (2,538)	41,541 (2,522)
瀬谷		21,025 (1,151)	5,445 (643)	26,470 (1,794)	26,587 (1,731)	26,759 (2,039)

イ 貸出冊数〔貸出延長による貸出冊数を含む〕(冊)

平成27年度			平成26年度	平成25年度
一般書	児童書	総数		
7,468,270	3,255,132	10,723,402	10,601,123	10,439,041
758,972	149,687	908,659	910,079	943,786
73,333	51,914	125,247	116,705	124,321
832,305	201,601	1,033,906	1,026,784	1,068,107
227,688	130,986	358,674	343,526	310,576
295,059	155,536	450,595	445,515	470,799
149,675	108,366	258,041	253,145	248,595
260,251	96,788	357,039	351,909	353,057
280,872	112,275	393,147	388,521	413,333
308,770	139,969	448,739	441,119	436,814
255,743	139,041	394,784	401,236	405,136
348,693	152,318	501,011	499,516	511,954
365,105	144,681	509,786	523,484	530,367
438,668	216,321	654,989	626,280	408,872
404,194	196,277	600,471	597,543	617,979
429,792	224,913	654,705	654,164	658,182
623,061	381,609	1,004,670	1,000,774	1,028,763
438,410	172,855	611,265	607,604	602,132
328,515	165,439	493,954	498,320	488,917
281,702	134,317	416,019	438,695	454,165
219,623	109,917	329,540	327,048	339,326

※「児童」は、0～15歳。

*インターネットによる貸出延長

インターネット	728,302	210,746	939,048	874,818	808,676
---------	---------	---------	---------	---------	---------

*図書取次サービス事業

行政サービスコーナー等	162,060	42,463	204,523	195,911	183,969
地区センター(青葉区)	89,782	18,714	108,496	105,211	99,322

ウ 一日平均利用状況

[全館平均は、インターネット、行政サービスコーナー、地区センターの利用状況は除く]

※1 貸出利用者数は、貸出延長及び館内閲覧利用者数を含む。

※2 移動図書館で受け付けた予約は中央図書館を含む。

※3 インターネットでの貸出とは「貸出延長」を指す。

区分	入館者数	貸出利用者数 (※1)	貸出冊数	利用者一人 当たり貸出 冊数	予約受付 冊数 (※2)
図書館	(人)	(人)	(冊)	(冊)	(冊)
全館平均	1,277.7	525.6	1,510.4	2.87	58.9
中央	3,246.8	1,037.9	2,633.8	2.54	117.3
鶴見	811.3	353.5	1,039.6	2.94	43.6
神奈川	974.6	417.1	1,306.1	3.13	40.5
中	808.3	258.1	747.9	2.90	24.1
南	975.3	386.2	1,034.9	2.68	51.4
港南	613.1	393.9	1,139.6	2.89	44.2
保土ヶ谷	1,071.6	470.2	1,300.7	2.77	54.4
旭	802.5	371.3	1,192.7	3.21	37.0
磯子	1,232.5	501.8	1,456.4	2.90	53.0
金沢	1,459.0	523.6	1,477.6	2.82	52.1
港北	1,401.7	641.2	1,898.5	2.96	61.7
緑	1,296.7	572.2	1,740.5	3.04	67.9
山内	1,574.9	676.3	1,897.7	2.81	95.4
都筑	2,419.3	983.3	2,920.6	2.97	105.0
戸塚	1,904.2	702.9	1,771.8	2.52	91.1
栄	986.1	476.8	1,431.8	3.00	54.4
泉	773.1	387.7	1,227.2	3.17	33.1
瀬谷	623.5	300.3	955.2	3.18	33.4
インターネット(※3)	—	1,240.4	2,565.7	2.07	6,922.9
行政サービス コーナー等	—	181.6	286.8	1.58	—
地区センター (青葉区)	—	26.6	44.9	1.63	—

エ 利用状況の推移

*平成17年10月インターネット予約開始。

*平成17年12月一部行政サービスコーナーで
図書取次開始。

*平成17年1月から登録更新手続き(5年毎)
を実施。

区分	登録者数	貸出冊数	入館者数
	(人)	(冊)	(人)
H27	939,901	10,723,402	7,906,695
H26	944,198	10,601,123	7,860,188
H25	951,811	10,439,041	7,681,307
H24	969,596	10,891,026	8,154,802
H23	961,039	11,366,869	8,304,188
H22	978,419	11,751,625	8,660,185
H21	1,012,872	12,002,943	8,912,792
H20	1,014,475	11,867,411	9,057,644
H19	1,031,799	11,429,849	8,838,462
H18	1,036,415	11,460,135	9,140,167
H17	1,367,298	11,380,586	9,576,099
H16	1,422,055	11,658,755	9,897,697
H15	1,345,754	11,799,482	10,108,195
H14	1,261,156	11,053,610	9,773,934
H13	1,175,376	10,755,968	9,025,584
H12	1,091,632	10,846,181	8,807,814
H11	1,005,756	10,893,033	8,295,886
H10	910,854	10,649,963	7,999,743
H9	812,052	10,287,785	7,500,030
H8	714,795	10,390,468	7,525,794
H7	600,631	10,326,985	7,630,245

(2) 予約受付冊数

※ 移動図書館で受け付けた予約は中央図書館に含む。

ア 予約受付冊数[館別]

(冊)

区分 図書館		平成27年度			平成26年度	平成25年度
		一般	児童	総数		
総数	インターネットを含む	2,492,568	405,878	2,898,446	2,803,960	2,691,563
	図書館のみ	318,637	46,045	364,682	377,060	404,038
中 央※		37,477	3,006	40,483	41,060	43,970
鶴 見		12,832	2,193	15,025	15,273	16,765
神 奈 川		11,877	2,102	13,979	14,265	17,179
中		6,647	1,667	8,314	8,450	8,696
南		15,795	1,926	17,721	18,322	19,039
港 南		13,599	1,640	15,239	15,489	17,863
保土ヶ谷		16,431	2,322	18,753	17,649	18,284
旭		11,426	809	12,235	13,048	15,700
磯 子		16,671	1,577	18,248	19,242	21,379
金 沢		16,580	1,392	17,972	19,958	22,957
港 北		18,206	3,097	21,303	21,860	19,602
緑		19,426	3,999	23,425	24,066	28,605
山 内		28,011	4,913	32,924	33,720	36,547
都 筑		29,584	6,527	36,111	36,799	36,469
戸 塚		27,660	3,771	31,431	33,703	35,339
栄		16,397	2,363	18,760	19,959	20,911
泉		9,876	1,354	11,230	13,041	13,359
瀬 谷		10,142	1,387	11,529	11,156	11,374
インターネット		2,173,931	359,833	2,533,764	2,426,900	2,287,525

イ 予約受付冊数[方法別] [()は構成比]

(冊)

区 分	平成27年度	平成26年度	平成25年度
総 数	2,898,446 (100%)	2,803,960 (100%)	2,691,563 (100%)
図書館窓口	280,821 (9.7%)	278,640 (9.9%)	274,408 (10.2%)
館内利用者用 検索機	83,861 (2.9%)	98,420 (3.5%)	129,630 (4.8%)
インターネット	2,533,764 (87.4%)	2,426,900 (86.6%)	2,287,525 (85.0%)

(3) レファレンス件数 [下段()内はEメール受付で内数]

(件)

区分 図書館	平成27年度									平成26年度	平成25年度
	所蔵調査				事項調査				総数		
	口頭	電話	文書	合計	口頭	電話	文書	合計			
総数	161,231	34,768	869	196,868	52,331	9,550	418	62,299	259,167	258,309	253,870
中央	50,968	15,023	867 (867)	66,858 (867)	10,983	3,514	413 (404)	14,910 (404)	81,768 (1,271)	86,823 (1,272)	95,503 (1,175)
鶴見	1,577	1,024	0	2,601	1,641	343	0	1,984	4,585	6,010	6,244
神奈川	4,047	664	0	4,711	2,099	223	0	2,322	7,033	6,469	7,978
中	5,030	253	0	5,283	605	54	0	659	5,942	5,837	5,901
南	4,832	907	0	5,739	1,353	85	0	1,438	7,177	8,800	10,159
港南	9,512	1,586	0	11,098	469	552	0	1,021	12,119	11,141	7,499
保土ヶ谷	3,819	752	0	4,571	1,708	265	0	1,973	6,544	6,225	6,154
旭	2,817	466	0	3,283	694	32	0	726	4,009	6,782	7,960
磯子	7,163	453	0	7,616	3,547	75	0	3,622	11,238	11,114	10,798
金沢	5,346	2,237	2	7,585	3,207	1,145	3	4,355	11,940	13,178	13,770
港北	6,311	1,206	0	7,517	3,729	366	1	4,096	11,613	8,776	4,615
緑	7,509	1,855	0	9,364	3,347	1,461	1	4,809	14,173	13,464	9,987
山内	7,372	4,755	0	12,127	1,261	590	0	1,851	13,978	12,728	12,768
都筑	22,233	1,445	0	23,678	9,938	349	0	10,287	33,965	27,395	21,927
戸塚	7,459	203	0	7,662	2,196	71	0	2,267	9,929	10,933	10,041
栄	4,275	347	0	4,622	2,842	152	0	2,994	7,616	5,996	6,617
泉	5,358	1,034	0	6,392	1,454	201	0	1,655	8,047	9,027	8,087
瀬谷	5,603	558	0	6,161	1,258	72	0	1,330	7,491	7,611	7,862

(4) 市外図書館との相互貸借冊数

(冊)

対象	貸出冊数	借用冊数
総数	8,706	12,720
県立図書館	42	823
県立川崎	125	196
県内市町村	8,418	10,645
国会図書館	-	16
その他	121	1,040

(5) 庁内情報拠点化事業 利用実績

事業	実績
貸出(冊)	1,801
レファレンス(件)	1,362

* 庁内の日常業務や新たな事業の企画立案等のために必要な調査、資料紹介、図書の貸出などを行っています。

(6) 移動図書館

市立図書館を利用しにくい地域などを対象に、中央図書館の移動図書館「はまかぜ号」が、市内21か所を2週間ごとに巡回しています。

平成24年度からは巡回日が祝日や中央図書館の休館日にあたる場合も運行しています。

移動図書館車の駐車場と利用状況

所在区	駐車場	所在地	貸出利用者数(人)	貸出冊数(冊) (※1)		
				一般書	児童書	計
神奈川	宮向	宮向団地管理事務所前(5-4号棟下)	792	2,169	898	3,067
	片倉	神大寺中央公園	1,628	4,171	2,349	6,520
西	みなとみらい	グランモール公園「美術の広場」	3,264	5,497	5,325	10,822
港南	港南台	港南台中央公園	2,162	5,746	1,735	7,481
旭	左近山	左近山ショッピングセンター南側広場	2,096	5,645	1,904	7,549
	中沢	中沢町公園(きのこ公園)	1,082	3,380	807	4,187
	希望が丘	中希望が丘第五公園	1,133	2,530	1,689	4,219
磯子	杉田大谷	杉田大谷第一公園	1,230	2,848	1,555	4,403
金沢	並木	イド藻公園	2,006	5,268	2,085	7,353
	八景西	八景西公園	1,897	3,054	4,537	7,591
港北	南日吉	南日吉団地管理事務所前	5,721	10,392	12,080	22,472
	綱島東	綱島東三丁目公園	3,437	6,700	6,660	13,360
緑	竹山	竹山中公園	878	2,482	722	3,204
青葉	奈良北	奈良町第三公園	447	1,065	509	1,574
	青葉台	青葉台公園(きのこ公園)	365	987	340	1,327
都筑	東山田	東山田地域ケアプラザ	565	1,259	664	1,923
戸塚	品濃	品濃中央公園	1,468	2,431	4,290	6,721
	名瀬(※2)	名瀬下第三公園	553	1,544	524	2,068
	俣野	ドリームハイツ第一公園	785	1,500	1,376	2,876
泉	緑園	緑園東公園	861	2,381	897	3,278
瀬谷	阿久和	三ツ境大原第二公園	855	2,284	968	3,252
総数			33,225	73,333	51,914	125,247

※1 貸出延長による貸出冊数を含む。

※2 公園工事のため、10月～3月は「名瀬下第二公園」で実施。



平成28年3月から新車両での運行を開始
新車両での巡回風景 (俣野駐車場)



新車両運行記念 ミニ展示(2/16～3/31)
「移動図書館はまかぜ号展」

(7) 図書取次サービス

行政サービスコーナーなどにおいて、予約した図書の貸出・返却ができる取次サービスを実施しています。平成28年1月13日より、港南台地区センターにおいて図書取次サービスを開始しました。

図書取次サービス場所と利用状況

区	場 所	実施内容	延利用数		
			利用者(人)	貸出(冊)	返却(冊)
旭	二俣川駅(相鉄線) 行政サービスコーナー	貸出・返却	42,444	66,712	105,629
戸塚	東戸塚駅(JR線) 行政サービスコーナー	貸出・返却	85,673	135,356	174,508
港南	港南台地区センター(※1)	貸出・返却	1,366	2,455	3,698
青葉 (※2)	美しが丘西地区センター	貸出・返却	8,918	14,541	14,850
	大場みずが丘地区センター	貸出・返却	4,455	6,911	6,917
	奈良地区センター	貸出・返却	9,885	16,370	18,901
	藤が丘地区センター	貸出・返却	11,510	18,830	15,764
	若草台地区センター	貸出・返却	9,390	15,186	12,262
	田奈ステーション (区民交流センター内)	貸出・返却	8,247	13,474	12,358
	青葉台コミュニティハウス	貸出・返却	14,270	23,184	16,984
	市が尾駅(東急線) 青葉台駅(東急線) たまプラーザ駅(東急線)	返却ポスト	-	-	188,040
図書取次サービス事業総計		-	196,158	313,019	569,911

※1 港南台地区センターは平成28年1月から3月までの数値。

※2 青葉区はオフラインによる貸出で山内図書館から地区センター等へ搬送。

(8) 音楽映像ライブラリー

中央図書館の音楽映像ライブラリーでは、図書資料による情報提供を補完するため、多種メディア用29席(コンパクトディスク、レーザーディスク、ビデオテープ及びDVDが利用可能)、カセットテープ専用2席の館内視聴ブースで、音楽映像資料の提供を行っています。

ア 利用数と資料所蔵数

媒体	利用数	所蔵数	受入・除籍点数			
			購入	寄贈	編入	除籍
コンパクトディスク	9,021	12,448	0	34	0	1
カセットテープ	24	511	0	0	0	1
レーザーディスク	5,323	1,539	0	0	0	1
ビデオテープ	17,806	14,292	0	2	0	18
DVD	3,151	904	33	54	0	0
総数	35,325	29,694	33	90	0	21

イ 館内視聴ブース利用状況

利用回数	25,548
------	--------

(9) 障害者支援事業

視覚に障害のある方を対象に全館で対面朗読を行ったほか、中央図書館を中核施設として、録音資料(カセットテープ図書、デージー図書*)や点字資料の貸出しを行なっています。

また、心身に障害があり来館が困難な方への図書の配送貸出を実施しています。

*「デージー図書」は、1枚のCD-ROMで長時間の収録が可能なデジタル録音図書。

ア 登録者数 (人)

区分	総数
視覚障害	750
配送貸出	678
総数	1,428

イ 貸出数

区分	録音資料(タイトル)				総数	点字資料等(タイトル)			総数
	図書(テープ)	図書(デージー等)	定期刊行物(テープ)	定期刊行物(デージー等)		点字図書	点字雑誌	拡大写本	
視覚障害	426	5,395	1,948	5,774	13,543	13	680	0	693

区分	(冊)	(件)
配送貸出	6,098	2,854

* 配送貸出は中央図書館で実施。平成26年度から集計対象をタイトル数に変更。

ウ 録音資料蔵書数

区分	図書(テープ)		図書(デージー)		図書(CDブック)		雑誌(デージー)
	巻数	タイトル	枚数	タイトル	枚数	タイトル	タイトル
中央	46,791	7,648	1,272	1,272	365	258	7

エ 点字資料等蔵書数

区分	点字図書		点字雑誌	拡大写本	
	冊数	タイトル	タイトル	冊数	タイトル
総数	3,432	550	12	296	57
中央	1,930	483	12	296	57
鶴見	0	0	-	-	-
神奈川	0	0	-	-	-
中	150	2	-	-	-
南	150	2	-	-	-
港南	0	0	-	-	-
保土ヶ谷	150	2	-	-	-
旭	0	0	-	-	-
磯子	0	0	-	-	-
金沢	177	12	-	-	-
港北	212	34	-	-	-
緑	63	1	-	-	-
山内	152	4	-	-	-
都筑	0	0	-	-	-
戸塚	143	3	-	-	-
栄	155	5	-	-	-
泉	150	2	-	-	-
瀬谷	0	0	-	-	-

オ 対面朗読

区分	対面朗読	
	延時間	延人数
総数	1,275	567
中央	132	64
鶴見	38	19
神奈川	0	0
中	102	51
南	216	108
港南	2	1
保土ヶ谷	193	66
旭	0	0
磯子	48	24
金沢	0	0
港北	0	0
緑	0	0
山内	18	9
都筑	219	109
戸塚	39	13
栄	136	47
泉	128	54
瀬谷	4	2

カ 音訳者登録者数 (人)

* 音訳者の登録管理は中央図書館が実施し、音訳者数は63人。

区分	対面朗読	録音図書製作
音訳者数	42	31

(10) 団体貸出

読書の普及を図り、地域の自主的な読書活動を支援することを目的に、自治会町内会や地域文庫等の読書活動団体への一括貸出を、6館で実施しています。

登録団体数と利用状況

図書館名	団体数	貸出冊数 (冊)			貸出回数 (回)
		一般書	児童書	計	
中央	46	6,792	8,269	15,061	58
保土ヶ谷	30	1,277	3,066	4,343	23
金沢	11	1,381	2,801	4,182	13
港北	44	2,336	6,083	8,419	46
山内	70	4,097	20,713	24,810	107
戸塚	25	2,548	4,624	7,172	24
総数	226	18,431	45,556	63,987	271
平成26年度	225	20,567	51,457	72,024	271
平成25年度	231	24,084	50,148	74,232	265

(11) グループ貸出

市民の学習活動・課題解決の支援のため、5名以上の小規模な市民グループに対して、グループ貸出を実施しています。

登録グループ数と利用状況

図書館名	グループ数	貸出冊数 (冊)	図書館名	グループ数	貸出冊数 (冊)
中央	17	1,098	港北	26	2,209
鶴見	52	5,546	緑	23	2,170
神奈川	27	2,241	山内	21	1,156
中	28	2,063	都筑	55	2,701
南	22	1,815	戸塚	18	1,620
港南	25	2,118	栄	35	3,213
保土ヶ谷	19	1,536	泉	37	4,111
旭	17	2,108	瀬谷	22	2,730
磯子	46	3,984	総数	509	43,278
金沢	19	859	平成26年度	469	38,795
			平成25年度	433	34,146

(12) 学校連携事業

教職員への図書貸出しや、調べ学習授業の受入れなど、学校教育への協力と学校図書館の充実への支援を行っています。

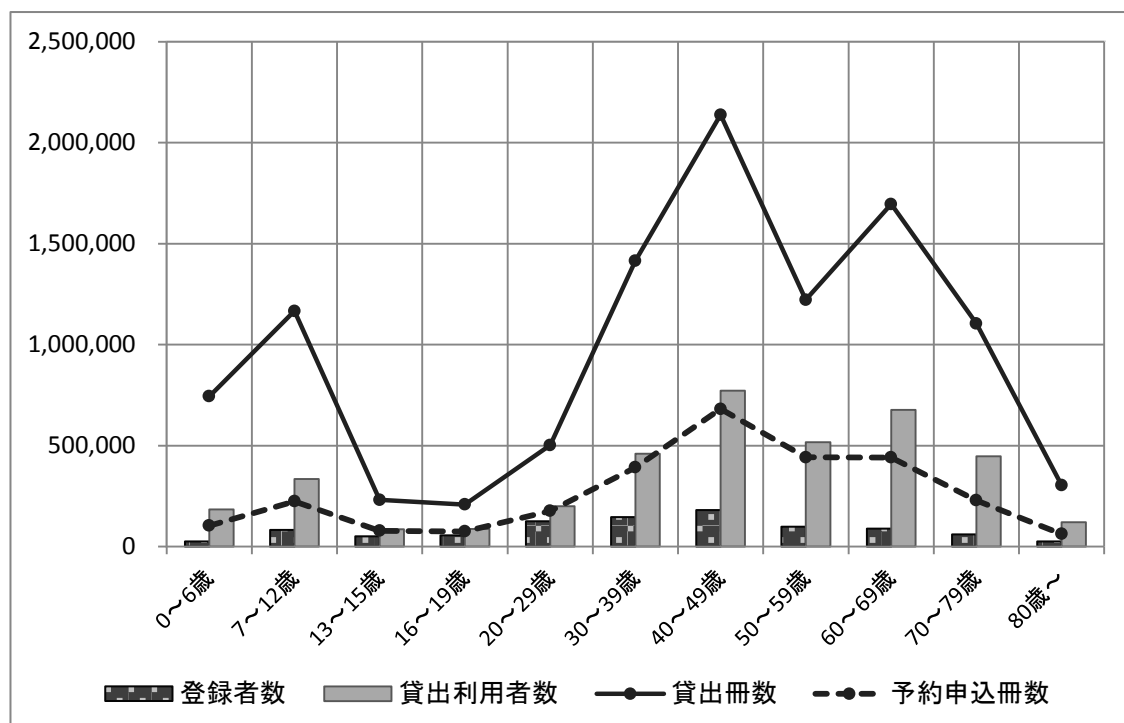
実施内容	利用回数(回)		貸出冊数又は利用人数	
	平成27年度	平成26年度	平成27年度	平成26年度
教職員向け貸出	2,752	2,070	51,039冊	43,882冊
学校向けセット貸出	217	163	7,760冊	5,960冊
調べ学習	22	24	316人	411人
図書館見学	236	299	7,809人	9,790人
読み聞かせ・ブックトーク	137	161	6,757人	7,901人
職業体験学習・職業インタビュー	298	330	1,145人	1,284人
教職員向け研修・レファレンス等	1,356	1,122	4,495人	4,231人
学校ボランティア向け研修・相談	102	120	1,504人	1,669人

(13) ホームページ及びメールマガジン利用状況

内容	平成27年度	平成26年度	平成25年度
図書館ホームページアクセス件数 ※蔵書検索ページアクセス件数を除く	7,089,797	7,225,202	7,103,046
蔵書検索ページアクセス件数 ※検索トップページの表示回数	34,291,612	32,914,395	31,580,374
メールマガジン登録アドレス件数	1,646	1,282	858

【コラム 世代別利用状況（平成27年度）】

利用者数(登録者数、貸出利用者数)及び利用冊数(貸出冊数、予約申込冊数)が最も多いのは40～49歳の利用者です。これに加え、30～39歳、12歳以下の利用状況も比較的高く、子育て世代の図書館利用が多くなっています。また、50～59歳、60～69歳の利用も多く、登録者数に対する貸出利用者数の比率が高いことが特徴です。



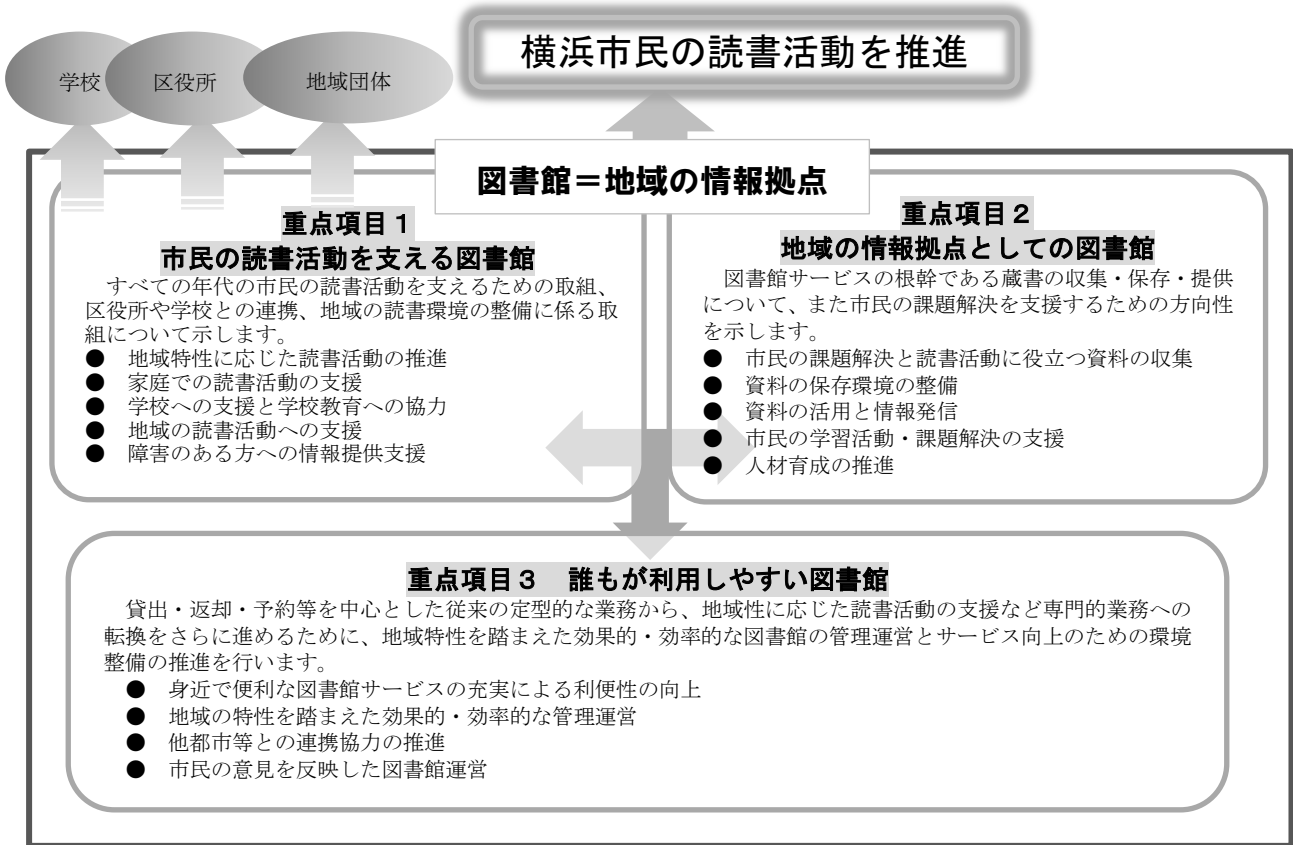
6 横浜市立図書館アクションプランと成果指標

(1) 横浜市立図書館アクションプラン(第2期)の考え方

基本目標：市民の読書活動を支える地域の情報拠点

「横浜市民読書活動推進計画」において市立図書館の役割とされた「地域の情報拠点」として、市民の課題解決に役立つ情報の提供や、レファレンスサービス等の向上によって、図書館としての機能を強化していきます。そして区役所、学校、様々な地域団体等と連携・協働し、地域全体で読書活動を推進することにより、より多くの人が読書に親しみ、読書を楽しむことができるよう取組を進めます。

横浜市立図書館アクションプラン(第2期)の計画期間は平成27年度～31年度です。それぞれの項目を達成するために、各図書館で「図書館の目標」を策定し具体的な取組を進めていきます。



(2) 成果指標

横浜市立図書館アクションプラン(第2期)を通じて「横浜市民読書活動推進計画」及び「第2期横浜市教育振興基本計画」に掲げられる成果指標等の達成を図ります。

「横浜市民読書活動推進計画」成果指標(図書館関連部分)達成状況		実績	目標
目標	成果指標	27年度末	30年度末
読書活動の担い手の拡大	読み聞かせ、朗読等ボランティアの活動者延べ人数(図書館と連携した事業)	3,929人	3,000人
地域や学校との連携による図書活用の推進	図書館での団体貸出、グループ貸出、学校向け貸出の冊数	164,597冊	24万冊

「第2期横浜市教育振興基本計画」想定業務量(図書館関連部分)達成状況			実績	目標
施策	重点取組	項目	27年度末	30年度末
施策13	重点取組1	読書活動を支えるボランティア向けの講座開催	59回	60回
		図書館と地域が連携した企画事業等の実施	69件	50件
		区の活動方針に合わせた読書活動団体等とのネットワークづくりのための交流会等の実施	全18館で実施	全18館で実施
	重点取組2	レファレンス(資料相談)受付件数	約26万件	約28万件

7 平成 27 年度 事業のまとめ

横浜市立図書館では、横浜市立図書館アクションプラン（第 2 期）に基づき、毎年「図書館の目標」を策定し、ホームページなどで公開しています。平成 27 年度は、アクションプラン及び図書館の目標に基づき、以下の事業を実施しました。

（重点項目 1）市民の読書活動を支える図書館

（1）地域特性に応じた読書活動の推進

- ・ 緑図書館・都筑図書館（20 周年）、金沢図書館・港北図書館（35 周年）で周年事業を実施しました。（P. 33 表(4)）
- ・ 各区の読書活動推進目標に基づき、区役所と連携して、各種事業を実施しました。区内読書施設のマップの作成・配布（平成 26 年度から平成 27 年度までで 14 館）、区内施設と連携した読書フェスティバル等（11 館）、読書をテーマとした講演会（11 館）等を行いました。
- ・ 本市に拠点を置くプロサッカーチームである横浜 F・マリノスと、中央図書館・港北図書館・都筑図書館・山内図書館で連携事業を実施しました。



「がんばれ！横浜 F・マリノス」

【横浜 F・マリノスとの連携事業】

図書館名	内容（タイトル）	開催日	参加人数
中央	「日産スタジアムに移動図書館はまかぜ号がやってきた！」	5/10	291 人
	食育講座「横浜 F・マリノスに聞く！体を強くするごはん」	8/9	10 人
	パネル展示「体を強くするごはん～『教えて食育』から」	7/22-8/16	
	企画展示「資料で発見！横浜 F・マリノスの歴史」	11/25-12/20	
港北	横浜 F・マリノス「こうほくサンクスマッチ」お絵かきコンテスト	募集：7/30-8/16 展示：8/30-9/18 表彰式：8/30	
	企画展示「がんばれ！横浜 F・マリノス」	2/20-3/8	
	企画展示「知っていますか？電動車椅子サッカーの世界」	3/16-3/29	
都筑	先生は横浜 F・マリノスのコーチ！子どもの丈夫な体づくり教室	9/27	24 人
山内	企画展示「この街には、横浜 F・マリノスがある。」	6/16-7/20	

（2）家庭での子どもの読書活動の支援

- ・ 図書館でのおはなし会や、地域施設等での出張おはなし会を実施しました。実施に当たっては読み聞かせボランティアの方に活躍していただきました。（開催 1,887 回、うちボランティア参加 1,173 回）（P. 34 表(5)）
- ・ 子育て支援の講座として、保護者・市民向け読み聞かせ講座を実施しました。（29 回、延 636 人参加）（P. 35 表(6)）
- ・ 家庭での読み聞かせに向く絵本のリスト「おひぎにだっこで楽しむ絵本」を作成し、区役所の乳幼児健診等で配布しました。（30,000 部）
- ・ 企画展示「子どもの本で知る世界の国々」等、多文化共生の取組を実施しました。
- ・ ホームページ「今月のおすすめ本」をリニューアルするとともに、これまでに紹介した本を書名や著者名から検索できるようにしました。（12 月）



多文化おはなし会の様子

(3) 学校への支援と学校教育への協力

- ・学校司書研修や交流会に講師として司書を派遣し、学校司書育成を支援しました。(研修4回、交流会1回)
- ・学校向け支援プログラムを各図書館で作成し、区内の小・中学校に対し、教職員向け貸出や図書館見学等の支援サービスを実施しました。(P.22)
- ・学校向けセット貸出図書*について、新しいテーマの追加や冊数の充実を行いました。(新テーマ4種、360冊。既存セットの追加 1種類、120冊)
- ・学校図書館への支援として、「新刊案内：図書館から学校におすすめの本」の定期的な情報提供を開始しました。(12月)

*学校向けセット貸出：学校の授業で取り上げることが多いテーマ等について、テーマごとに20冊から40冊程度にまとめて貸出ししています。

(4) 地域の読書活動への支援

ア 読み聞かせ等ボランティアの育成と支援

- ・地域で活動するボランティア向けに、読み聞かせ講座等を実施しました。(P.35 表(7))
- ・図書修理や書架整理など、図書館の環境整備にボランティアが活躍しました。(P.35 表(8))
- ・神奈川県図書館協会から、図書館で活動するボランティア団体が表彰されました。(虹の部屋(山内図書館)、あさひ茶花道協会(旭図書館))

イ ボランティア交流会等の実施

図書館や地域で活動するボランティアの交流会や懇談会を実施しました。(P.37 表(10))

ウ 横浜読書活動推進ネットワークフォーラム「横浜読書百貨展」

11月1日(日)に、教育委員会事務局主催で新都市ホール・センタープラザ(そごう横浜店9階)を会場として、横浜市読書活動推進ネットワークフォーラム「横浜読書百貨展」を開催しました。(来場者数延4,000人)



(5) 障害のある方への情報提供支援

- ・中央図書館で製作した録音図書を、国立国会図書館の視覚障害者等用データ送信サービスを通じて配信しました。(40件)
- ・中央図書館での録音図書作成に、長年音訳者としてご協力いただいている方が、社会教育功労者表彰(文部科学大臣表彰)を受けました。
- ・障害の有無に関わらず、障害について考えるきっかけづくりや関連の図書館資料を紹介する新たな企画事業を実施しました。

【障害についての企画事業】

事業名	開催日	内容
視覚障害者向けライブラリーツアー	11/24	他の利用者がいない休館日に、閲覧室だけでなくふだん入ることのできない書庫で棚や資料に触れていただくとともに、対面朗読など図書館の利用方法を紹介
見えない・見えにくい障害を知る～ヒューマンライブラリー&講演会	12/5	外見から気づかれにくい障害のある人(視覚障害や聴覚障害、喉頭摘出、精神障害等)が、「生きている本」として「読者」と対話する「ヒューマンライブラリー」と障害者支援に関する講演会の実施及び関連資料の展示

【重点項目2】地域の情報拠点としての図書館

(1) 市民の課題解決と読書活動に役立つ資料の収集

横浜市立図書館蔵書5か年計画に基づき、各館ごとに年間資料収集計画を策定し、資料の収集を行いました。

(2) 資料の活用と情報発信

- ・デジタルアーカイブ「都市横浜の記憶」収録資料を紹介するページを新規作成しました。(12月)
- ・デジタルアーカイブ「都市横浜の記憶」に、デジタル化資料を追加・公開しました。(500点)



- ・各区局や類縁機関、出版社などからの申請を受け、中央図書館で所蔵している貴重資料の画像データを提供しました。提供したデータは、書籍やカレンダー、テレビ番組などで活用されました。
- ・所蔵資料を活用した展示を実施し、関係機関と連携・協力することで展示内容の多様化及び充実を図りました。(66回)

【中央図書館での主な企画展示】

展示名	期間	内容
地図でみる横浜の移り変わり展	6/19-7/20	開港直後から横浜市の第六次市域拡張に至るまでの約80年間の変遷を、中央図書館所蔵の地図及び関係資料により紹介。
描かれたダンス～dance in pictures!	8/18-9/23	「Dance Dance Dance @YOKOHAMA2015」イベントに合わせ、漫画「昴」複製原画の他、舞踏に関する中央図書館所蔵の浮世絵や図書を展示。(共催：文化観光局、横浜アーツフェスティバル実行委員会 協賛：小学館集英社プロダクション)
明治・横浜・彩色寫眞展	1/13-2/14	中央図書館で所蔵する明治期写真アルバム4点及びアルバムに収録されている横浜の風景写真31点(複製品)を展示。(複製品制作協力：富士ゼロックス株式会社)
東日本大震災関連企画展示「震災から5年」	3/8-4/4	被災地自治体や市民団体、本市各局との連携・協力により、被災地の復興状況などを写真や映像で紹介。震災文学や防災関連書など所蔵資料をテーマで分け、中央図書館各フロアでの展示を同時開催。(資料提供・協力：(社)東北地域づくり協会、国立国会図書館、さわや書店フェザン店、せんだいメディアテーク他)



企画展示「震災から5年」



企画展示「地図でみる横浜の移り変わり展」

(3) 市民の学習活動・課題解決の支援

- ・中央図書館4階社会科学フロアに「社史コーナー」を新設しました。社史約250冊を常備しています。(2月)
- ・利用者向けに「新聞記事データベース使い方相談」を開催しました。(11月)
- ・横浜市立図書館蔵書検索ページ内「レファレンス検索」及び、国立国会図書館レファレンス協同データベースに、レファレンス事例を追加・公開しました。(70件)
- ・本市区局及び専門機関と連携し、ライブラリーカフェ等の講座を実施しました。(P.29 表(2))
- ・調べ方のヒントやテーマ別の図書リスト、蔵書検索では探しにくい資料の目録を作成しました。(新規16点、改訂13点)(P.36 表(9))



社史コーナー

事業の実施にあたっては、企画展示・講座・ブックリストなどを積極的に組み合わせ、多様な切り口からの学習支援・情報発信に努めました。

【主な事業例】

「生きもののつながりキャンペーン2015」 連携先：環境創造局	
中央図書館	地域図書館
①企画展示「知ろう！伝えよう！生きもののつながり」5/8-6/14	①おはなし会
②図書館で育てる「生きもののつながりの木」5/8-5/31	旭図書館、港南図書館、緑図書館、南図書館
③大型映像作品「いきものがたり」上映5/22、23、24	旭図書館、港南図書館、港北図書館、都筑図書館、山内図書館
④おはなし会「絵本でつながろう、みんなと生きもの」5/13、20	旭図書館、港南図書館、港北図書館、都筑図書館、山内図書館
⑤第37回ヨコハマライブラリーカフェ 「絶滅していく野生動物を救え～横浜市繁殖センターの活動・動物園の役割～」6/6	
⑥ブックリスト配布 「はじめよう、bな暮らし～生物多様性を横浜で考える～ 改訂版」(bはbiodiversity(生物多様性)のこと)	

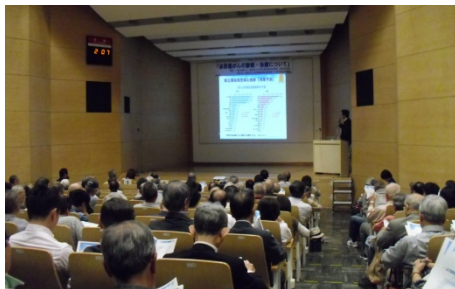


第37回ヨコハマライブラリーカフェ
「絶滅していく野生動物を救え～横浜市繁殖センターの活動・動物園の役割～」



図書館で育てる「生きものつながりの木」
葉っぱのメッセージカードで「生きものつながりの木」を育てる参加型イベント。

「医療・健康情報フェスタ 2015」 連携先：横浜国立大学病院／理化学研究所／西区役所	
PART 1 がんについて知る	PART 2 医療を知り、健康について考える
①横浜国立大学医療講座「泌尿器がんの診断・治療について」 (10/15) 「前立腺がん」 横浜国立大学附属病院泌尿器科 林成彦 助教 「腎がん」 横浜国立大学附属病院泌尿器科 矢尾正祐 主任教授	①第 40 回ヨコハマライブラリーカフェ 「遺伝子とアレルギーのかかわりについて」(11/28) 広田朝光氏 (理化学研究所) ②第 41 回ヨコハマライブラリーカフェ 「最先端のゲノミクスがひらく再生医療」(12/13) 吉原正仁氏 (理化学研究所)
②講座連動展示「がん情報展～がんをもっと知る～」 10/1-10/30	③健康づくり情報パネル展 (西区福祉保健課) 11/13-12/15
③ブックリスト配布「がんについて知る」	④ブックリスト配布「第 2 期 健康横浜 2 1」



横浜国立大学医療講座
「泌尿器がんの診断・治療について」



健康づくり情報パネル展

(4) 人材育成の推進

- ・司書の専門的能力向上のための研修を 40 回実施しました。
- ・「司書人材育成計画 (平成 22 年度策定)」を見直し、新たに「司書職人材育成計画」を策定しました。(平成 28 年 3 月)

重点項目3 誰もが使いやすい図書館

(1) 港南台地区センターでの図書取次サービス開始

平成 28 年 1 月 13 日より、港南台地区センターにおいて、予約した市立図書館の図書の受取と返却ができる図書取次サービスを開始しました。

(2) 山内図書館の指定管理者による運営

第 1 期の指定管理期間 5 年間 (平成 22～26 年度) の評価を受けて、平成 27 年度から、第 2 期 (平成 27～31 年度) の運営を開始しました。

(3) 利用者懇談会等の開催

市民の意見を反映した図書館運営を進めるため、各図書館で懇談会等を開催しました。
(P. 37 表(10))

(4) 自主財源の確保及び経費の節減(広告事業)

ホームページのバナー広告掲載、館内のパンフレットラックの設置、広告を掲載した印刷物の製作などの図書館広告事業による平成 27 年度の歳入額は 3,868 千円、節減額は 89 千円でした。

(表) 企画事業、その他の事業

* 市立図書館が平成27年度に実施した事業からの抜粋。
* 講師名の記載がないものは、各図書館司書が講師を務めた。

(1) 全館事業

内容(タイトル)	開催日	イベント数	参加人数
統一キャンペーン			
春のイベント～子ども読書の日関連～	4/1～5/15	245	4,779
夏休みイベント～図書館で夏休み～	7/1～8/31	253	3,501
秋のイベント～やっぱり読書の秋～	10/1～11/30	421	15,294
はまっ子読書フェスティバル関連イベント	11/6他	36	1,081
教科書展示会	6/1～6/14	—	635

(2) 中央図書館の主な事業

内容(タイトル)・講師	開催日	会場	参加人数
展示「新学期、よんでみようこんな本」	3/17～5/6	1階展示コーナー	-
絵本の読み聞かせミニ講座	4/26、7/26	おはなしのへや	16人
展示「知ろう！伝えよう！生きもののつながり」(パネル提供:環境創造局)	①5/8～5/31 ②6/1～6/14	①1階展示コーナー ②4階展示コーナー	-
図書修理ボランティア講座(初心者向け)	6/3、6/10	5階第一会議室	18人
横濱にあった離宮を訪ねる	6/6	馬車道駅・桜木町駅	18人
い・にし・え散歩(共催:NPO法人横浜シティガイド協会) 西区の女学校とその周辺	10/24	平沼橋駅・平沼高校・ 水天宮平沼神社・上 原教会	8人
展示「地図でみる横浜の移り変わり展」	6/19～7/20	1階展示コーナー	-
読み聞かせボランティア講座(初心者向け)[講師:6/25石川道子氏 7/2中央図書館司書]	6/25、7/2	5階第一会議室	27人
講演会「ペンギンの不思議」[講師:宮崎正峰氏](共催:野毛山動物公園)	7/31	5階第一会議室	40人
夏休み！図書館たんけんツアー(対象:小学生)	8/14	おはなしのへや	16人
子どもアドベンチャー2015「中央図書館たんけんツアー」(対象:小学生)(共催:教育委員会事務局生涯学習文化財課)	8/18	おはなしのへや	23人
展示「描かれたダンス～dance in pictures！」	8/18～9/23	1階展示コーナー	-
親子向け講演会「日本の宇宙開発の未来～はやぶさ以後～」[講師:的川泰宣氏 (はまぎん こども宇宙科学館 館長)]	8/22	地下1階ホール	59人
講演会 展示	7/22～8/31	3階展示コーナー	-
展示「小・中学生のPOP展示～西区の子どもたちのおすすめ本～」	9/25～10/12	1階展示コーナー	-
展示「読んでみようこんな本」	10/14～11/23	1階展示コーナー	-
市立大学医療講座「泌尿器がんの診断・治療について」[講師:矢尾正祐氏(横浜国立大学泌尿器科 主任教授)、林成彦氏(横浜国立大学泌尿器科 助教)](共催:横浜国立大学協力:医療局 後援:ブルークローバーキャンペーン運営委員会(朝日新聞広告局))	10/15	地下1階ホール	160人
中央図書館ライブラリーツアー	11/8	中央図書館	25人
展示「健康づくり情報パネル展」(共催:西区福祉保健課)	11/13～12/15	4階展示コーナー	-
視覚障害者向けライブラリーツアー	11/24	中央図書館	28人
展示「大学と地域がつながるまち」(共催:政策局大学調整課)	11/25～12/15	3階展示コーナー	-
見えない見えにくい障害を知る～講演会&ヒューマンライブラリー～	12/5	5階第一会議室	71人
中脇初枝講演会 「みんないい子～昔話と読書～」[共催:西区地域振興課]	12/9	西公会堂	153人
講座「司法書士による相続・遺言・成年後見講座」[講師:鈴木憲明氏、小関貴之氏] (共催:神奈川県司法書士会横浜西支部)	12/16	5階第一会議室	45人
展示「子どもの本で知る世界の国々～アメリカ合衆国編」	12/22～1/11	1階展示コーナー	-
展示「明治・横浜・彩色写真展」	1/13～2/14	1階展示コーナー	-
展示「横浜美術館 企画展『村上隆のスーパーフラット・コレクション』展 関連展示」	1/19～4/3	5階展示コーナー	-
松原秀行講演会	1/23	地下1階ホール	152人
外国人学校の子どもたち の絵画展2015(共催:外国人学 校の子どもたちの絵画展実行委員 会)	2/16～3/6	1階展示コーナー	-
ワークショップ「絵とおはなししよう～絵の鑑賞ワー クショップ」[講師:実行委員]	2/21(全3回)	おはなしのへや	19人
展示「昭和村(群馬県)と横浜市の友好交流～第5回やさしい王国昭和村 フォトコンテスト入賞作品展」(共催:政策局大都市制度推進課)	2/16～3/21	3階展示コーナー	-

図書修理ボランティア講座(ステップアップ)	2/18	5階第一会議室	17人
東日本大震災関連企画展示「震災から5年～あの頃と今と・地震に備える・あの日を振り返る・自然を知る、暮らしを守る・復興を語りつぐ～」	3/8～4/4	地下1階ホール、1、3～5階展示コーナー	-
展示「横浜農場 花だより」〔共催：環境創造局農業振興課 協力：横浜市園芸協会〕	3/17～4/19	3階展示コーナー	-
西区読書活動推進事業 体験！ビブリオバトルと中央図書館バックヤード見学	3/24	5階第一会議室	11人
ヨコハマライブラリーカフェ タイトル・ゲスト	開催日	会場	参加人数
第37回「絶滅していく野生動物を救え ～横浜市繁殖センターの活動・動物園の役割～」〔ゲスト：市川典良氏(横浜市繁殖センター所長)〕(共催：環境創造局)	6/6		39人
第38回「日本人はどのようにしてダンスに親しんできたか ー文化都市ヨコハマの体験」〔ゲスト：平野正裕氏(横浜市史資料室主任調査研究員)〕(共催：総務局横浜市史資料室)	9/6		27人
第39回「水素が拓く再生可能エネルギーの未来」〔ゲスト：光島重徳氏(横浜国立大学 大学院工学研究院/先端科学高等研究院 教授)〕(共催：横浜市温暖化対策統括本部)	10/24		41人
第40回「遺伝子とアレルギーのかかわりについて」〔ゲスト：広田朝光氏(理化学研究所 統合生命医科学研究センター 呼吸器・アレルギー疾患研究チーム 研究員)〕(共催：理化学研究所 横浜事業所)	11/28	5階第一会議室	37人
第41回「最先端のゲノミクスがひらく再生医療」〔ゲスト：吉原正仁氏(理化学研究所 ライフサイエンス技術基盤研究センター 機能性ゲノム解析部門 LSA要素技術研究グループ トランスクリプトーム研究チーム 大学院生リサーチ・アソシエイト)〕(共催：理化学研究所 横浜事業所)	12/13		44人
第42回「江戸時代の商人に見る企業の社会貢献活動の源流ー宣伝？慈善？それとも…」〔ゲスト：小山巖也氏(関東学院大学副学長、経済学部経営学科教授)〕(共催：関東学院大学)	1/16		37人
第43回「僕はミドリムシで世界を救うことに決めました。」〔ゲスト：出雲充氏(株式会社ユーグレナ 代表取締役社長)〕(共催：横浜市温暖化対策統括本部)	3/6		43人

(3) 地域図書館の主な事業

館名	内容(タイトル)・講師	開催日	参加人数
鶴見	つるみっこ絵本広場協カスタッフ養成講座〔講師：6/2渡辺順子氏、6/30鶴見図書館司書〕(共催：鶴見区福祉保健センター)	6/2、6/30	延67人
	夏休み科学遊びの会(対象：①小学1～3年生②小学4～6年生)	7/23	47人
	鶴見大学連携事業(夏休みつるたんつるぼんおはなし会、小学生向け古文書講座「昔の本にさわろう!」、つるたんつるぼんクリスマス会)(共催：鶴見大学)	8/12、8/21、12/13	計81人
	つるみ読書講演会「非常識な読書のすすめ」第一部：講演会〔講師：清水克衛氏〕第二部：ビブリオバトル(共催：鶴見区役所)	11/23	269人
	高齢者向け読み聞かせ講座「お年寄り絵本でちよっとい時間」〔講師：山花郁子氏〕(共催：鶴見区役所)	3/23	67人
神奈川	業務体験「夏休み一日図書館員」(対象：①小学3、4年生 ②小学5、6年生)	8/6、8/7	18人
	幸ヶ谷小学校ビブリオバトル(学校と連携し、4・5年生全員が参加)	11/25	212人
	大人のためのおはなし会(共催：読みきかせボランティア ホンノハシ)	11/29	14人
	神奈川区読書活動推進講演会「歴史小説の存在意義と新潮流」〔講師：伊東潤氏〕	1/24	182人
	講演会「古本屋のおやじが語る、古本よもやま話」〔講師：剣重豊氏(神奈川古書組合)〕(共催：神奈川区役所地域振興課、神奈川古書組合)	3/6	27人
中	横浜大空襲から70年～写真と新聞記事で振り返る被害と復興～	5/22～6/8	-
	第5回本牧モック亭開演！～子どものための落語の会～〔講師：絵書家筆之輔氏〕	8/20	65人
	赤ちゃんと楽しむわらべうたと絵本〔講師：賀谷恭子氏(こどりの会)〕	9/2、9/9	延34人
	大人が楽しむおはなし会〔講師：平塚ミヨ氏(くにたちおはなしの会)〕(共催：こどりの会)	11/17	36人
	三溪園今昔～古写真で巡る昔の三溪園～〔講師：吉川利一氏(三溪園保勝会)〕	11/21	22人
南	オトナのための図書館バックヤードツアー	5/9、11/14	18人
	作ってみよう紙芝居(対象：小学生～大人)〔講師・共催：かみしばい いっぱい〕	7/30、8/6	15人
	業務体験「夏休み図書館たんけん隊」(対象：小学校3年生～6年生)	7/23	20人
	夏の夜のこわいおはなしの会(対象：小学生)	7/31	30人
	講演会「本とともに歩む人生」〔講師：堀内まゆみ氏(岩波書店マーケティング部)〕	12/13	33人

館名	内容(タイトル)・講師	開催日	参加人数	
港南	書架整理ボランティア講座	6/24	19人	
	業務体験「図書館の仕事にチャレンジしよう」	小学生(小学3年生～6年生)	7/28	8人
		中学生	7/30	2人
	夏休み！いろいろなおもしろい本しょうかいします	8/5(延3回)	68人	
	講演会「暮らしを守る！司法書士によるよくわかる老後の備え講座」〔講師:岩屋口智栄氏(神奈川県司法書士会横浜西支部)〕	10/7	20人	
写真パネル展「こうなんいまむかし」	1/14～1/24	—		
保土ヶ谷	読み聞かせのための絵本の選び方講座(保護者向け)	4/25	10人	
	業務体験「一日図書館員」(対象:小学校1年から4年生)	8/4～8/7	56人	
	みんなでストップ温暖化！～北極のシロクマをたすけよう～ (共催:横浜市温暖化対策統括本部、ほどがや市民活動センター アワーズ)	8/20	30人	
	大人のための図書館体験(対象:中学生以上)	11/15	5人	
	ちくちくシアターpresents エプロンシアター® (協力:保土ヶ谷区地域振興課生涯学習支援係、ちくちくシアター)	3/3	280人	
旭	展示「ズーラシア全園オープンおめでとう！」(協力:ズーラシア)	4/21～5/25	—	
	旭の生き生き人間登場「戦争体験を聴く会」〔講師:片岡正氏、山室一正氏〕	8/15	31人	
	旭区読み聞かせボランティア交流会～旭区のこどもたちに、楽しい本の世界を届けよう！	9/29	11人	
	ボランティア講座「やってみよう！赤ちゃん向けおはなし会」〔講演会:石川道子氏、講習会:阪口道子氏〕(共催:白根地域ケアプラザ)	10/4、10/15、10/29	77人	
	歴史発見！秋の相州道を歩く〔講師:旭ガイドボランティアの会〕	10/31	23人	
磯子	業務体験「図書館の仕事体験」(対象:①小学1～3年生、②4～6年生、③中学生)	①7/23、②7/30、③8/6	28人	
	学校図書館ボランティアサポート講座 学校図書館本の修理講座 〔講師:磯子図書館ボランティア「本の修理・いそご」〕	初級	10/20、10/27	延36人
		中級A	11/10、11/17	延30人
		中級B	12/1、12/8	延18人
	ぬいぐるみといっしょのおはなし会&ぬいぐるみのおとりめ会 (協力:よこはまおはなしの会、いそご図書館サポーターズクラブほびっと)	11/7～11/8	23人	
	磯子区読書活動推進講演会 柳田邦男氏講演会 「家読(うちどく)は大人を変え子どもを変える 一日30分・ノースマホタイム」 (共催:磯子区役所地域振興課)	11/23	340人	
よくわかる 遺言書の書き方講座〔講師:小竹一臣氏〕(協力:神奈川県行政書士会磯子金沢支部)	11/27	23人		
金沢	業務体験「一日図書館員」(対象:①小学1・2年生②小学3・4年生③小学5・6年生) 業務体験「夏休み司書体験」(対象:④中・高校生)	①7/24②7/30 ③7/31④8/4	延32人	
	かなざわ大人のライブラリーツアー(共催:横浜市立大学 関東学院大学)	①11/20 ②11/27 ③12/4	延40人	
	金沢区読書活動推進事業「①講演会 子どもたちと本を結ぶ～地域での絵本の読み聞かせ～」〔講師:石川道子氏〕/「②講演会 山崎洋子と横浜ラビリンス」〔講師:山崎洋子氏〕	①/2/25 ②3/21	延137人	
	「深海のナゾに挑む JAMSTEC海洋研究開発機構 ①展示 ②映像上映会 ③水圧実験装置での実験を見てみよう！」	①7/22～8/23 ②7/28・7/29 ③8/4	延90人	
	はまっ子読書の日記念「特別おはなし会～いろいろな国のことばでおはなし会～と絵本の展示」(共催:金沢国際交流ラウンジ 関東学院大学)	11/8	37人	
港北	展示「港北区のシンボル～大倉山の30年展」(共催:大倉精神文化研究所、港北図書館友の会)	4/2～4/30	—	
	図書修理ボランティア講習会	6/4・7/16 9/29・10/20	延47人	
	「日吉台地下壕」講演会〔講師:長谷川崇氏、佐藤宗達氏、小山信雄氏(日吉台地下壕保存の会)〕(共催:日吉台地下壕保存の会)	8/9	75人	
	相続・遺言・成年後見セミナー〔講師:所博之氏〕(共催:神奈川県司法書士会横浜北支部)	1/17	29人	
	展示「戦国の城、魅力再発見」(協力:パートナー産業株式会社)	1/16～1/25	—	

館名	内容(タイトル)・講師	開催日	参加人数
緑	業務体験「図書館探検隊」(対象:小学3年生～6年生)	8/19	22人
	講演会 緑区読書活動推進事業「子どもも大人も絵本で楽しむ～中村柁子の絵本講座」	9/30	66人
	展示「ぼくの本・わたしの本 大紹介展」(対象:幼児～中学生)	10/11～11/30	—
	講座「絵本読み聞かせボランティア講座」(講師:石川道子氏)(共催:白山地区センター)	2/10、2/17	65人
	講演会「ドキドキ わくわく 動物のふしぎをみつけよう!」(講師:よこはま動物園ズーラシア 飼育員・緑区役所生活衛生課職員)(共催:緑区生活衛生課、よこはま動物園ズーラシア)	3/29	53人
山内	おはなしごっこ012(対象:0～2歳児と保護者)(共催:NPO語り手たちの会“おはなしごっこ012”チームよこはま)	4/23ほか 全6回	延140人
	やまうちとしょかん「夏のおはなし祭り」2015	8/4	延1076人
	業務体験「小学生夏休み一日図書館員」(対象:①小学1・2年生②小学3・4年生)	8/6 延2回	30人
	青葉区六大学連携事業 山内ライブラリーカレッジ「イギリス美術に親しむ」幕末維新期の横浜(共催:横浜美術大学、國學院大學、青葉区市政推進課)	10/3、11/14	延50人
	青葉区読書活動推進事業 林望講演会「リンボウ先生と楽しむ平家物語」(共催:青葉区役所)	1/23	160人
都筑	パパ向け絵本講座	7/4、11/15	延46人
	歩いて知る都筑の魅力 ～講座と散策体験～ (講師:大橋政信氏(都筑をガイドする会会長))	12/12	28人
	ボランティア大交流会 (学校・おはなし)	12/8、1/19	延69人
	本の福袋	1/5～1/14	—
	未来につなげよう! 昔遊び・わらべうた遊び講座 (講師:田村洋子氏(NPO日本わらべうた協会理事長、東京おもちゃ美術館学芸員))	2/28	35人
戸塚	読み聞かせ活動入門講座	5/28、6/4	延59人
	かんたんランチづくり&調べ学習の達人になる!(対象:小学3～6年生)/めざせ!水博士!!戸塚ポンプ場見学&図書館で大研究(対象:小学3・4年生)	7/23、7/30	24人
	もう一度働きたい女性のための就活準備講座	7/2	16人
	おとなのための図書館の仕事体験～少し差がつく図書館の使い方～	7/9	11人
	戸塚区読み聞かせ活動ステップアップ講座(講師:佐藤涼子氏)(共催:戸塚区役所地域振興課)	2/2、2/9	延52人
栄	業務体験「きみも一日図書館員!」(対象:①小学校1～3年生②小学校4～6年生)	①7/29、7/30、8/5 ②8/6	65人
	図書館たんけん、調べ学習マスターになろう!(対象:小学3・4年生)	8/11、8/20、8/21	9人
	タッチーくんの読書貯金通帳をつくろう!	8/7	15人
	お年寄りに読み聞かせしている方、大集合!～高齢者向け読み聞かせボランティア交流会	10/21	16人
	栄区制30周年記念事業歴史講座「縄文時代の謎の「顔」—栄区公田町出土の土製品—」(講師:千葉毅氏)	11/29	29人
泉	親子で楽しむわらべうた 前期・後期 各5回(講師:坂口道子氏)	5/15ほか 全10回	延190人
	おとなのためのおはなし会(協力:おはなしのいずみの会)	7/14、11/10	各30人
	業務体験「夏休み図書館探検隊」(対象:①小学1・2年生②小学3～6年生)	8/19、8/20	延23人
	はじめての相続・遺言講座(講師:江口弘氏、鈴木憲明氏)(共催:神奈川県司法書士会)	10/4	14人
	スポットライトいずみ講演会「定式幕の舞台裏」(講師:馬場克己氏(いずみ歌舞伎保存会会長))	12/12	17人
瀬谷	親子で一緒にひよこの応急手当教室(共催・講師:中瀬谷消防署 おはなし会:瀬谷図書館司書)	6/7	45人
	図書館でボランティア!中学生・高校生 書架整理、読み聞かせ(おはなし会)	7/24～8/31	35人
	読書活動推進講演会「言葉・読書・生きる力～ネット社会に負けない生き方を～」(講師:柳田邦男氏)(共催:瀬谷区役所)	11/29	422人
	学校図書館ボランティア図書修理講座 初級編・中級編	11/18、12/9、2/10、2/17	延49人
	大人が楽しむおはなし会 [朗読・絵本:司書、ボランティア]	3/16	29人

(4) 周年事業(主なもの)

館名	内容(タイトル)	開催日	参加人数
金沢(35周年)	展示「金沢図書館が生まれたころ」	4/14～5/31	—
	ありがとう!おはなし会 金沢区の紙芝居特集	5/17	76人
	祝!開館35周年 本の福袋	5/15～5/17	60人
	りーどくんぬりえ“5月15日はとしょかんたんじょうび”	5/1～7/20	200人
	講演会「健康長寿の脳科学」[講師:山本勇夫(横浜市立脳卒中・神経脊椎センター病院長)]	11/28	70人
港北(35周年)	くさび形文字をかこう	8/21	17人
	企画展示「港北図書館開館の頃」	8/18～8/31	—
	港北図書館開館35周年イベント(人文字づくり・大道芸・紙芝居・まちライブラリー講演会[講師:磯井純充氏])	8/27	延238人
	横浜F・マリノス「こうほくサンクスマッチ」お絵かきコンテスト	募集7/30～8/16 表彰式8/30 展示8/30～9/18	—
	港北図書館開館35周年記念ぬりえてんじ	8/1～8/31	—
緑(20周年)	展示「緑図書館の歩み&ベストセラー展」	5/1～5/31	—
	講演会「横浜線物語」第1回、第2回	5/9、11/23	89人
	お祝いメッセージ大発表会	6/3～6/30	—
	展示「郷土写真展」	11/10～11/30	—
	ブックカバー&しおり作り(共催:緑ほのほの荘、十日市場地域ケアプラザ)	11/23	69人
都筑(20周年)	(前夜祭)ライブラリーナイト”本+音+楽”(コンサートと司書によるリレーブックトーク)	4/24	64人
	特別展示「都筑図書館・二十歳の展示会」	4/24～4/30	—
	吉原高志氏講演会 異文化としての子ども～子どもの本をとっかかりにして～ [講師:吉原高志氏(関東学院大学)]	4/25	72人
	未来につなぐ、本のあるまち@横浜・都筑フォーラム [磯井純充氏がまちライブラリー解説。吉村氏(つどおうJiJiBaBa隊)松田氏(田奈高校ぴっかり図書館)密本氏(こどもの本のみせ「ともだち」)が活動報告。]	10/17	66人
	ライブラリーナイト”開館20周年記念事業フィナーレ”(コンサートとゲストによるビブリオバトル)	3/21	80人



金沢 展示「金沢図書館が生まれたころ」



港北 ぬりえてんじ



鶴見図書館キャラクター
「つるぼん」

(5) おはなし会

館名	図書館内(※1)		地域(出張)		総数(回)	ボランティア参加状況	
	回数	参加人数	回数	参加人数		回数(※2)	人
中央	150	1,773	19	562	169	115	402
鶴見	60	1,255	371	7,087	431	398	1,534
神奈川	38	421	—	—	38	14	51
中	64	812	—	—	64	56	134
南	41	919	96	2,954	137	31	106
港南	113	1,989	—	—	113	110	463
保土ヶ谷	51	738	13	130	64	1	6
旭	39	1,011	5	121	44	40	103
磯子	62	2,714	—	—	62	5	11
金沢	31	524	—	—	31	6	11
港北	94	2,743	—	—	94	63	280
緑	63	933	46	1,914	109	104	214
山内	103	3,858	1	18	104	99	207
都筑	118	4,266	12	405	130	19	98
戸塚	45	1,179	41	2,945	86	21	80
栄	41	708	28	798	69	15	39
泉	70	1,272	10	151	80	47	131
瀬谷	42	1,119	21	596	63	29	59
総数	1,225	28,234	663	17,681	1,888	1,173	3,929
26年度	1,147	25,329	659	16,104	1,806	1,122	3,584

※1 併設施設を含む。

※2 総数の内数。



南 夏の夜のこわいおはなしの会



港南 秋のおはなし会～どうぶついっぱい～

(6) 保護者向け等講座 [()内は平成26年度実績]

内容	実施会場	回数(回)		参加人数(人)	備考
読み聞かせ・わらべうた等	図書館内	26	54 (36)	531 (553)	子育て支援拠点、コミュニティハウス等
	地域施設等	28 (12)		741 (310)	
図書修理	図書館内	2 (0)	2 (0)	9 (0)	
	地域施設等	0 (0)		0 (0)	

(7) ボランティア向け講座 [()内は平成26年度実績]

実施内容	実施会場	回数(回)		参加人数(人)	備考
読み聞かせ	図書館内	33 (42)	36 (51)	490 (635)	地区センター、コミュニティハウス等
	地域施設等	3 (9)		199 (137)	
図書修理	図書館内	20 (19)	23 (21)	246 (235)	コミュニティハウス
	地域施設等	3 (2)		16 (17)	
その他(書架整理等)	図書館内	23(6)		244(45)	

(8) ボランティア活動実績 [()内は平成26年度実績]

活動内容		活動館数(館)	活動延人数(人)	延件数または延日数	備考
おはなし会	司書との協働	15 (13)	1,015 (859)	395 (378)	おはなし会参加者総数9,967人(8,019人)
	ボランティアのみ	17 (15)	2,914 (2,725)	778 (744)	
図書修理		13 (13)	4,481 (4,520)	957 (995)	総修理冊数 14,114冊(12,452冊)
書架整理		12 (8)	2,749 (2,353)	1,254 (1,038)	
環境整備		3 (1)	366 (430)	245 (279)	(内容)生け花の展示、庭の手入れ
自主企画事業		14 (14)	541 (639)	87 (114)	(内容)検索機講座、歴史散策、各種講座等
その他		13 (8)	1,091 (407)	168 (109)	(内容)広報活動等



中図書館キャラクター「モック」



図書修理講座の様子

(9) 中央図書館作成ブックリスト等一覧

イベント関連ブックリスト	発行・改訂日
第2期 健康横浜21	5月19日改訂
はじめよう、bな暮らし～生物多様性を横浜で考える～(改訂版)	5月27日改訂
「地図でみる横浜の移り変わり展」展示目録	6月19日
「日本の宇宙開発の現在～はやぶさ以降～」親子で楽しむ関連図書リスト	8月22日
がんについて知る	10月15日
関連図書リスト「水素が拓く再生可能エネルギーの未来」	10月24日
F・マリノスと図書館がえらんだ えほんイレブン～小学生向け～	11月
もっと見たい もっと知りたい 古写真の世界 横浜版	1月13日
江戸時代の商人に見る 企業の社会貢献活動の源流	1月16日
「IoT」「インダストリー4.0」を読み解く	2月16日
関連図書リスト「僕はミドリムシで世界を救うことに決めました。」	3月6日
資料で知る横浜と花	3月
その他リスト類	発行・改訂日
よんでみようこんなほん 2015	6月
横浜市電話帳目録	7月3日改訂
横浜市中央図書館所蔵教科書目録 中学校	8月7日改訂
神奈川県内住宅地図目録	8月26日改訂
横浜市中央図書館所蔵教科書目録 特別支援学校	9月29日改訂
横浜市中央図書館所蔵教科書目録 高等学校	9月29日改訂
専門・業界新聞(ビジネス関連分野)	9月29日改訂
現行受入新聞(原紙)目録	9月30日改訂
マイクロ資料目録	9月30日改訂
現行購入受入雑誌目録	10月21日改訂
病院を探す(改訂3版)	10月26日改訂
病気を調べる(改訂3版)	10月26日改訂
地震に備える・家族を守るーできることから始めるためのブックリストー	3月2日
庁内向けリスト【対象課】	発行日
ヒューマンスキルを高める(職員Ⅱ・Ⅲ)【総務局人材開発課】	10月7日
ヒューマンスキルを高める(新採用職員向け)【総務局人材開発課】	10月7日
新採用職員向けブックリスト 働きかた・ビジネスマナーを身につける【総務局人材開発課】	12月8日
新採用職員向けブックリスト 市政知識・時事知識を身につける【総務局人材開発課】	12月8日
初任教員が身につけたい!キャリアアップのためのブックリスト【教育委員会事務局教職員育成課】	12月24日
係長昇任予定の皆さんにお薦めする本【総務局人材開発課】	1月

(10) 利用者懇談会等実施状況

館名	名称	発足年月	実施回数
中央	よこはまライブラリーフレンド	平成7年10月	1
	中央図書館読み聞かせボランティア懇談会	平成24年2月	2
	中央図書館図書修理ボランティア勉強会・懇談会	平成23年11月	2
	中央図書館書架整理ボランティア懇談会	平成24年3月	2
	初心者向け読み聞かせボランティア講座交流会	平成26年2月	1
鶴見	鶴見区読書活動推進連絡会議	平成28年3月	1
	つるみっこ絵本広場協力スタッフ定例会		12
神奈川	神奈川図書館懇談会	平成22年11月	2
	神奈川区読み聞かせボランティア交流会		1
	小学校読み聞かせボランティア交流会		1
	地域読み聞かせボランティア交流会		2
中	中図書館おはなしボランティア懇談会	平成27年6月	1
南	南図書館を囲む会	平成22年6月	2
	おはなしボランティア交流会	平成22年度	1
	おはなし南(なん)の会との懇談会	平成23年度	1
	図書修理ボランティアとの懇談会	平成23年度	1
港南	港南図書館懇談会	平成21年12月	1
	港南区おはなしボランティア交流会	平成16年12月	1
保土ヶ谷	保土ヶ谷図書館懇談会	平成23年2月	1
旭	旭図書館いきいきボランティア交流会	平成22年10月	1
	旭区読み聞かせボランティア交流会		1
	読み聞かせボランティア交流会(親子)		1
	読み聞かせボランティア交流会(子ども)		1
磯子	磯子図書館利用者懇談会	平成22年10月	2
	読み聞かせボランティア交流会		1
	書架整理ボランティア交流会	平成23年3月	1
金沢	金沢図書館懇談会	平成23年1月	1
	金沢図書館修理ボランティア懇談会		1
	金沢図書館書架整理ボランティア懇談会		1
港北	港北図書館友の会定例会	平成22年6月	12
	ひよこのおはなし会ボランティア定例会	平成27年4月	4
	港北図書館修理ボランティア懇談会	平成23年3月	1
緑	緑図書館読書読み聞かせボランティア打ち合わせ会	平成19年1月	2
	緑図書館修理ボランティア交流会「つどい」	平成24年2月	1
	緑図書館ボランティア交流会	平成26年3月	1
山内	利用者フォーラム	平成22年7月	2
	団体貸出連絡会		1
都筑	学校図書館ボランティア大交流会	平成23年度	1
	都筑図書館から未来を描く協働の会	平成24年12月	9
	おはなしボランティア交流会		1
戸塚	戸塚区読書活動推進懇談会	平成27年10月	2
	戸塚区おはなしボランティア交流会	平成20年度	1
	戸塚図書館おはなしボランティア懇談会	平成23年度	1
栄	栄区読書活動推進連絡会議	平成26年7月	2
	高齢者向け読み聞かせボランティア交流会		1
	学校図書館ボランティア講座&交流会		1
泉	いいとこづくり委員会	平成22年6月	2
	泉区読み聞かせボランティア交流会		1
瀬谷	瀬谷図書館書架整理ボランティア懇談会	平成24年3月	1
	瀬谷区読書活動推進懇談会	平成26年10月	1
	瀬谷区読み聞かせボランティア交流会		1

8 平成27年度図書館カレンダー〔平成27(2015).4~平成28(2016).3〕



横浜市立図書館カレンダー

平成27(2015)年4月~平成28(2016)年3月

YOKOHAMA CITY LIBRARY CALENDAR

●は休館日です □~17:00

2015	SUN	MON	TUE	WED	THU	FRI	SAT	SUN	MON	TUE	WED	THU	FRI	SAT	SUN	MON	TUE	WED	THU	FRI	SAT
4	日	月	火	水	木	金	土	日	月	火	水	木	金	土	日	月	火	水	木	金	土
	5	6	7	8	9	10	11	3	4	5	6	7	8	9	7	8	9	10	11	12	13
	12	13	14	15	16	17	18	10	11	12	13	14	15	16	14	15	16	17	18	19	20
	19	20	21	22	23	24	25	17	18	19	20	21	22	23	21	22	23	24	25	26	27
	26	27	28	29	30			24	25	26	27	28	29	30	28	29	30				
								31													
7	日	月	火	水	木	金	土	日	月	火	水	木	金	土	日	月	火	水	木	金	土
				1	2	3	4														
	5	6	7	8	9	10	11	2	3	4	5	6	7	8	6	7	8	9	10	11	12
	12	13	14	15	16	17	18	9	10	11	12	13	14	15	13	14	15	16	17	18	19
	19	20	21	22	23	24	25	16	17	18	19	20	21	22	20	21	22	23	24	25	26
	26	27	28	29	30	31		23	24	25	26	27	28	29	27	28	29	30			
								30	31												
10	日	月	火	水	木	金	土	日	月	火	水	木	金	土	日	月	火	水	木	金	土
					1	2	3														
	4	5	6	7	8	9	10	1	2	3	4	5	6	7	6	7	8	9	10	11	12
	11	12	13	14	15	16	17	8	9	10	11	12	13	14	13	14	15	16	17	18	19
	18	19	20	21	22	23	24	15	16	17	18	19	20	21	20	21	22	23	24	25	26
	25	26	27	28	29	30	31	22	23	24	25	26	27	28	27	28	29	30	31		
								29	30												
2016	日	月	火	水	木	金	土	日	月	火	水	木	金	土	日	月	火	水	木	金	土
						1	2														
	3	4	5	6	7	8	9	1	2	3	4	5	6	7	6	7	8	9	10	11	12
	10	11	12	13	14	15	16	7	8	9	10	11	12	13	14	15	16	17	18	19	20
	17	18	19	20	21	22	23	14	15	16	17	18	19	20	20	21	22	23	24	25	26
	24	25	26	27	28	29	30	21	22	23	24	25	26	27	27	28	29	30	31		
	31							28	29												

開館時間

- 火曜日~金曜日
午前9時30分~午後7時
*中央図書館・山内図書館は午後8時30分まで。
(ただし、中央図書館地下1階学習室は午後7時まで。)
- 土曜日・日曜日・月曜日・祝(休)日・12月28日
午前9時30分~午後5時
- 1月4日

閉館日

- 施設点検日(月1回)
- 年末年始(12月29日~1月3日)

図書特別整理のため休館

- 5/26~5/28 旭・港南・栄・鶴見
- 6/9~6/11 戸塚・中・山内
- 6/16~6/18 中央(移動図書館も含む)
- 6/23~6/25 泉・金沢・緑・南
- 6/30~7/2 磯子・港北・瀬谷
- 7/7~7/9 神奈川・都筑・保土ヶ谷

臨時休館日

- 泉図書館(2月15日~21日)
エレベーター工事のため
- 旭図書館(2月15日~2月29日)
照明工事のため

【コラム 図書館のキャラクター】

各図書館ごとに、様々なキャラクターが、ホームページなどで広報で活躍しています。図書館独自のキャラクターをつくっている館もあれば、区のキャラクターを活用している館もあります。11月にパシフィコ横浜で開催された第17回図書館総合展では、全国の図書館から応募された142組のキャラクターによる図書館キャラクターグランプリが行われました。横浜市立図書館のキャラクターたちも参加し、「見た目で勝負」部門で港北図書館、「館の働き者」部門で都筑図書館がそれぞれ入賞しました。



港北図書館キャラクター
「としよんぼ/てんてん/カブック」



都筑図書館キャラクター
「みゃーご&ちゅーず」



山内図書館キャラクター
「やまちゃん」



南図書館キャラクター
「くみよなん&くみよじい」



金沢図書館キャラクター
「金沢りーど(愛称:りーどくん)」



緑図書館キャラクター
「ぶっくまおやこ」

このほかの図書館のキャラクターも、この図書館年報に登場しています。

9 平成 28 年度 横浜市立図書館の予算

市立図書館 18 館の効率的な運営に努めるとともに、市民の課題解決や暮らしに役立つ情報の提供など、図書館サービスの充実を図ります。

【図書館の運営】

(単位：千円)

下段 () 内は平成 27 年度予算額

図書館運営費 <ul style="list-style-type: none"> ・中央図書館及び地域図書館の施設管理・運営、広報、研修等 ・図書館情報システムの運用 ※前年度までの「地域とともにある図書館事業」を統合	851,183 (864,700)
調査資料事業費 <ul style="list-style-type: none"> ・図書館資料の収集・整理 ・図書館資料を管理するための書誌データの作成等 ・図書館利用者の調査研究活動の支援 	261,546 (267,486)
中央図書館利用者サービス事業費 <ul style="list-style-type: none"> ・中央図書館における資料の貸出・閲覧等のサービス提供 ・障害者に対する情報・資料等のサービス提供 ・移動図書館による資料の貸出等のサービス提供 	98,375 (101,999)
市立図書館指定管理事業費 <ul style="list-style-type: none"> ・平成 27 年 4 月 1 日から平成 32 年 3 月 31 日まで 山内図書館の管理運営を指定管理者に委任 ※前年度までの「山内図書館指定管理事業費」と「市立図書館のあり方検討事業」を統合	176,850 (176,799)
地域図書館・図書取次業務委託事業費 <ul style="list-style-type: none"> ・都筑図書館及び戸塚図書館等の貸出・返却業務及び図書物流 処理の業務委託 ・図書取次サービスポイントの委託業務 ※前年度までの「地域図書館司書補助業務委託事業」と「図書取次サービス事業」及び 「図書館サービスポイント・ネットワーク整備事業」を統合	87,774 (84,138)
学校連携・地域連携事業費 <ul style="list-style-type: none"> ・学校連携・子ども読書推進事業 ・地域連携・市民協働事業 	1,548 (1,705)
合 計	1,477,276 (1,496,827)

10 他都市との比較(平成26[2014]年度)

政令指定都市

自治体名	人口 (千人)	面積 (km ²)	図書館数 (館)	登録者数 (千人)	貸出数 (千点)	蔵書数 (千冊)	資料費(2013年 度決算額)(千円)
横浜市	3,724	435.23	18	944.2	10,601	4,083	199,192
札幌市	1,954	1,121.26	10	440.1	6,740	2,613	90,766
仙台市	1,083	786.30	7	111.7	4,133	1,899	140,664
さいたま市	1,267	217.43	24	686.3	9,891	3,465	216,143
千葉市	973	271.76	14	272.3	3,882	2,226	91,501
川崎市	1,478	144.35	12	575.1	6,773	1,916	129,115
相模原市	721	328.82	4	190.9	2,915	1,431	52,123
新潟市	809	726.45	19	153.5	4,579	1,821	171,362
静岡市	704	1,411.90	12	180.2	4,405	2,296	184,465
浜松市	798	1,558.06	22	177.6	4,272	2,236	109,998
名古屋市	2,298	326.44	21	475.2	10,908	3,246	217,263
京都市	1,473	827.83	18	421.0	7,040	1,794	201,624
大阪市	2,695	225.21	24	516.7	12,590	4,042	254,850
堺市	839	149.82	12	380.0	4,490	1,883	95,483
神戸市	1,537	557.02	11	410.6	6,580	2,006	178,988
岡山市	720	789.96	9	358.0	4,347	1,564	118,297
広島市	1,188	906.53	11	257.0	4,797	2,271	183,448
北九州市	960	491.95	17	293.1	3,840	1,814	107,605
福岡市	1,543	343.39	11	374.1	4,272	1,947	144,606
熊本市	741	390.32	5	211.8	2,868	1,457	200,723

神奈川県、神奈川県内他都市

自治体名	人口 (千人)	面積 (km ²)	図書館数 (館)	登録者数 (千人)	貸出数 (千点)	蔵書数 (千冊)	資料費(2013年 度決算額)(千円)
神奈川県	9,117	2,415.81	1	17.6	141	909	26,232
神奈川県(川崎)			1	8.6	41	255	19,649
横須賀市	418	100.83	4	258.9	1,558	829	62,624
平塚市	258	境界未定	4	106.1	1,535	863	44,841
鎌倉市	177	39.66	5	127.6	1,382	549	27,231
藤沢市	423	69.57	4	161.3	3,841	1,221	59,660
小田原市	195	113.79	2	53.1	419	412	15,881
茅ヶ崎市	240	境界未定	2	130.4	971	502	36,882
逗子市	60	17.28	1	43.9	522	232	20,911
三浦市	47	32.05	3	9.6	49	68	1,488
秦野市	164	103.76	1	46.4	580	490	16,122
厚木市	225	93.84	1	145.1	1,205	765	25,274
大和市	234	27.09	1	97.1	1,060	471	38,900
伊勢原市	100	55.56	1	29.3	501	312	10,507
海老名市	130	26.59	2	90.2	575	393	18,292
座間市	130	17.57	1	88.3	930	407	20,809
南足柄市	44	77.12	1	13.4	142	226	6,154
綾瀬市	85	22.14	1	45.3	433	241	17,158

* 図書館数・登録者数・貸出数・蔵書数・資料費・図書館費は『日本の図書館2015』(日本図書

* 人口・面積は、横浜市統計ポータルサイト「大都市推計(平成28年3月1日現在)」¹「神奈川県

図書館費(2013年 度決算額)(千円)	登録率[(登録者 ÷人口)×100]	市民一人当たり				登録者一人当たり		自治体名
		貸出冊数(冊)	蔵書冊数(冊)	資料費(円)	図書館費(円)	貸出冊数(冊)	蔵書冊数(冊)	
1,407,622	25.4%	2.8	1.1	53.5	378.0	11.2	4.3	横浜市
631,545	22.5%	3.4	1.3	46.4	323.2	15.3	5.9	札幌市
369,200	10.3%	3.8	1.8	129.9	340.9	37.0	17.0	仙台市
1,018,199	54.2%	7.8	2.7	170.6	803.6	14.4	5.0	さいたま市
674,156	28.0%	4.0	2.3	94.1	693.1	14.3	8.2	千葉市
669,322	38.9%	4.6	1.3	87.4	452.9	11.8	3.3	川崎市
528,279	26.5%	4.0	2.0	72.3	732.9	15.3	7.5	相模原市
159,433	19.0%	5.7	2.3	211.8	197.0	29.8	11.9	新潟市
499,658	25.6%	6.3	3.3	262.0	709.7	24.4	12.7	静岡市
830,955	22.3%	5.4	2.8	137.8	1041.3	24.1	12.6	浜松市
1,036,589	20.7%	4.7	1.4	94.5	451.1	23.0	6.8	名古屋市
548,309	28.6%	4.8	1.2	136.9	372.2	16.7	4.3	京都市
1,421,875	19.2%	4.7	1.5	94.6	527.7	24.4	7.8	大阪市
427,937	45.3%	5.4	2.2	113.8	510.1	11.8	5.0	堺市
795,393	26.7%	4.3	1.3	116.5	517.6	16.0	4.9	神戸市
304,596	49.7%	6.0	2.2	164.3	423.1	12.1	4.4	岡山市
604,224	21.6%	4.0	1.9	154.4	508.4	18.7	8.8	広島市
828,693	30.5%	4.0	1.9	112.1	863.6	13.1	6.2	北九州市
1,140,553	24.2%	2.8	1.3	93.7	739.0	11.4	5.2	福岡市
769,155	28.6%	3.9	2.0	270.8	1037.5	13.5	6.9	熊本市

図書館費(2013年 度決算額)(千円)	登録率[(登録者 ÷人口)×100]	市民一人当たり				登録者一人当たり		自治体名
		貸出冊数(冊)	蔵書冊数(冊)	資料費(円)	図書館費(円)	貸出冊数(冊)	蔵書冊数(冊)	
317,979	—	—	—	—	—	—	—	神奈川県
44,242	—	—	—	—	—	—	—	神奈川県(川崎)
209,352	61.9%	3.7	2.0	149.7	500.5	6.0	3.2	横須賀市
201,186	41.1%	5.9	3.3	173.8	779.6	14.5	8.1	平塚市
132,597	71.9%	7.8	3.1	153.5	747.2	10.8	4.3	鎌倉市
565,068	38.1%	9.1	2.9	141.0	1335.1	23.8	7.6	藤沢市
171,651	27.2%	2.1	2.1	81.3	878.7	7.9	7.8	小田原市
117,662	54.2%	4.0	2.1	153.4	489.4	7.4	3.8	茅ヶ崎市
47,522	73.1%	8.7	3.9	348.1	791.1	11.9	5.3	逗子市
11,686	20.6%	1.1	1.5	32.0	251.2	5.1	7.1	三浦市
85,121	28.2%	3.5	3.0	98.1	517.9	12.5	10.6	秦野市
226,315	64.4%	5.3	3.4	112.1	1004.0	8.3	5.3	厚木市
157,938	41.6%	4.5	2.0	166.5	676.1	10.9	4.9	大和市
61,887	29.4%	5.0	3.1	105.6	621.7	17.1	10.6	伊勢原市
163,125	69.3%	4.4	3.0	140.6	1254.1	6.4	4.4	海老名市
81,988	68.0%	7.2	3.1	160.4	631.8	10.5	4.6	座間市
36,078	30.5%	3.2	5.1	139.9	820.0	10.6	16.9	南足柄市
89,512	53.0%	5.1	2.8	200.9	1048.0	9.6	5.3	綾瀬市

館協会)をもとに作成。

ホームページ]及び『神奈川県 平成27年市町村要覧』による。

11 横浜市立図書館条例・規則

横浜市立図書館条例

昭和39年3月31日
条例第49号

注 昭和61年3月から改正経過を注記した。

〔横浜市図書館条例〕をここに公布する。

横浜市立図書館条例

(設置)

第1条 図書館法(昭和25年法律第118号。以下「法」という。)第10条の規定に基づき、横浜市立図書館(以下「図書館」という。)を次のように設置する。

名称	位置
横浜市中央図書館	横浜市西区
横浜市鶴見図書館	横浜市鶴見区
横浜市神奈川図書館	横浜市神奈川区
横浜市中図書館	横浜市中区
横浜市南図書館	横浜市南区
横浜市港南図書館	横浜市港南区
横浜市保土ヶ谷図書館	横浜市保土ヶ谷区
横浜市旭図書館	横浜市旭区
横浜市磯子図書館	横浜市磯子区
横浜市金沢図書館	横浜市金沢区
横浜市港北図書館	横浜市港北区
横浜市緑図書館	横浜市緑区
横浜市山内図書館	横浜市青葉区
横浜市都筑図書館	横浜市都筑区
横浜市戸塚図書館	横浜市戸塚区
横浜市栄図書館	横浜市栄区
横浜市泉図書館	横浜市泉区
横浜市瀬谷図書館	横浜市瀬谷区

(昭61条例14・昭61条例68・昭62条例49・昭62条例65・昭63条例43・昭63条例66・平元条例10・平元条例56・平4条例56・平5条例88・平6条例66・平7条例13・平11条例54・平21条例10・一部改正)

(利用の制限)

第2条 教育委員会(第4条第1項に規定する指定管理者に管理を行わせる図書館にあっては、当該指定管理者)は、図書館の利用者が次のいずれかに該当すると認めるときは、入館を拒み、又は退館を命ずることができる。

- 他の利用者に著しく迷惑をかけ、又はかけるおそれがあるとき。
- その他図書館の管理上支障があるとき。

(平21条例10・一部改正)

(手数料)

第3条 図書館資料(法第3条第1号に規定する図書館資料をいう。以下同じ。)及び契約等によりインターネットその他の高度情報通信ネットワークを通じて閲覧の提供を受けた情報の複写を依頼しようとする者は、複写1枚につき100円の範囲内において教育委員会規則で定める額の手数料を納付しなければならない。

- 手数料は、前納とする。ただし、教育委員会が特別の事情があると認める場合は、この限りでない。
- 教育委員会は、必要と認める場合は手数料を減免することができる。
- 既納の手数料は、返還しない。ただし、教育委員会が特別の事情があると認める場合は、手数料の全部または一部を返還することができる。

(平25条例91・一部改正)

(指定管理者の指定等)

第4条 別表第1に掲げる図書館の管理に関する次に掲げる業務は、地方自治法(昭和22年法律第67号)第244条の2第3項の規定により、指定管理者(同項に規定する指定管理者をいう。以下同じ。)に行わせるものとする。

- 法第3条各号(同条第5号を除く。)に規定する事項に関すること。
- 図書館の施設及び設備の維持管理に関すること。
- その他教育委員会が定める業務

- 教育委員会は、指定管理者を指定しようとするときは、特別の事情があると認める場合を除き、公募するものとする。
- 指定管理者の指定を受けようとするものは、事業計画書その他教育委員会規則で定める書類を教育委員会に提出しなければならない。
- 教育委員会は、前項の規定により提出された書類を審査し、かつ、実績等を考慮して、図書館の設置の目的を最も効果的に達成することができるものと認めたものを指定管理者として指定する。
- 教育委員会は、第2項の規定により公募し、又は指定管理者の候補者を選定しようとするときは、特別の事情があると認める場合を除き、別表第2の右欄に掲げる担当事務の区分に応じ、それぞれ同表の左欄に掲げる指定管理者選定評価委員会(第9条第1項に規定する指定管理者選定評価委員会をいう。以下「選定評価委員会」という。)の意見を聴かななければならない。

(平21条例10・追加、平23条例48・一部改正)

(指定管理者の指定等の公告)

第5条 教育委員会は、指定管理者の指定をしたとき、及びその指定を取り消したときは、遅滞なく、その旨を公告しなければならない。

(平21条例10・追加)

(管理の業務の評価)

第6条 指定管理者は、教育委員会が特別の事情があると認める場合を除き、その指定の期間において、第4条第1項各号に掲げる図書館の管理に関する業務について、別表第2の右欄に掲げる担当事務の区分に応じ、それぞれ同表の左欄に掲げる選定評価委員会の評価を受けなければならない。

(平23条例48・追加)

(目的外使用)

第7条 図書館の一部を用途または目的外に使用しようとする者は、教育委員会の許可を受けなければならない。

- 教育委員会は、前項の許可に必要と認める範囲内において条件を付けることができる。
- 次の各号の一に該当する場合においては、教育委員会は第1項の許可を取り消し、その条件を変更し、または使用を停止することができる。
 - この条例またはこの条例に基づく教育委員会規則の規定に違反したとき。
 - この条例に基づく許可の条件に違反したとき。
 - その他特に必要な事情が生じたとき。

(平6条例88・一部改正、平21条例10・旧第4条線下、平23条例48・旧第6条線下)

(賠償責任)

第8条 図書館の利用者が故意又は過失により図書館資料を亡失し、若しくは汚損し、又は施設若しくは設備を滅失し、若しくは損傷したときは、その損害を賠償しなければならない。

(平21条例10・一部改正、平21条例10・旧第5条線下・一部改正、平23条例48・旧第7条線下、平25条例91・一部改正)

(指定管理者選定評価委員会)

第9条 別表第2の右欄に掲げる担当事務を行うため、それぞれ同表の左欄に掲げる指定管理者選定評価委員会を置く。

- 選定評価委員会は、それぞれ教育委員会が任命する委員10人以内をも

って組織する。

3 前項に定めるもののほか、選定評価委員会の組織及び運営に関し必要な事項は、教育委員会が定める。

(平23条例48・追加)

(委任)

第10条 この条例に定めるもののほか、図書館の管理及び運営に関する事項その他この条例の施行について必要な事項は、教育委員会規則で定める。

(平21条例10・旧第6条繰下、平23条例48・旧第8条繰下)

付 則

(施行期日)

1 この条例は、昭和39年4月1日から施行する。

(横浜市図書館設置条例の廃止)

2 横浜市図書館設置条例(昭和25年10月横浜市条例第39号)は、廃止する。

付 則(昭和43年11月条例第52号)

この条例は、公布の日から施行する。

付 則(昭和49年8月条例第62号)

この条例は、教育委員会規則で定める日から施行する。

(昭和49年10月教委規則第9号により同年同月5日から施行)

付 則(昭和52年1月条例第13号)

この条例は、教育委員会規則で定める日から施行する。

(昭和52年4月教委規則第3号により同年同月12日から施行)

付 則(昭和53年6月条例第29号)

この条例は、教育委員会規則で定める日から施行する。

(昭和53年10月教委規則第11号により同年11月1日から施行)

付 則(昭和54年12月条例第66号)

この条例は、昭和55年1月10日から施行する。

付 則(昭和55年3月条例第6号)

この条例は、教育委員会規則で定める日から施行する。

(昭和55年5月教委規則第4号により昭和55年5月15日から施行)

付 則(昭和55年6月条例第35号)

この条例は、教育委員会規則で定める日から施行する。

(昭和55年7月教委規則第9号により同年8月27日から施行)

付 則(昭和55年7月条例第49号)

この条例は、昭和55年7月28日から施行する。

付 則(昭和57年3月条例第10号)

この条例は、教育委員会規則で定める日から施行する。

(昭和57年4月教委規則第5号により同年5月7日から施行)

付 則(昭和59年12月条例第73号)

この条例は、昭和60年1月17日から施行する。

付 則(昭和61年3月条例第14号)

この条例は、昭和61年5月14日から施行する。

付 則(昭和61年12月条例第68号)

この条例は、昭和62年1月21日から施行する。

付 則(昭和62年9月条例第49号)

この条例は、昭和62年10月21日から施行する。

付 則(昭和62年12月条例第65号)

この条例は、昭和63年1月26日から施行する。

付 則(昭和63年7月条例第43号)

この条例は、昭和63年7月25日から施行する。

付 則(昭和63年12月条例第66号)

この条例中、第1条の表横浜市泉図書館の項に係る改正規定は昭和64年2月22日から、横浜市栄図書館の項に係る改正規定は昭和64年3月14日から施行する。

付 則(平成元年2月条例第10号)

この条例は、教育委員会規則で定める日から施行する。

(平成元年3月教委規則第10号により同年5月21日から施行)

附 則(平成元年12月条例第56号)

この条例は、平成2年3月1日から施行する。

附 則(平成4年9月条例第56号)

この条例は、平成4年12月2日から施行する。

附 則(平成5年12月条例第88号) 抄

(施行期日)

1 この条例は、教育委員会規則で定める日から施行する。

(平成6年2月教委規則第4号により同年同月22日から施行)

附 則(平成6年9月条例第66号) 抄

この条例は、平成6年11月6日から施行する。

附 則(平成7年2月条例第13号)

この条例は、教育委員会規則で定める日から施行する。

(平成7年3月教委規則第4号により同年4月25日から施行。ただし、横浜市緑図書館に係る規定は、同年5月9日から施行)

附 則(平成11年9月条例第54号)

この条例は、公布の日から施行する。

附 則(平成21年3月条例第10号)

この条例は、教育委員会規則で定める日から施行する。

(平成21年3月教委規則第6号により平成22年4月1日から施行する。ただし、第5条の改正規定(「損害額」を「損害」に改める部分に限る。))は、平成21年4月1日から施行)

附 則(平成23年12月条例第48号)

(施行期日)

1 この条例は、平成24年4月1日から施行する。

(経過措置)

2 この条例の施行の際現にこの条例による改正前のそれぞれの条例の規定に基づき公の施設の管理に関する業務を行っている指定管理者が、その指定の期間においてこの条例の施行の日前までにこの条例による改正後のそれぞれの条例の規定による当該業務についての評価に相当する評価を受けている場合にあっては、当該期間においては当該業務についての評価に係るこれらの規定は適用しない。

附 則(平成25年12月条例第91号)

この条例は、平成26年4月1日から施行する。

別表第1(第4条第1項)

(平21条例10・追加、平23条例48・旧別表・一部改正)

横浜市山内図書館

別表第2(第4条第5項、第6条、第9条第1項)

(平23条例48・追加)

名称	担当事務
横浜市山内図書館 指定管理者選定評価委員会	横浜市山内図書館の指定管理者の候補者の選定、指定管理者による当該図書館の管理の業務に係る評価等についての調査審議に関する事務

横浜市立図書館規則

平成6年1月5日

教委規則第1号

横浜市立図書館規則をここに公布する。

横浜市立図書館規則

横浜市立図書館規則(昭和41年4月横浜市教育委員会規則第2号)の全部を改正する。

目次

第1章 総則(第1条—第4条の3)

第2章 館内利用(第5条—第8条)

第3章 館外利用

第1節 個人貸出し(第9条—第13条の2)

第2節 団体貸出し(第14条—第20条)

第3節 移動図書館貸出し(第21条)

第4章 相互貸借(第22条)

第5章 図書等の寄贈及び寄託(第23条—第29条)

第6章 手数料(第30条—第33条)

第7章 削除

第8章 組織等(第35条—第41条)

第9章 雑則(第42条・第43条)

附則

第1章 総則

(趣旨)

第1条 横浜市立図書館条例(昭和39年3月横浜市条例第49号。以下「条例」という。)の施行並びに条例に定めるもののほか、横浜市立図書館(以下「図書館」という。)の管理及び運営について必要な事項は、この規則の定めるところによる。

(平26教委規則4・一部改正)

(事業)

第2条 図書館は、次の各号に掲げる事業を行う。

- (1) 図書館資料(条例第3条第1項に規定する図書館資料をいう。以下同じ。)を収集整備し、市民の利用に供すること。
- (2) 郷土資料及び地方行政資料を収集し、利用に供すること。
- (3) 図書館資料の周知に努め、読書、調査研究等の相談に応ずること。
- (4) 図書館資料の館外貸出しをすること。
- (5) 他の図書館と協力し、図書館資料の相互貸借を行い、利用の便を図ること。
- (6) インターネットその他の高度情報通信ネットワークを通じて公衆に利用可能とされ、又は閲覧の提供を受けた情報を紹介し、及び提供すること。
- (7) 読書会、研究会、講習会、鑑賞会、展示会、講演会等を主催し、及びその奨励を行うこと。
- (8) 前各号に定めるもののほか、図書館の目的を達成するために必要な業務

(平26教委規則4・一部改正)

(開館時間)

第3条 図書館の開館時間は、横浜市中央図書館(以下「中央図書館」という。)及び横浜市山内図書館にあっては午前9時30分から午後8時30分までとし、これら以外の図書館にあっては午前9時30分から午後7時までとする。

2 前項の規定にかかわらず、日曜日、月曜日、土曜日及び国民の祝日に関する法律(昭和23年法律第178号)に規定する休日にあつては、午前9時30分から午後5時までとする。

3 教育長は、前2項の規定にかかわらず、特に必要があると認める場合は、開館時間を変更することができる。

(平6教委規則5・平6教委規則13・平12教委規則11・平13教委規則14・平22教委規則14・平26教委規則4・一部改正)

(休館日)

第4条 図書館の休館日は、次のとおりとする。

(1) 12月29日から翌年1月3日まで

(2) 図書特別整理期間

2 前項第2号の期間は、1年につき3日を超えない範囲において教育長が定める。

3 教育長は、前2項の規定にかかわらず、特に必要があると認めるとき

は、臨時に休館日を設けることができる。

(平12教委規則11・平13教委規則14・平26教委規則4・一部改正)

(指定管理者の公募)

第4条の2 教育長は、条例第4条第2項の規定により指定管理者を公募する場合は、あらかじめ、指定管理者の指定の基準を定め、かつ、これを公にしておくものとする。

(平21教委規則10・追加)

(指定申請書の提出等)

第4条の3 指定管理者の指定を受けようとするものは、指定申請書(第1号様式)を教育長に提出しなければならない。

2 前項の申請書には、条例第4条第3項に規定する事業計画書及び次に掲げる書類を添付しなければならない。

- (1) 定款、寄附行為、規約その他これらに類する書類
- (2) 法人にあつては、当該法人の登記事項証明書
- (3) 前項の申請書を提出する日の属する事業年度の収支予算書及び事業計画書並びに前事業年度の収支計算書及び事業報告書
- (4) 当該図書館の管理に関する業務の収支予算書
- (5) その他教育長が必要と認める書類

(平21教委規則10・追加)

第2章 館内利用

(利用の手続)

第5条 館内における図書館資料の利用は、自由とする。ただし、教育長が特に指定した図書館資料の利用については、別に定める。

(図書館資料等の複写)

第6条 図書館資料及び契約等によりインターネットその他の高度情報通信ネットワークを通じて閲覧の提供を受けた情報(以下「図書館資料等」という。)の複写を依頼しようとする者は、教育長が別に定めるところにより申し出なければならない。

(平26教委規則4・一部改正)

(利用の場所)

第7条 図書館資料等の館内での利用は、教育長が指定する場所で行うものとする。

(平26教委規則4・一部改正)

(退館)

第8条 教育長(条例第4条第1項に規定する指定管理者に管理を行わせる図書館にあっては、当該指定管理者)は、条例及びこの規則の規定に違反した者又はこれらの規定に基づく職員の指示に従わない者に対しては、退館を命ずることができる。

(平12教委規則11・平22教委規則14・一部改正)

第3章 館外利用

第1節 個人貸出し

(登録手続)

第9条 図書館資料の館外貸出しを受けようとする者は、図書館カード(第2号様式)の交付を受けなければならない。

2 図書館カードの交付を受けることができる者は、本市内に居住し、又は勤務し、若しくは在学する者とする。

3 図書館カードの交付を受けようとする者は、教育長が別に定めるところにより申請をした上、本人であること及び居住地等を証明する書類を提示し、登録しなければならない。

4 前項の規定に基づき登録を行った者(以下「登録者」という。)は、次

の各号のいずれかに該当するときは、速やかに教育長に届け出なければならない。

- (1) 登録内容に変更が生じたとき。
- (2) 図書館カードを破損又は紛失したとき。

5 登録者が虚偽の登録を行い、又は図書館カードを他人に転貸する等不正な行為をしたときは、教育長は、別に定めるところにより、一定の期間貸出しを停止し、又はその登録を取り消すことができる。

6 図書館カードの有効期間は、登録した日から5年間とする。
(平12教委規則11・平16教委規則13・平21教委規則10・平24教委規則19・一部改正)

(個人貸出しの手続等)

第10条 登録者が図書館資料の貸出しを受けようとするときは、図書館カードを提出しなければならない。

(貸出取扱時間)

第11条 図書館資料の貸出取扱時間は、開館時から閉館時までの間で、教育長が別に定める。

(平12教委規則11・一部改正)

(貸出しの制限及び貸出しの期間)

第12条 次の各号の一に該当する図書館資料は、特に教育長が必要と認めるときを除き貸出しをしない。

- (1) 貴重図書、辞書、辞典、郷土資料、地図、図録、目録類
- (2) 新聞、官公報、統計及び年鑑類
- (3) その他館外貸出しを不適当と認めるもの

2 登録者1人に対して同時に貸し出すことのできる図書館資料は、すべての図書館及び移動図書館を合わせて6冊までとする。

3 図書館資料の貸出期間は、貸出日の翌日から2週間とする。

4 前項の規定にかかわらず、同項の貸出期間中に登録者から申出があったときは、教育長は、別に定めるところにより、2週間を限度に貸出期間を延長することができる。

(平24教委規則19・平26教委規則4・一部改正)

(貸出停止等)

第13条 個人貸出しを受けた者が、貸出期間経過後なお、図書館資料を返納しないとき、又は図書館資料の管理に不都合があると認められるときは、教育長は、別に定めるところにより一定の期間貸出しを停止し、又は登録を取り消すことができる。

(平12教委規則11・一部改正)

(図書館資料の賠償)

第13条の2 条例第8条の規定により図書館資料の賠償を行う者は、同一のもの若しくは教育次長が指定する代品又は相当の代金をもってしなければならない。

(平21教委規則10・追加、平24教委規則3・一部改正)

第2節 団体貸出し

(貸出しの範囲)

第14条 団体貸出しを受けることのできる者は、地域団体、職場団体、社会教育関係団体その他の団体で教育長が適当と認めるものとする。

(団体貸出しの利用方法)

第15条 団体貸出しを受けようとする者は、団体貸出申請書を提出し、登録しなければならない。

2 第9条第4項及び第6項並びに第13条の2の規定は、団体貸出しの場合に準用する。

3 貸出しをする図書館資料の種類、貸出冊数、貸出期間等の利用方法は、

教育長が別に定める。

(平12教委規則11・平21教委規則10・平24教委規則19・一部改正)

第16条及び第17条 削除

(平12教委規則11)

(図書館資料の管理)

第18条 団体代表者は、貸出しを受けた図書館資料の管理についてその責を負うものとする。

(貸出し停止等)

第19条 団体貸出しを受けた者が貸出期間経過後なお、図書館資料を返納しないとき又は図書館資料の管理に不都合があると認められるときは、一定の期間貸出しを停止し、又は団体貸出しの登録を取り消すことができる。

第20条 削除

(平12教委規則11)

第3節 移動図書館貸出し

(移動図書館貸出しの取扱い)

第21条 移動図書館貸出しの取扱いについては、第1節の規定を準用する。
(平26教委規則4・一部改正)

第4章 相互貸借

(相互貸借の手続等)

第22条 図書館資料の相互貸借に関する手続及び費用の負担については、教育長が別に定める。

第5章 図書等の寄贈及び寄託

(寄贈)

第23条 教育次長は、図書その他の資料(以下「図書等」という。)の寄贈を受けた場合、寄贈を受けた図書等に寄贈者の氏名及び寄贈年月日を記載して、その篤志を表示することができる。

(平27教委規則8・一部改正)

(寄贈に係る費用)

第24条 図書等の寄贈に係る費用は、寄贈者の負担とする。ただし、教育次長が別に定める場合は、この限りでない。

(平27教委規則8・一部改正)

(寄託)

第25条 教育次長は、図書等の寄託を受けた場合、寄託者に対して、受託証書を交付するものとする。

(平27教委規則8・一部改正)

(寄託図書等の取扱い)

第26条 寄託を受けた図書等は、寄託について特別の条件がある場合のほか、図書館資料の取扱いに準じる。

(返還)

第27条 寄託を受けた図書等は、寄託者の請求によりこれを返還するものとする。

(寄託に係る費用)

第28条 図書等の寄託に係る費用は、寄託者の負担とする。

(免責)

第29条 寄託を受けた図書等の損失に対しては、その責を負わないものとする。

第6章 手数料

(手数料)

第30条 条例第3条第1項に規定する手数料の額は、別表に定めるとおりとする。

(平16教委規則13・平26教委規則4・一部改正)

(手数料の後納)

第31条 条例第3条第2項ただし書の規定により手数料を後納できる場合は、次のとおりとする。

- (1) 複写を終了しないと手数料の額が算定しがたいとき。
- (2) 事業所等で事務手続の都合により前納できないとき。
- (3) その他教育長が特別の事情があると認めるとき。

(手数料の減免)

第32条 条例第3条第3項の規定により手数料を減免できる場合は、次のとおりとする。

- (1) 国、他の地方公共団体その他の公共団体又は公共的団体において、公用又は公共用に供するため複写を依頼したとき。
 - (2) その他教育長が必要と認めるとき。
- 2 手数料の減免を受けようとする者は、手数料減免申請書を教育長に提出し、その承認を受けなければならない。

(手数料の返還)

第33条 条例第3条第4項ただし書の規定により手数料の全部又は一部を返還できる場合は、次のとおりとする。

- (1) 図書館の都合により複写ができなくなったとき。
 - (2) 図書館において複写に着手する前に依頼の取消しがあったとき。
 - (3) その他教育長が特別の事情があると認めるとき。
- 2 前項の規定により手数料の返還を行う場合において、その返還額はその都度教育長が定める。

第7章 削除

(平6教委規則5)

第34条 削除

(平6教委規則5)

第8章 組織等

(中央図書館の組織)

第35条 中央図書館に次の課及び係を置く。

企画運営課

庶務係

企画調整係

調査資料課

サービス課

(平6教委規則5・平6教委規則12・平12教委規則11・平21教委規則10・平22教委規則14・一部改正)

(中央図書館の事務分掌)

第36条 課及び係の事務分掌は、次のとおりとする。

企画運営課

庶務係

- (1) 図書館の運営管理に関する事。
- (2) 図書館の広報に関する事。
- (3) 図書館の統計に関する事。

(4) 図書館と関係機関との協力調整に関する事。

(5) 中央図書館の施設管理に関する事。

(6) 館内他の課、係の主管に属しないこと。

企画調整係

(1) 図書館事業の企画立案及び総合調整に関する事。

(2) 図書館の将来構想・計画に関する事。

(3) 図書館情報システムに係る企画、運用及び維持管理に関する事。

(4) 図書館の広報に関する事。

調査資料課

(1) 中央図書館において保管する図書館資料の選定・収集に関する事。

(2) 図書館資料の選定・収集に係る総合調整に関する事。

(3) 図書館資料の受入、整理、払出、保管及び評価に関する事。

(4) 図書館資料の書誌データの整備に関する事。

(5) 図書等の寄贈及び寄託に関する事。

(6) 中央図書館における図書館資料の利用相談・情報提供に関する事。

(7) 利用相談・情報提供に係る総合調整に関する事。

サービス課

(1) 図書館の利用者サービス支援及び調整に関する事。

(2) 中央図書館における図書館資料の貸出し・利用に関する事。

(3) 中央図書館の団体貸出しに関する事。

(4) 移動図書館事業に関する事。

(5) 図書館資料の相互貸借に関する事。

(平22教委規則14・全改、平26教委規則4・一部改正)

(職員)

第37条 図書館に館長並びに教育長が必要と認める専門的職員及び事務職員を置く。

2 課に課長、係に係長を置く。

3 図書館に担当部長、担当課長、課長補佐及び担当係長を置くことができる。

4 担当部長、課長、担当課長、課長補佐、係長及び担当係長は、事務職員をもって充てる。

(平6教委規則17・平19教委規則6・一部改正)

(館長等の職務)

第38条 横浜市中央図書館長(以下「中央図書館長」という。)は、教育長の命を受け、図書館の事務を掌理し、所属職員を指揮監督する。

2 中央図書館の担当部長、課長、担当課長、課長補佐、係長及び担当係長は、それぞれ上司の命を受け、所属職員を指揮監督する。

3 中央図書館以外の図書館の館長は、中央図書館長の命を受け、それぞれ館務を掌理し、所属職員を指揮監督する。

(平6教委規則5・平6教委規則13・平12教委規則11・平19教委規則6・平22教委規則14・平26教委規則4・一部改正)

(代理)

第39条 中央図書館長、担当部長、課長、担当課長、課長補佐、係長及び担当係長に事故があるとき、又はこれらの者が欠けたときは、主管の上席者がその職務を代理する。

2 当該館長に事故があるとき、又は当該館長が欠けたときは、教育長の指定する職員がその職務を代理する。

(平6教委規則5・平12教委規則11・平19教委規則6・平26教委規則4・一部改正)

(事業計画の提出)

第40条 中央図書館長は、毎年度初めに図書館の事業計画を教育長に提

出しなければならない。

(平6教委規則5・平12教委規則11・一部改正)

(事業成果の報告)

第41条 中央図書館長は、図書館利用の状況等成果について教育長に報告しなければならない。

(平6教委規則5・平12教委規則11・一部改正)

第9章 雑則

(適用除外)

第42条 指定管理者に管理を行わせる図書館については、第37条から第39条までの規定は、適用しない。

(平22教委規則14・追加)

(委任)

第43条 この規則に定めるもののほか、この規則の施行に関し必要な事項は、教育長が定める。

(平22教委規則14・旧第42条繰下)

附 則

(施行期日)

1 この規則は、公布の日から施行する。

(経過措置)

2 この規則の施行前に行った改正前の横浜市立図書館規則の規定による手続等は、改正後の横浜市立図書館規則の規定により行ったものとみなす。

附 則(平成6年2月教委規則第5号)

この規則は、平成6年2月22日から施行する。

附 則(平成6年4月教委規則第12号)

この規則は、公布の日から施行する。

附 則(平成6年4月教委規則第13号)

この規則は、平成6年4月26日から施行する。

附 則(平成6年7月教委規則第17号)

この規則は、公布の日から施行する。

附 則(平成12年3月教委規則第11号)

(施行期日)

1 この規則は、平成12年4月1日から施行する。

(経過措置)

2 この規則の施行の際現にこの規則による改正前の横浜市立図書館規則の規定により資料課長に補せられ、又は資料課に勤務を命ぜられている者は、別段の辞令が発せられない限り、この規則の施行の日において、それぞれこの規則による改正後の横浜市立図書館規則の規定による調査資料課長に補せられ、又は調査資料課に勤務を命ぜられたものとする。

附 則(平成13年10月教委規則第14号)

この規則は、平成13年12月1日から施行する。

附 則(平成16年10月教委規則第13号)

(施行期日)

1 この規則は、平成17年1月1日から施行する。ただし、第30条の規定は、同年4月1日から施行する。

(経過措置)

2 この規則による改正後の横浜市立図書館規則第30条の規定は、施行日以後に依頼した者について適用し、施行日の前日までに依頼した者については、なお従前の例による。

3 この規則の施行の際現にこの規則による改正前の横浜市立図書館規則の規定により作成されている様式書類は、なお当分の間、適宜修正の上使用することができる。

附 則(平成19年3月教委規則第6号)

この規則は、平成19年4月1日から施行する。

附 則(平成20年3月教委規則第6号)

(施行期日)

1 この規則は、平成20年4月1日から施行する。

(経過措置)

2 この規則の施行の際現に決裁処理の過程にある事案については、なお従前の例による。

附 則(平成21年4月教委規則第10号)

最近改正 平成21年6月9日教委規則第14号

(施行期日)

1 この規則は、公布の日から施行する。ただし、第35条の改正規定及び第36条の改正規定は、平成21年4月1日から、目次の改正規定(「第4条」を「第4条の3」に改める部分に限る。)並びに第1章中第4条の次に2条を加える改正規定並びに第2号様式の改正規定(第2号様式を第3号様式とする部分に限る。)、第1号様式の改正規定(第1号様式を第2号様式とする部分に限る。)及び第1号様式として1様式を加える改正規定は、平成22年4月1日から施行する。

(経過措置)

2 この規則の施行の際現にこの規則による改正前の横浜市立図書館規則の規定により作成されている様式書類は、なお当分の間、適宜修正の上使用することができる。

3 この規則の施行の際現に決裁処理の過程にある事案の処理については、なお従前の例による。

4 第3章第1節中第13条の次に1条を加える改正規定のうち「条例第7条」とあるのは、平成22年3月31日までは「条例第5条」と読み替えるものとする。

(平21教委規則14・追加)

附 則(平成21年6月教委規則第14号)

この規則は、公布の日から施行し、この規則による改正後の横浜市立図書館規則の一部を改正する規則の規定は、平成21年4月1日から適用する。

附 則(平成22年3月教委規則第14号)

(施行期日)

1 この規則は、平成22年4月1日から施行する。

(経過措置)

2 この規則の施行の際現に決裁処理の過程にある事案の処理については、なお従前の例による。

附 則(平成24年2月教委規則第3号)

この規則は、平成24年4月1日から施行する。

附 則(平成24年11月教委規則第19号)

(施行期日)

1 この規則は、平成25年1月11日から施行する。

(経過措置)

2 この規則の施行の際、この規則による改正前の横浜市立図書館規則の

規定によりなされた手続その他の行為は、改正後の横浜市立図書館規則の相当規定によりなされた手続その他の行為とみなす。

附 則(平成26年3月教委規則第4号)

この規則は、平成26年4月1日から施行する。

附 則(平成27年3月教委規則第8号)

この規則は、平成27年4月1日から施行する。

別表(第30条)

(平26教委規則4・追加)

様式 略

種類	複写の方法		金額
マイクロフィルム以外の図書館資料等	単色 刷り	日本工業規格(以下「規格」という。)A列3番までの大きさの用紙を用いた複写	1枚につき 10円
		規格B列4番までの大きさの用紙を用いた複写	1枚につき 50円
	多色 刷り	規格A列3番の大きさの用紙を用いた複写	1枚につき 80円
マイクロフィルム	単色 刷り	規格A列3番までの大きさの用紙を用いた複写	1枚につき 10円

横浜市立図書館資料管理規則

平成21年3月25日
教委規則第7号

横浜市立図書館資料管理規則をここに公布する。

横浜市立図書館資料管理規則

(目的)

第1条 この規則は、横浜市物品規則(昭和31年3月横浜市規則第33号)第52条第2項に基づき、図書館資料の出納及び保管について定め、併せて図書館資料の適正な管理を図ることを目的とする。

(図書館資料の範囲)

第2条 この規則において図書館資料とは、図書館法(昭和25年法律第118号)第3条第1号に規定する図書館資料をいう。

(平25教委規則4・全部改正)

(図書館資料の出納簿及び管理簿)

第3条 図書館資料の出納、保管その他に係る記録は、帳簿によらず横浜市立図書館情報システム(以下「図書館システム」という。)によって管理する磁気ディスク(横浜市教育委員会情報セキュリティ管理規程(平成17年8月横浜市教育委員会連第6号)第2条第4号に規定する記録媒体をいう。)により調製することができる。

(図書館資料の出納及び管理)

第4条 物品出納員は、購入及び寄付により受け入れた図書館資料を、直ちに図書館システムに登録しなければならない。

2 中央図書館企画運営課、調査資料課及びサービス課並びに中央図書館及び地方自治法(昭和22年法律第67号)第244条の2第3項に規定する指定管理者に管理を行わせる図書館以外の図書館(以下「中央図書館等」という。)に置かれた物品出納員は、前項の図書館資料のうち、他の中央図書館等で保管及び管理する必要があるものについては、当該図書館資料の保管換えをすることができる。

3 物品出納員は、前2項の規定により受け入れた図書館資料を、直ちに物品管理者に交付しなければならない。

(平23教委規則12・全部改正)

(図書館資料の整理)

第5条 物品管理者は、所管する図書館資料について、照合、点検及び実態の掌握を容易にするため資料番号等の表示により整理しなければならない。ただし、次に掲げるものを除く。

(1) 新聞、官報、公報の類

(2) 教育次長が表示不要と認めたもの

(平23教委規則12・平27教委規則8・一部改正)

(寄贈)

第6条 寄付の受納を決定した図書館資料(以下「寄贈図書」という。)の引渡しを受けた者は、見積価額を付けて、寄贈図書受入れ処理票(第1号様式)により、物品出納員に納付しなければならない。

2 寄贈の事務取扱いに関し必要な事項は、教育次長が別に定める。

(平23教委規則12・平27教委規則8・一部改正)

(不用等図書館資料の取扱い)

第7条 物品管理者は、図書館事業に不用となった図書館資料について、将来使用する見込みがないと認めるときは、図書館システムへ不用の登録をし、不用品処理票(物品出納通知書)(第2号様式)により物品出納員へ通知しなければならない。

2 物品管理者は、汚損若しくは破損により使用不能となった図書館資料について、修理しても使用することができないと認めるときは、図書館システムへ使用不能の登録をし、不用品処理票(物品出納通知書)により物品出納員へ通知しなければならない。

3 物品出納員は、前2項の規定により通知を受けた図書館資料のうち将来使用する見込みのないものについて、教育次長の承認を受けたものは不用品として整理することができる。

4 図書館資料に係る図書館システムへの不用及び使用不能の登録に関し必要な事項は、教育次長が別に定める。

(平23教委規則12・全改・平27教委規則8・一部改正)

(不用品の処分)

第8条 物品出納員は、前条第3項の不用品のうち廃棄することが適当と認めるものについては、不用品処理票(物品出納通知書)により教育次長に廃棄の請求をしなければならない。この場合において、教育次長は、当該請求が適当であると認めるときは、直ちに廃棄の手続きをしなければならない。

(平23教委規則12・追加・平27教委規則8・一部改正)

(出納手続の省略)

第9条 図書館システムに登録された図書館資料については、次に掲げる出納手続を省略することができる。

(1) 中央図書館等の物品出納員の各相互間における保管換え

(2) 物品出納員から物品管理者への交付

(3) 物品管理者から物品出納員への返納

(平23教委規則12・旧第8条繰下・一部改正)

(適用範囲)

第10条 図書館資料の出納及び管理についてこの規則に定めるもののほかは、横浜市物品規則の定めるところによる。

(平23教委規則12・旧第9条繰下)

附 則

この規則は、公布の日から施行する。

附 則(平成23年4月教委規則第12号)

(施行期日)

1 この規則は、平成23年4月1日から施行する。

(経過措置)

2 この規則の施行の際現に決裁処理の過程にある事案の処理については、なお従前の例による。

附 則(平成26年3月教委規則第4号)

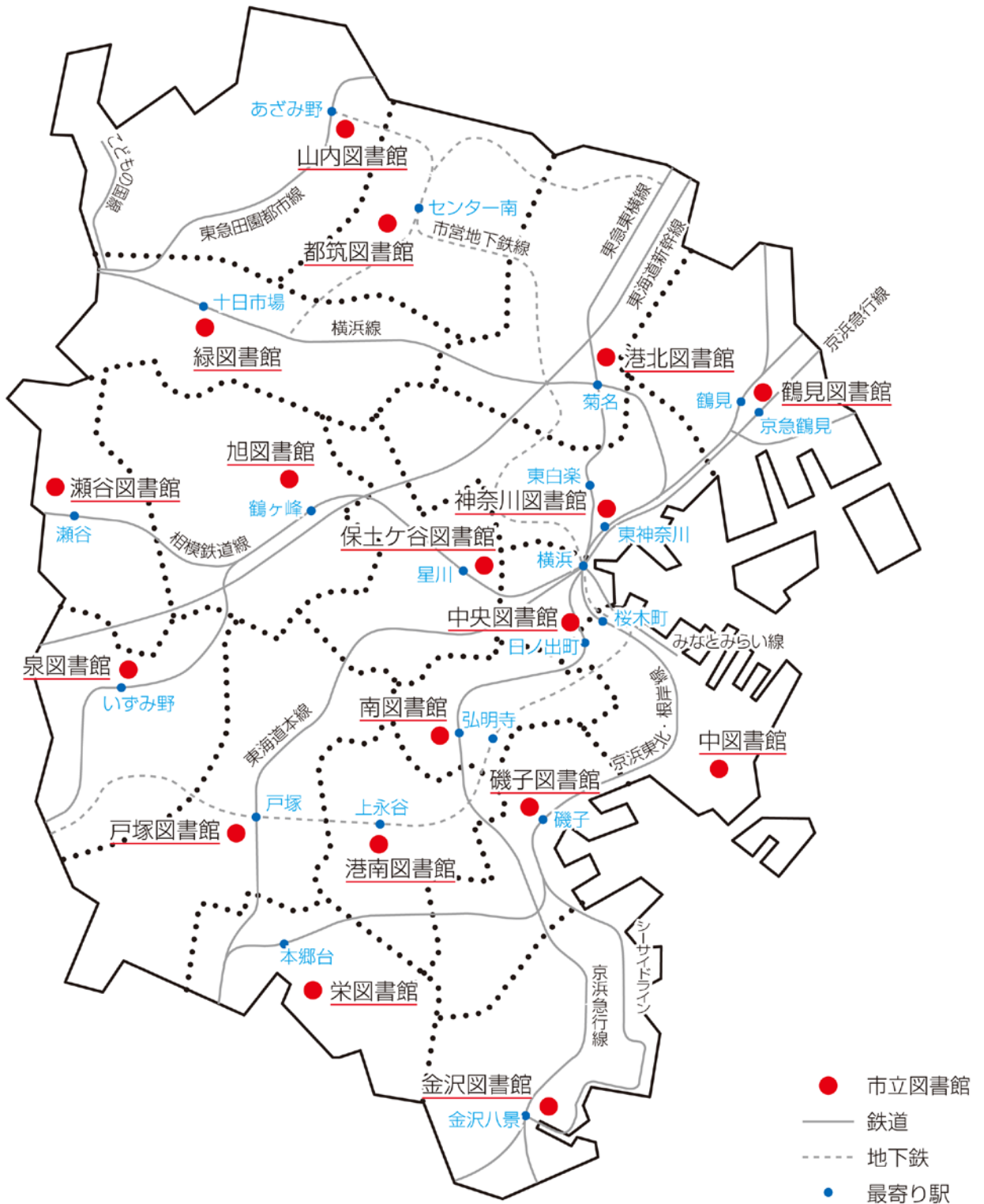
この規則は、平成26年4月1日から施行する。

附 則(平成27年3月教委規則第8号)

この規則は、平成27年4月1日から施行する

様式略

図書館配置図





横浜市の図書館 2016

(横浜市立図書館年報)

平成28年7月発行

編集・発行 横浜市中心図書館企画運営課

〒220-0032 横浜市西区老松町1

電話 (045) 262-7334 Fax (045) 262-0052

Eメール ky-libkocho-k@city.yokohama.jp

URL <http://www.city.yokohama.lg.jp/kyoiku/library/>
