

## バリアフリー基本構想の策定状況

### 1 バリアフリー基本構想について

「高齢者、障害者等の移動等の円滑化の促進に関する法律（バリアフリー法）」では、旅客施設を中心とした地区や、高齢者、障害者などが利用する施設が集まった地区において、公共交通機関、建築物、道路、信号機などのバリアフリー化の事業の重点的かつ一体的な推進に関する基本構想を市町村が作成するよう努めるものとしてされています。（法25条）

平成28年度末に、各区1地区（計40駅※）で基本構想を策定しました。（※駅数は事業者別でカウント）

平成28年度からは策定済地区の見直し（スパイラルアップ）も含めて区内の複数地区を同時に検討し、一つの基本構想として作成する進め方で取り組んでいます。

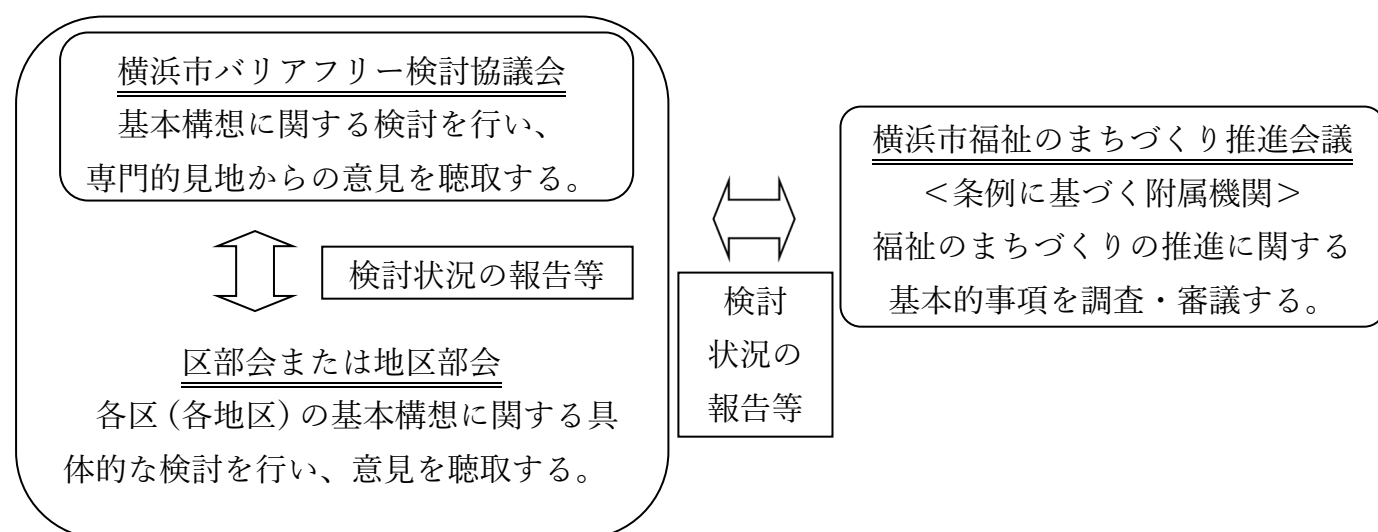
見直しの際には、現状に合わせたスパイラルアップを図るよう

- ①実施事業・未実施事業の確認と検証
- ②ベビーカー利用者、子育ての視点も加味
- ③策定当時から変化のあった生活関連施設や生活関連経路の確認、追加

について考慮しながら、見直しを行っています。

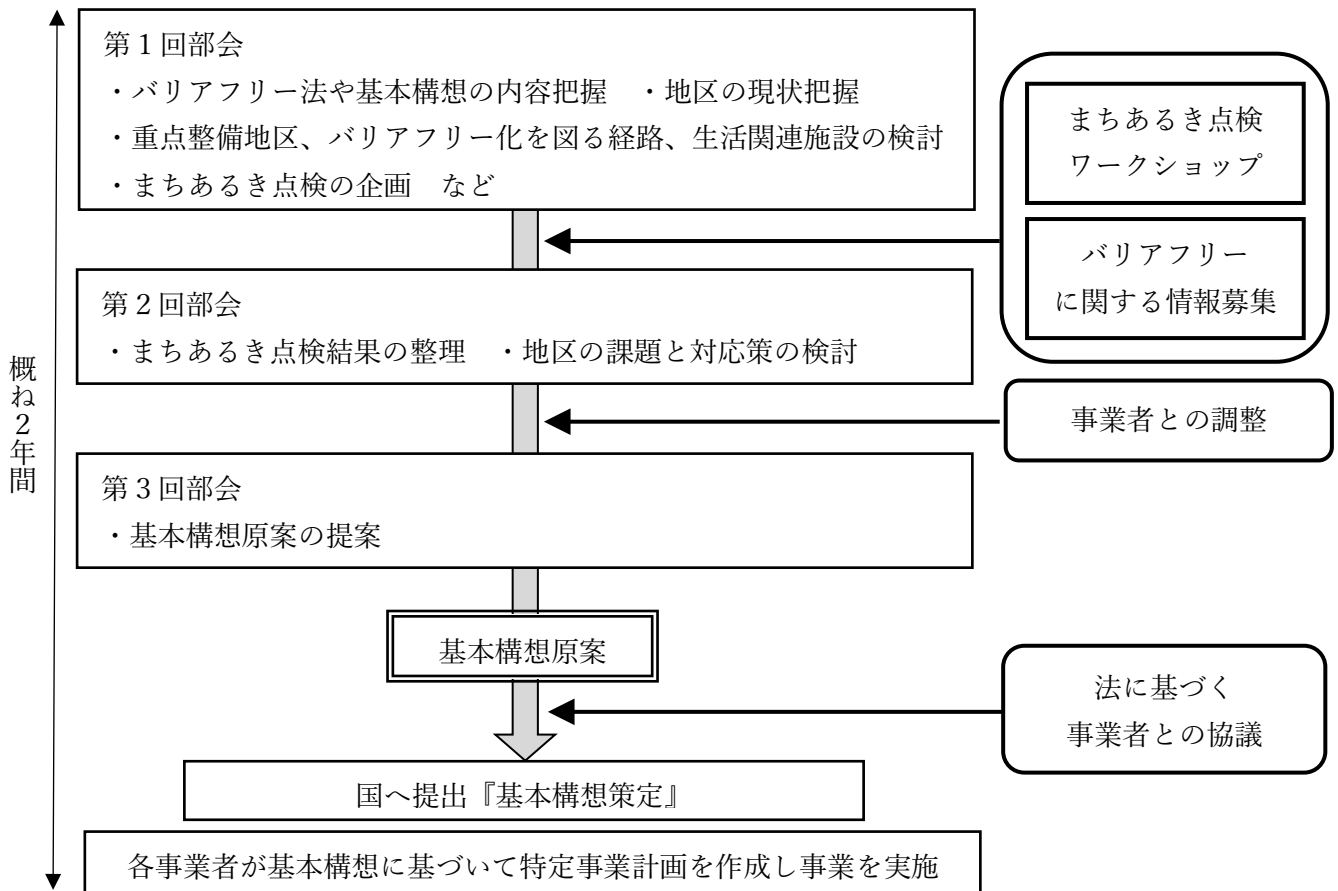
平成30年の法改正により、基本構想の作成が「作成することができる」から「作成するよう努めるものとする」となったことも踏まえ、今後も更なるまちのバリアフリー化を促すため、基本構想の作成を進めていきます。

#### (1) バリアフリー基本構想の検討体制



#### (2) バリアフリー基本構想の進め方

バリアフリー基本構想には、バリアフリー化を重点的かつ一体的に推進するための基本的事項を位置づけるため、部会を開催し検討を行います。

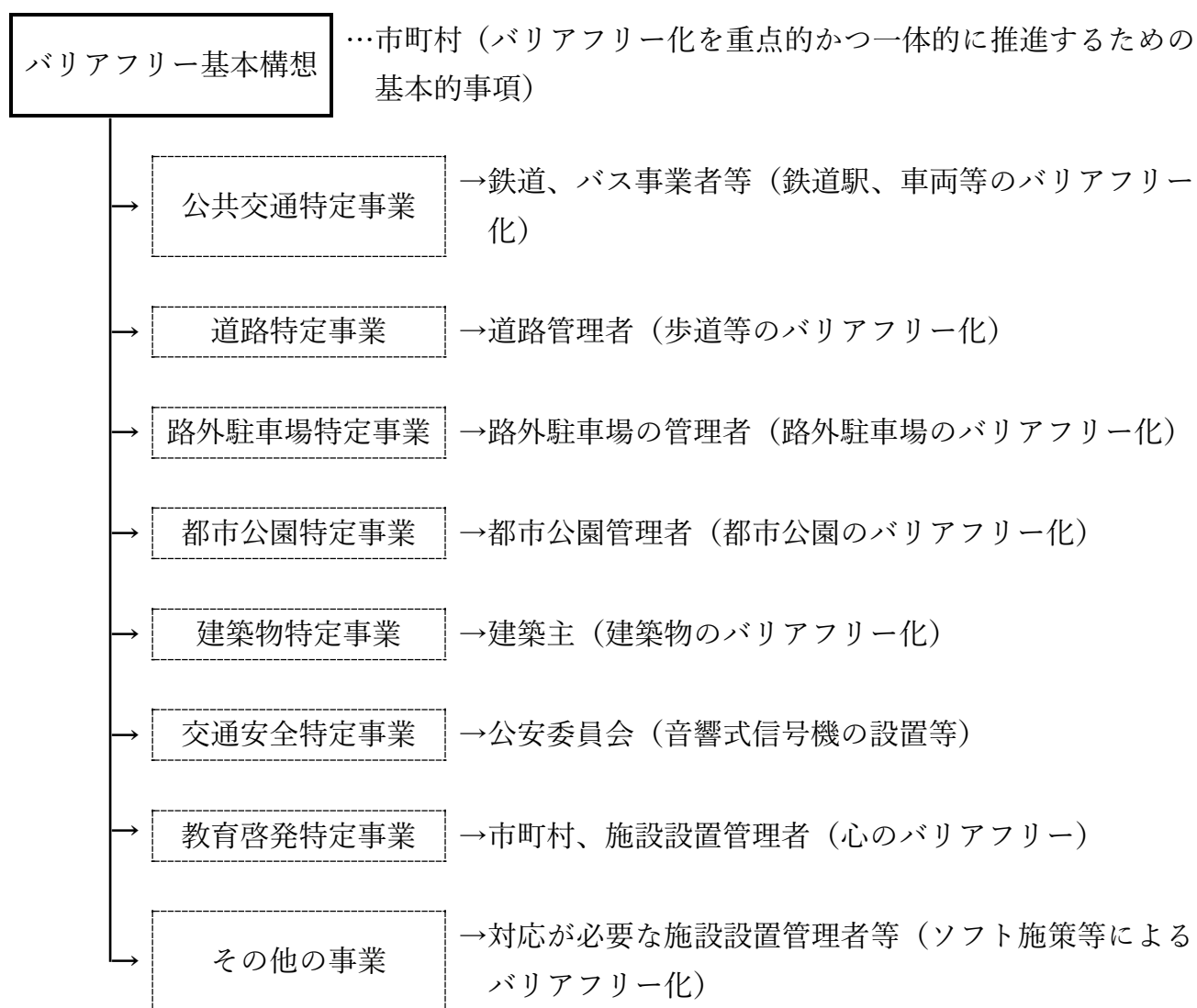


### (3) バリアフリー基本構想と特定事業

基本構想策定後、鉄道駅、道路、建築物、公園などの各施設設置管理者は、基本構想に位置づけたバリアフリー化のための事業（特定事業）を実施します。バリアフリー基本構想を策定すると、各施設設置管理者に特定事業の実施義務が課せられます。

そのため、特定事業を基本構想に位置付ける際には、各施設設置管理者と協議が必要です。

バリアフリー基本構想では下記の特定事業を定めることとなっています。



## 2 バリアフリー基本構想の検討状況

### (1) 磯子区

平成 25 年度に策定した杉田駅・新杉田駅の見直しとともに、新規に根岸駅周辺地区、磯子駅・屏風浦駅周辺地区を対象として、磯子区バリアフリー基本構想を作成しました。

(R4.4月)

#### ・主な事業



【屏風ヶ浦駅前交差点】

視覚障害者誘導用ブロックの設置検討



【丸山二丁目交差点】

視覚障害者付加装置\*の設置検討

※視覚障害者付加装置：歩行者用信号の青時間帯に音を出して横断歩行者に知らせるもの

### (2) 羽沢横浜国大駅周辺地区

平成 31 年 2 月に、法 27 条\*による基本構想作成の提案を受けて作成に着手した、羽沢横浜国大駅周辺地区バリアフリー基本構想を作成しました。(R4.5月)

#### ・主な事業



【横浜国立大学中央図書館】

階段とスロープに手すりの設置  
視覚障害者誘導用ブロックの敷設



【クリエイイトS・D保土ヶ谷東川島町店】

視覚障害者誘導用付近に  
駐輪しないよう看板を設置

### (3) 中区

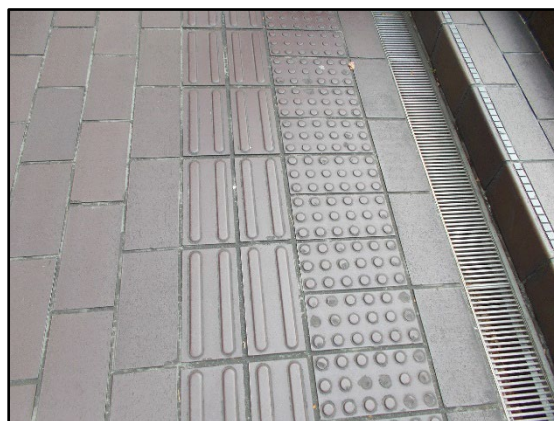
平成 16 年度に策定した関内駅の見直しとともに、新規に桜木町駅、馬車道駅、日本大通り駅、伊勢佐木長者町駅周辺地区を対象として、中区バリアフリー基本構想を作成しました。(R4.6月)

#### ・主な事業



【羽衣町交差点】

横断歩道にエスコートゾーン※を設置



【横浜市中心図書館】

視覚障害者誘導用ブロックの視認性改善

※エスコートゾーン：視覚障害者の安全性・利便性向上のため横断歩道上に設置する突起体

### (4) 踊場駅周辺地区

令和元年 12 月に法 27 条※による基本構想作成の提案を受けて作成に着手した、踊場駅周辺地区バリアフリー基本構想を作成しました。(R4.7月予定)

#### ・主な事業



【踊場地域ケアプラザ】

車いす使用者用駐車スペースの案内設置



【踊場公園こどもログハウス】

スロープの改修

※法 27 条（基本構想の作成等提案制度）：

バリアフリー基本構想の素案を作成し、市町村に対して提出することで、基本構想の新規作成や既存の基本構想の変更を提案することができる制度

## (5) 緑区

中山駅、長津田駅、鴨居駅を対象として、緑区での作成に昨年度より着手しています。

### ・ 地区概況

中山駅周辺は、JR 横浜線、市営地下鉄線の 2 路線があり、区役所、警察署、公会堂等の施設があります。長津田駅周辺は、JR 横浜線、東急田園都市線、東急こどもの国線の 3 路線があり、行政サービスコーナー、地区センター等の施設があります。鴨居駅周辺は、地区センター等の施設があります。

### ・ 検討状況

昨年度実施した第 1 回区部会では、重点整備地区や生活関連経路・施設の検討を行いました。また、2～3 月には、市民の皆さまからバリアフリーに関する情報を収集しました。

今年度は 5 月にまちあるき点検を開催しました。今後は、12 月に第 2 回区部会を開催する予定です。



第 1 回区部会



まちあるき点検

## (6) 港北区

平成 18 年度に策定した新横浜駅の見直しとともに、新規に小机駅、大倉山駅を対象として、港北区での作成に昨年度より着手しています。

### ・ 地区概況

新横浜駅・小机駅周辺は、JR 東海道新幹線、JR 横浜線、市営地下鉄線の 3 路線があるターミナル駅であるほか、障害者スポーツ文化センター横浜ラポール、日産スタジアム、横浜アリーナ等の施設があります。

大倉山駅周辺は、港北区役所、地域子育て支援拠点どろっぷ等の施設があります。

### ・ 検討状況

昨年度実施した第 1 回区部会では、重点整備地区や生活関連経路・施設の検討に加え、策定済である新横浜駅周辺地区の特定事業の進捗の確認を行いました。また、2～3 月には、市民の皆さまからバリアフリーに関する情報を募集しました。

今年度は 5 月、6 月にまちあるき点検を開催しました。今後は、12 月に第 2 回区部会を開催する予定です。



第 1 回区部会



まちあるき点検

【参考：バリアフリー基本構想の策定状況】

○各区の策定状況

No.	該当区	1 巡目		2 巡目	
		地区名	策定	対象駅	策定
1	中区	関内駅周辺	H16.8	関内駅※,桜木町駅,馬車道駅, 日本大通り駅,伊勢佐木長者町駅	R4.6
2	鶴見区	鶴見駅周辺 (京急鶴見駅含む)	H16.8		
3	西区	横浜駅周辺	H18.8		
4	港北区	新横浜駅周辺	H18.8	新横浜駅※,小机駅,大倉山駅	
5	瀬谷区	三ツ境駅周辺	H19.3		
6	戸塚区	戸塚駅周辺	H20.5	戸塚駅※,東戸塚駅,舞岡駅	H30.11
7	港南区	上大岡駅 ・港南中央駅周辺	H20.5		
8	都筑区	都筑区タウンセンター 周辺	H22.5		
9	保土ヶ谷区	星川駅周辺	H23.3	星川駅※,保土ヶ谷駅,天王町駅	H31.3
10	栄区	本郷台駅周辺	H23.8		
11	神奈川区	大口駅・子安駅周辺	H23.12		
12	旭区	二俣川駅周辺	H24.5		
13	金沢区	金沢文庫駅 ・金沢八景駅周辺	H25.3		
14	泉区	いずみ中央駅 ・立場駅周辺	H25.3		
15	磯子区	杉田駅 ・新杉田駅周辺	H26.3	杉田駅※,新杉田駅※, 根岸駅,磯子駅,屏風浦駅	R4.4
16	南区	阪東橋駅 ・黄金町駅周辺	H27.3		
17	青葉区	市が尾駅周辺	H28.3		
18	緑区	十日市場駅周辺	H29.3	中山駅,長津田駅,鴨居駅	

※見直し地区

○提案制度による作成状況

No.	地区名	該当区	策定
1	羽沢横浜国大駅周辺	神奈川区・保土ヶ谷区	R4.5
2	踊場駅周辺	戸塚区・泉区	R4.7 (予定)