

都市計画道路宮内新横浜線(新吉田地区)  
街路整備工事(その1)

工 事 説 明 会

令和 元年 10月 4日  
横浜市道路局 建設部建設課  
港北土木事務所  
株式会社 加藤組

1

## 工事概要

工 事 名：都市計画道路宮内新横浜線（新吉田地区）街路整備工事（その1）

工事場所：横浜市港北区新吉田東4丁目3655から3689まで

工 期：平成31年2月15日～令和2年3月27日

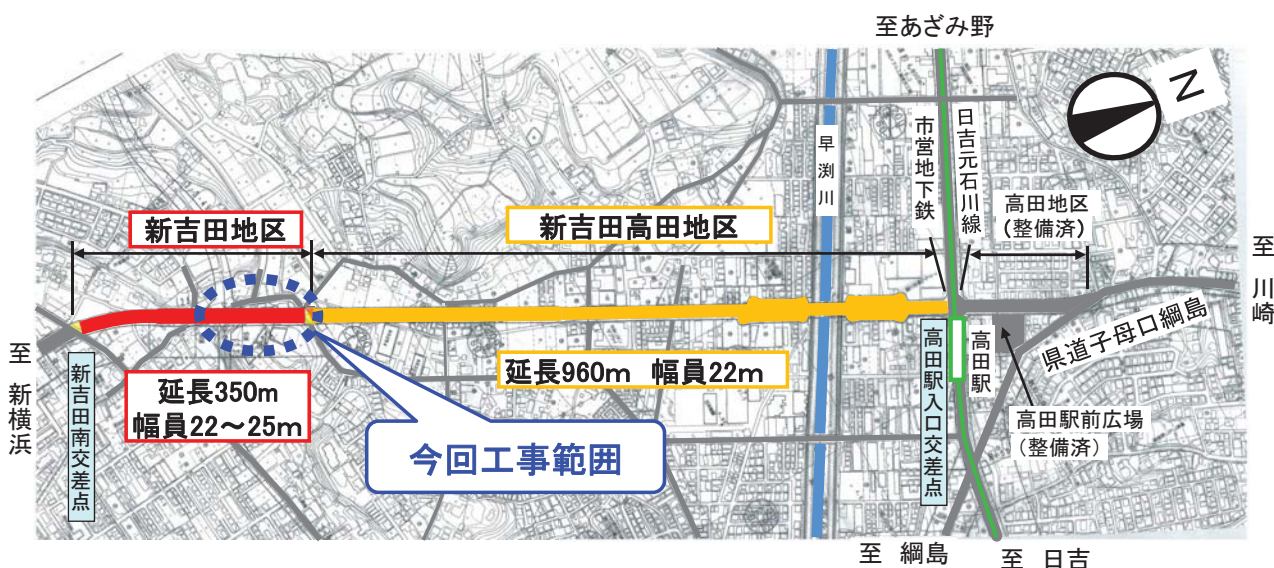
発 注 者：横浜市道路局 建設部建設課

監 督 者：港北土木事務所

請 負 者：株式会社 加藤組 新吉田作業所

主な工種：掘削工、仮設構台設置工、法枠設置工

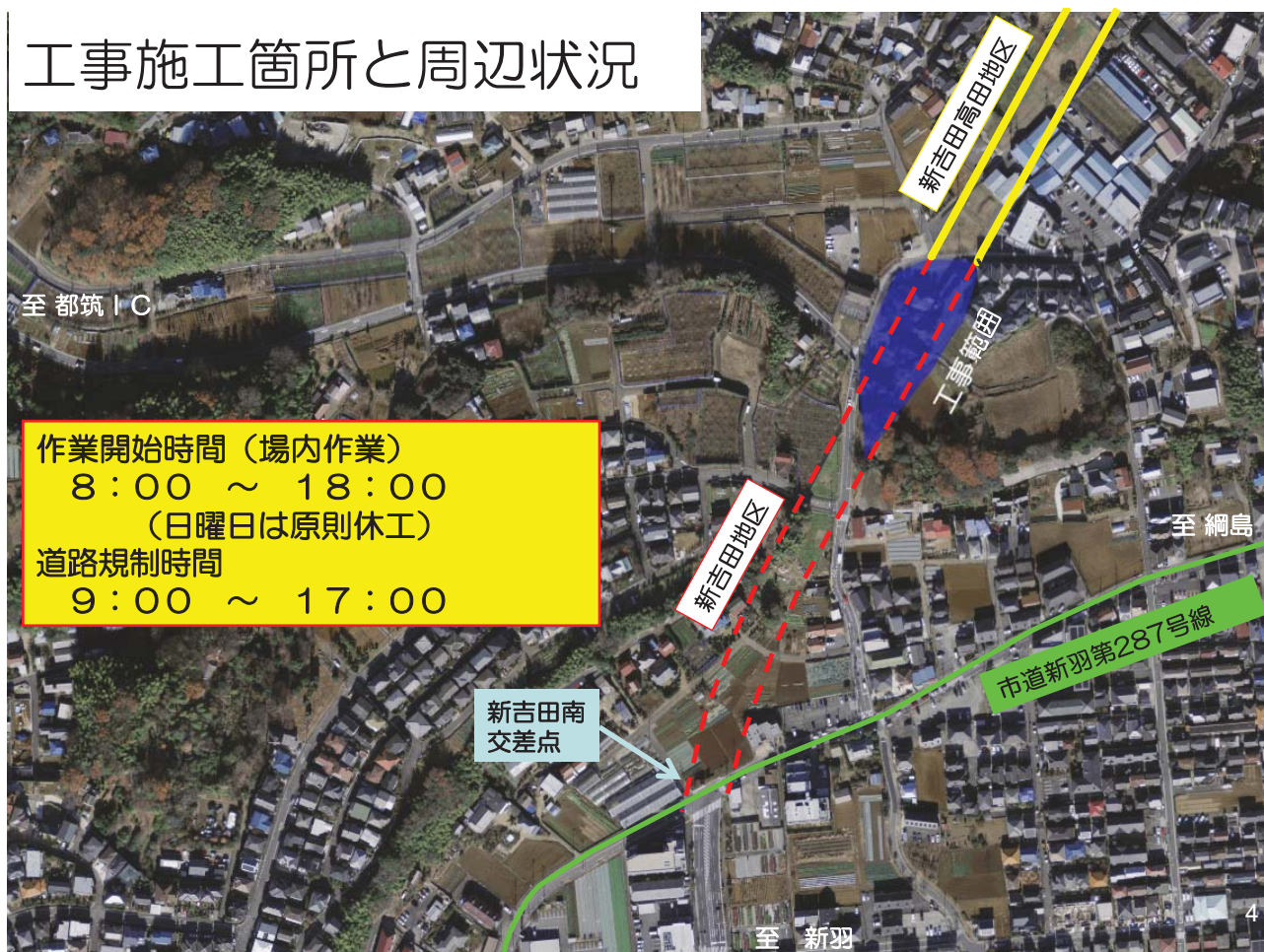
# 宮内新横浜線について



- 効果① 交通利便性の向上
- 効果② 生活道路の安全性の向上
- 効果③ 都市防災機能の強化

3

## 工事施工箇所と周辺状況



4

# 現況写真



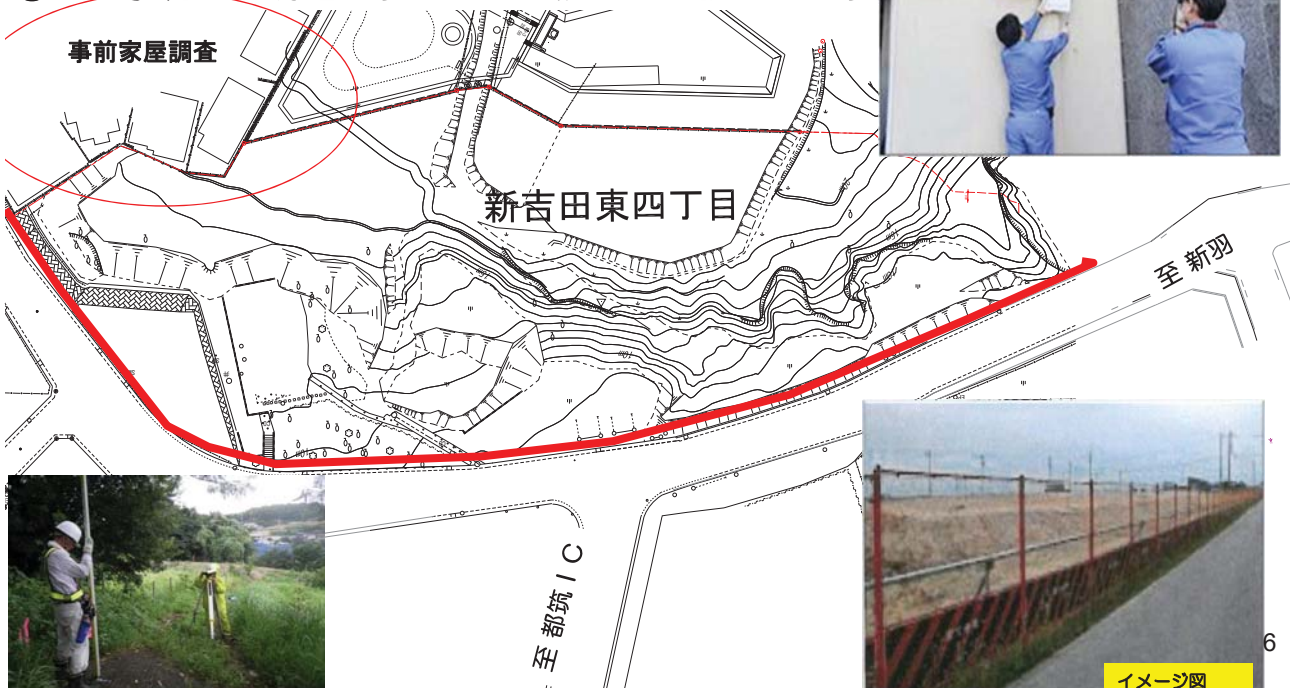
5

## 施工手順

### 準備工

- ① 施工前に現況測量を行います
- ② 近接住宅の事前の家屋調査を行います
- ③ 工事範囲を明確にするために仮囲いを設置します

事前家屋調査



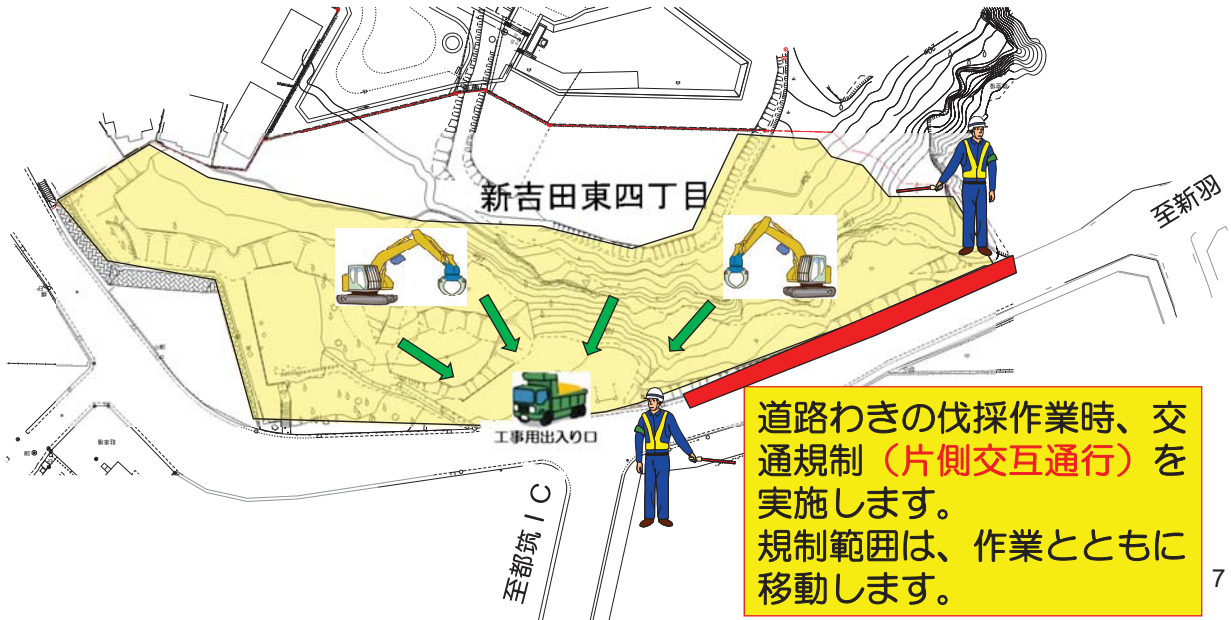
6

## 施工手順

### 伐採工

- ④ 重機を併用して伐採を行います
- ⑤ 集積しトラックに積める大きさに切断します
- ⑥ トラックに積み込み処分場に搬出します

交通規制（片側交互通行）  
による伐採 9:00-17:00



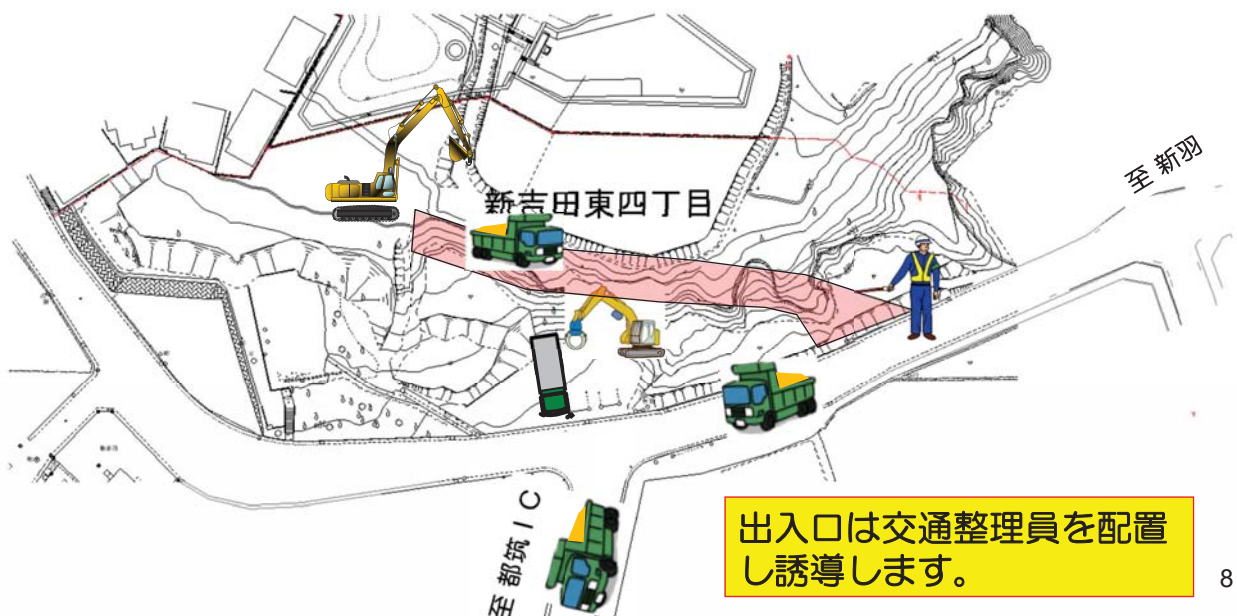
7

## 施工手順

### 伐根工・土工事

- ⑦ 伐根及び、残土運搬用道路を作成します
- ⑧ 伐根・土砂掘削し、搬出します

1日 約300m<sup>3</sup> 搬出  
8:30 - 17:00



8

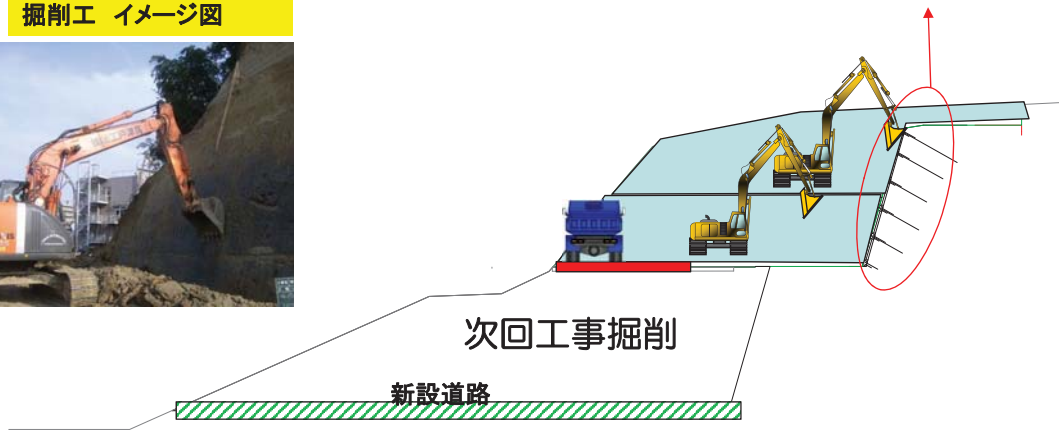
# 施工手順

- ⑨道路部分の掘削を行います
- ⑩法面整形工を行います。
- ⑪法面が崩れないよう補強します。
  - ・ラス網張り付け
  - ・EVL吹付
  - ・鉄筋挿入

法面工 イメージ図



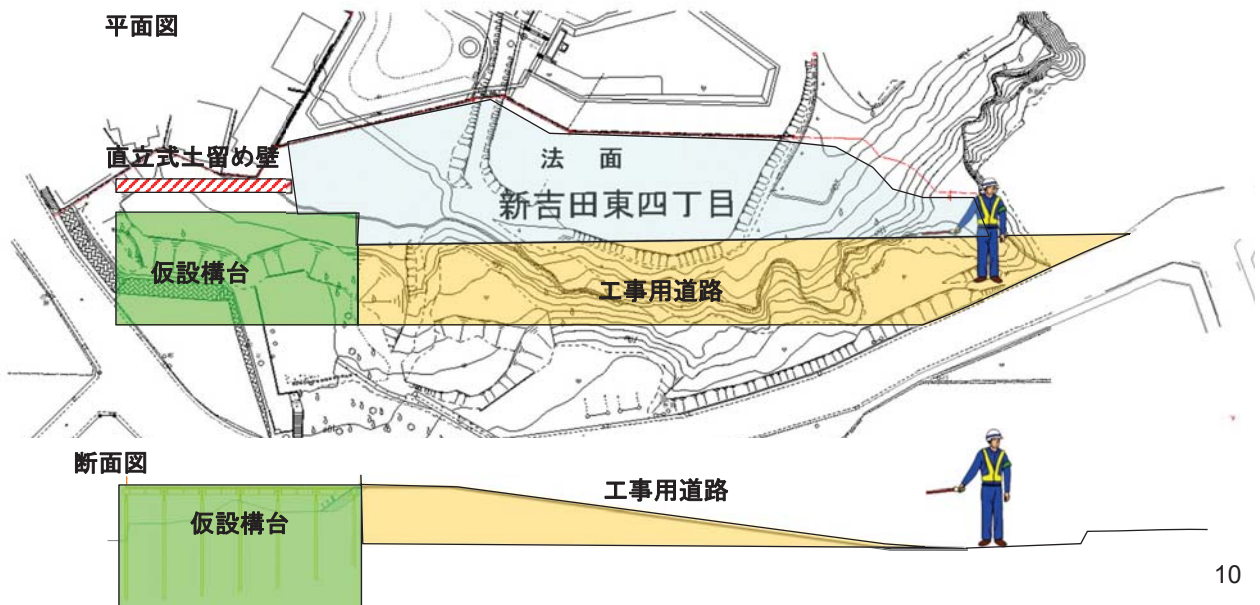
掘削工 イメージ図



# 施工手順

## 工事用道路・仮設構台設置

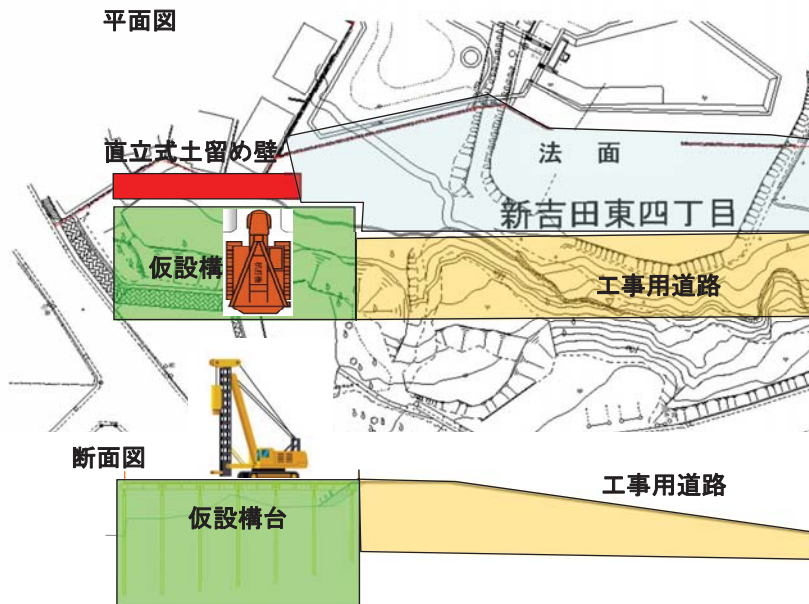
- ⑫ 工事用道路を作成します。
- ⑬ 仮設作業構台を設置します。



## 施工手順

## 直立式土留め工

- ⑭ くい打ち重機を搬入・組立します。
- ⑮ 直立式擁壁（PC擁壁）を築造します。
- ⑯ くい打ち機を解体搬出します。

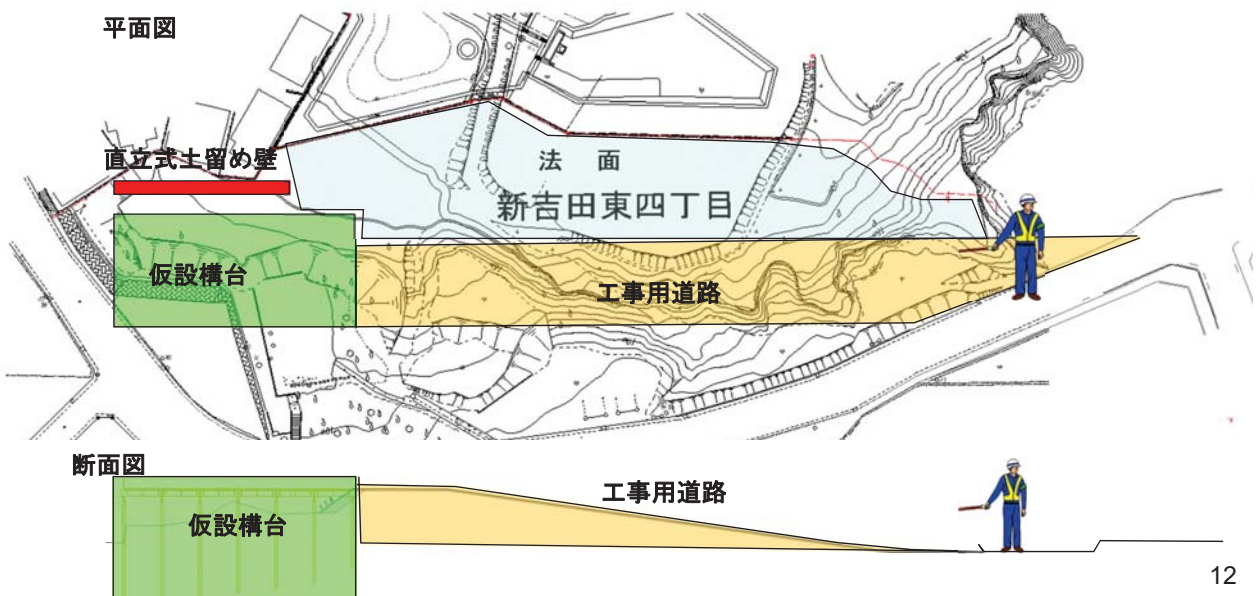


11

## 施工手順

## 工事用道路・仮設構台撤去

- ⑰ 仮設作業構台を撤去します。
- ⑱ 工事用道路を撤去します。



12

# 施工手順

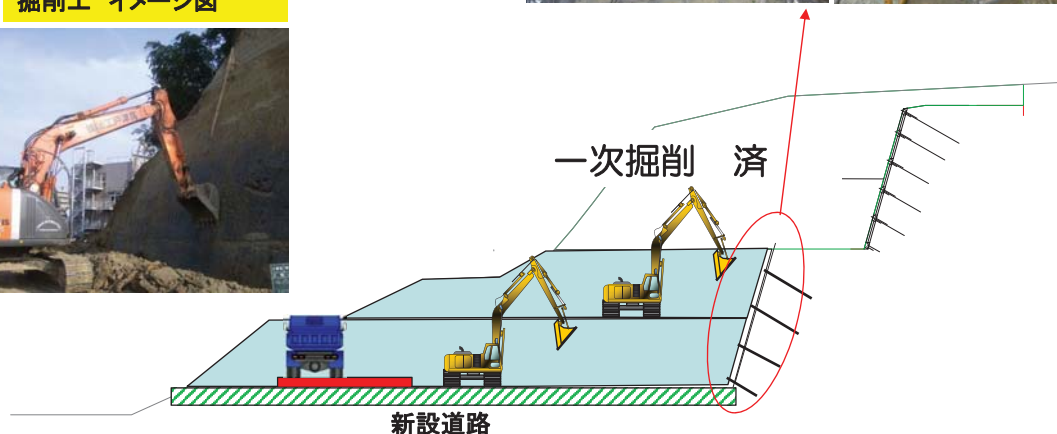
- ①9道路部分、二次掘削を行います
- ②0法面整形工を行います。
- ②1法面が崩れないよう補強します。
  - ・ラス網張り付け
  - ・E11吹付
  - ・鉄筋挿入

## 2次掘削工・法面工

法面工 イメージ図



掘削工 イメージ図

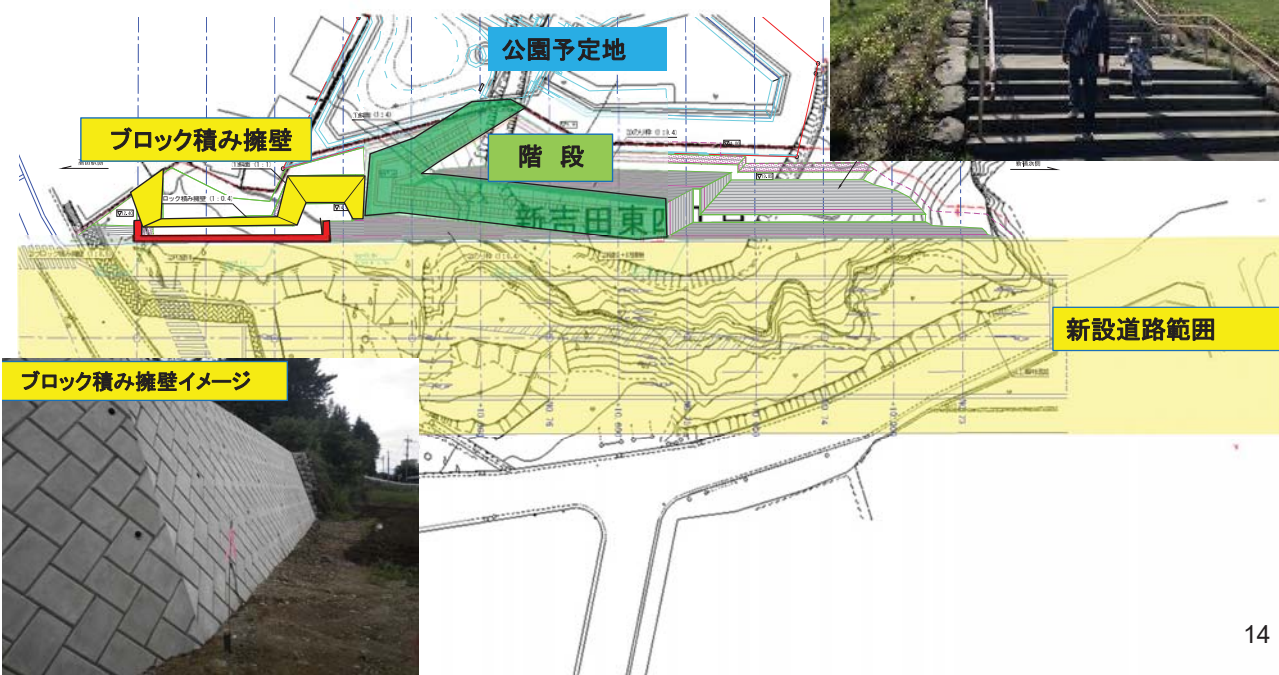


# 施工手順

- ②2公園と道路を結ぶ階段を作ります。
- ②3ブロック積み擁壁を作ります。

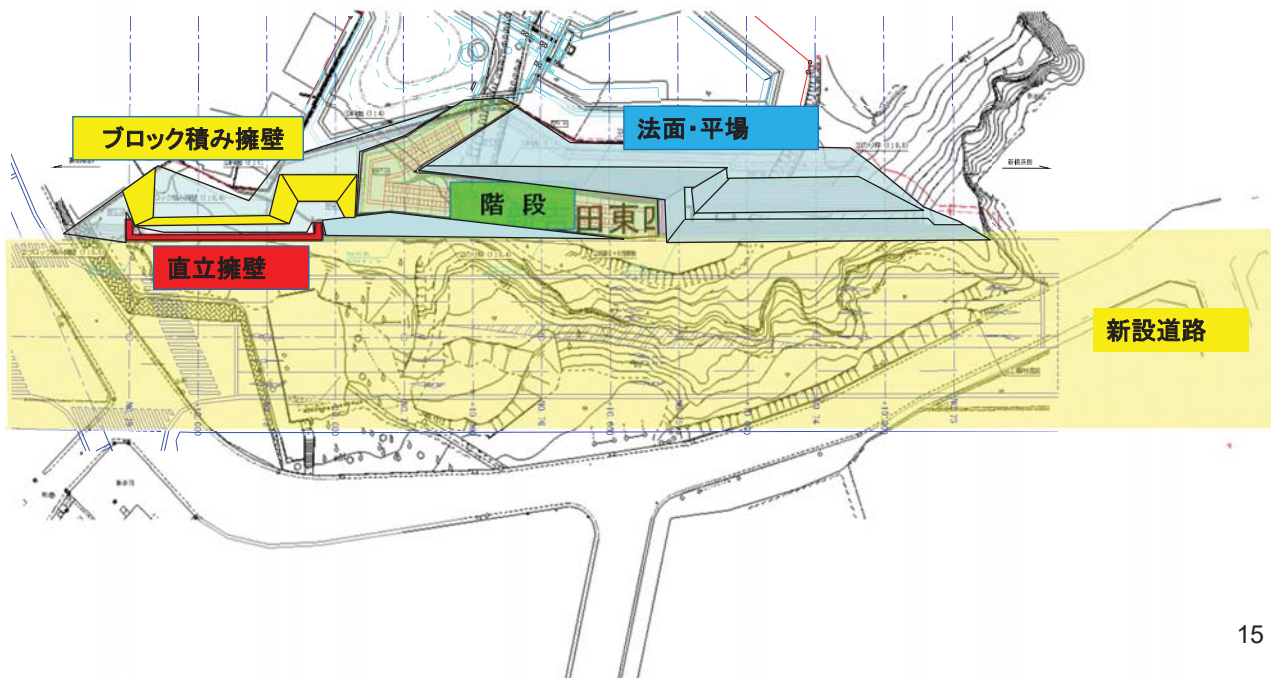
## 階段スロープ・擁壁工

階段 イメージ



ブロック積み擁壁イメージ





## 工事車両出入口の設置

Illustration showing the setup of a vehicle entrance. A green truck is parked on a road. Two workers in blue uniforms and yellow hard hats are using high-pressure water sprayers to clean the ground around the truck. A traffic warden in a blue uniform and cap stands to the left, holding a red baton. The background shows a map with contour lines and buildings.

散水設備を設置し、出入り口及び現場内の粉塵が飛散しないように散水、洗浄等を行ないます。

大型車両が出入りできるように出入口を作ります。

車両の出入りの際は、交通誘導員を配置し、歩行者・一般車両優先で誘導致します。

..... 工事用出入口



# 10tダンプ搬出時 運行ルート 搬出時間 8:30 ~ 17:00



# 10tダンプ搬入時 運行ルート 搬入時間 8:30 ~ 17:00

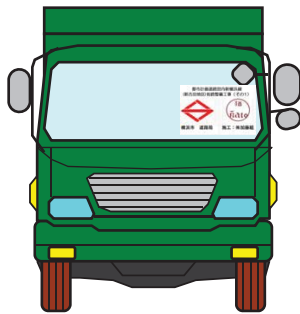
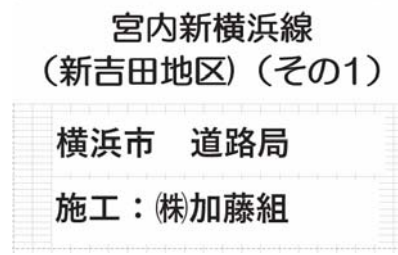


# 10tダンプ 掲示

前 面



背 面



本工事で使用する10tダンプは、工事の関係車両とわかるように、このプレートを車両前面に掲示するとともに、ダンプ背面にもプレートを掲示します。何かお気づきの点等がございましたら、ご連絡ください。

19

## 交通規制について (規制時間 9:00 - 17:00)



20

# 安全対策（騒音対策）

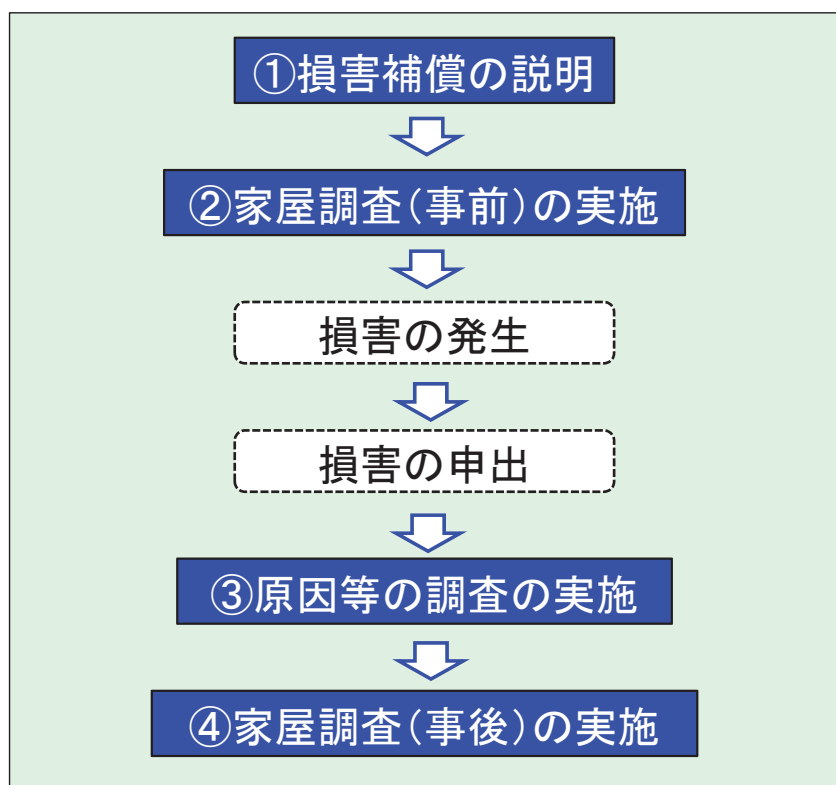
## 低騒音型機械の使用

低騒音仕様のもを使用し騒音防止に配慮します。




21

# 家屋被害調査について



22

# 工事工程

	令和元年			令和2年								
	10月	11月	12月	1月	2月	3月	4月	5月	6月	7月	8月	9月
工事開始・仮囲	■											
伐採・切土掘削		■										
法面工1				■								
工専用道路設置					■							
仮設構台設置						■						
										■ イメージ図		
												

## おわりに

工事期間中は、交通規制に伴う交通渋滞が予想されます。地域の方々にご迷惑をおかけしますが、安全には細心の注意を払い施工するよう努めてまいりますので、皆様のご理解とご協力の程よろしくお願いいたします。

### ■事業全体に関する問い合わせ先

発注者： 横浜市 道路局 建設部 建設課

担当者： 鈴木、熊谷、門多 連絡先： 045-671-3529

### ■工事全体に関する問い合わせ先

監督者： 横浜市 港北区 港北土木事務所

担当者： 岡田、篠田 連絡先： 045-531-7362

### ■施工に関する問い合わせ先

施工者： 株式会社 加藤組

担当者： 現場代理人 市村和彦 連絡先： 080-3708-7119