

3.3 振動

3.3.1 調査

1) 現地調査結果

(1) 一般環境振動

一般環境振動の調査結果は、表3.3-1及び図3.3-1に示すとおりです。

(2) 道路交通振動

道路交通振動の調査結果は、表3.3-2(1)～(4)及び図3.3-2(1)～(4)に示すとおりです。

(3) 地盤卓越振動数

地盤卓越振動数の調査結果は、表3.3-3(1)～(2)に示すとおりです。

表 3.3-1 一般環境振動現地調査結果 (No.1 : 対象事業実施区域近傍)

調査地点 : No.1 対象事業実施区域近傍(神奈川1-1-17)
 調査期日 : 平成27年5月19日(火)19:00~平成27年5月20日(水)19:00
 用途地域 : 工業地域

単位: dB

時間の区分	測定時間	時間率振動レベル			L ₁₀ 時間区分 平均値	規制基準
		L ₁₀	L ₅₀	L ₉₀		
夜間	19~20	31	27	<25	31	60
	20~21	31	27	<25		
	21~22	31	27	<25		
	22~23	30	26	<25		
	23~24	30	26	<25		
	0~1	31	26	<25		
	1~2	30	26	<25		
	2~3	30	26	<25		
	3~4	31	27	<25		
	4~5	32	28	<25		
	5~6	33	29	26		
昼間	6~7	33	30	27	33	70
	7~8	33	30	27		
	8~9	33	30	27		
	9~10	35	31	29		
	10~11	34	31	28		
	11~12	34	31	28		
	12~13	33	30	27		
	13~14	33	30	27		
	14~15	33	30	28		
	15~16	33	29	26		
	16~17	33	29	27		
17~18	31	28	25			
18~19	31	27	<25			

注1) 時間の区分は、昼間が8時~19時、夜間が19時~8時である。

注2) 表中の「<25」は定量下限値25dB未滿を示す。

注3) 規制基準は「横浜市生活環境の保全等に関する条例施行規則」の工業地域の値である。

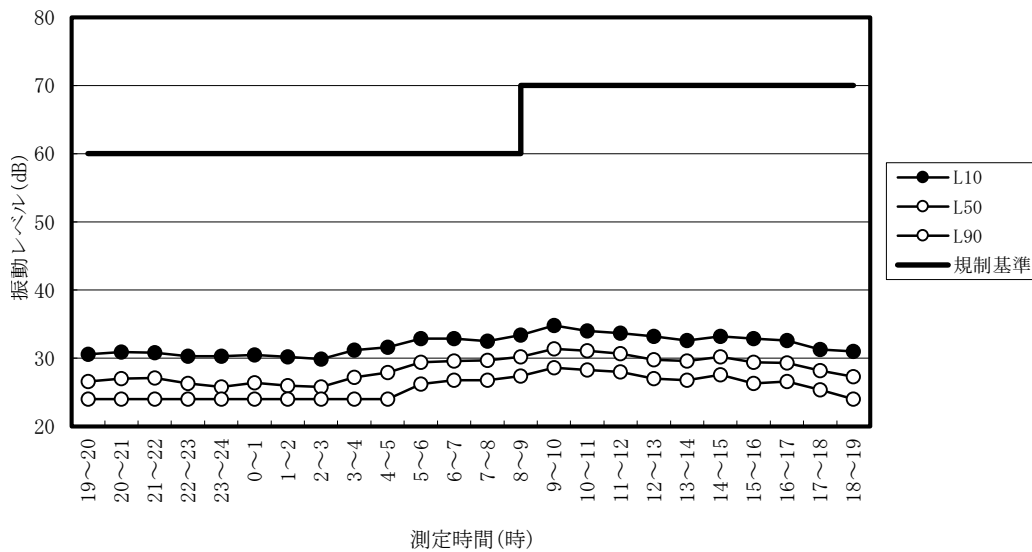


図 3.3-1 一般環境振動現地調査結果 (No.1 : 対象事業実施区域近傍)

表 3.3-2(1) 道路交通振動現地調査結果 (No.2 : 一般国道 15号)

調査地点 : No.2 一般国道15号(新町7-1)
 調査期日 : 平成27年5月19日(火)19:00~平成27年5月20日(水)19:00
 用途地域 : 商業地域 単位 : dB

時間の区分	測定時間	時間率振動レベル			L ₁₀ 時間区分 平均値	要請限度
		L ₁₀	L ₅₀	L ₉₀		
夜間	19~20	43	35	28	44	65
	20~21	44	34	27		
	21~22	44	35	28		
	22~23	43	33	27		
	23~24	43	32	25		
	0~1	43	31	25		
	1~2	43	31	<25		
	2~3	43	30	<25		
	3~4	44	31	<25		
	4~5	45	33	25		
	5~6	47	38	29		
	6~7	46	38	31		
	7~8	45	38	30		
昼間	8~9	46	38	31	46	70
	9~10	47	40	33		
	10~11	48	41	32		
	11~12	48	42	33		
	12~13	46	38	31		
	13~14	46	39	31		
	14~15	48	41	32		
	15~16	46	39	31		
	16~17	45	37	30		
	17~18	43	36	29		
	18~19	43	35	29		

注1) 時間の区分は、昼間が8時~19時、夜間が19時~8時である。
 注2) 表中の「<25」は定量下限値25dB未満を示す。
 注3) 要請限度は「振動規制法施行規則別表第2」の「第二種区域」の値である。

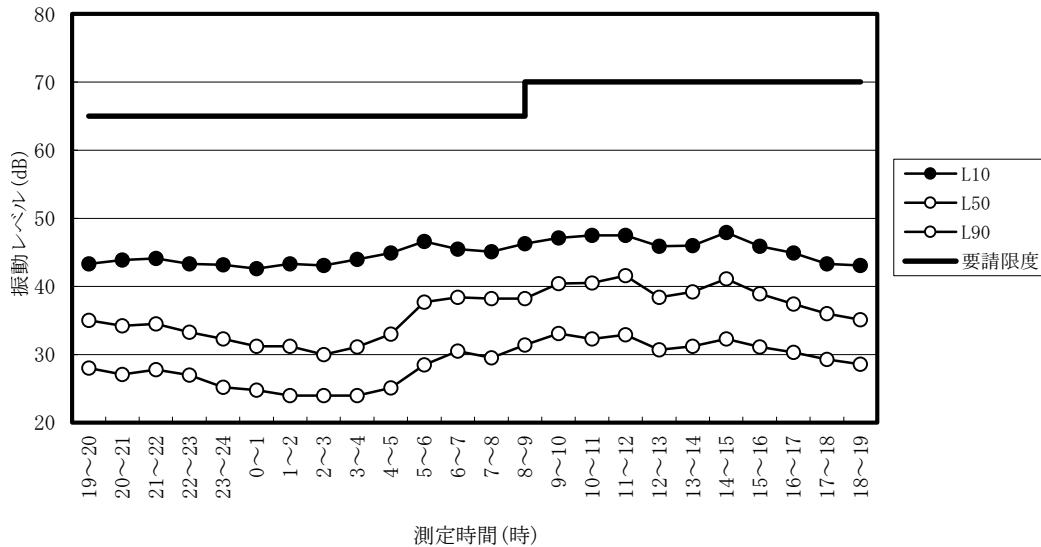


図 3.3-2(1) 道路交通振動現地調査結果 (No.2 : 一般国道 15号)

表 3.3-2 (2) 道路交通振動現地調査結果 (No. 3 : 市道)

調査地点 : No. 3 市道(東神奈川1-11-12)
 調査期日 : 平成27年5月19日(火)19:00~平成27年5月20日(水)19:00
 用途地域 : 商業地域 単位:dB

時間の区分	測定時間	時間率振動レベル			L ₁₀ 時間区分 平均値	要請限度
		L ₁₀	L ₅₀	L ₉₀		
夜間	19~20	34	29	25	32	65
	20~21	33	28	25		
	21~22	32	28	25		
	22~23	31	27	<25		
	23~24	31	26	<25		
	0~1	30	25	<25		
	1~2	29	<25	<25		
	2~3	29	<25	<25		
	3~4	30	<25	<25		
	4~5	31	26	<25		
	5~6	34	28	25		
	6~7	37	31	27		
7~8	37	32	29	35	70	
昼間	8~9	37	32			28
	9~10	37	32			29
	10~11	36	31			28
	11~12	36	31			28
	12~13	35	30			27
	13~14	36	30			27
	14~15	36	31			27
	15~16	35	30			27
	16~17	34	29			26
	17~18	33	29	26		
18~19	33	28	25			

注1) 時間の区分は、昼間が8時~19時、夜間が19時~8時である。
 注2) 表中の「<25」は定量下限値25dB未満を示す。
 注3) 要請限度は「振動規制法施行規則別表第2」の「第二種区域」の値である。

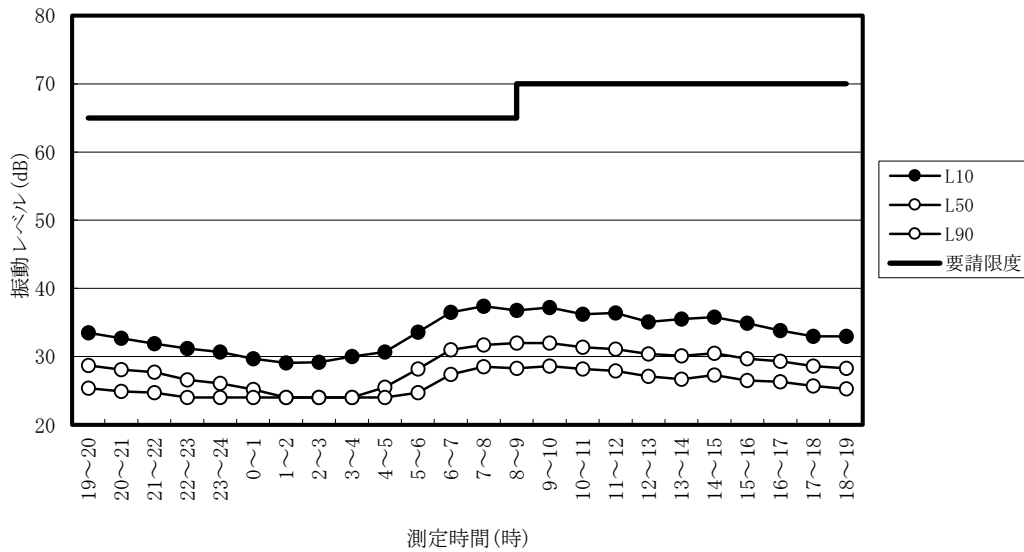


図 3.3-2 (2) 道路交通振動現地調査結果 (No. 3 : 市道)

表 3.3-2(3) 道路交通振動現地調査結果 (No.4 : 一般国道15号・高速横羽線)

調査地点 : No.4 一般国道15号(神奈川2-9-7)

調査期日 : 平成28年9月5日(月)19:00~平成28年9月6日(火)19:00

用途地域 : 商業地域

単位: dB

時間の区分	測定時間	時間率振動レベル			L ₁₀ 時間区分 平均値	要請限度
		L ₁₀	L ₅₀	L ₉₀		
夜間	19~20	43	36	30	44	65
	20~21	42	35	29		
	21~22	43	36	28		
	22~23	43	36	28		
	23~24	43	35	27		
	0~1	44	36	27		
	1~2	42	35	26		
	2~3	43	35	26		
	3~4	43	36	27		
	4~5	45	38	30		
	5~6	46	40	33		
	6~7	46	40	34		
昼間	7~8	44	39	34	44	70
	8~9	44	39	34		
	9~10	45	41	36		
	10~11	45	40	36		
	11~12	45	40	35		
	12~13	45	40	35		
	13~14	45	39	35		
	14~15	45	39	34		
	15~16	44	38	33		
	16~17	44	38	33		
	17~18	43	37	32		
	18~19	42	36	31		

注1) 時間の区分は、昼間が8時~19時、夜間が19時~8時である。

注2) 要請限度は「振動規制法施行規則別表第2」の「第二種区域」の値である。

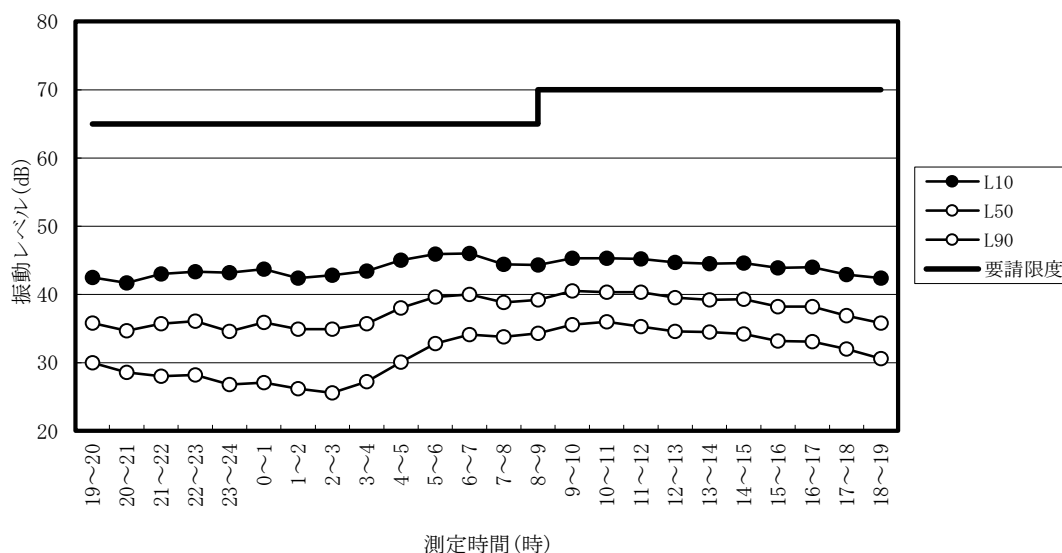


図 3.3-2(3) 道路交通振動現地調査結果 (No.4 : 一般国道15号、高速横羽線)

表 3.3-2(4) 道路交通振動現地調査結果 (No.5 : 市道)

調査地点 : No.5 市道(橋本町2-5-1)

調査期日 : 平成28年9月5日(月)19:00~平成28年9月6日(火)19:00

用途地域 : 工業専用地域

単位 : dB

時間の区分	測定時間	時間率振動レベル			L ₁₀ 時間区分 平均値	要請限度
		L ₁₀	L ₅₀	L ₉₀		
夜間	19~20	33	25	<25	30	—
	20~21	31	<25	<25		
	21~22	31	<25	<25		
	22~23	29	<25	<25		
	23~24	27	<25	<25		
	0~1	29	<25	<25		
	1~2	27	<25	<25		
	2~3	29	<25	<25		
	3~4	28	<25	<25		
	4~5	29	<25	<25		
	5~6	30	25	<25		
	6~7	34	26	<25		
7~8	37	28	25	37	—	
8~9	37	29	25			
9~10	38	29	26			
10~11	38	29	26			
11~12	37	30	25			
12~13	37	28	<25			
13~14	39	30	25			
14~15	38	29	25			
15~16	37	28	<25			
16~17	36	28	<25			
17~18	35	27	<25			
18~19	33	25	<25			

注1) 時間の区分は、昼間が8時~19時、夜間が19時~8時である。

注2) 表中の「<25」は定量下限値25dB未滿を示す。

注3) 要請限度は設定されていない。

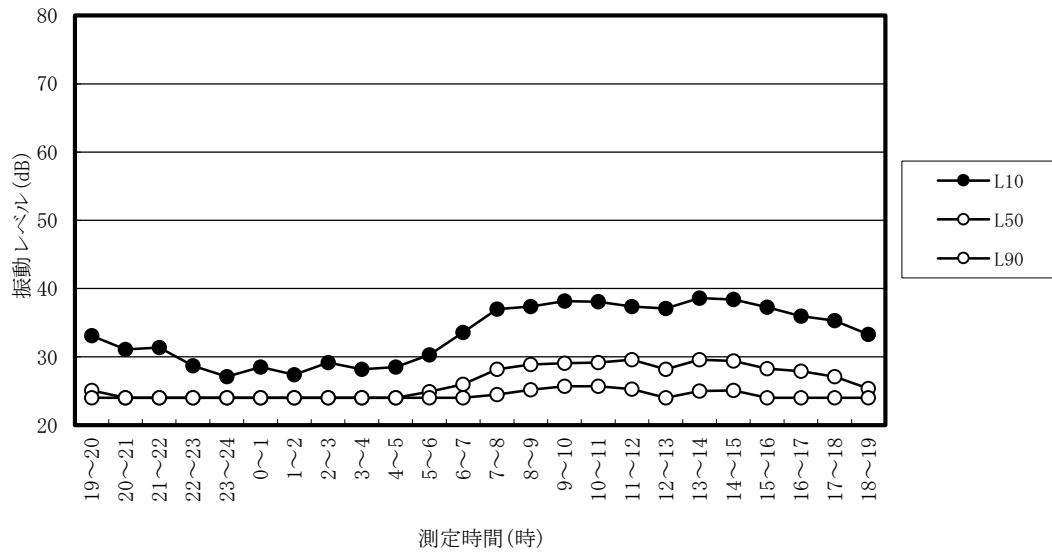


図 3.3-2(4) 道路交通振動現地調査結果 (No.5 : 市道)

表 3.3-3(1) 地盤卓越振動数現地調査結果 (No.2 : 一般国道 15 号、No.3 : 市道)

調査期間 : 平成27年5月19日(火)~5月20日(水)

調査地点 : No.2

台数	AP	1/3オクターブバンド中心周波数 (Hz)															卓越振動数 (Hz)				
		1	1.25	1.6	2	2.5	3.15	4	5	6.3	8	10	12.5	16	20	25		31.5	40	50	63
1台目	50.0	<25	<25	<25	<25	27.5	26.9	27.4	26.0	26.7	30.6	40.5	41.9	44.8	41.9	36.8	39.9	37.8	34.2	31.0	20.0
2台目	55.9	<25	<25	<25	<25	26.7	27.1	31.5	25.5	27.7	30.5	45.4	51.5	48.7	45.8	41.7	45.0	46.4	39.2	31.0	16.0
3台目	55.3	<25	<25	<25	<25	35.6	35.0	33.1	30.3	35.3	40.7	46.3	52.4	44.7	42.4	41.8	38.8	39.3	41.4	35.3	16.0
4台目	56.7	<25	<25	<25	<25	35.9	36.4	29.7	31.1	31.0	34.1	41.3	48.1	52.8	49.3	44.9	44.5	44.4	38.6	34.4	20.0
5台目	54.9	<25	<25	<25	<25	30.1	29.2	<25	26.2	26.1	36.9	45.0	47.5	47.2	46.3	42.7	46.1	46.7	39.7	32.6	16.0
6台目	58.6	<25	<25	<25	<25	26.4	31.9	33.6	26.6	27.9	33.6	45.4	52.4	53.1	47.4	49.9	45.1	46.7	44.0	37.6	16.0
7台目	50.9	<25	<25	<25	<25	28.7	28.6	27.3	26.3	30.6	39.2	43.7	41.0	43.9	43.6	39.4	38.1	40.1	32.2	28.3	20.0
8台目	54.6	<25	<25	<25	<25	27.7	34.6	27.2	28.6	26.9	34.5	40.6	48.5	49.3	44.8	40.5	44.2	45.4	37.4	33.7	20.0
9台目	55.4	<25	<25	<25	<25	29.8	28.2	25.5	32.5	33.9	37.2	46.4	46.3	49.0	47.2	40.9	45.8	47.0	42.0	35.1	20.0
10台目	55.7	<25	<25	<25	<25	34.7	30.6	28.5	29.9	31.0	36.4	50.3	50.9	45.2	44.2	44.2	42.4	43.0	37.8	30.0	16.0
平均値	54.8	<25	<25	<25	<25	30.9	31.0	28.2	28.4	30.3	36.6	45.2	48.1	47.3	45.5	41.8	43.2	43.7	38.7	32.9	18.0

調査地点 : No.3

台数	AP	1/3オクターブバンド中心周波数 (Hz)															卓越振動数 (Hz)				
		1	1.25	1.6	2	2.5	3.15	4	5	6.3	8	10	12.5	16	20	25		31.5	40	50	63
1台目	51.2	<25	<25	<25	<25	26.5	29.9	<25	<25	26.1	29.0	33.1	42.1	46.7	45.0	43.3	39.4	32.1	30.7	26.4	20.0
2台目	54.2	<25	<25	<25	<25	<25	25.9	<25	<25	<25	39.4	33.6	47.7	48.4	46.3	45.5	45.7	38.2	30.5	<25	20.0
3台目	52.1	<25	<25	<25	<25	<25	29.0	26.9	26.4	29.6	29.6	41.8	45.0	45.8	42.1	42.0	45.1	38.4	34.4	27.4	20.0
4台目	48.1	<25	<25	<25	<25	<25	28.7	28.4	29.7	26.9	32.1	35.3	39.4	39.0	42.4	41.3	38.7	31.4	26.4	<25	25.0
5台目	51.0	<25	<25	<25	<25	31.0	37.3	28.5	26.2	34.1	32.7	29.6	38.0	41.9	46.4	42.1	43.8	35.0	33.3	27.2	25.0
6台目	48.4	<25	<25	<25	<25	<25	33.2	27.8	27.1	26.4	30.6	39.0	35.0	40.1	41.4	40.5	38.5	39.1	32.7	26.7	25.0
7台目	52.7	<25	<25	<25	<25	<25	31.5	28.1	27.7	28.5	31.6	40.2	44.0	48.4	43.7	44.8	42.2	36.4	31.5	<25	20.0
8台目	48.8	<25	<25	<25	<25	<25	<25	<25	<25	<25	30.1	36.6	42.6	44.4	39.5	36.8	37.2	33.2	32.2	<25	20.0
9台目	49.8	<25	<25	<25	<25	<25	30.6	29.1	26.1	29.3	32.9	37.3	43.2	43.5	40.0	42.2	39.8	34.9	32.9	26.6	20.0
10台目	51.6	<25	<25	<25	<25	<25	<25	26.3	28.7	28.1	32.1	39.8	43.4	46.8	44.0	39.5	41.7	37.5	35.2	34.5	20.0
平均値	50.8	<25	<25	<25	<25	<25	29.3	26.2	26.0	28.4	32.0	36.6	42.0	44.5	43.1	41.8	41.2	35.6	32.0	25.4	21.5

注1) は振動加速度レベルの最大値
 注2) 平均値は全て算術平均とした。
 注3) 表中の「<25」は測定下限値25dB未満を示す。

表 3.3-3(2) 地盤卓越振動数現地調査結果 (No.4 : 一般国道 15号・高速横羽線、No.5 : 市道)

調査期間：平成28年9月5日(月)～9月6日(火)

調査地点：No.4

台数	AP	1/3オクターブバンド中心周波数 (Hz)																卓越振動数 (Hz)			
		1	1.25	1.6	2	2.5	3.15	4	5	6.3	8	10	12.5	16	20	25	31.5		40	50	63
1台目	64.3	<25	<25	<25	<25	<25	<25	<25	27.6	41.8	57.2	58.1	55.0	59.2	53.6	50.1	34.9	30.8	32.1	29.0	20.0
2台目	64.5	<25	<25	<25	<25	<25	<25	<25	29.4	37.0	42.6	46.5	59.6	61.4	54.4	51.8	43.1	37.9	35.1	28.8	20.0
3台目	64.0	<25	<25	<25	<25	<25	<25	<25	30.3	44.5	56.2	54.3	56.9	59.0	55.6	51.6	40.4	36.3	35.7	28.4	20.0
4台目	61.6	<25	<25	<25	<25	<25	<25	<25	27.4	31.8	39.7	49.3	53.2	57.6	57.3	43.9	39.0	32.0	32.2	26.2	20.0
5台目	59.7	<25	<25	<25	<25	<25	<25	<25	27.3	31.1	39.3	49.5	52.2	55.3	55.0	41.5	36.8	31.4	28.4	25.7	20.0
6台目	63.2	<25	<25	<25	<25	<25	<25	<25	25.2	33.6	40.9	46.7	55.0	61.0	55.7	48.5	41.7	33.7	<25	<25	20.0
7台目	61.7	<25	<25	<25	<25	<25	<25	<25	26.2	34.9	41.5	47.8	55.8	57.0	56.0	50.4	43.0	35.9	29.3	<25	20.0
8台目	61.0	<25	<25	<25	<25	<25	<25	<25	<25	27.7	36.9	50.1	56.3	56.9	52.4	47.3	40.7	36.0	30.8	27.5	20.0
9台目	61.3	<25	<25	<25	<25	<25	<25	<25	<25	33.1	39.8	51.1	54.6	56.7	55.8	46.7	39.1	32.1	33.6	<25	20.0
10台目	62.9	<25	<25	<25	<25	<25	<25	<25	29.0	45.4	50.4	55.5	55.3	58.4	54.7	48.7	43.4	36.9	29.5	27.2	20.0
平均値	62.4	<25	<25	<25	<25	<25	<25	<25	26.9	36.1	44.5	50.9	55.4	58.3	55.1	48.1	40.2	34.3	31.1	26.2	20.0

調査地点：No.5

台数	AP	1/3オクターブバンド中心周波数 (Hz)																卓越振動数 (Hz)			
		1	1.25	1.6	2	2.5	3.15	4	5	6.3	8	10	12.5	16	20	25	31.5		40	50	63
1台目	47.1	<25	<25	<25	<25	<25	<25	<25	<25	<25	<25	34.3	42.1	44.5	33.4	30.7	<25	<25	<25	<25	20.0
2台目	50.2	<25	<25	<25	<25	<25	<25	<25	<25	31.0	40.7	42.0	46.4	43.2	38.2	33.4	30.0	28.0	26.1	<25	16.0
3台目	46.0	<25	<25	<25	<25	<25	<25	<25	<25	<25	26.9	34.8	43.5	40.3	33.1	26.6	<25	<25	<25	<25	16.0
4台目	48.2	<25	<25	<25	<25	<25	<25	<25	<25	<25	28.9	39.3	45.2	42.6	35.7	31.5	<25	<25	<25	<25	16.0
5台目	46.1	<25	<25	<25	<25	<25	<25	<25	<25	<25	25.2	36.9	41.3	42.7	32.0	<25	<25	26.0	<25	<25	20.0
6台目	51.6	<25	<25	<25	<25	<25	<25	<25	<25	<25	25.2	37.8	50.5	43.4	33.4	28.4	<25	<25	<25	<25	16.0
7台目	47.2	<25	<25	<25	<25	<25	<25	<25	<25	<25	25.2	41.1	42.8	41.4	36.0	29.8	<25	25.9	<25	<25	16.0
8台目	49.3	<25	<25	<25	<25	<25	<25	<25	<25	<25	28.0	37.5	48.2	40.2	30.4	27.3	<25	<25	<25	<25	16.0
9台目	48.2	<25	<25	<25	<25	<25	<25	<25	<25	<25	28.8	38.2	45.7	42.2	35.4	27.9	<25	<25	<25	<25	16.0
10台目	46.3	<25	<25	<25	<25	<25	<25	<25	<25	<25	<25	35.7	41.1	43.0	36.0	29.9	26.3	<25	<25	<25	20.0
平均値	48.0	<25	<25	<25	<25	<25	<25	<25	<25	<25	27.9	37.8	44.7	42.4	34.4	28.8	<25	<25	<25	<25	17.2

注1) は振動加速度レベルの最大値

注2) 平均値は全て算術平均とした。

注3) 表中の「<25」は測定下限値25dB未満を示す。

3.3.2 予測

1) 工事用車両及び関係車両の走行に伴う振動

(1) 予測

予測対象時間帯における振動レベルは、表3.3-4(1)～(3)及び表3.3-5(1)～(4)に示すとおりです。

表 3.3-4(1) 工事用車両の走行に伴う道路交通振動 (No.2 : 一般国道 15号)

単位: dB

時間の区分 ※	時間帯	工事中一般 交通量による 振動レベル ①	工事中交通量 による 振動レベル ②	工事用車両 による振動レ ベルの増加分 ③=②-①	現況振動 レベル (現地調査 結果) ④	工事用車両 の上乗せに よる予測結果 ⑤=④+③
夜間	7:00-8:00	52.2	52.3	0.1	45.0	45.1
昼間	8:00-9:00	52.1	52.3	0.2	46.0	46.2
	9:00-10:00	52.9	53.0	0.1	47.0	47.1
	10:00-11:00	52.8	52.9	0.1	48.0	48.1
	11:00-12:00	52.2	52.3	0.1	48.0	48.1
	12:00-13:00	51.2	51.2	—	46.0	46.0
	13:00-14:00	52.2	52.4	0.2	46.0	46.2
	14:00-15:00	52.7	52.9	0.2	48.0	48.2
	15:00-16:00	51.9	52.1	0.2	46.0	46.2
	16:00-17:00	51.3	51.5	0.2	45.0	45.2
	17:00-18:00	50.2	50.5	0.3	43.0	43.3
	18:00-19:00	49.3	49.3	0.0	43.0	43.0

※振動規制法に基づく時間の区分は、昼間:8時～19時、夜間:19時～8時です。

注1) は工事用車両による振動レベルの増加分(③)の最大値、 は工事用車両の上乗せによる予測結果(⑤)が最大となる時間帯とその値を示しています。

注2) 工事用車両の走行時間帯は7時～19時(12時～13時を除く)です。

表 3.3-4(2) 工事用車両の走行に伴う道路交通振動 (No. 4 : 一般国道 15 号・高速横羽線)

単位: dB

時間の区分 ※	時間帯	工事中一般 交通量による 振動レベル ①	工事中交通量 による 振動レベル ②	工事用車両 による振動レ ベルの増加分 ③=②-①	現況振動 レベル (現地調査 結果) ④	工事用車両 の上乗せに よる予測結果 ⑤=④+③
夜間	7:00-8:00	49.8	49.8	0.0	44.0	44.0
昼間	8:00-9:00	49.9	50.0	0.1	44.0	44.1
	9:00-10:00	50.5	50.6	0.1	45.0	45.1
	10:00-11:00	50.6	50.7	0.1	45.0	45.1
	11:00-12:00	50.7	50.7	0.0	45.0	45.0
	12:00-13:00	50.1	50.1	—	45.0	45.0
	13:00-14:00	49.9	50.0	0.1	45.0	45.1
	14:00-15:00	50.0	50.0	0.0	45.0	45.0
	15:00-16:00	49.9	50.0	0.1	44.0	44.1
	16:00-17:00	49.4	49.5	0.1	44.0	44.1
	17:00-18:00	48.7	48.8	0.1	43.0	43.1
18:00-19:00	48.4	48.4	0.0	42.0	42.0	

※振動規制法に基づく時間の区分は、昼間:8時~19時、夜間:19時~8時です。

注1) は工事用車両による振動レベルの増加分(③)の最大値、 は工事用車両の上乗せによる予測結果(⑤)が最大となる時間帯とその値を示しています。

注2) 工事用車両の走行時間帯は7時~19時(12時~13時を除く)です。

表 3.3-4(3) 工事用車両の走行に伴う道路交通振動 (No. 5 : 市道)

単位: dB

時間の区分 ※	時間帯	工事中一般 交通量による 振動レベル ①	工事中交通量 による 振動レベル ②	工事用車両 による振動レ ベルの増加分 ③=②-①	現況振動 レベル (現地調査 結果) ④	工事用車両 の上乗せに よる予測結果 ⑤=④+③
夜間	7:00-8:00	44.0	44.0	0.0	37.0	37.0
昼間	8:00-9:00	45.2	45.4	0.2	37.0	37.2
	9:00-10:00	44.8	45.0	0.2	38.0	38.2
	10:00-11:00	45.2	45.5	0.3	38.0	38.3
	11:00-12:00	45.3	45.5	0.2	37.0	37.2
	12:00-13:00	44.0	44.0	—	37.0	37.0
	13:00-14:00	45.6	45.7	0.1	39.0	39.1
	14:00-15:00	45.6	45.8	0.2	38.0	38.2
	15:00-16:00	44.8	45.1	0.3	37.0	37.3
	16:00-17:00	45.1	45.3	0.2	36.0	36.2
	17:00-18:00	44.3	44.6	0.3	35.0	35.3
18:00-19:00	41.9	41.9	0.0	33.0	33.0	

※振動規制法に基づく時間の区分は、昼間:8時~19時、夜間:19時~8時です。

注1) は工事用車両による振動レベルの増加分(③)の最大値、 は工事用車両の上乗せによる予測結果(⑤)が最大となる時間帯とその値を示しています。

注2) 工事用車両の走行時間帯は7時~19時(12時~13時を除く)です。

表 3.3-5(1) 関係車両の走行に伴う道路交通振動 (No.2 : 一般国道 15 号)

単位: dB

時間の区分 ※	時間帯	供用時一般 交通量による 振動レベル ①	供用時交通量 による 振動レベル ②	関係車両 による振動レ ベルの増加分 ③=②-①	現況振動 レベル (現地調査 結果) ④	関係車両 の上乗せに よる予測結果 ⑤=④+③
夜間	7:00-8:00	52.2	52.3	0.1	45.0	45.1
昼間	8:00-9:00	52.1	52.2	0.1	46.0	46.1
	9:00-10:00	52.9	52.9	0.0	47.0	47.0
	10:00-11:00	52.8	52.8	0.0	48.0	48.0
	11:00-12:00	52.2	52.2	0.0	48.0	48.0
	12:00-13:00	51.2	51.2	0.0	46.0	46.0
	13:00-14:00	52.2	52.2	0.0	46.0	46.0
	14:00-15:00	52.7	52.8	0.1	48.0	48.1
	15:00-16:00	51.9	51.9	0.0	46.0	46.0
	16:00-17:00	51.3	51.3	0.0	45.0	45.0
	17:00-18:00	50.2	50.3	0.1	43.0	43.1
	18:00-19:00	49.3	49.3	0.0	43.0	43.0
夜間	19:00-20:00	49.9	49.9	0.0	43.0	43.0
	20:00-21:00	49.5	49.5	0.0	44.0	44.0
	21:00-22:00	49.0	49.1	0.1	44.0	44.1
	22:00-23:00	48.9	48.9	0.0	43.0	43.0
	23:00-0:00	48.7	48.7	0.0	43.0	43.0
	0:00-1:00	48.1	48.1	—	43.0	43.0
	1:00-2:00	48.2	48.2	—	43.0	43.0
	2:00-3:00	48.4	48.4	—	43.0	43.0
	3:00-4:00	48.8	48.8	0.0	44.0	44.0
	4:00-5:00	49.7	49.7	—	45.0	45.0
	5:00-6:00	51.4	51.4	—	47.0	47.0
	6:00-7:00	51.9	51.9	0.0	46.0	46.0

※振動規制法に基づく時間の区分は、昼間:8時~19時、夜間:19時~8時です。

注1) は関係車両による振動レベルの増加分(③)の最大値、 は関係車両の上乗せによる予測結果(⑤)が最大となる時間帯とその値を示しています。

注2) 関係車両による振動レベルの増加分(③)が「—」となっている時間帯は、関係車両の走行がないという前提で予測しています。

表 3.3-5(2) 関係車両の走行に伴う道路交通振動 (No.3 : 市道)

単位: dB

時間の区分※	時間帯	供用時一般交通量による振動レベル ①	供用時交通量による振動レベル ②	関係車両による振動レベルの増加分 ③=②-①	現況振動レベル(現地調査結果) ④	関係車両の上乗せによる予測結果 ⑤=④+③
夜間	7:00-8:00	43.1	43.1	0.0	37.0	37.0
	8:00-9:00	42.8	43.0	0.2	37.0	37.2
昼間	9:00-10:00	43.6	43.7	0.1	37.0	37.1
	10:00-11:00	43.2	43.3	0.1	36.0	36.1
	11:00-12:00	42.1	42.2	0.1	36.0	36.1
	12:00-13:00	41.9	42.0	0.1	35.0	35.1
	13:00-14:00	42.2	42.3	0.1	36.0	36.1
	14:00-15:00	42.6	42.7	0.1	36.0	36.1
	15:00-16:00	42.1	42.2	0.1	35.0	35.1
	16:00-17:00	41.3	41.4	0.1	34.0	34.1
	17:00-18:00	40.3	40.5	0.2	33.0	33.2
	18:00-19:00	40.5	40.6	0.1	33.0	33.1
夜間	19:00-20:00	39.4	39.5	0.1	34.0	34.1
	20:00-21:00	38.0	38.2	0.2	33.0	33.2
	21:00-22:00	35.8	36.4	0.6	32.0	32.6
	22:00-23:00	36.2	36.5	0.3	31.0	31.3
	23:00-0:00	34.6	34.8	0.2	31.0	31.2
	0:00-1:00	30.0	30.0	—	30.0	30.0
	1:00-2:00	28.8	28.8	—	29.0	29.0
	2:00-3:00	31.5	31.5	—	29.0	29.0
	3:00-4:00	32.7	32.9	0.2	30.0	30.2
	4:00-5:00	33.6	33.6	—	31.0	31.0
	5:00-6:00	38.2	38.2	—	34.0	34.0
6:00-7:00	41.8	41.8	0.0	37.0	37.0	

※振動規制法に基づく時間の区分は、昼間:8時~19時、夜間:19時~8時です。

注1) は関係車両による振動レベルの増加分(③)の最大値、 は関係車両の上乗せによる予測結果(⑤)が最大となる時間帯とその値を示しています。

注2) 関係車両による振動レベルの増加分(③)が「—」となっている時間帯は、関係車両の走行がないという前提で予測しています。

表 3.3-5(3) 関係車両の走行に伴う道路交通振動 (No. 4 : 一般国道 15 号・高速横羽線)

単位: dB

時間の区分 ※	時間帯	供用時一般 交通量による 振動レベル ①	供用時交通量 による 振動レベル ②	関係車両 による振動レ ベルの増加分 ③=②-①	現況振動 レベル (現地調査 結果) ④	関係車両 の上乗せに よる予測結果 ⑤=④+③
夜間	7:00-8:00	49.8	49.8	0.0	44.0	44.0
昼間	8:00-9:00	49.9	49.9	0.0	44.0	44.0
	9:00-10:00	50.5	50.5	0.0	45.0	45.0
	10:00-11:00	50.6	50.6	0.0	45.0	45.0
	11:00-12:00	50.7	50.7	0.0	45.0	45.0
	12:00-13:00	50.1	50.1	0.0	45.0	45.0
	13:00-14:00	49.9	49.9	0.0	45.0	45.0
	14:00-15:00	50.0	50.0	0.0	45.0	45.0
	15:00-16:00	49.9	49.9	0.0	44.0	44.0
	16:00-17:00	49.4	49.4	0.0	44.0	44.0
	17:00-18:00	48.7	48.7	0.0	43.0	43.0
	18:00-19:00	48.4	48.4	0.0	42.0	42.0
夜間	19:00-20:00	48.0	48.0	0.0	43.0	43.0
	20:00-21:00	47.6	47.6	0.0	42.0	42.0
	21:00-22:00	47.3	47.3	0.0	43.0	43.0
	22:00-23:00	47.6	47.6	0.0	43.0	43.0
	23:00-0:00	47.0	47.0	0.0	43.0	43.0
	0:00-1:00	46.7	46.7	—	44.0	44.0
	1:00-2:00	46.1	46.1	—	42.0	42.0
	2:00-3:00	46.2	46.2	—	43.0	43.0
	3:00-4:00	46.5	46.5	0.0	43.0	43.0
	4:00-5:00	47.5	47.5	—	45.0	45.0
	5:00-6:00	49.0	49.0	—	46.0	46.0
6:00-7:00	49.8	49.8	0.0	46.0	46.0	

※振動規制法に基づく時間の区分は、昼間:8時~19時、夜間:19時~8時です。

注 1) は関係車両の上乗せによる予測結果 (⑤) が最大となる時間帯とその値を示しています。なお、関係車両による振動レベルの増加分 (③) の最大値は、関係車両の走行が想定される全ての時間帯で 0.0 となるため、本地点の関係車両による振動レベルの増加分 (③) の最大値に該当する時間帯はなしと整理しました。

注 2) 関係車両による振動レベルの増加分 (③) が「—」となっている時間帯は、関係車両の走行がないという前提で予測しています。

表 3.3-5(4) 関係車両の走行に伴う道路交通振動 (No.5 : 市道)

単位: dB

時間の区分 ※	時間帯	供用時一般 交通量による 振動レベル ①	供用時交通量 による 振動レベル ②	関係車両 による振動レ ベルの増加分 ③=②-①	現況振動 レベル (現地調査 結果) ④	関係車両 の上乗せに よる予測結果 ⑤=④+③
夜間	7:00-8:00	44.0	44.1	0.1	37.0	37.1
昼間	8:00-9:00	45.2	45.4	0.2	37.0	37.2
	9:00-10:00	44.8	44.9	0.1	38.0	38.1
	10:00-11:00	45.2	45.3	0.1	38.0	38.1
	11:00-12:00	45.3	45.3	0.0	37.0	37.0
	12:00-13:00	44.0	44.1	0.1	37.0	37.1
	13:00-14:00	45.6	45.6	0.0	39.0	39.0
	14:00-15:00	45.6	45.7	0.1	38.0	38.1
	15:00-16:00	44.8	44.9	0.1	37.0	37.1
	16:00-17:00	45.1	45.2	0.1	36.0	36.1
	17:00-18:00	44.3	44.4	0.1	35.0	35.1
夜間	18:00-19:00	41.9	42.0	0.1	33.0	33.1
	19:00-20:00	41.5	41.6	0.1	33.0	33.1
	20:00-21:00	39.3	39.6	0.3	31.0	31.3
	21:00-22:00	40.2	40.6	0.4	31.0	31.4
	22:00-23:00	38.2	38.5	0.3	29.0	29.3
	23:00-0:00	35.2	35.4	0.2	27.0	27.2
	0:00-1:00	37.2	37.2	—	29.0	29.0
	1:00-2:00	35.2	35.2	—	27.0	27.0
	2:00-3:00	36.7	36.7	—	29.0	29.0
	3:00-4:00	37.5	37.6	0.1	28.0	28.1
	4:00-5:00	37.7	37.7	—	29.0	29.0
5:00-6:00	39.6	39.6	—	30.0	30.0	
6:00-7:00	41.6	41.6	0.0	34.0	34.0	

※振動規制法に基づく時間の区分は、昼間:8時~19時、夜間:19時~8時です。

注1) は関係車両による振動レベルの増加分(③)の最大値、は関係車両の上乗せによる予測結果(⑤)が最大となる時間帯とその値を示しています。

注2) 関係車両による振動レベルの増加分(③)が「—」となっている時間帯は、関係車両の走行がないという前提で予測しています。