



#关注身边

#美好事物和亲朋好友

#心心相印

去商店街
逛一逛

弘明寺观音通商店街(南区) 观音腌菜 清兵卫

详细内容请参照第2页

横滨市新冠病毒感染电话中心(回国者及接触者咨询中心)
电话:045-550-5530 传真:045-846-0500

以往的「横滨市新冠肺炎电话中心」与「染新冠肺炎回国者、接触者咨询中心」统一为一个电话号码。

新年寄语 - 迎接 2021

市民们，新年好！祝大家身体健康，阖家欢乐！

今年是我们全体市民和企事业单位团结一致，为在新冠疫情中安全安心生活，为横滨的繁荣昌盛奋勇直前的一年。新冠疫情在不久的将来一定会结束。我们将冷静地展望未来，乘风破浪永不停步。

今春，港未来 21 地区将更加兴旺热闹，神奈川大学的新校舍正式启用，缆车开始运行等。春秋两季将分别举办“Garden Necklace 横滨”，鲜花绿树引导我们通向 2027 年举办国际园艺博览会。同时，“东京 2020 奥运会·残奥会”及“Dance Dance Dance @ YOKOHAMA 2021（暂称）”准备工作也在顺利进行。我们还致力于关内和关外地区的城市建设，以及振兴活跃郊区经济。另外，积极研究实施为实现支撑未来经济成长的国家项目 IR（综合型度假胜地）的各项工 作，整备新剧场等，展开充满魅力的城市建设，为保证横滨的持续性发展铺平道路。



横滨市长
林 文子

横滨市最优先展开强化疫情对策与经济复兴并举措施。今后我们依然将竭尽全力，控制疫情急速扩大，防止医疗崩溃，支援市内中小企业和商店街，积极展开数字化、脱碳化，重振横滨经济。以 4 月份开始的中学午餐为首，我们将进一步充实育儿、教育、福祉、多文化共存以及防灾减灾措施，支持文化艺术活动等，决心今年也将全力以赴搞好市政。请广大市民们给予大力支持和协助。

商店街魅力无穷

既安心又安全

商店街的挑战

市内的商店街彻底实行回避“3密”和消毒等，展开各种各样的努力采取防疫对策，以供地区居民安心购物。

项目1 商店街开始送外卖!

“三河屋六仔”

(金泽区·南川商店会)

因受到新冠病毒疫情影响，人们提高警惕减少外出，同时，面向外出困难的老人及育儿家庭，商店街代替商店把商品送到每个购物顾客的家中。将其命名为“三河屋六仔”。不靠现有的系统及商家，在当地经营者的帮助下，凭借地区的力量展开这一活动。



项目2 在疫情社会中想尽各种办法的活动!

“港北商店街 闲情漫步”

(港北区·港北区商店街联合会)

2020年12月在港北区，活用国家推动的“GoTo商店街事业”，采取疫情对策的同时，举办了在身边的商店轻松购物的非接触手机盖章健走活动，有区内11条商店街参加。



手机盖章健走活动(2020年12月開催)▶

户塚宿 HonoBono 商和会
山崎会长的话

项目3 在地区推广商店街采取卫生对策!

“商店街的卫生对策”

(户塚区·户塚宿 HonoBono 商和会)

为了整个街道，
商店街团结一致
积极采取卫生对策。



◀山崎会长(左侧)赠送给户塚小学消毒液

在商店街引进了家庭制作酸性电解水(消毒液)装置。分发给商店街的各家店铺，供客人安心购物。另外，向附近的小学校捐赠消毒液，联手防止感染从商店街扩展到其他地区。

人们熟悉的味道

工匠的手艺

介绍横滨商店街中人们熟悉的美味(《Gachi!》系列获奖商品)及支持着市民生活的“横滨匠师”商店店主们。请您一定在附近的商店街里找到自己喜欢的商品和工匠的高超技艺。



《Gachi!》系列

在这里，可以看到《真实美味横滨商店街XX NO.1决定赛》(通称《Gachi!》系列)介绍在横滨商店街销售商品中，经过市民投票选出的“美味之最”，以往获得金奖商店的动画。



ガチ 商店街 動画 搜索

选出为市民生活和文化做出贡献的优秀技术工匠作为“横滨匠师”。技术工匠代表还在学校和地区活动中实际演示、讲演、做体验指导等。



各种污渍包在我身上



采用滑动剪削美发方法，
制作出符合每一个人的发型。



通过制作火腿·香肠，
送给人们感动



针对新冠病毒感染 生活与经济对策 (12月补正)

继去年5月、6月、9月，于12月份通过了第四个“生活与经济对策”的补正预算。此次总额44亿日元的补正预算，用于落实防止感染扩大措施，强化医疗提供体制，更进一步积极支援企业活动及有困难的人们，实现经济再生。

关于“生活与经济对策”的详细内容，请在网页上确认。

事业联络地址，请在这里确认。



横浜市 暮らし・経済

搜索

保护市民与医疗

强化对冬季发烧患者的诊疗措施

- 完善假日急诊等，对有可能感染的发烧患者进行诊疗及检查体制
- 感染患者电话中心24小时对应 增加话线从40条⇒最大80条 ※电话中心的联络地址记载于封页
- 强化预防集体感染、对策小组“Y-AEIT”实施检查体制
- 强化检查体制，对应简易取样检测站检查对象的增加

积极强化保育院和老人设施的安全安心

- 为支援因出现感染者而关门的保育院等重新开张，补助用于设施消毒等的经费(补助率3/4)
- 为确保家长安心，支援利用代替保育院时的费用(补助率10/10)
- 以新进入特别养护老人院等老人设施的65岁以上人为对象，本人希望时接受PCR检查时进行费用补助(仅限一次，每人20,000日元左右)

振兴横滨经济保护市民生活

支援横滨观光·MICE产业、文化艺术活动公演等

- 支援市内观光和MICE单位
 - ① 企划销售一日游旅行商品(补助率最大1/2) ② 继续发放住宿旅行商品优惠券(根据住宿商品价格，分别为5,000日元、3,000日元、1,000日元)
 - ① 一日游旅行商品 [ポケカル 横浜](#) 搜索
 - ② 住宿旅游商品 [近ツリ 横浜](#) 搜索
- ※ 本事业有可能变更，最新信息请在①②网页上确认。
- 补助举办文化艺术活动(收费公演、展览)所需费用、感染对策费、会场费用等(补助率1/2，观众座席1,000个以上时上限为50万日元，1,000个未满足时上限为25万日元)

援助支撑着横滨经济的企事业单位

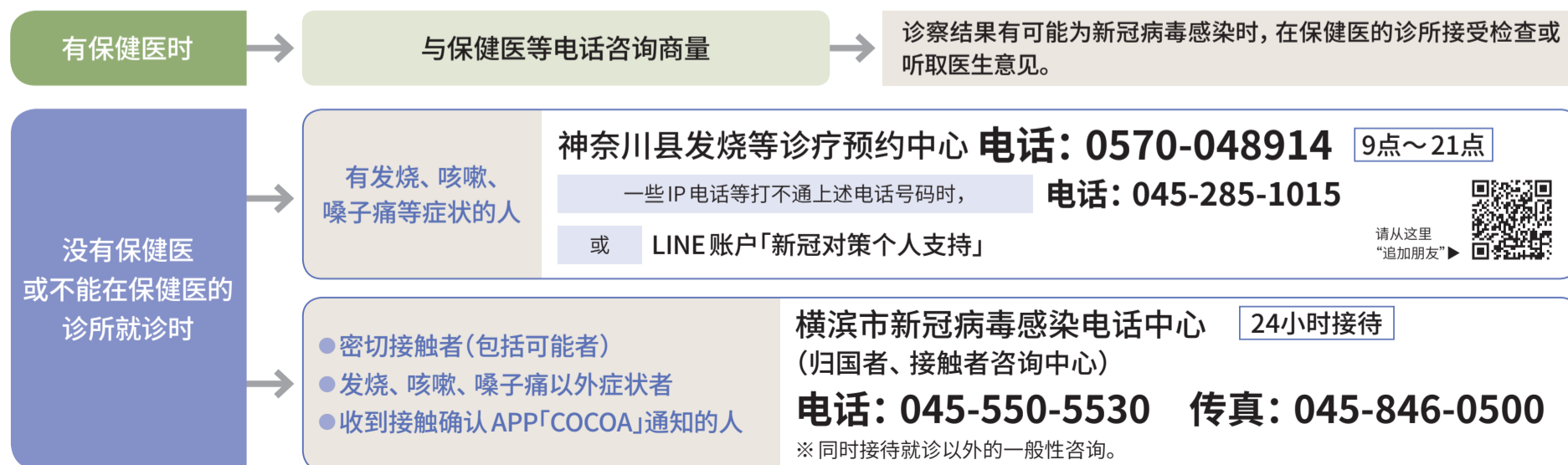
- 补贴市内中小企业对应“新生活方式”所需经费(购买备品、内装修费用等)(与6月、9月补正加在一起共计约11,000件)
 - ※ 募集于12月份结束。

强化支援有困难的人

- **国家制度** 对领取国家单亲家庭临时特别补助的家庭，进一步支付基本补助 每户5万日元、第2子以后3万日元
 - [横浜市 ひとり親世帯臨時特別給付金](#) 搜索
- **本市独自制度** 对领取国家规定的单亲家庭临时特别补助家庭中，“没有领取儿童抚养补贴，但生计发生急剧变化的单亲家庭”，支付临时补贴 每户10万日元
 - [横浜市 家計急変 ひとり親給付金](#) 搜索
- 因疫情面临雇用不稳定、经济不稳定、生活不稳定的女性，实施免费电话咨询(预计于1月下旬开始)

关于疑似感冒症状的就诊方法

就诊前请务必与有关单位联络咨询



17点以后夜间及节假日，只限接待急患的医疗机关接待。若重症或发生逐渐恶化等情况，应事先与医疗机关联络，商量是否有急救外来。特别紧急时，拨打119，采取急救措施。