

感染症予防のため、こまめな手洗い、咳エチケット、バランス良い食事と睡眠をこころがけましょう。

みなみ2

スマホなどでも紙面をご覧になれます



第7回

みなちと行く みなみ散歩 蒔田町周辺

今月は蒔田町周辺です。
立春を迎え、暦の上では春が始まるとはいえ、まだまだ寒い日が続きます。
お散歩は暖かくして出かけましょう。

※緊急事態宣言発出中は、20時以降の不要不急の外出は控えましょう。

散歩には区民生活マップが便利です(区役所1階窓口案内で配布)

☎ 広報相談係
☎ 341-1112 ☎ 341-1241

このコラムでは、みなちと一緒に見つけたすてきなスポットを紹介!



◀南区マスコットキャラクター「みなち」

1 市営地下鉄搬入の記念銘板

鎌倉街道沿いにあるこの銘板は区制60周年の際に設置されました。足元には、実際に地下鉄車両で使用されていた車輪の1つが埋め込まれています。



お散歩中は車に気を付けてね。



2 旧南区総合庁舎跡地

現在浦舟町にある南区総合庁舎は、平成28年2月まで花之本町にありました。跡地には今後、複合商業施設が開業予定です。



▲旧南区総合庁舎

3 地下鉄蒔田駅新光商栄会

鎌倉街道沿いにあり便利です。海苔専門店や蕎麦屋、せんべい屋などがあります。日々の暮らしに密着したあたたかい商店街です。ぜひ、行ってみてください。



4 蒔田伊勢山公園

蒔田団地の前にあるコンパクトで東西に細長い公園です。滑り台やスプリング遊具などの子ども向け遊具や、大人向けの健康遊具が設置されています。



お散歩中は、人との間隔はできるだけ2m(最低1m)空けましょう。
手洗いは帰宅したらすぐに、30秒程度かけて水とせっけんで丁寧に洗いましょう。

みなみ de 地域貢献

このコーナーでは、南区内でキラリと光る地域貢献を行っている活動を紹介し

道に愛称を付けることで南永田山王台に愛着を ～ふるさと創生の会・道の愛称プロジェクト～

2年11月、南永田山王台地区では、27の道に愛称が付けられました。発起人は「ふるさと創生の会・道の愛称プロジェクト」リーダーの堀木一男さん。定年退職後、自治会町内会活動などを通じて、「子どもや孫にとっては南永田山王台が「ふるさと」。良いまちにしないで」と強く感じたそうです。そのなかで、道に愛称を付けたらまちへの愛着が深まり、防災や防犯の面からも安心感が強くなったという他区の実績事例を参考に、自分たちでもやってみようプロジェクトを立ち上げました。

活動の中心メンバーは7人。南永田山王台連合町内会の協力により、全世帯を対象に愛称募集のアンケートを実施したほか、小学校や子ども会の協力により「道の愛称・子ども会議」を開催。また、ある小学校では「地域を調べる」をテーマに授業で道の名称を考えるなど、まちぐるみの協力があまりました。

当初、愛称募集は16か所を予定していましたが、約280件という多くの意見・アイデアが寄せられ、最終的には27もの道に愛称を付けることになりま

した。「世代や立場で考え方は異なるので、まとめるのは大変だったけど、皆さんのまちへの愛着やこだわりを感じました」と堀木さん。将来を担う子どもの意見を大切にしたいと考え、「ケロケロ坂」など、子どもたちによるネーミングの道もあるそうです。

新型コロナウイルス感染症の影響でスケジュールは少し遅れたものの、無事に道の愛称を付けることができました。「コロナ禍だから、近所を散歩する人が増えた気がするので、道の愛称を生かしたお散歩コースを考えています。今後もいろんな企画を考えているので、ご期待ください」と堀木さんが笑顔で語ってくれました。

愛称を生かしたウォーキングコースをつくるため、道歩きテストを行うなど、工夫がいろいろ!



☎ 広報相談係 ☎ 341-1112 ☎ 341-1241

【南区役所】

〒232-0024 浦舟町2-33
☎ 341-1212(代表)

受付時間:8時45分～17時 月～金曜日(休日、祝日、年末年始を除く)

※昼の時間帯はお待たせする時間がある場合がありますので、詳しくは職員にお尋ねください

第2・4土曜日(9時～12時開庁)は、戸籍課・保険年金課・子ども家庭支援課で一部業務を行っています

南区のいま (2020年9月1日現在) 区の人口 >>> 195,602人 世帯数 >>> 100,945世帯

※国勢調査の結果が発表され次第、更新します。

※国勢調査の結果が発表され次第、更新します。

人口の詳細は右記へ



編集・発行 南区役所広報相談係 ☎ 341-1112 ☎ 341-1241

☎ mn-kouhou@city.yokohama.jp

トピックス①

南区 秀級施設の紹介について
～横浜市では毎年、食品の衛生管理が優れた施設を表彰しています～

◆秀級施設の認定制度について

横浜市では、食品関係施設全体の衛生水準の向上を目的として、「秀級施設」の認定制度を設けています。

南区内の食品関係施設の中から、食品衛生の意識が高く、施設の管理、食品等の取り扱いなどに優れた施設を認定、表彰しています。

認定された施設には、秀級施設認定証が店舗に掲示されています。なお、市内表彰施設は横浜市ホームページでも公表しています。

見本



秀級施設認定証(令和3年)



市内表彰施設一覧はこちらから

◆令和3年の南区内秀級施設(30施設)

| 施設名(屋号) | 営業の種類 | 所在地 |
|------------------|------------|----------------------|
| 横浜亭本社ビル | 飲食店(仕出し屋) | 六ツ川3-17-1 |
| 寿司川徳 | 飲食店(すし屋) | 浦舟町1-2-6 |
| (有)丸重商店 | 食肉販売業 | 共進町2-37 |
| ふく料理 信濃屋 | 飲食店(大衆酒場) | 浦舟町1-1 |
| 有限会社 太田屋 | 飲食店(そば屋) | 共進町3-66 |
| 中華料理 太田樓 | 飲食店(中華料理店) | 共進町3-55 |
| パルファン洋菓子店 | 菓子製造業 | 中村町4-281-5 |
| (有)福しま | 飲食店(一般食堂) | 東蒔田町19-3 |
| 角清 | 飲食店(そば屋) | 三春台120 |
| 松本豆腐店 | 豆腐製造業 | 蒔田町175 |
| やぶ久 | 飲食店(一般食堂) | 大岡2-12-25 |
| (株)イトーヨーカ堂 横浜別所店 | 食肉販売業 | 別所1-14-1 |
| (株)小川畜産商会 | 食肉販売業 | 白金町1-1 |
| (有)安楽 | 飲食店(そば屋) | 真金町2-18 |
| (有)小嶋屋 | 飲食店(そば屋) | 中村町3-188-9 |
| (有)花月 | 飲食店(一般食堂) | 宮元町3-46 |
| (有)一三屋 | 飲食店(そば屋) | 白妙町4-43-7(バレス阪東橋102) |
| (有)伊勢福 | 飲食店(そば屋) | 睦町2-178-9 |
| 魚末 | 飲食店(一般食堂) | 堀ノ内町2-141-5 |
| 洋食狸狸庵 | 飲食店(レストラン) | 真金町2-17-3(ニューサンハイツ) |
| 寿司秀 | 飲食店(すし屋) | 井土ヶ谷中町5 |
| 平安 | 飲食店(中華料理店) | 宿町1-18 |
| 元祖ふく料理 忠勇 | 飲食店(大衆酒場) | 睦町1-3-6 |
| (有)仲福会 江戸屋 | 飲食店(軽飲食) | 真金町1-3 |
| (有)旅館松島 | 飲食店(旅館) | 蒔田町863 |
| 登喜和庵 | 菓子製造業 | 井土ヶ谷中町128 |
| 有限会社木下商店 | 食肉販売業 | 井土ヶ谷中町32-5 |
| (有)若山商店 | 食肉販売業 | 南太田1-33-1 |
| (有)斎藤牛肉店 | 食肉販売業 | 井土ヶ谷上町14-1 |
| (有)大阪屋 | 魚介類販売業 | 睦町2-182-2 |

食品衛生係 ☎ 341-1191 ☎ 341-1189

トピックス②

「第二次南区民読書活動推進目標・読書マップ」を作成しました!

令和元年度に「第二次横浜市民読書活動推進目標」が新たに策定されたことを受け、南区でも「第一次南区民読書活動推進目標」を見直しました。

第二次目標の内容と、区内の図書コーナーなどの場所を記載したマップを合わせたリーフレットを作成しました(A4版8ページ)。



リーフレットはこちらから



区内の区民利用施設などで配布しているよ。



南図書館マスコットキャラクター「くみよにゃん」「くみよじい」

第二次南区民読書活動推進目標

読書活動は、子どもから大人まですべての人々が共通して親しみ、交流を深めることのできる大変貴重なものです。

南区は、区民の皆さんの交流がより一層深まり、「あったかい風」が吹きわたるようになるため、地域の人々やさまざまな施設と協力しながら読書活動を推進していきます。

目標1 読書がもっと身近になるように、区民と施設のつながりを深めます。

本と触れ合い、読書に親しむために、各施設が連携して環境整備に取り組めます。

目標2 乳幼児から高齢者まで、すべての世代の区民が本に触れる機会を提供していきます。

すべての世代の人が、誰でも読書を楽しめる機会を提供していきます。

南図書館 ☎ 715-7200 ☎ 715-7271 / 区民活動推進係 ☎ 341-1238 ☎ 341-1240

南図書館 だより

来ぶらり

今月のおすすめ本

テーマ 凍る

一般書 『ひんやり氷の本』
氷から見つけた「食べる」「使う」「知る」ための5つの物語

著者: 前野紀一/監修
発行: 池田書店 書誌番号: 3-0500064235

身近な氷の本です。きれいな氷柱や、おいしいジェラートを作って特性と魅力を知るおうちでの実験。湖に氷が張っても魚が凍らないのはなぜ? などという疑問も解ける。「氷のはなし」もあります。かき氷や氷を使った料理のレシピは、冬でも食べてみたくなります。



児童書 『つらら』 みすとさむさとちきゅうのちから

著者: 細島雅代/写真 伊地知英信/文
発行: ポプラ社 書誌番号: 3-0500653717

つららの形はひとつではありません。写真で見比べてみてください。つららの呼び方も、地方によって異なります。この絵本を見れば、カップ麺などの材料を使って、つららを作ることもできるのです。夏でも冬でも作れます。



南図書館 ☎ 715-7200 ☎ 715-7271

南消防署から



横浜市消防局
マスコット
キャラクター
ハマくん

地域で輝く「家庭防災員」

家庭防災員とは

「家庭防災員」は、各自治会や町内会からの推薦で選出され、地域での防災訓練などの自主活動を行う、地域防災の担い手です。

家庭防災員研修

南消防署が実施する防火・防災・救急に関する研修です。研修を通して、災害発生時に必要な知識及び技術を身に付けていただけます。

研修受講者には、市長名の「修了証」を交付します。

家庭防災員研修カリキュラム

- ・防火研修
- ・地震研修
- ・風水害研修
- ・救急研修
- ・災害図上訓練 (DIG)

DIGとは？

自然災害が発生した場合を想定し、地域で予想される被害や、避難場所などを地図に書き込みながらゲーム感覚で防災について学べる訓練です。



家庭防災員の自主活動内容

家庭防災員の皆さんが中心になって、自ら企画し、地域のために防災活動を行っています。家庭防災員としての活動に対して助成制度もあります。

南区の家庭防災員自主活動内容の例
 ・地域の防災マップの作成
 ・地域の特性を知るためのまち歩き
 ・各種防災講話、研修の開催
 ・炊き出し訓練 など

よくある Q & A

Q 家庭防災員になる条件は？

A 南区在住の人が対象となり、性別は問いません。なお、各自治会町内会からの推薦により選出され、研修に参加していただけます。

Q 仕事をしていますのですが、研修を受けられますか？

A 土曜日・日曜日や平日夜間に開催している研修もあります。区役所など身近な場所で行っています。

Q 子どもが小さいのですが研修は受けられますか？

A 研修中に小さいお子さんをお預かりする「一時託児制度」もありますので安心して参加することができます。

Q 体力的に研修を受けられるか心配です。

A 家庭防災員研修のカリキュラムは、激しい運動を伴うものではありませんのでご安心ください。

Q 家庭防災員には任期はあるの…？

A 任期は設けていませんが、研修期間は1年間としています。都合により、すべての研修が受講できない場合は、翌年度以降に未受講の研修を受講することも可能です。

☎ 南消防署総務・予防課 ☎ 253-0119

センター長の健康ワンポイント

～2月は感染症が流行しやすい季節です～
 風邪のような症状がある場合の相談先をご紹介します

今冬は、新型コロナウイルス感染症予防対策として「マスクの着用」「手洗い」などに取り組んでいる方も多いと思います。そのおかげもあってか、インフルエンザ患者数は少ない傾向にあります。

例年、インフルエンザの流行は1月上旬から3月上旬が中心のため、まだまだ油断はできません。また、新型コロナウイルス感染症とインフルエンザや風邪は、症状がとても似ているので、「風邪のような症状」で医療機関を受診するときの方法を、あらかじめ確認しておきましょう。



▲野崎 直彦 福祉保健センター長(医師)

新型コロナウイルス感染症への感染を疑い、医療機関を受診したい場合

かかりつけ医がいる場合 ▶ かかりつけ医に電話などで相談

診察の結果、新型コロナウイルス感染症への感染を疑う場合は、検査実施またはご案内があります。

神奈川県発熱等診療予約センター ☎ 0570-048914 9時～21時

かかりつけ医がいない場合 ▶ 一部のIP電話など上記番号につながらない場合 ☎ 285-1015

または LINE公式アカウント
 「神奈川県新型コロナウイルス対策パーソナルサポート」
 こちらから「友だち追加」してください ▶



※「発熱・咳・のどの痛み」以外の風邪のような症状がある場合は、横浜市新型コロナウイルス感染症コールセンター(帰国者・接触者相談センター)へ

24時間受付 ☎ 550-5530 ☎ 846-0500 (FAXは聴覚・言語に障害のある人専用、市WEBサイトに掲載されている相談票をご利用ください。)

夜間や休日などは受診できる医療機関が限られるため、上記で照会可能な医療機関の受診まで待てない場合は、「救急医療機関に、受診できるかどうかを電話で相談する」「特に急を要するときは119番に電話し救急搬送を依頼する」など、体調にあわせてご対応をお願いします。

Action of Youth 十青春応援プロジェクト

フラメンコで笑顔を届けたい

～横浜国際高校 フラメンコ部～

横浜国際高校は県内の県立高校では唯一の単位制国際科の高等学校で、国際バカロレア校として認定されるなど、国際社会で活躍する人材を育成することを目的としている学校です。

部活動も国際色豊かなものが多く、そのひとつにフラメンコ部があります。

「フラメンコを通して、スペインの文化やスペイン語を学ぶことができるのが魅力です。また、踊りの型が決まっていなくて自分の個性を存分に発揮できます」と部長の仁田真生さんは楽しそうに語ってくれました。

部では、毎年ケアプラザや地域のお祭りなどでフラメンコを披露しています。小道具などを使って踊りを盛り上げると皆さん笑顔になってくださるそうです。

「昨年は、新型コロナウイルス感染症拡大の影響で、日々の部活動の成果を発表する機会はなくなってしまいました。でも、今後地域のお祭りで踊る機会があれば、お客さんを笑顔にできるようなフラメンコを披露したいです」と生徒の皆さんは学業と両立しながら日々練習を続けています。

前向きに部活動に励むフラメンコ部の皆さんを応援しましょう!



▲ケアプラザでフラメンコを披露(一昨年の様子)

☎ 広報相談係 ☎ 341-1112 ☎ 341-1241

身近な公園でリフレッシュを

私たちの生活に安らぎや潤いを与えてくれる公園。区内には131の公園があり、楽しい遊具や眺めの良さなど、それぞれが豊かな個性を持っています。自宅などで過ごす時間が多く、運動不足を感じている人も多いのではないでしょうか。

【新しい生活様式】を心がけ、身近な公園でリフレッシュしてみませんか。

※緊急事態宣言発出中は、20時以降の不要不急の外出は控えましょう。 ☎ 南土木事務所 ☎ 341-1106 📠 241-1156

からだを動かす公園

大きな広場でリフレッシュしたい! という人におすすめの公園です。たくさん動いて寒さに負けないからだを作りましょう。

時田公園(宿町1-1)



思い切り走り回ることができる芝生広場があります。また、幼児向けの遊具が設置されたエリアもあり、保護者も安心して遊ばせることができます。
※複合遊具は修繕のため、2月末(予定)まで利用することができません。

永田みなみ台公園(永田みなみ台4)

園内に2つのウォーキングコースが設けられています。複合遊具もあり幅広い世代が楽しむことのできる公園です。



景色を楽しむ公園

区内には高台にある公園が多くあります。景色を眺めて気分転換したい人に適した公園です。

弘明寺公園(弘明寺町244-5)



園内の広場からは、真下に京急本線、遠くにはみなとみらいや区内のさまざまな街並みを楽しむことができます。自然の山の姿が残されており、四季を通じてゆったりと散策することができます。

清水ヶ丘公園(清水ヶ丘73-1)



園内「見晴しの丘」からの眺めは遠るものも一切なく「素晴らしい」の一言です。シンボルとなっているエノキの木陰で休めば、のんびりと時間を忘れて過ごすことができます。

区内には131も公園があるんだよ! みんなの身近な公園でリフレッシュしてね。

自然・文化の香りをを感じる公園

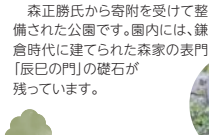
たくさんの自然に触れたい、公園の歴史を知りたい人が楽しめる公園です。

南太田四丁目公園(南太田4-15)



まるで森の中を散歩しているかのような感覚にさせてくれる公園です。深呼吸をしつつ足を進めると、頂上では絶景を楽しむことができます。

時田の森公園(時田町154-1)



森正勝氏から寄附を受けて整備された公園です。園内には、鎌倉時代に建てられた森家の表門「辰巳の門」の礎石が残っています。

健康UP! な公園

運動機能を維持・向上させることができる、大人向けの健康遊具を設置している公園です。体調に合わせて無理なくご利用ください。

阪東橋公園(高根町4-23)



市営地下鉄「阪東橋」駅からのアクセスが良い公園です。園内の一角に、背伸ばしベンチやぶら下がりが懸垂遊具があります。

六つ川三丁目公園(六つ川3-85-4)



背の高い木々に囲まれた園内に、背伸ばしベンチがあります。ベンチの後ろにはブランコや砂場があり、子どもたちの笑い声を聞きながらストレッチを楽しむことができます。

知るほどなるほど! 区内の公園豆知識

区内で一番古い公園は?

弘明寺公園(弘明寺町244-5) 昭和18年6月1日公開
戦時中の防空緑地計画により都市計画され、昭和15年国庫補助防空小緑地整備事業の一環として整備が始まりました。

公園の名前ってどうやって決まるの?

基本的には町名によって決まりますが、同じ町内に複数の公園が設置される場合は、町名に加えて、方位、位置、地形の特徴などを参考とします。その地域を代表する字や呼称がある場合は、それらを採用することもあります。

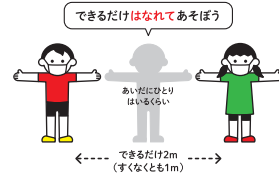
区内で一番新しい公園は?

大岡公園(大岡2-893-2) 平成24年4月2日公開
「国家公務員弘明寺住宅跡地」と「県立大岡高校の校庭跡地」を合わせた用地に整備されました。地元からサクラの木が寄附されるなど、整備の段階から皆さんに愛着を持っていただきながら誕生しました。
大岡公園は、子どもが安心して遊べるように、遊び場を人の目の届きやすい道路側に配置したり、既存のサクラをできる限り保存してお花見ができる場所を設けたりと、多くの工夫が施されています。こうした「施設の配置」を意識して散歩してみるのもおもしろいですよ。



しながたコロナウイルスにきをつけよう! ゆうぐであそぶときの「新!おやくそく」

1 あそぶときやじゅんばんをまっているときは、となりのひととあいだをあけましょう!



あそんだあとは、せっけんでてをあらいましょう!

2 すいているときに、じゅんばんをまもってつかいましょう!



保護者の方へ
●今後、混雑(密集・密接)の状況が確認された場合、遊具等の公開施設について、中むを要する閉鎖(中止)とさせていただきます。乗客に合わせたマスクの着用が原則ですが、中む対策のため、後の人と2m以上の距離が確保できる場合は必ずしましょう。

混雑(密集・密接)が予想される遊具を中心に、遊具で遊ぶときのルールをイラストで子どもにも分かりやすく説明した左の看板を設置しています。
保護者の皆さんもご確認いただき、**マスクの着用、適切な距離の確保、利用後のせっけんによる手洗い**などにご協力をお願いします。



南土木事務所 川上 真幸

以下は広告スペースです。「広報よこほま」に掲載されている内容とは関係ありません。

以下は広告スペースです。「広報よこほま」に掲載されている内容とは関係ありません。

みなみ 掲示板

- 申込の **必要事項** は、(行事名・〒住所・氏名(フリガナ)・電話番号・往復はがきは返信先)を記入
- 費用無記載は無料 ● 区役所への郵送は「〒232-0024浦舟町2-33」、そのほかは各施設へ
- このほか南区ホームページ内イベントカレンダーにも行事を掲載
- (み) (みなっちマーク)は子ども(おおむね12歳以下)が対象です

フォトダイアリー
～南の風だより～
区内のイベントなどの
様子をご覧になれます



2月号に掲載のイベント実施について
掲載されているイベントなどは、新型コロナウイルス感染症拡大防止のため、中止・延期になる場合があります。事前に各問合せ先や施設へご確認ください。

▶緑のカーテンを育てませんか？

人数×850円分のゴーヤ栽培物品をプレゼント!

- 時期: 4月下旬(予定)
- 場所: 区役所 ※詳しい日時・場所は、後日当選者に郵送でお知らせします。
- 区内在住・在勤の5～15人のグループ ※その他条件あり、抽選
- 2月26日(必着)までに申込書を郵送、FAX、Eメールまたは直接、企画調整係(6階64番)へ
- ☎ 341-1232 ☎ 341-1240
- ✉ mn-kikaku@city.yokohama.jp
- ※ 申込書は1月下旬から区役所窓口・各公共施設窓口にて配布、または南区ホームページをご覧ください。
- 詳細は [「南区緑のカーテン」](#) で [検索](#)



お知らせ

▶ひきこもり等の困難を抱える 若者の専門相談

- ひきこもり・不登校などの困難を抱える若者の専門相談を、よこほま東部ユースプラザの相談員がお受けします。
- 2月19日(金)、3月5日(金)、13時30分～16時30分(1回50分)
 - 区役所2階
 - おおむね15～39歳の区民 ※家族・支援者・地域の人の相談も可能です。
 - 事前に電話で子ども・家庭支援相談へ(空きがある場合は当日受付可)
 - ☎ 341-1153 ☎ 341-1145

第31回 南区桜まつりの開催内容について

新型コロナウイルス感染症の拡大防止のため、蒔田公園のイベントは中止とし、大岡川沿いのぼんぼり掲出・桜のライトアップのみ実施します。
※ぼんぼり点灯・桜のライトアップは金・土・日曜日のみ。

日時 3月26日(金)～4月11日(日)
【ぼんぼり点灯・桜のライトアップ】
3月26日(金)～28日(日)、
4月2日(金)～4日(日)、9日(金)～11日(日) **18時～20時**

区間 観音橋(横浜弘明寺商店街)～井土ヶ谷橋(市立蒔田中学校)

今回は協賛金を募らずに実施するため、ぼんぼりの表記はすべて「南区桜まつり」とします。

蒔田公園のイベント(※)中止に伴い、模擬店などの出店はありません。状況によっては、ライトアップなども中止する場合があります。

※例年、4月の第1日曜日に、ステージイベントや模擬店などの出店を行っています。

☎ 南区桜まつり実行委員会事務局(地域振興課内)
☎ 341-1237 ☎ 341-1240

令和3年度市民税・県民税の申告書は郵送でご提出を!

令和3年度市民税・県民税の申告書については、新型コロナウイルス感染症拡大防止の観点から、郵送での提出をお願いします。

過去の申告実績などをもとに、2月上旬に申告書をお送りします。横浜市ホームページからダウンロードのうえ、印刷もできます。

[横浜市 市民税 申告](#) で [検索](#)

医療費控除を受ける場合は、「医療費控除の明細書」の添付が必要です(医療費の領収書の提出は不要となりました。)

[横浜市 医療費控除の明細書](#) で [検索](#)

☎ 市民税担当 ☎ 341-1157 ☎ 341-1242

スポーツ・健康づくり

▶南区民軟式野球大会

- 3月下旬～12月上旬の日曜日・祝日
- 清水ヶ丘公園野球場ほか市内野球場 ● 原則区内在住・在勤者で構成されたチーム(10人以上)、80チーム(先着順) ● 1チーム19,000円
- 2月12日・13日の18時～20時に費用を添えて直接、南区スポーツ協会(元体育協会)事務局へ(南スポーツセンター内)
- ☎ 南区野球協会 石井
- ☎ 090-3105-8749 ☎ 721-2211

子ども・子育て

▶地域子育て支援拠点はぐはぐの樹

- おしゃべりサロン ダウン症児育て日常生活や療育・進路について、アドバイザーと話します。見守り保育あり。オンライン会議システムでの参加もできます。
- 3月6日(土)10時15分～11時30分
 - ダウン症児を育てている人、妊娠中の人と家族、8人(対面4人、オンライン4人)(先着順)
 - 2月12日9時30分から電話または直接施設へ。空きがあれば当日も参加可能。オンライン参加希望の人はホームページから申込み。



▲ぐはぐの樹ホームページ

▶プレママ会

- 出産・子育ての準備に情報交換やお友達づくりをしませんか。希望者は沐浴の練習(お湯無し)ができます。
- 3月6日(土)14時～15時15分
 - 第1子妊娠中の人 ※家族同伴可
 - ※沐浴の練習は要予約(4人、先着順)
 - 当日直接施設へ。沐浴の練習希望者のみ、2月17日9時30分から電話または直接施設へ

おしゃべりサロン発達・療育

- 発達や療育、集団生活の心配ごとを語り合しましょう。見守り保育あり。
- 3月12日(金)10時15分～11時30分
 - 未就学児の養育者、6人(先着順)
 - 2月18日9時30分から電話または直接施設へ
 - ☎ 地域子育て支援拠点はぐはぐの樹交流スペース(〒232-0067 弘明寺町158 カルムI 2階)
 - ☎ ☎ 715-3728(日・月・祝休日、月曜日が祝休日の場合その翌日は休館)

横浜南税務署からのお知らせ

e-Tax申告について

新型コロナウイルス感染症拡大防止の観点から、確定申告は自宅からe-Taxをご利用ください。申告書は、国税庁ホームページで作成・印刷もできます。

1 「国税庁ホームページ」へアクセス

所得税、消費税及び贈与税の申告書、収支内訳書や青色申告決算書を作成できます(所得税の申告書については、スマートフォンやタブレット端末でも作成できます。)

2 申告書を作成

画面の案内に従って金額などを入力するだけで申告書が作成できます。自動計算なので計算誤りがありません。

3 e-Taxで送信して提出(①②いずれかの方法で送信)

①マイナンバーカードを使って送信

マイナンバーカード、ICカードリーダライタまたはマイナンバーカード対応のスマートフォンをご用意ください。

②ID・パスワードで送信

利用する場合は、事前に申告する本人が顔写真付きの本人確認書類を持って、税務署へお越しください。

令和2年分申告書作成会場を開設します! ～入場整理券を配付します～

【会場開設期間】

2月16日(火)～3月15日(月)、8時30分～16時
※土・日・祝日を除きます。ただし、2月21日(日)・28日(日)は実施しません。

● 確定申告会場の混雑緩和のため、 入場には「入場整理券」が必要です。

- ※ 入場整理券の配付状況に応じて、受付を早めに締め切る場合があります。
- ※ 入場整理券は、当日、会場で配付するほか、LINEアプリで事前に入手することが可能です。LINEアプリでの事前発行は、**国税庁LINE公式アカウント**を「友だち追加」していただくことでご利用いただけます(日時指定の入場整理券を入手することが可能です。)

● 庁舎増築工事のため駐車場を閉鎖しています。 自家用車での来署はご遠慮ください。



国税庁LINE公式アカウント

令和2年分の申告期限と納期限のお知らせ

所得税及び復興特別所得税・贈与税の申告期限と納期限……………3月15日(月)
個人事業者の消費税及び地方消費税の申告期限と納期限……………3月31日(水)

「キャッシュレス納付」のご案内

- 国税の納付は、金融機関や税務署の窓口に向かなくても納付手続きができる「キャッシュレス納付」が便利です。
- 各納付手続の詳細は、国税庁ホームページでご確認ください。

「ホーム」▶「税の情報・手続・用紙」▶

「納税・納税証明書手続」

☎ 横浜南税務署 ☎ 789-3731

施設から

浦舟コミュニティハウス

〒232-0024 浦舟町3-46-10F
☎243-2496 ☎243-2497
📅 第3月曜日

- ▶ **ストレッチ椅子ヨガ体操**
椅子に座ったまま、無理なく体の柔軟性を高める体操です。
● 2月22日、3月8日・22日(すべて月曜日)、13時30分～14時30分(全3回)
● 成人、10人(先着順) ● 1,500円
☎ 2月11日9時から費用を添えて直接施設へ
- ▶ **おひさまひろば**
季節の遊びや読み聞かせなどお友達と楽しい時間を過ごしましょう。
● 2月18日(木)10時～11時30分
● 未就園児と保護者、12人(先着順)
☎ 当日直接施設へ
- ▶ **あつまれハニービー**
保育ボランティアが季節の遊びと絵本の読み聞かせを行います。
● 2月19日(金)10時～11時30分
● 1歳～未就園児と保護者
☎ 当日直接、浦舟地域ケアプラザ(浦舟町3-46-1F)へ

フォーラム南太田

〒232-0006 南太田1-7-20
☎714-5911 ☎714-5912
📅 第3月曜日

- ▶ **女性と仕事応援デスク**
- ① **労働サポート相談**
3月20日(土・祝)13時～13時50分、14時～14時50分、15時～15時50分
- ② **キャリア・カウンセリング**
3月13日(土)・26日(金)、10時～10時50分、11時～11時50分、13時～13時50分、14時～14時50分
● 女性、①3人②4人(先着順)
※ 保育あり、免除制度あり(2か月～未就学児、開催4日前までに要予約、有料、先着順)
☎ 2月11日から電話または直接施設へ
- ▶ **アサーティブネス**
～対人関係がラクになる～
職場やプライベートで使える、自分も相手も尊重する対等なコミュニケーションの仕方を学びます。
● 3月6日(土)14時～16時
● 非正規雇用で働いている、または求職中の独身女性、10人(先着順)
☎ 2月12日から電話または直接施設へ

南区ボランティアセンター

〒232-0024 浦舟町3-46-8F
☎260-2531 ☎251-3264
📅 日曜・祝日

- ▶ **南区災害ボランティアネットワーク 会員募集**
大規模災害発生時に、南区災害ボランティアセンターの運営を行います。月に1回開催する運営委員会では、勉強会や啓発活動などを行います。ぜひ、ご参加ください。
● 運営委員会：原則毎月第2木曜日、17時30分～19時30分 ● トモニ(南区福祉保健活動拠点) ● 年会費500円
☎ 電話で施設へ

永田地区センター

〒232-0076 永田台45-1
☎714-9751 ☎714-9752
📅 第3月曜日

- ▶ **体をほくそう! ストレッチヨガ**
毎月1回ワンコインで参加できるヨガ教室を開催しています。男性やヨガが初めての人も歓迎です。
● 2月24日(水)10時～11時
● 成人、7人(先着順) ● 500円
☎ 事前に電話または直接施設へ
- ▶ **パソコン/スマホ/タブレット相談室**
ちょっとわからないところだけ教えてほしい人、新しいワザを覚えたい人、気軽に参加ください。
● 2月17日(水)13時～14時45分
● 成人、6人(先着順) ※ 相談希望のパソコン/スマホ/タブレットをお持ちください。 ● 200円
☎ 事前に電話または直接施設へ
- ▶ **永田地区センターおもちゃ病院**
毎月1回おもちゃ修理専門(ハイテクおもちゃを除く)の病院を開いています。
● 2月27日(土)10時～11時30分
● 壊れたおもちゃを持参できる人、10人(先着順)
● 無料 ※ 300円以上の部品代がかかる場合は事前に相談してご負担いただくことがあります。
☎ 当日直接施設へ(常時修理受付可・休館日は除く)

南寿荘

〒232-0006 南太田2-32-1
☎741-8812 ☎741-8813
📅 第3月曜日

- ▶ **趣味の教室(4月～9月)**
- ① 腰痛改善に「背骨コンディショニング」(4月～6月の第1・3金曜日)
- ② 楽しく学ぼう古典講座「新古今和歌集」(4月～6月の第2・4日曜日)
- ③ 「男性のかんたん料理教室」(4月～9月の第4火曜日)
- ④ いすに座ってできるゆっくりストレッチ(4月～9月の第1・3木曜日)
- ⑤ シニアのためのリフレッシュ体操」(4月～9月の第2・4土曜日)
- ⑥ リメイクで「コート・チュニック・帽子」作り(4月～9月の第2・4水曜日)
※ 内容・費用・定員など、詳細はお問い合わせください。
● 60歳以上の市民(抽選)
☎ 2月28日(必着)で往復はがき(必要事項、性別、年齢、第1・2希望の教室名、返信はがきにご自分の住所・氏名を記入)で施設へ ※ 応募はがきは一人1枚限り
- ▶ **シニア映画鑑賞会**
「最高の人生の見つけ方」
正反対の人生を歩んできた二人の女性が余命宣告を受け、残りの人生のために無謀な旅に出るストーリー。
● 2月25日(木)13時30分～15時30分
● 60歳以上の市民、40人(先着順)
☎ 2月12日9時から直接施設へ



六ツ川一丁目コミュニティハウス

〒232-0066 六ツ川1-267-1
☎721-8801 ☎721-8812
📅 第3月曜日

- ▶ **認知症予防 スリーAゲーム教室**
手・指・身体を使って楽しく脳を活性化する教室へ参加しませんか?(六ツ川地域ケアプラザ共催)
● 2月26日(金)13時30分～15時
● 10人(先着順) ● 100円
☎ 2月11日10時から直接施設へ(電話申込みは14時から)
- ▶ **親子であそぼう! おはなしの会**
わらべうたや絵本の読み聞かせ、手遊びなどで楽しく遊びます。
● 3月3日(水)10時30分～11時30分
● 未就学児と保護者、5組(先着順)
☎ 当日直接施設へ

大岡地区センター

〒232-0061 大岡1-14-1
☎743-2411 ☎743-6290
📅 第3月曜日

- ▶ **とっておきの整理術と すっきり生活のコツ**
「余計なモノを捨てる&増やさない暮らし」を目指すための、とっておきの整理術を知る講座です。
● 3月19日(金)10時～11時30分
● 成人、15人(抽選) ● 300円
☎ 2月16日までに電話または直接施設へ
- ▶ **海外の文化を知ろう ～インドネシア編～**
インドネシアのお茶を飲みながら、「バリ島の舞踏を見る」とっておきの時間。スニ先生のお話で、普段の生活や遊び、気候や見どころ、文化を紹介してもらいます。
● 3月25日(木)14時～16時
● 成人、15人(抽選) ● 300円
☎ 2月20日までに電話または直接施設へ
- ▶ **おうちパン～トースターだけで つくる簡単パンづくり～**
おいしい焼き立てパンを作りましょう。発酵は冷蔵庫に入れるだけ、オーブンは使わず、トースターだけで簡単に作れます。
● 3月21日(日)10時～12時30分
● 小学生以下の子と保護者、8組(抽選) ● 800円 ☎ 2月16日までに電話または直接施設へ



- ▶ **ファミリータイム「リトミック」**
音楽と一緒に体も動かして、萩尾先生と楽しく遊びます。
● 2月20日(土)10時～11時
● 未就学児と保護者、10組(先着順)
☎ 当日直接施設へ
- ▶ **写経の時間 ～自分自身と向き合う時間～**
和室を開放し、写経セットを用意しています。気軽に手ぶらでお越しください。
● 2月12日(金)15時～20時
● 成人、10人(先着順) ● 300円
☎ 当日直接施設へ

中村地区センター

〒232-0033 中村町4-270
☎251-0130 ☎251-0133
📅 第3月曜日

- ▶ **40歳からのエンディングノート作り**
早い年齢でエンディングノートを作ることにより、今までの足跡を振り返って、将来を見つめるきっかけにもなります。
● 3月6日(土)10時～11時30分
● 成人、20人(先着順)
☎ 2月11日9時30分から直接施設へ(電話申込みは14時から)
- ▶ **「街の先生」紹介パネル展**
さまざまな知識や技術・技能で地域活動をお手伝いする「街の先生」を紹介するパネル展を開催します。
● 3月6日(土)～14日(日)
☎ 期間中に直接施設へ



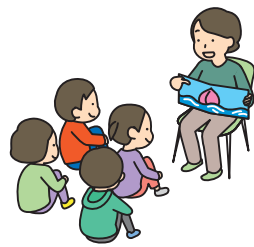
- ▶ **映画鑑賞会「リトルプリンス 星の王子さまと私(吹替)」**
不朽の名作「星の王子さま」が9歳の少女の目を通して描かれ、本当に大切な事を知りかたえてくれる、世を超越して楽しめるアニメです。
● 3月13日(土)13時～14時50分
● 25人(先着順)
☎ 2月18日9時30分から直接施設へ(電話申込みは14時から)
- ▶ **さくらザウルス 出張! おはなし会**
南区子育ての場「さくらザウルス」のおはなし会です。パネルシアターなどで親子一緒に遊びましょう。
● 3月4日(木)11時～11時30分
● 未就学児と保護者、4組(先着順)
☎ 当日直接施設へ



南センター

〒232-0006 南太田2-32-1
☎741-8812 ☎741-8813
📅 第3月曜日

- ▶ **チョコレートの世界へようこそ!**
生活に身近なチョコレート。チョコレートの製造、歴史、おいしさの秘密など、気軽に学んでみませんか? テイスティング体験もあります。
● 2月26日(金)13時30分～14時30分
● 30人(先着順)
☎ 2月12日10時から直接施設へ
- ▶ **こそだて広場**
絵本の読み聞かせやパネルシアター、親子での手遊びなど
● 2月19日(金)、3月5日(金)、10時30分～11時30分
● 幼児と保護者、各7組(先着順)
☎ 当日直接施設へ



南図書館
〒232-0067 弘明寺町265-1
☎715-7200 ㊟715-7271
㊟第2月15日(月)

▶**大人のおはなし会**
大人向けに、本を見ないでおはなしを語るストーリーテリングのおはなし会です。

- 2月19日(金)10時30分～12時
- 成人、20人(先着順)
- 申 2月12日9時30分から電話または直接施設へ

▶**土曜日のおはなし会**
ストーリーテリングと絵本の読み聞かせのおはなし会

- 3月13日(土)11時～11時30分
- 4歳以上、7組(先着順) ※申込みがない場合は中止
- 申 3月5日9時30分から電話または直接施設へ

▶**みんないっしょのおはなし会**
●3月16日(火)①10時30分～10時50分②11時～11時20分

- ①0～2歳児と保護者②0～4歳児と保護者、各7組(先着順)
- 申 3月9日9時30分から電話または直接施設へ

▶**おひざにだっこのおはなし会**
わらべうたと絵本の読み聞かせで楽しいひとときを。

- 2月25日(木)11時～11時30分
- 0～4歳児と保護者、7組(先着順)
- 申 2月18日9時30分から電話または直接施設へ

睦コミュニティハウス
〒232-0041 睦町1-25
☎741-9436 ㊟731-4853
㊟第3月曜日

▶**わいわい広場**
絵本の読み聞かせ、パネルシアター、手遊びなど

- 2月12日(金)、3月12日(金)、10時30分～11時30分
- 未就学児と保護者、各5組(先着順)
- 申 当日直接施設へ

吉野町市民プラザ
〒232-0014 吉野町5-26
☎243-9261 ㊟243-9263
㊟第2月1日(月)・2日(火)、3月1日(月)

▶**若手落語会 桂 鷹治**
落語芸術協会所属で現在二ツ目の桂鷹治が二席つとめる、春らんまん落語会です。

- 3月18日(木)14時から
- 小学生以上、100人(先着順)
- 1,500円(65歳以上は1,000円)
- 申 電話または直接施設へ

蒔田コミュニティハウス
〒232-0017 宿町3-57-1
☎711-3377 ㊟711-2662
㊟第3月曜日

▶**小噺教室**
佐の樋藤助さんに小噺や落語を習いましょう!

- 2月20日(土)18時～20時
- 小学生以上、10人(先着順)
- 申 当日直接施設へ

▶**さくらんぼひろば**
絵本の読み聞かせや季節の遊びなど、親子・友達で楽しく遊びます。

- 2月25日(木)10時～11時30分
- 未就学児と保護者、10組(先着順)
- 申 当日直接施設へ

▶**蒔田演芸会～小噺教室発表会～**
小噺教室でいこした落語の発表会。小学生～シニアの皆さんが練習の成果を披露します。特別ゲストも出演。

- 2月27日(土)14時から(13時30分開場)
- 40人(先着順)
- 申 当日直接施設へ

▶**あかいくつ**
親子が集まり交流するサロン。お友達づくりやイベント、楽しいおしゃべりなどの場です。

- 3月2日(火)10時～11時30分
- 0歳～未就園児と保護者
- 100円
- 申 当日直接施設へ

別所コミュニティハウス
〒232-0064 別所3-4-1
☎721-8050
㊟第3月曜日

▶**いきいきキッズ&キッズ用品リサイクルコーナー**

小道具を使ったお話など、楽しくテントよく展開します。キッズ用品の提供品があったら、お持ちください。

- 3月10日(水)10時～11時30分
- 未就学児と保護者、14人(先着順)
- 申 当日直接施設へ

永田台コミュニティハウス
〒232-0075 永田みなみ台6-1
☎721-0730
㊟火・金曜日

▶**おはなしの会**
地域ボランティアグループ「かんがある」による絵本や紙芝居の読み聞かせ、工作、パネルシアターなど

- 2月13日(土)、3月13日(土)、14時～14時30分
- 永田台小学校市民図書室
- 小学生以下、20人(先着順) ※未就学児は保護者同伴
- 申 当日直接会場へ

▶**パソコン相談**
パソコンでお悩みの人、相談に応じます。

- 2月15日(月)13時～14時30分
- 成人、4人(先着順) ※高齢者優先
- ※Windows8.1以上のOSのパソコンをお持ちください。
- 500円
- 申 随時。相談内容は事前に連絡ください。

▶**リボンクラフト教室**
デニム調のリボンを使ってリースを作ります。

- 2月27日(土)、3月6日(土)、10時～12時(全2回)
- 成人、5人(先着順)
- 1,000円
- 申 2月11日10時から電話で施設へ

清水ヶ丘公園体育館
〒232-0007 清水ヶ丘87-2
☎243-4447 ㊟243-4497
㊟第1月曜日

▶**清水ヶ丘公園体育館教室 参加者募集**

①バドミントン教室(前半)②バドミントン教室(後半)③シェイプアップダンス教室④健康ダンス&ストレッチ教室

- ①③月3日・10日・17日・24日(すべて水曜日)、9時30分～11時30分(全4回)
- ②3月3日・10日・17日・24日(すべて水曜日)、12時～14時(全4回)
- ③3月4日・11日・18日・25日(すべて木曜日)、10時～11時(全4回)
- ④3月5日・12日・19日・26日(すべて金曜日)、10時～11時(全4回)
- 18歳以上、①②各10人③20人④40人(先着順)
- ①②各2,800円③④各2,000円
- 申 2月16日から直接施設へ

こども植物園
〒232-0066 六ツ川13-122
☎741-1015 ㊟742-7604
㊟第3月曜日

①**横浜ばら会写真部写真展**
横浜ばら会写真部の皆さんの作品展。

- 2月21日(日)～3月7日(日)、9時～16時30分(初日は13時から、最終日は12時まで)

②**菜・楽家庭菜園～春夏野菜編**
●3月6日(土)13時30分～15時30分

- 成人、10人(抽選) ●1,000円

③**親子で楽しむ春の草木染め**
●3月14日(日)10時～12時

- 3歳～小学生と保護者、5組(抽選)
- 1,500円

④**クリスマスローズの花束とラッピング**
●3月24日(水)14時～16時

- 成人、10人(抽選) ●2,200円
- 申 ②2月20日③2月28日④3月10日までにホームページ、FAX、はがき(必要事項を記入)、③は年齢、学年、保護者の氏名も記入)または直接施設へ。
- ①は期間中に直接施設へ

福祉保健センターから

区役所会場のがん検診(電話予約制)

- 乳がん:40歳以上女性・2年度に1回(①か②の選択)**
3月17日(水)午前
- 予約受付:2月17日～3月10日(13時～16時)
- 30人(先着順)
- ①1,370円(視触診690円+マンモグラフィ680円)
- ②680円(マンモグラフィのみ)

㊟(公財)神奈川県結核予防会
☎251-2363

乳幼児健康診査

- 4か月児**……………2月16日(火)、3月2日(火)
- 1歳6か月児**……………2月18日(木)、3月4日(木)
- 3歳児**……………2月25日(木)
- 8時45分～9時30分 ●区役所4階健診会場

健康相談・講座(予約制)

- 生活習慣改善相談/禁煙相談**…2月18日(木)午後、3月1日(月)午前
- 食生活健康相談**……………2月18日(木)午後、2月24日(水)午後、3月1日(月)午前、3月10日(水)午後
- ※1日の野菜推定摂取量が測定できます(ベジチェック®)。
- 子どもの食生活相談**……………2月12日(金)午前
- 離乳食講座(おむね7～8か月児)**……………2月12日(金)14時～15時
- 各10組(先着順) ●各相談とも区役所4階健診会場
- ※電話・FAXまたは申込みフォームからお申し込みください。
- ㊟健康づくり係 ☎341-1186 ㊟341-1189



離乳食講座申込みフォーム▶

- アディクション家族教室**
依存(アルコールなど)の問題で困っている家族のための教室です。
3月2日(火)14時～16時
- 鶴見区役所1階 ※詳細はお問い合わせください。
- ㊟障害者支援担当 ☎341-1142 ㊟341-1144

- 乳幼児歯科相談(0歳児～未就学児)**
3月12日(金)13時15分～15時
- 区役所4階健診会場(要予約)
- ㊟子ども家庭係 ☎341-1148 ㊟341-1145

※**対象者には事前に通知をしています。**
ご都合が悪い場合は、下記問合せ先までご相談ください。
母子健康手帳を忘れずにお持ちください。
受付時間を過ぎると、受診できないことがあります。余裕をもってお越しください。

㊟子ども家庭係 ☎341-1148 ㊟341-1145