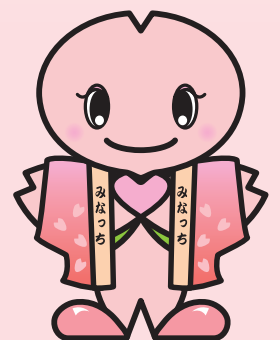




統計で知る

みなみ

南区統計概要
令和元年度版



南区マスコットキャラクター
みなつち



はじめに

横浜市のほぼ中央部に位置し、区の中心部を流れる大岡川とそれをはさむように連なる七つの丘から形成される南区は、第2次世界大戦のさなかである昭和18年12月1日に中区より分区して誕生しました。時代は変わっても、今日まで区民の皆様が築きあげてきた南区特有の親しみやすさ、地域の繋がりの濃さなどを最大限に活かし、南区のさらなる発展に努めますのでどうぞよろしくお願い申し上げます。

この「統計で知るみなみ」は、各種統計によって得られた資料をまとめ、南区を数値的にわかりやすくご紹介したものです。南区の移り変わりを知る資料として、広くご活用いただければ幸いです。

最後になりますが、発刊にあたり、ご多忙の中様々な資料の提供にご協力いただいた関係機関の皆様方に厚くお礼申し上げます。

令和2年2月

横浜市 南区役所

南区の各種ご案内については

南区ホームページ

<https://www.city.yokohama.lg.jp/minami/>



横浜市の各種統計情報については

横浜市統計ポータルサイト

<https://www.city.yokohama.lg.jp/city-info/yokohamashi/tokei-chosa/portal/>



- 1 本書は、主に「横浜市統計書」を基に作成しました。表及びグラフに資料等の記載のないものは、これによります。
- 2 本書は数値の単位未満は四捨五入を原則としていますので、必ずしも総数に一致しない場合があります。
- 3 人口について、各年各月の1日現在の値は国勢調査を基礎とした推計人口で、各年各月の月末現在の値は住民基本台帳と外国人住民登録を集計したものです。
- 4 本書に掲載した統計資料について、さらに詳細な数値・内容が必要な場合は、各表の資料作成機関または南区役所統計選挙係にお問い合わせください。
- 5 数値について特に注釈のないものは、「各年」や「平成〇年」等と記載しているものは1月1日から12月31日までの数値、「各年度」や「平成〇年度」等と記載しているものは4月1日から翌年3月31日までの数値を記載しています。

統計で知る **みなみ** 目次

■ はじめに	
■ 南区の指標	1
■ 略年表	3
■ 位置・地勢	5
1. 人口・世帯	
■ 人口・世帯	6
■ 年齢別人口	7
■ 昼夜間人口比率・人口動態	8
コラム① 過去と未来の南区人口を見てみよう！	9
■ 南区町丁別世帯と人口	10
■ 戸籍・住民登録	11
■ 地域・区民利用施設	12
コラム② 自治会町内会に注目してみよう！	13
2. 住宅・土地	14
3. 産業・経済	
■ 事業所	15
■ 工業	16
■ 商業	17
4. 生活・環境	
■ 公園	18
■ 教育	18
■ 道路	19
■ ガス	19
■ 水道	19
■ ごみ	20
■ 鉄道	20
■ 自動車	21
■ 警察	21
■ 消防	22
5. 選挙	
■ 各選挙の投票率	23
■ 平成31年4月7日執行 統一地方選挙（市会）	23
■ 令和元年7月21日執行 参議院議員通常選挙（選挙区）	24

6. 税	25
7. 地域福祉	
■ 民生委員	26
■ 地域ケアプラザ	27
コラム③ 第3期南区地域福祉保健計画	28
8. 健康	
■ 感染症の予防	29
■ がん検診	30
9. 食品衛生・環境衛生	
■ 食品衛生	32
■ 医療	33
■ 動物の保護管理	34
■ 環境衛生	35
10. 高齢者・障害者	
■ 介護保険	36
■ 障害者支援	37
■ 身体障害者福祉	38
■ 知的障害者福祉	38
■ 精神障害者福祉	38
11. こども・子育て	
■ 児童福祉	39
■ 子育て支援	40
12. 国民年金・国民健康保険	
■ 国民年金	41
■ 国民健康保険	42
コラム④ 特定健診の受診率向上	43
13. 生活保護	
■ 生活保護	44
■ 生活困窮者自立支援	45
■ 統計調査について	46
■ 索引	47
■ 南区総合庁舎のご案内	49

南区の指標

▼ 特に指定のないものは、数値が高い順の順位です。



項目	横浜市	南区 / 18区中順位	基準日等	掲載ページ
面積	435.43km ²	12.63km ² 17	令和元年10月1日	5
人口	3,748,781人	195,677人 11	令和元年10月1日	6
世帯数	1,710,900世帯	99,854世帯 7	令和元年10月1日	6
一世帯あたり人員	2.19人	1.96人 15	令和元年10月1日	6
人口密度	8,609人/km ²	15,493人/km ² 1	令和元年10月1日	6
平均年齢	45.9歳	47.6歳 5	令和元年9月30日	—
年少人口割合 (注1)	12.2%	10.0% 18	令和元年9月30日	7
生産年齢人口割合 (注2)	63.4%	63.1% 9	令和元年9月30日	7
老年人口割合	24.4%	26.9% 8	令和元年9月30日	7
75歳以上人口割合	12.6%	13.8% 9	令和元年9月30日	—
昼夜間人口比率 (注3)	91.7%	80.0% 14	平成27年10月1日 (平成27年国勢調査)	8
外国人住民登録人口	98,760人	10,345人 3	平成30年度末	11
外国人住民登録人口比率	2.64%	5.18% 2	平成30年度末	11
自治会町内会加入率	72.4%	76.3% 6	平成31年4月1日現在	12
市立図書館蔵書冊数 (個人貸出)	3,881,425冊	108,672冊 17	平成30年度末	12
市立図書館貸出冊数 (個人貸出)	9,042,858冊	338,336冊 16	平成30年度	12
住宅戸数	1,649,000戸	96,870戸 7	平成30年10月1日 (平成30年住宅・土地統計調査)	14
1住宅あたりの延べ面積	75.83m ²	67.32m ² 16	平成30年10月1日 (平成30年住宅・土地統計調査)	14
持ち家率 (注4)	61.0%	55.3% 14	平成30年10月1日 (平成30年住宅・土地統計調査)	14
販売農家数 (注5)	2,029戸	4戸 16	平成27年2月1日 (2015年農林業センサス)	—
事業所数	114,930事業所	5,349事業所 10	平成28年6月1日 (平成28年経済センサス活動調査)	15
事業所(工業)数	2,331か所	78か所 7	平成30年6月1日 (平成30年工業統計調査)	16

(注1) 年少人口割合=15歳未満人口÷総人口×100

(注2) 生産年齢人口割合=15歳～64歳人口÷総人口×100

(注3) 昼夜間人口比率=昼間人口÷夜間人口×100

(注4) 持ち家率=持ち家数÷(持ち家数+借家数)

(注5) ここでの農家は経営耕地面積が10アール以上または年間の農作物総販売額が15万円以上の農家を表します。



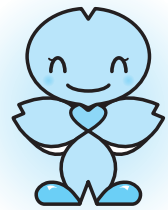
項目	横浜市	南区 / 18区中順位	基準日等	掲載ページ
製造品出荷額等	399,752,163万円	1,699,126万円 17	平成30年6月1日 (平成30年工業統計調査)	16
年間商品販売額 (卸売・小売業)	8,579,630万円	139,302万円 17	平成26年7月1日 (平成26年商業統計調査)	17
都市公園面積 (注6)	1,840.7ha	42.8ha 15	平成30年度末	18
都市計画区域	436.5km ²	12.7km ² 17	平成30年度末	—
道路延長	7,851,983m	303,443m 15	平成31年4月1日現在	19
道路面積	58,254,754m ²	2,063,242m ² 16	平成31年4月1日現在	19
ガス消費量	1,010,908千m ³	38,575千m ³ 13	平成28年度	19
水道使用量	379,878千m ³	18,517千m ³ 12	平成30年度	19
自動車保有台数	1,382,740台	55,240台 15	平成30年度末	21
交通事故発生件数	9,596件	517件 12	平成30年	21
火災発生件数	701件	45件 5	平成30年	22
参議院議員通常選挙 (選挙区) 投票率	49.70%	47.50% 16	令和元年7月21日執行	24
市税収入額	823,720百万円	52,505百万円 6	平成30年度末	25
市税収納率	99.23%	99.06% 11	平成30年度末	—
民生委員相談・支援件数	123,014件	5,248件 15	平成30年度	26
胃がん検診受診率	5.4%	4.4% 18	平成30年度	31
大腸がん検診受診率	12.8%	11.2% 15	平成30年度	31
肺がん検診受診率	10.0%	8.1% 16	平成30年度	31
乳がん検診受診率	18.6%	17.8% 11	平成30年度	31
子宮がん検診受診率	26.5%	24.7% 12	平成30年度	31
犬の登録頭数	175,366頭	9,461頭 10	平成31年3月31日現在	34
国民年金第1号被保険者の人口割合	11.3%	13.5% 2	平成31年3月31日現在	41
国民健康保険加入者の人口割合	18.9%	23.4% 2	平成31年3月31日現在	42
生活保護率	1.86%	3.90% 2	平成31年3月末	44

(注6) 横浜市の都市公園面積は県立公園を含んだ値です。

南区の略年表

1943年（昭和18）	12月	中区から分区 面積33.92km ² 、人口145,333人、 庁舎は南太田町（現在の男女共同参画センター横浜南）
1945年（昭和20）	5月	横浜大空襲、南区の40%が被災（死者・行方不明1,315人、全焼家屋19,085戸）
1948年（昭和23）	3月	自治体消防として南消防署発足
1950年（昭和25）	12月	南区役所港南出張所開設 （大久保、上大岡、上永谷、下永谷、最戸、笹下、日野、野庭の八か町を管轄）
1956年（昭和31）	4月	市電、保土ヶ谷橋～通町1丁目間開通（昭和47年3月市電廃止）
	12月	宮元町、宿町、花之木町全域及び中村町、山谷、平楽の一部区域が接收解除
1958年（昭和33）	3月	南区役所庁舎落成（花之木町）
1959年（昭和34）	4月	蒔田公園開園
1961年（昭和36）	6月	集中豪雨により、大岡川氾濫（床上・床下浸水6,755戸）
1965年（昭和40）	5月	横浜市愛児センター完成（平成12年1月市大医学部附属市民総合医療センターに統合）
1966年（昭和41）	6月	台風4号により、大岡川氾濫（床上・床下浸水4,958戸）
1969年（昭和44）	10月	港南区を分区
1970年（昭和45）	6月	台風2号等により、大岡川氾濫（床上・床下浸水544戸）
	8月	南区青少年図書館開館（平成14年4月閉館）
1972年（昭和47）	12月	市営地下鉄1号線開通（伊勢佐木長者町～上大岡） 南区内に阪東橋、吉野町、蒔田、弘明寺の各駅設置
1973年（昭和48）	11月	集中豪雨により大岡川氾濫（床上・床下浸水33戸）
1974年（昭和49）	3月	南区総合庁舎改修工事完成、南消防署・南公会堂が移転（花之木町）
	7月	台風8号により、大岡川氾濫（床上・床下浸水44戸）
1976年（昭和51）	7月	第1回南まつり開催
1978年（昭和53）	9月	横浜市婦人会館開館（西区紅葉坂から移転）
	9月	吉田川を埋立て、大通り公園開園
1979年（昭和54）	3月	南センター開館
	6月	横浜市こども植物園開園
	7月	南区休日急患診療所開設
1981年（昭和56）	3月	横浜横須賀道路（高速）開通
1982年（昭和57）	6月	六ツ川スポーツ会館開館
1983年（昭和58）	2月	寿警察署が南警察署に名称変更し、大岡二丁目に移転
	3月	清水ヶ丘公園、一部開園
1985年（昭和60）	3月	大岡川プロムナード完成
1987年（昭和62）	5月	南福祉ホームむつみ・横浜青年館開館
	8月	南部第2シルバー人材センター開館（平成2年4月シルバー人材センター南事務所に変更）
	10月	万世ポンプ場完成
1988年（昭和63）	6月	区のシンボルマーク制定
1989年（平成元）	3月	吉野町ポンプ場完成
	7月	吉野町市民プラザ開館
	11月	京浜急行弘明寺駅～上大岡駅間の立体交差の完成
1990年（平成2）	3月	清水ヶ丘公園プールオープン
	3月	首都高速神奈川3号狩場線開通
1991年（平成3）	3月	第1回南区桜まつり開催
	4月	六ツ川台コミュニティハウス開設
1992年（平成4）	7月	清水ヶ丘公園体育館開館
	12月	南図書館開館
1993年（平成5）	1月	複合施設、大岡健康プラザ開館 （南スポーツセンター、大岡地区センター、大岡地域ケアプラザ）
1994年（平成6）	9月	永田地区センター開館
1996年（平成8）	10月	清水ヶ丘地域ケアプラザ・中部療育センター開館

1997年(平成9)	4月	永田台コミュニティハウス開設
	10月	南区子ども・家庭支援センター開設
1999年(平成11)	11月	永田地域ケアプラザ開館
2000年(平成12)	1月	横浜市立大学医学部附属市民総合医療センターオープン
	2月	六ツ川地域ケアプラザ開館
2001年(平成13)	1月	区の花「さくら」の制定
	4月	蒔田公園再整備完成
	4月	南区ホームページ開設
2002年(平成14)	1月	南区福祉保健センタースタート
	4月	睦コミュニティハウス開設
2003年(平成15)	6月	戸籍課証明発行窓口開設
	12月	南区制60周年記念式典開催
2004年(平成16)	4月	南区マスコットキャラクター「みなっち」誕生
	4月	都市計画マスタープラン・南区プラン策定
	7月	浦舟複合福祉施設の一部(浦舟地域ケアプラザ、横浜市浦舟ホーム、横浜市天神ホーム、横浜市浦舟園、南区社会福祉協議会、南区福祉保健活動拠点)オープン
	9月	南区子育ての場「さくらザウルス」開設
	10月	税務証明総合窓口「ぜいまとみなみ」開設
2005年(平成17)	3月	中村地区センター開設
	3月	南区地域福祉保健計画策定
	4月	フリースペースみなみ開設
	5月	みなみ市民活動センター開設
	5月	浦舟コミュニティハウス開設
2006年(平成18)	3月	六ツ川一丁目コミュニティハウス開設
	10月	南区精神障害者生活支援拠点開設
	10月	中村地域ケアプラザ開設
	12月	睦地域ケアプラザ開設
2007年(平成19)	6月	中央児童相談所開設
2008年(平成20)	3月	南区地域子育て支援拠点「はぐはぐの樹」オープン
	5月	蒔田コミュニティハウス開設
2009年(平成21)	4月	市営地下鉄1号線蒔田駅エレベーター(ホームから改札階)の供用開始
2010年(平成22)	3月	第2期南区地域福祉保健計画策定
	10月	「みなみ市民活動センター」が国際交流ラウンジの機能を強化した「みなみ市民活動・多文化共生ラウンジ」としてリニューアル
2012年(平成24)	3月	市営地下鉄1号線蒔田駅エスカレーター及びエレベーター(改札階から地上)の供用開始
	3月	別所コミュニティハウス開設
	4月	大岡公園開園
	9月	戸籍課証明発行窓口区庁舎内へ移転
2013年(平成25)	8月	横浜市立横浜総合高等学校移転
	8月	井土ヶ谷橋架替完了
	12月	南区制70周年記念式典開催
2015年(平成27)	3月	阪東橋駅・黄金町駅周辺地区バリアフリー基本構想を策定
	12月	(南区民の推薦により)南区お土産「みなみやげ」決定
2016年(平成28)	2月	南区新総合庁舎完成(浦舟町)
	3月	第3期南区地域福祉保健計画策定
	4月	新南公会堂開館
2017年(平成29)	4月	(南区民の投票により)新南公会堂の愛称が「みなみん」に決定
2019年(平成31)	2月	横浜市都市計画マスタープラン南区プラン改定



南区の位置・地勢

市域図

- 東端 ▶ 唐沢
- 西端 ▶ 六ツ川四丁目
- 南端 ▶ 大岡四丁目
- 北端 ▶ 伏見町
- 最高地 ▶ 永田山王台 標高91.0m

市内10位

平成31年4月1日現在



横浜市のほぼ中央に位置する南区は、面積12.63km²で市内18区中2番目に小さい区です。(1番目は西区で6.98km²)

東は中区、西は戸塚区、南は磯子区・港南区、北では西区・保土ヶ谷区と、全部で6つの区に隣接しています。

町界図



町数 **79**
平成28年6月現在

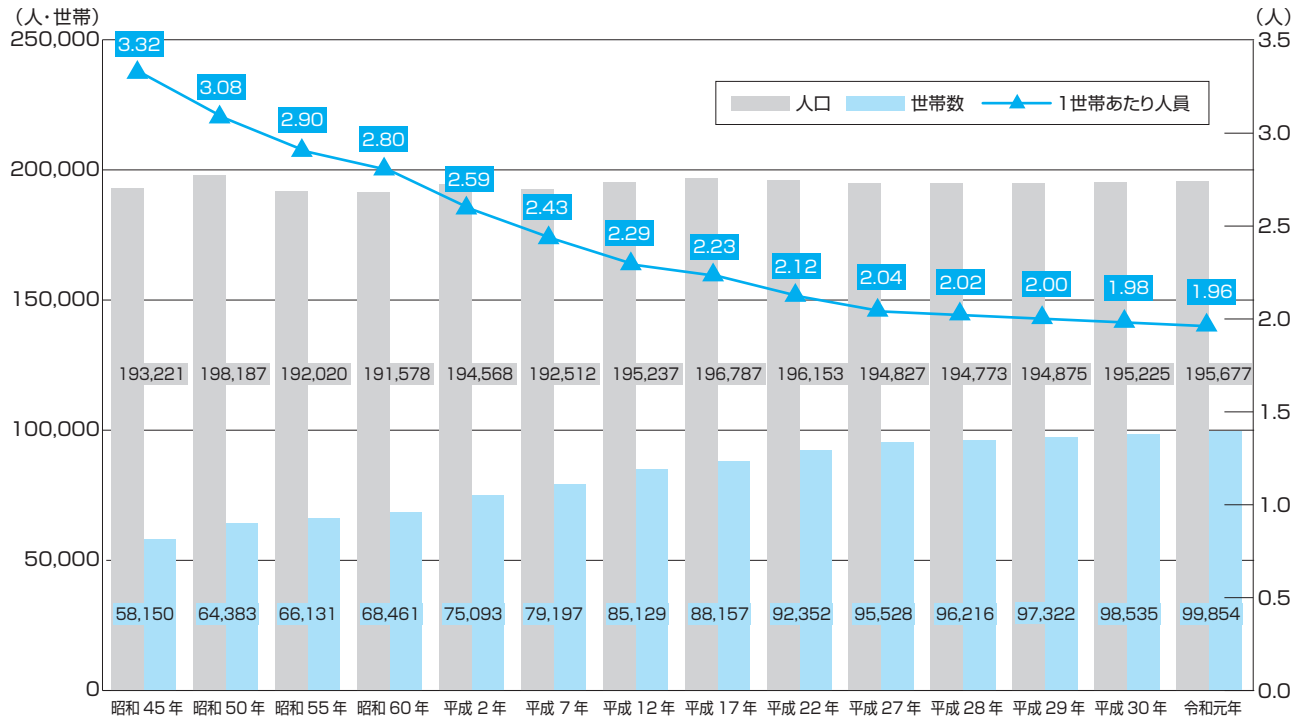
資料 | 横浜市町区域要覧



1. 人口・世帯

人口・世帯

■南区の人口・世帯数の推移



資料：横浜市人口ニュース 各年10月1日現在

■区別人口・世帯数及び人口密度

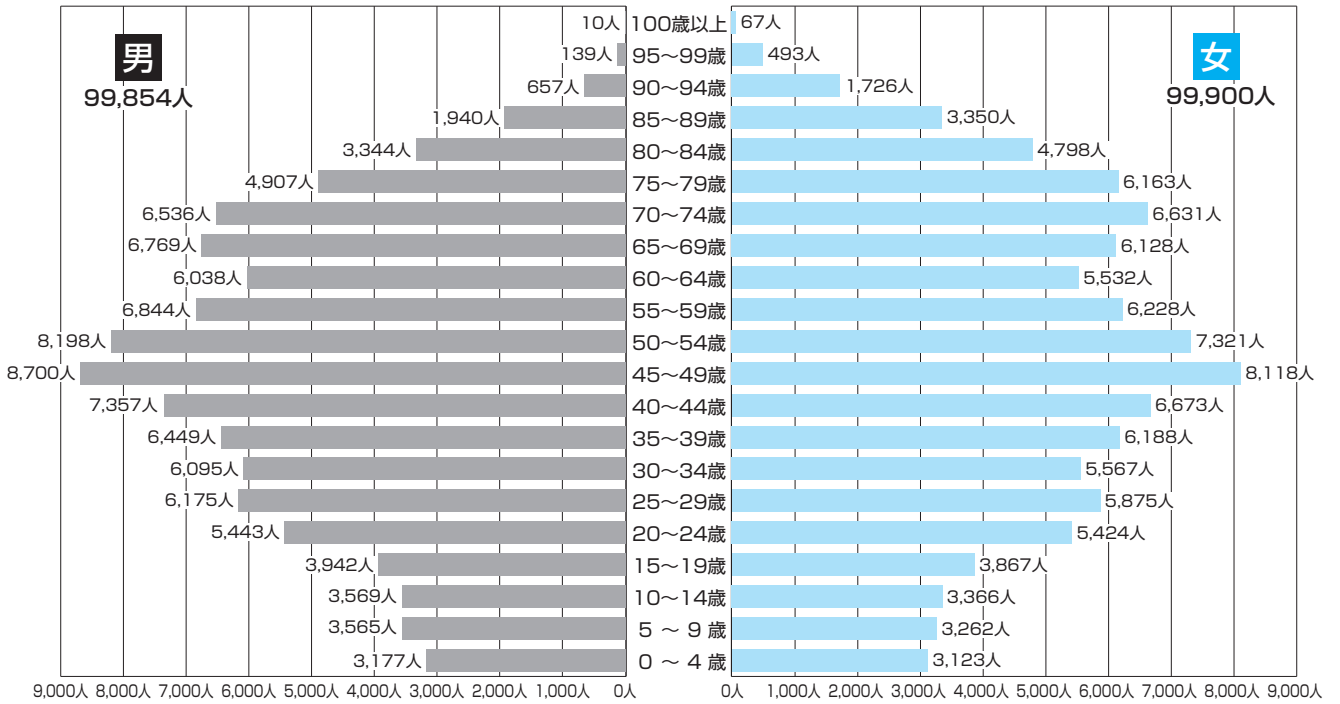
区分	世帯数(世帯)	人口			人口密度 (人/km ²)	1世帯当たり 人員(人)
		総数	男	女		
横浜市	1,710,900	3,748,781	1,862,158	1,886,623	8,609	2.19
鶴見区	140,093	292,709	151,173	141,536	9,040	2.09
神奈川区	125,924	244,838	124,169	120,669	10,379	1.94
西区	55,686	103,761	52,488	51,273	14,865	1.86
中区	81,214	149,598	78,528	71,070	7,100	1.84
南区	99,854	195,677	97,518	98,159	15,493	1.96
港南区	93,980	213,933	104,861	109,072	10,772	2.28
保土ヶ谷区	96,351	205,859	102,346	103,513	9,439	2.14
旭区	106,092	245,169	118,703	126,466	7,479	2.31
磯子区	77,031	166,410	81,851	84,559	8,749	2.16
金沢区	88,687	198,593	97,234	101,359	6,473	2.24
港北区	170,650	353,201	178,389	174,812	11,259	2.07
緑区	77,858	182,115	89,546	92,569	7,164	2.34
青葉区	129,325	310,156	150,447	159,709	8,846	2.40
都筑区	83,692	212,437	105,750	106,687	7,620	2.54
戸塚区	119,519	280,700	137,246	143,454	7,863	2.35
栄区	51,359	119,604	58,159	61,445	6,448	2.33
泉区	62,189	151,855	74,174	77,681	6,445	2.44
瀬谷区	51,396	122,166	59,576	62,590	7,140	2.38

横浜市の平均と比較して、南区は単独(单身)世帯の占める割合が高くなっています(10世帯のうち、約4.48世帯が単独世帯。横浜市平均は10世帯のうち約3.59世帯が単独世帯)。また、核家族世帯に占める1人親世帯(男親もしくは女親と子どもみの世帯)の割合が、18区中1位(17.48%、平均14.05%)となっています(平成27年国勢調査)。

年齢別人口

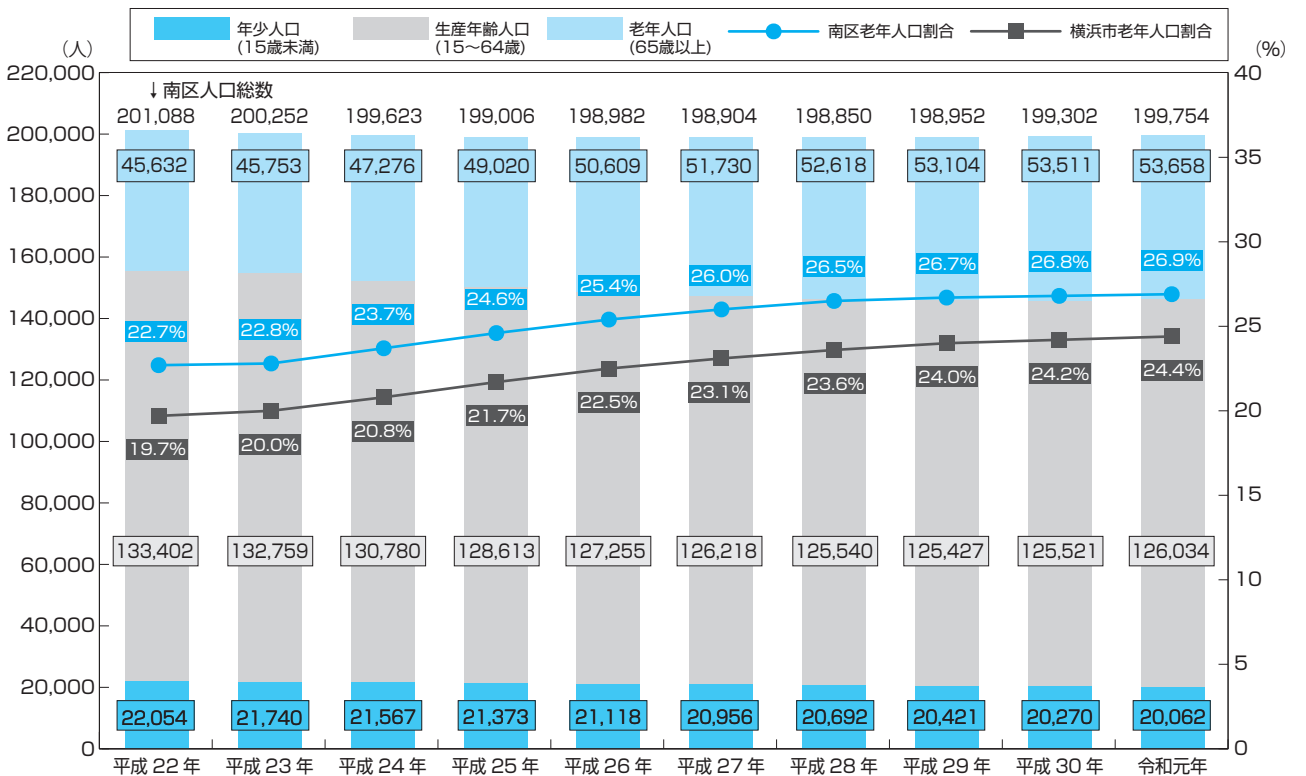
■南区年齢別人口ピラミッド

総人口：199,754人



資料：横浜市各区分・年齢別、男女別人口 令和元年9月30日現在

■年齢3区分構成と老年人口割合の推移



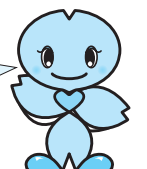
資料：横浜市各区分・年齢別、男女別人口 各年9月30日現在

令和元年9月30日現在、南区の老年人口割合(※1)は26.9%で、**18区中8位**(1位は栄区の30.8%)です。老年化指数(※2)は267.5で、**18区中1位**で高齢化が進んでいます。

現在、南区民の3.7人に1人が65歳以上です。また、将来人口推計(平成27年基準)によれば、2028年には、3.5人に1人が65歳以上(老年人口割合28.62%)になると予測されています。

※1 老年人口割合 = 65歳以上人口 ÷ 総人口 × 100

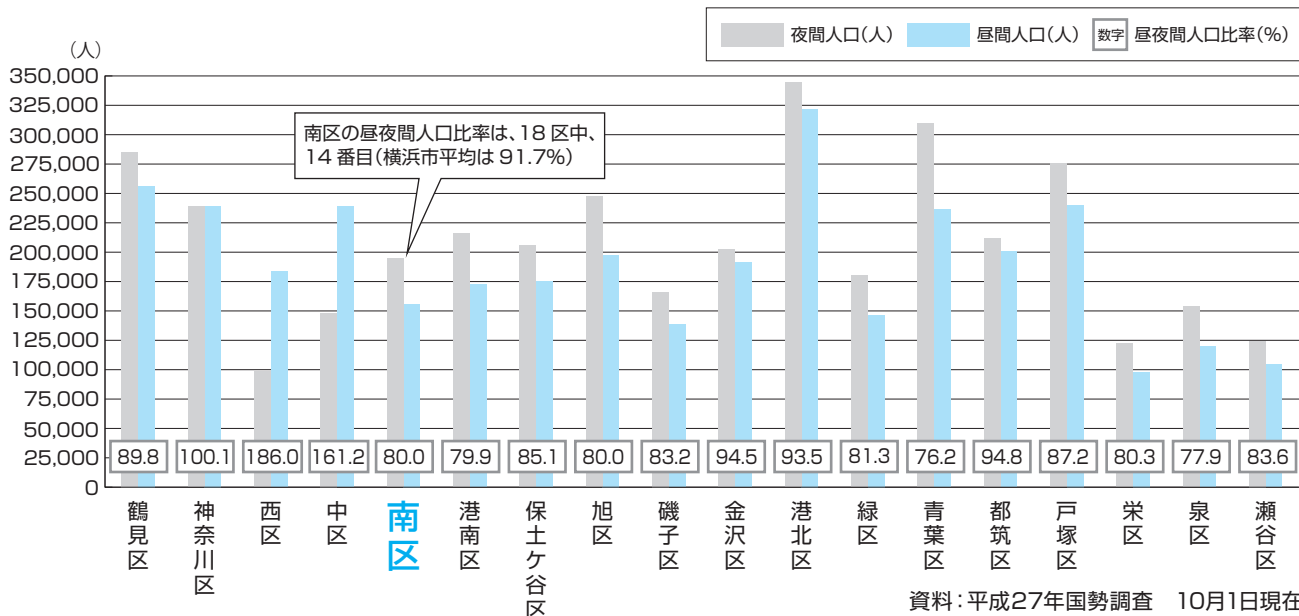
※2 老年化指数 = 65歳以上人口 ÷ 15歳未満人口 × 100 (生産年齢人口の影響を受けないため人口の高齢化を敏感に示す指標として用いられる)



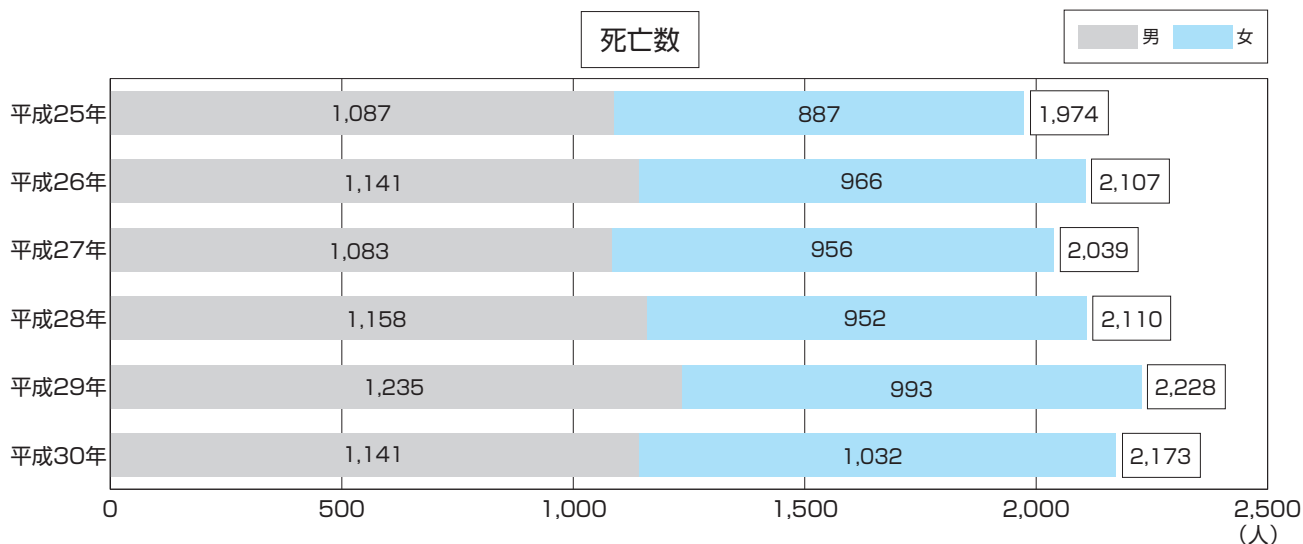
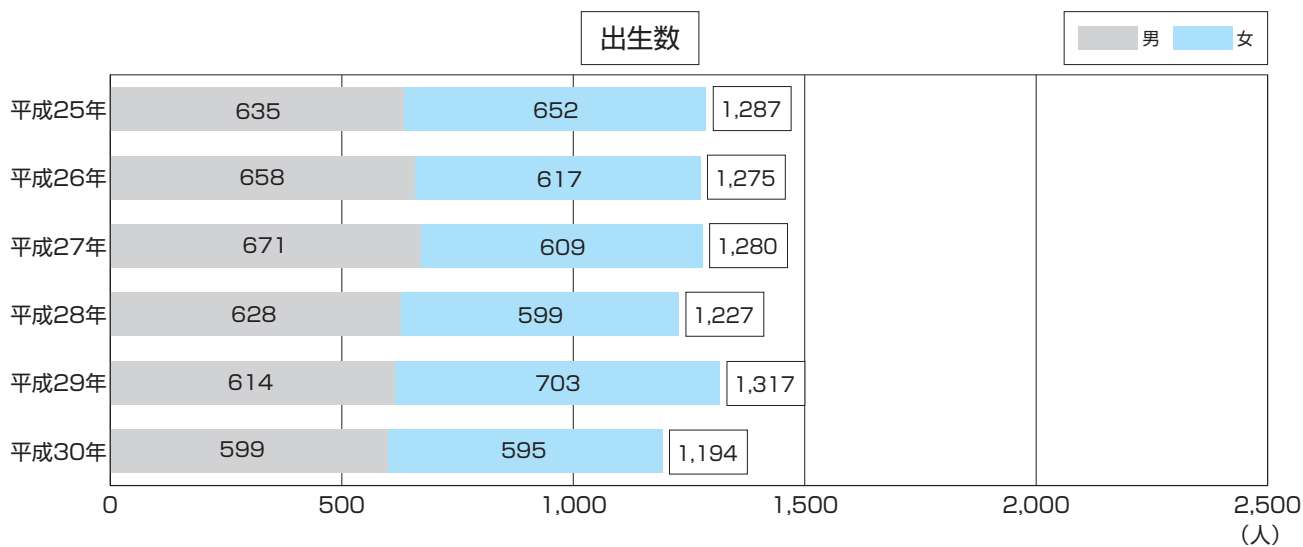
昼夜間人口比率・人口動態

区別昼夜間人口比率

※昼夜間人口比率は夜間人口を100とした場合の昼間人口の割合で、数値が100を超えると夜間より昼間の人口の方が多くなります。



南区出生数・死亡数の推移



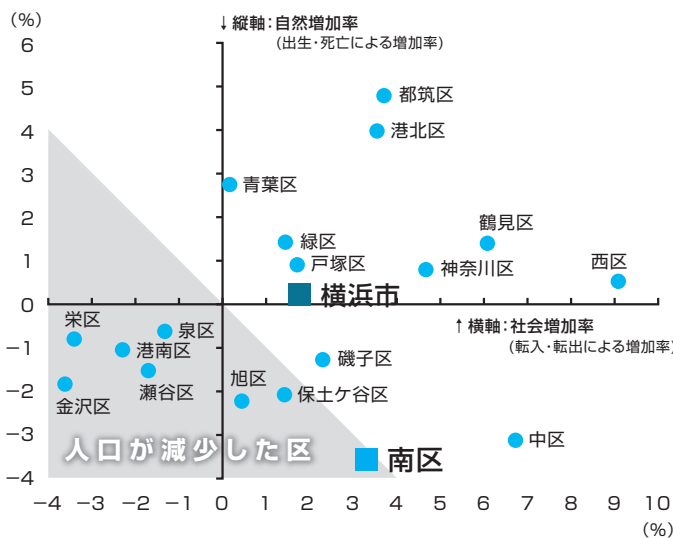
資料：男女、行政区別 人口動態(平成30年中) 各年1月1日~12月31日

コラム①

過去と未来の南区人口を見てみよう!

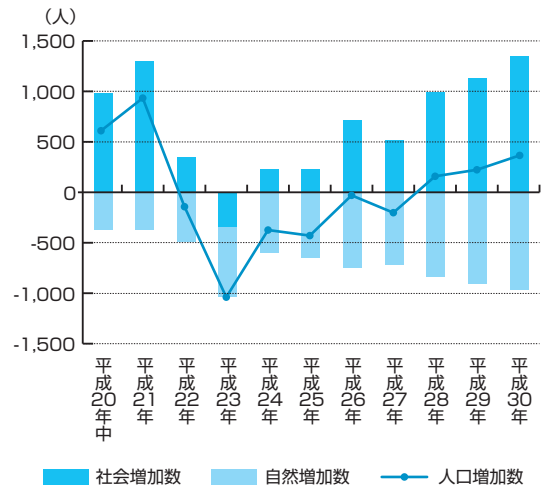
10年前と比較した人口の増減

左下のグラフは10年前と比較した人口の増減を表したものです。南区では、「10年前と比較して人口が減少した」こと、「出生と死亡では死亡が多く、転入と転出では転入が多い」ことが読み取れます。また、出生・死亡による人口減少率を比べてみると、市内18区の中で南区が最も高いことがわかります。



資料 | 行政区の人口動態の推移(平成21年中～平成30年中)

右下のグラフは南区の1年ごとの人口増加数を表したものです。平成22年から27年は人口が減少していましたが、28年からまた増加傾向にあります。どの年も自然増加数はマイナスとなっており、年による大幅な増減がなく一定で推移していることから、南区は社会動態の動きが人口増減に影響を与えていることがわかります。



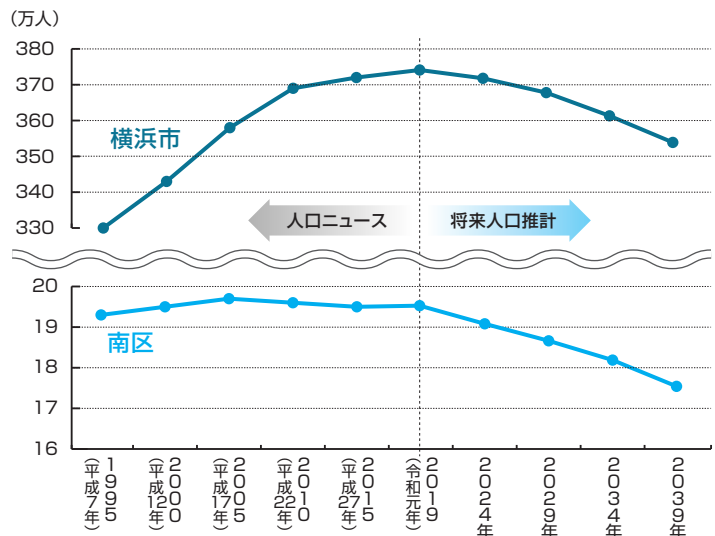
資料 | 行政区の人口動態の推移(南区抜粋)(平成20年中～平成30年中)

南区の将来人口推計

ほぼ横ばいで推移している南区の人口(⇒P.6 人口・世帯『南区の人口・世帯数の推移』参照)は、この先どのように変化していくのでしょうか。

今後は減少傾向?

2019(令和元)年から2039年の20年間に、横浜市全体では5.55%、南区では10.26%の人口減少が予想されています。



資料 | 横浜市人口ニュース(各年10月1日現在)
横浜市将来人口推計(基準時点:平成27年)

南区町丁別世帯と人口

町丁別データ

中区との区境、大岡川と中村川にはさまれたエリアは、南区の中でも比較的人口密度が高い区域です。一方、区の南西部は、比較的人口密度が低くなっています。



町名	世帯数	人口			面積 (km ²)	人口密度 (人/km ²)
		総数	男	女		
南区合計	108,265	199,754	99,854	99,900	12.629	15,817
万世町	930	1,453	812	641	0.036	40,361
永楽町	1,530	2,214	1,188	1,026	0.057	38,842
真金町	2,161	3,258	1,746	1,512	0.084	38,786
高根町	1,865	3,072	1,597	1,475	0.079	38,886
白妙町	1,518	2,572	1,297	1,275	0.070	36,743
浦舟町	1,796	2,586	1,440	1,146	0.109	23,725
中村町	5,084	7,992	4,215	3,777	0.480	16,650
唐沢	948	1,760	852	908	0.136	12,941
平楽	1,477	2,919	1,473	1,446	0.215	13,577
八幡町	883	1,620	839	781	0.099	16,364
山谷	515	1,073	548	525	0.123	8,724
堀ノ内町	2,076	3,673	1,863	1,810	0.287	12,798
睦町	1,512	2,681	1,360	1,321	0.192	13,964
高砂町	1,063	1,383	724	659	0.056	24,696
二葉町	1,192	1,830	927	903	0.046	39,783
新川町	1,067	1,801	860	941	0.050	36,020
吉野町	1,513	2,466	1,200	1,266	0.057	43,263
山王町	693	1,089	555	534	0.043	25,326
南吉田町	1,123	1,835	934	901	0.031	59,194
日枝町	1,544	2,539	1,272	1,267	0.068	37,338
白金町	354	487	258	229	0.038	12,816
前里町	999	1,422	757	665	0.060	23,700
西中町	414	648	327	321	0.043	15,070
三春台	1,859	3,279	1,661	1,618	0.238	13,777
伏見町	159	274	136	138	0.015	18,267
庚台	1,209	2,283	1,131	1,152	0.145	15,745
清水ヶ丘	2,057	3,881	1,943	1,938	0.408	9,512
南太田一丁目	1,964	3,384	1,684	1,700	0.218	15,523
南太田二丁目	1,074	1,952	936	1,016	0.185	10,551
南太田三丁目	631	1,194	561	633	0.093	12,839
南太田四丁目	1,229	1,998	1,022	976	0.158	12,646
花之木町	563	922	451	471	0.086	10,721
宿町	1,139	1,822	921	901	0.076	23,974
宮元町	1,311	2,145	1,082	1,063	0.089	24,101
共進町	955	1,652	808	844	0.062	26,645
東蒔田町	978	1,683	811	872	0.088	19,125
榎町	877	1,572	760	812	0.059	26,644
蒔田町	2,043	3,832	1,881	1,951	0.296	12,946
若宮町	610	1,148	527	621	0.050	22,960

※町・丁名は現存するものだけを掲げているため、区の合計世帯数・人口と、各町・丁ごとの世帯数・人口の合計が一致しないことがあります

町名	世帯数	人口			面積 (km ²)	人口密度 (人/km ²)
		総数	男	女		
通町	1,083	1,761	836	925	0.071	24,803
中島町	948	1,668	802	866	0.085	19,624
大橋町	600	1,133	528	605	0.075	15,107
弘明寺町	2,007	3,703	1,753	1,950	0.263	14,080
井土ヶ谷下町	2,510	4,109	2,082	2,027	0.214	19,201
井土ヶ谷中町	2,297	4,372	2,157	2,215	0.169	25,870
井土ヶ谷上町	1,639	3,053	1,512	1,541	0.182	16,775
六ツ川一丁目	2,828	5,483	2,700	2,783	0.551	9,951
六ツ川二丁目	3,652	7,601	3,737	3,864	0.662	11,482
六ツ川三丁目	3,483	7,255	3,580	3,675	0.546	13,288
六ツ川四丁目	999	2,129	1,061	1,068	0.178	11,961
中里町	9	25	12	13	0.003	8,333
中里一丁目	1,332	2,631	1,289	1,342	0.136	19,346
中里二丁目	725	1,361	770	591	0.109	12,486
中里三丁目	1,053	2,127	1,062	1,065	0.168	12,661
中里四丁目	1,175	2,480	1,235	1,245	0.176	14,091
大岡一丁目	2,984	6,028	2,956	3,072	0.356	16,933
大岡二丁目	1,484	2,363	1,175	1,188	0.226	10,456
大岡三丁目	2,161	4,324	2,105	2,219	0.278	15,554
大岡四丁目	1,618	3,485	1,730	1,755	0.214	16,285
大岡五丁目	1,690	3,310	1,685	1,625	0.216	15,324
別所一丁目	800	1,613	805	808	0.097	16,629
別所二丁目	999	1,961	976	985	0.148	13,250
別所三丁目	1,163	2,575	1,258	1,317	0.149	17,282
別所四丁目	612	1,186	581	605	0.089	13,326
別所五丁目	1,009	2,268	1,131	1,137	0.189	12,000
別所六丁目	276	589	297	292	0.054	10,907
別所七丁目	252	493	234	259	0.074	6,662
別所中里台	895	2,132	1,075	1,057	0.148	14,405
永田東一丁目	1,577	2,993	1,469	1,524	0.219	13,667
永田東二丁目	1,499	3,085	1,538	1,547	0.226	13,650
永田東三丁目	778	1,615	786	829	0.104	15,529
永田南一丁目	1,077	1,949	961	988	0.109	17,881
永田南二丁目	779	1,669	818	851	0.136	12,272
永田山王台	1,598	3,433	1,679	1,754	0.215	15,967
永田北一丁目	948	1,959	975	984	0.160	12,244
永田北二丁目	1,951	4,431	2,229	2,202	0.290	15,279
永田北三丁目	1,188	2,622	1,264	1,358	0.164	15,988
永田台	1,227	3,201	1,558	1,643	0.240	13,338
永田みなみ台	2,445	4,185	2,094	2,091	0.215	19,465

資料：南区町別世帯と人口 令和元年9月30日現在

戸籍・住民登録

■戸籍事務取扱件数

本籍数(平成31年3月31日現在)	84,837	
本籍人口(平成31年3月31日現在)	190,733人	
届出件数 (平成30年度)	合計	10,449件
	出生	1,815件
	死亡	3,180件
	婚姻	2,235件
	離婚	704件
	転籍	1,051件
	その他	1,464件

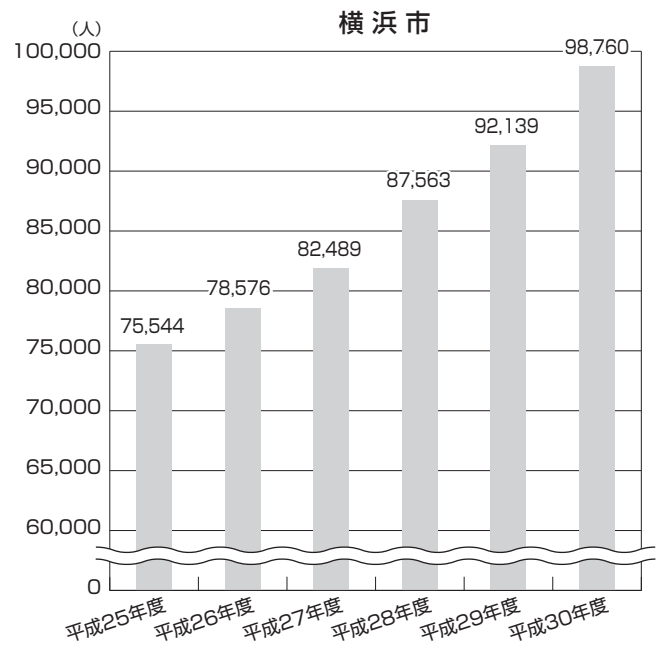
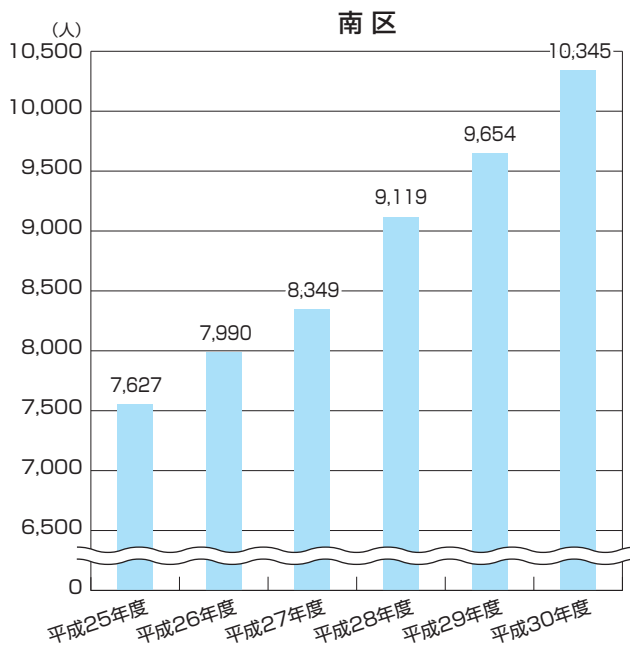
■住民基本台帳事務取扱件数

住民登録世帯数(平成31年3月31日現在)	107,857世帯	
住民登録人口(平成31年3月31日現在)	199,770人	
届出件数 (平成30年度)	合計	26,312件
	転入	10,085件
	転居	3,501件
	転出	9,003件
	海外移住	647件
	世帯変更	709件
	世帯主変更	1,073件
	その他(ピザ更新)	1,294件

資料：南区役所戸籍課

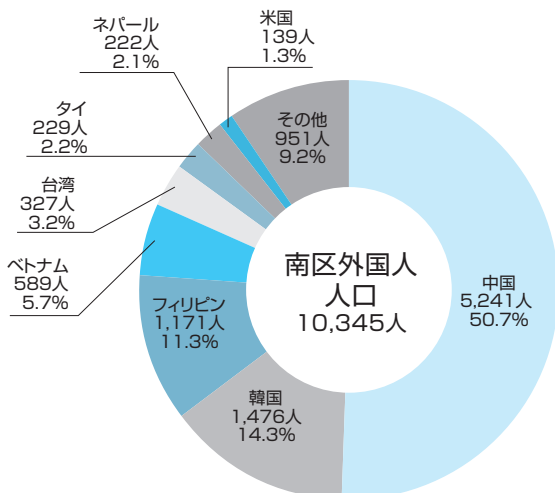
■外国人住民登録人口の推移

南区・横浜市ともに外国人人口は5年連続で増加となりました。



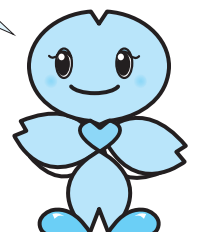
資料：南区役所戸籍課 各年度末現在

■南区外国人住民登録人口と割合



区内外国人人口を国籍別にみると、中国籍の人が多く、全体の約半分を占めています。
また、南区は人口に対する外国籍を持つ人の割合が、18区中、2番目に高くなっています。
(平成31年3月31日現在、5.18% 横浜市統計書より)

平成30年度末現在
資料：南区役所戸籍課



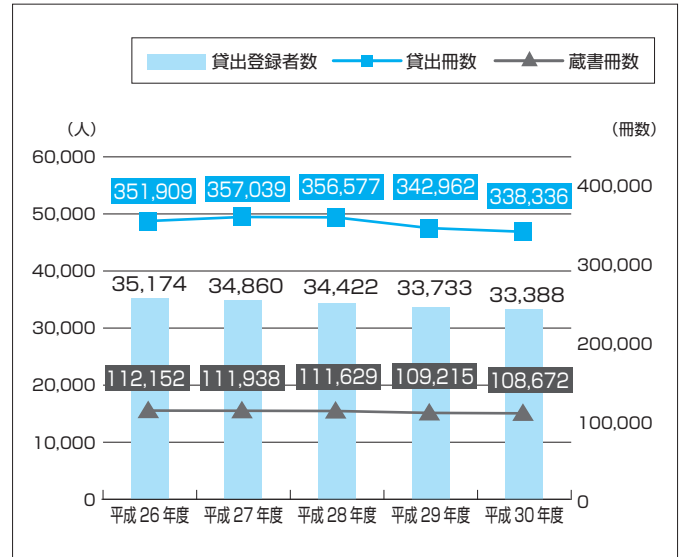
地域・区民利用施設

■連合別自治会町内会数及び加入世帯数

連合町内会名	加入団体数	加入世帯数(世帯)
お三の宮地区連合町内会	7	4,721
太田地区町内連合会	13	5,026
太田東部連合町内会	8	3,094
寿東部連合町内会	10	6,530
中村地区連合町内会	19	6,251
蒔田連合町内会	18	5,306
堀ノ内陸町連合町内会	12	2,816
井土ヶ谷地区連合町内会	7	4,133
南永田山王台連合町内会	10	2,946
北永田地区連合町内会	21	5,834
永田みなみ台連合自治会	4	1,385
六ツ川地区連合自治会	19	5,015
六ツ川大池地区連合自治会	14	5,035
本大岡地区町内会連合会	14	5,963
大岡地区連合町内会	14	4,507
別所地区連合町内会	8	3,899
小計	198	72,461
連合未加入	8	3,311
合計	206	75,772

資料：南区役所地域振興課 平成31年4月1日現在

■南図書館利用状況の推移



※貸出登録者数、蔵書冊数については各年度末現在
資料：横浜市統計書

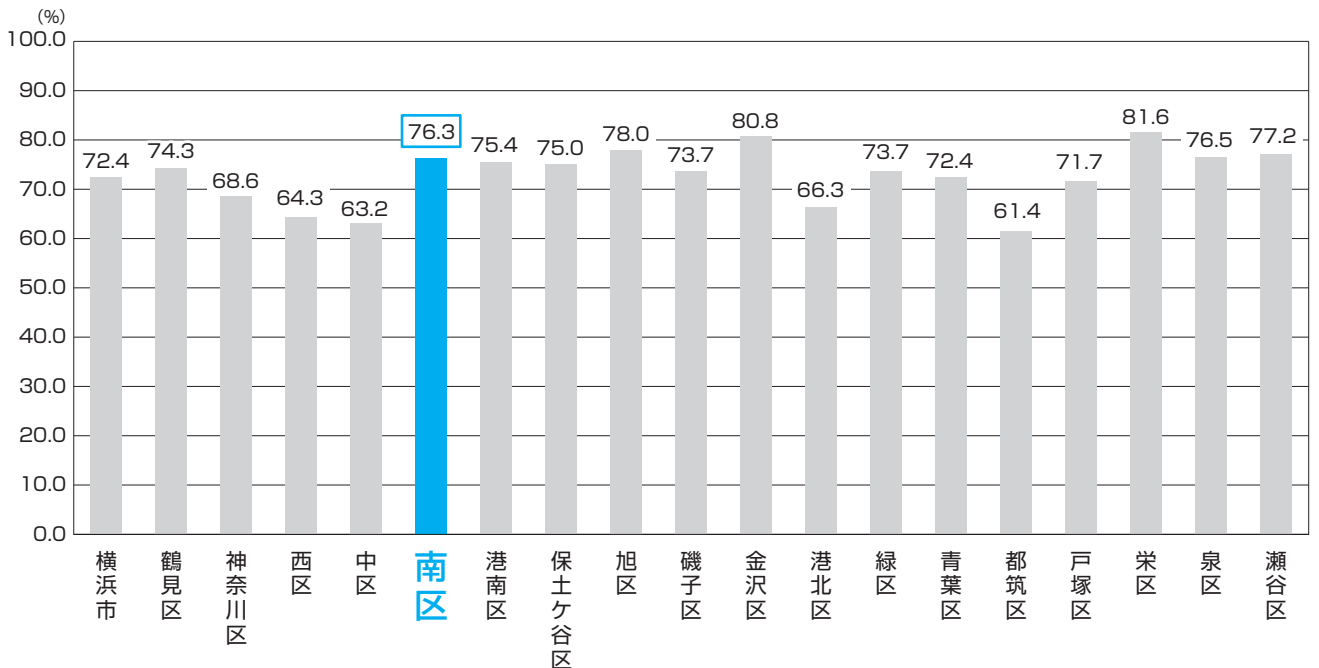
■地区センター利用者数

施設名	利用者数(人)
大岡地区センター	175,877
永田地区センター	74,017
中村地区センター	107,145
南地区センター	131,862
合計	488,901

資料：横浜市統計書 平成30年度

■区別自治会町内会加入率

南区の自治会町内会加入率は栄区、金沢区、旭区、瀬谷区、泉区に続いて市内6位です。



資料：南区役所地域振興課 平成31年4月1日現在

コラム②

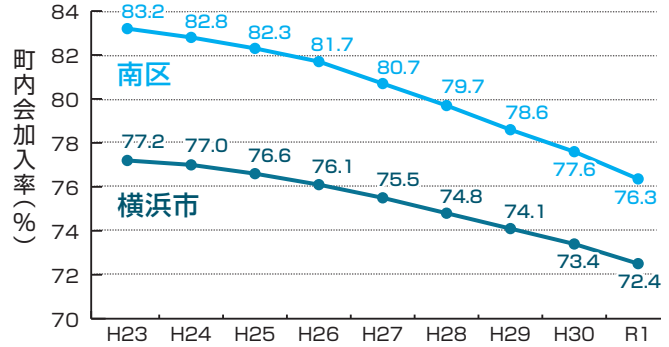
自治会町内会に注目してみよう!

南区の自治会町内会加入率(以下「町内会加入率」という)は18区中6位の76.3%と、横浜市の中では比較的高いといえます(⇒P.12 地域・区民利用施設『区別自治会町内会加入率』参照)。

自治会町内会加入率の推移

平成23年から現在までの推移をみると、右のグラフのように、横浜市全体でも南区でも、町内会加入率は年々低下しています。

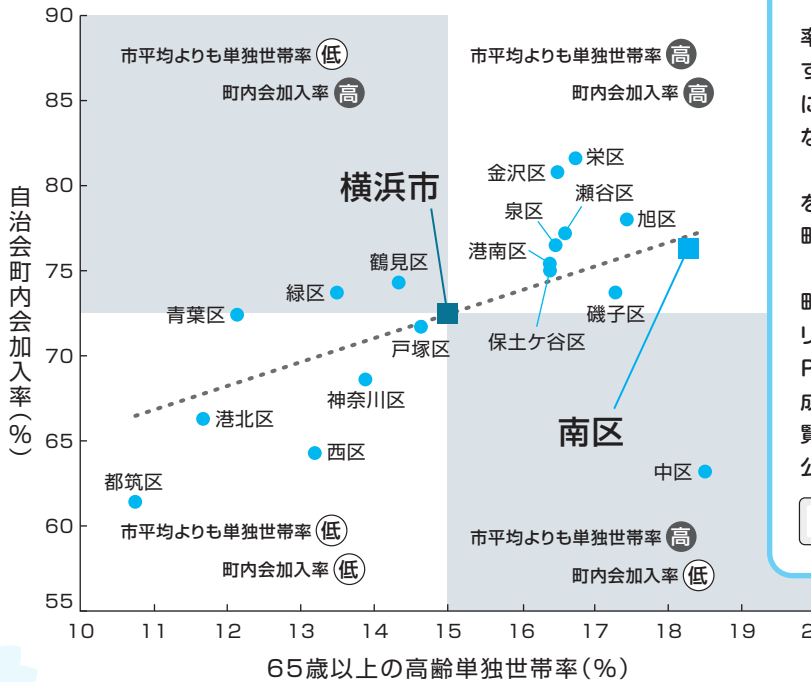
町内会加入率をもっと詳しく知るための一例として自治会町内会加入率と高齢化率の関係を見てみましょう。



資料 | 市民局地域活動推進課(各年4月1日現在)

自治会町内会加入率と高齢単独世帯率の関係

各区の町内会加入率と65歳以上の単独世帯率をグラフで表すと、下のようになります。全体の傾向を示す点線(近似曲線)が右上がりになっていることから、**65歳以上の単独世帯率の高い区ほど加入率が高い傾向**が読み取れます。



南区は横浜市平均よりも高齢者の単独世帯率が高く、町内会加入率も高いことがわかります。今後、地域全体での高齢者の見守りが大切になっていくとともに、若い世代の力が必要となることがわかりますね!

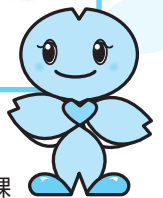
町内会加入率に表れるコミュニティの繋がりをさらに広めていくために、これからも自治会町内会加入促進に取り組んでいきます!

その一環として、自治会町内会の活動や加入のメリットを若い世代向けにPRするリーフレットを作成しましたので、ぜひ、ご覧ください。南区のHPで公開しています。



南区 自治会町内会 で 検索

資料 | 行政区・町丁、世帯人員別世帯数、市民局地域活動推進課

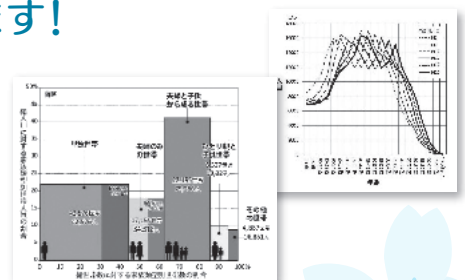


南区の地域別にデータ分析を行っています!

人口や高齢化率、地図情報など連合地域別の「南区地域別データ集」を南区HPで公開しています。

地域活動の参考に、ぜひご活用ください。

南区 地域別データ集 で 検索

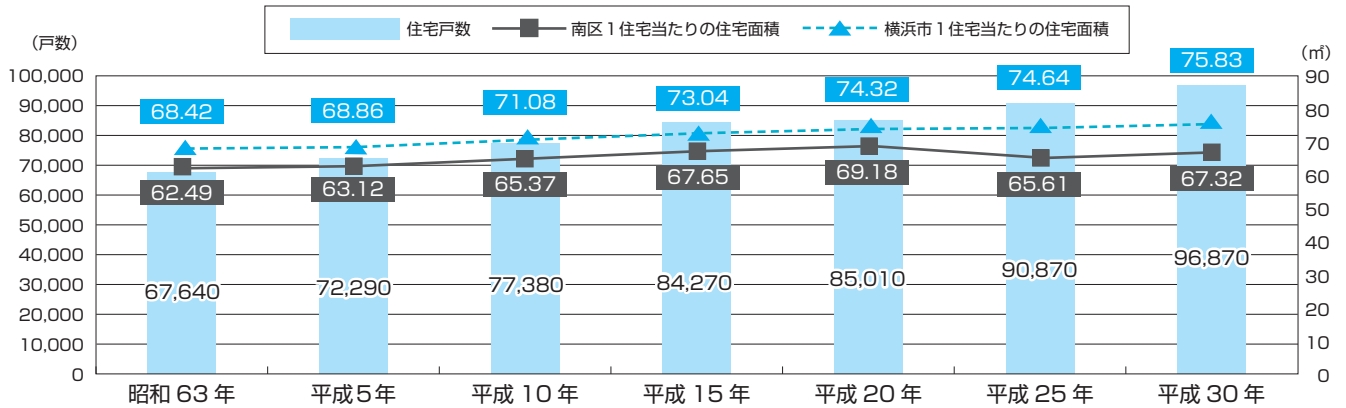




2. 住宅・土地

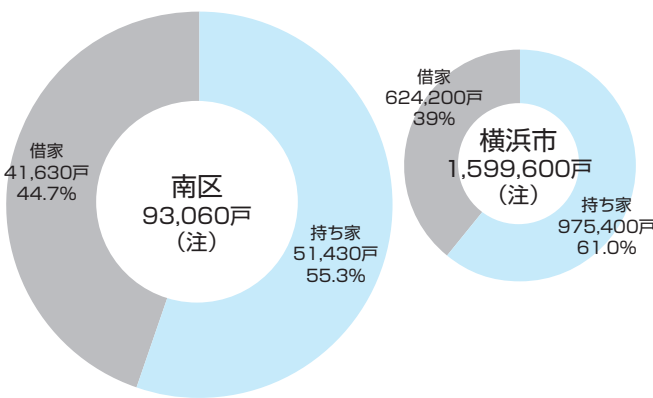
■南区住宅戸数及び1住宅当たりの住宅面積の推移

平成30年度の調査では、南区の1住宅当たりの住宅面積が増加しました。また、平成30年の南区の住宅戸数は平成25年と比べ、6.60%増加しています（横浜市全体では4.31%）。

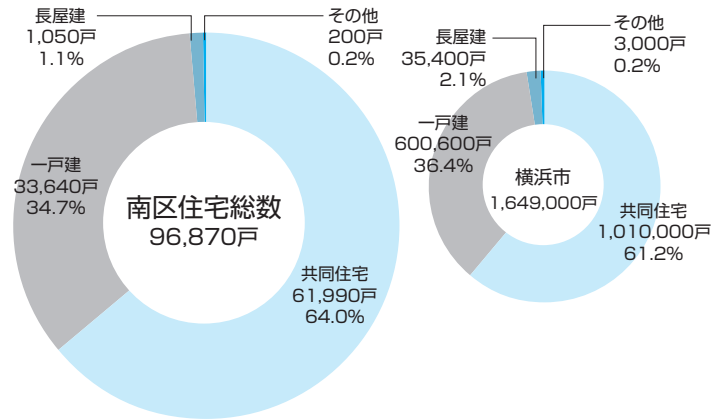


資料：各年住宅・土地統計調査

■持ち家・借家



■住宅の建て方

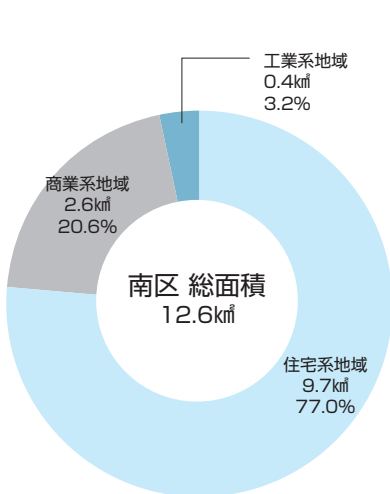


資料：平成30年住宅・土地統計調査

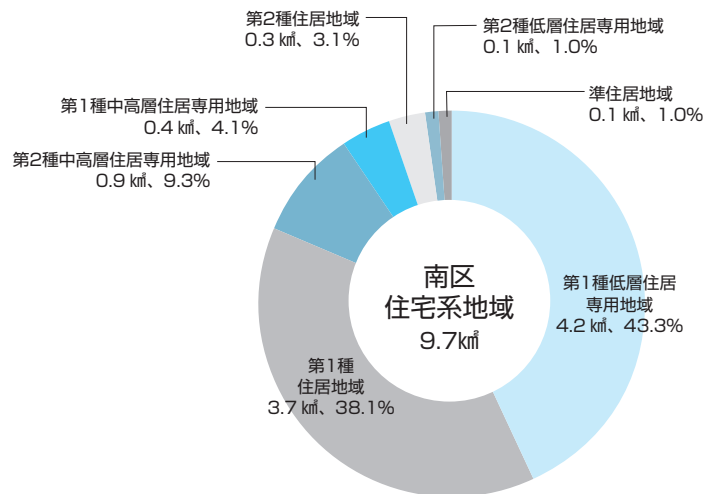
注：持ち家・借家のみ合計

※数値は、表章単位未満の位で四捨五入しているため、総数と内訳の合計は必ずしも一致しません。

■用途地域



南区 用途地域内訳



南区 住宅系地域内訳

資料：平成25年住宅・土地統計調査

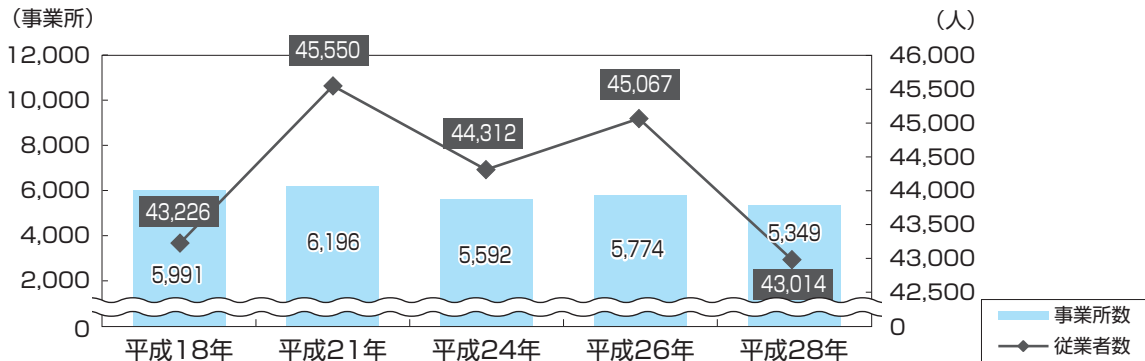
※数値は、表章単位未満の位で四捨五入しているため、総数と内訳の合計は必ずしも一致しません。



3. 産業・経済

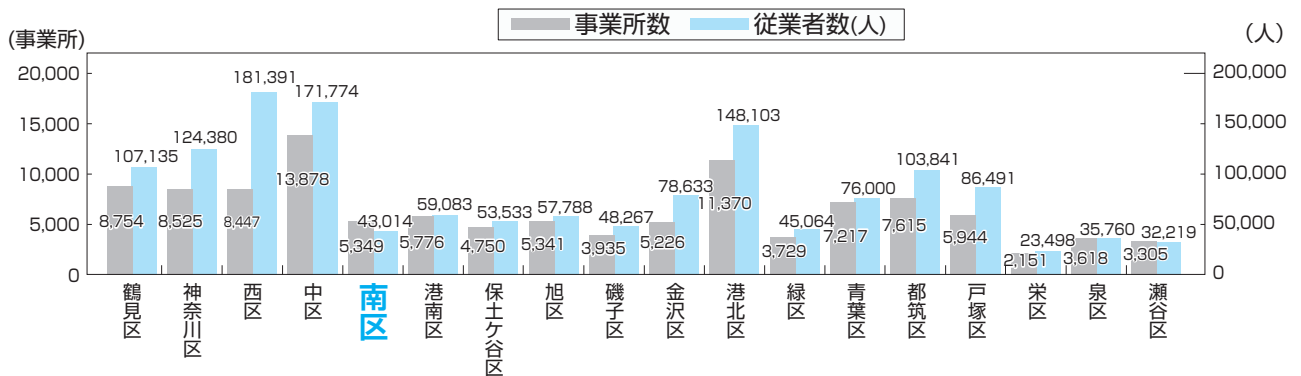
事業所

■南区の事業所数及び従業者数の推移



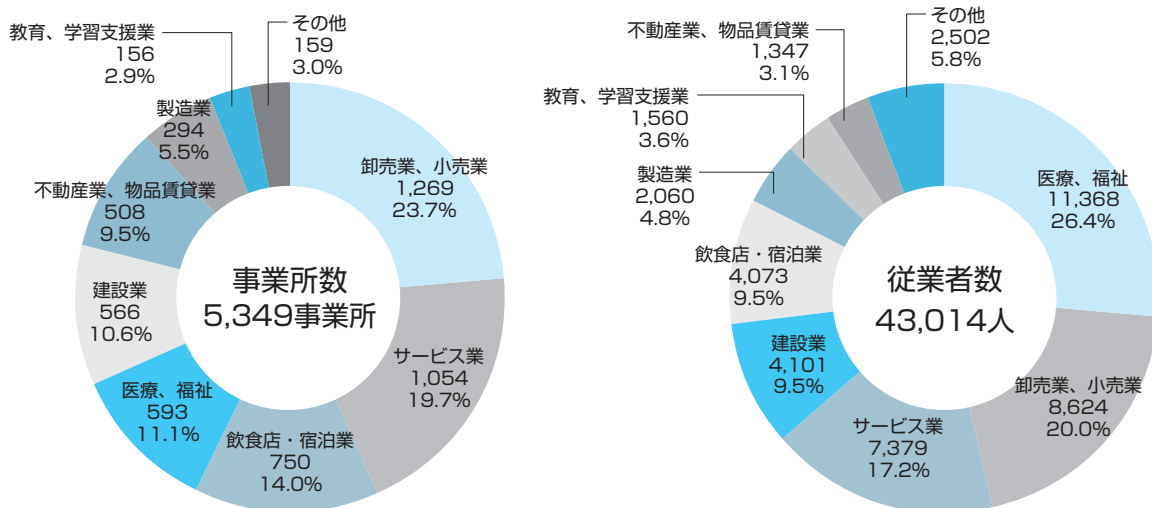
資料：平成18年は事業所・企業統計調査 平成21年、26年は経済センサス基礎調査 平成24年、28年は経済センサス活動調査 ※民営事業所のみ

■区別事業所数・従業者数



資料：平成28年経済センサス活動調査 ※民営事業所のみ

■南区の事業所数・従業者数の割合



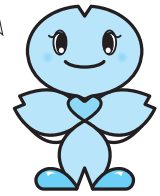
資料：平成28年経済センサス活動調査 ※民営事業所のみ

■ 区別事業所数・従業者数及び製造品出荷額

区分	事業所数 (事業所)	従業者数 (人)	製造品出荷額等 (万円)	1事業所あたりの 従業者数(人)	1事業所あたりの 製造品出荷額等 (万円)
横浜市	2,331	90,938	399,752,163	39	171,494
鶴見区	333	15,645	64,126,353	47	192,572
神奈川区	77	5,235	24,944,073	68	323,949
西区	36	995	1,792,145	28	49,782
中区	44	1,440	13,335,185	33	303,072
南区	78	1,190	1,699,126	15	21,784
港南区	36	521	687,162	14	19,088
保土ヶ谷区	57	1,918	4,428,835	34	77,699
旭区	72	1,751	5,854,188	24	81,308
磯子区	73	5,953	127,049,100	82	1,740,399
金沢区	259	15,927	50,213,119	61	193,873
港北区	471	10,182	20,353,150	22	43,213
緑区	82	3,016	6,140,745	37	74,887
青葉区	48	1,186	2,089,243	25	43,526
都筑区	371	10,984	27,599,767	30	74,393
戸塚区	114	7,418	17,117,417	65	150,153
栄区	37	3,982	24,888,438	108	672,660
泉区	77	1,575	3,201,668	20	41,580
瀬谷区	66	2,020	4,232,449	31	64,128

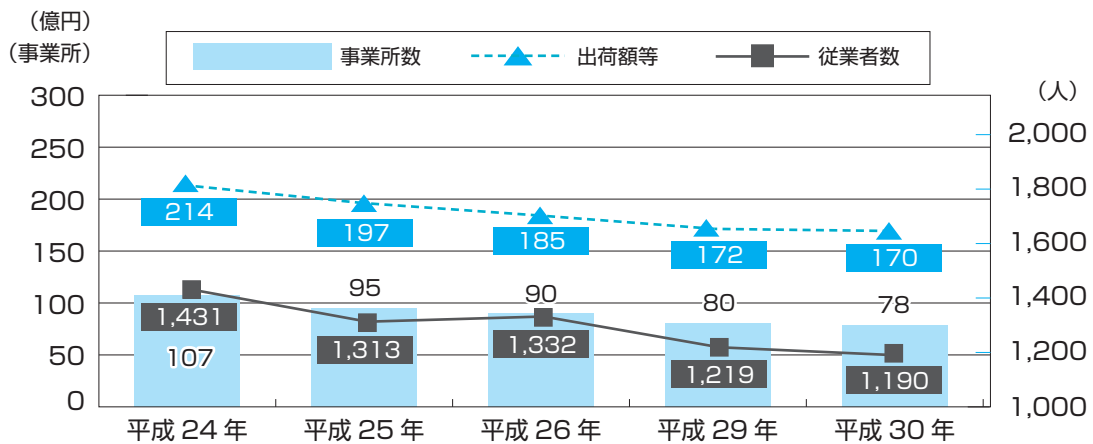
南区の工業事業所数は市内で7番目ですが、従業者数は、15番目と少なく、1事業所あたりの従業員数は、17番目に少ない値となっています。

区内の業種では、印刷業が事業所数、従業者数、製造品出荷額等でトップとなっています。



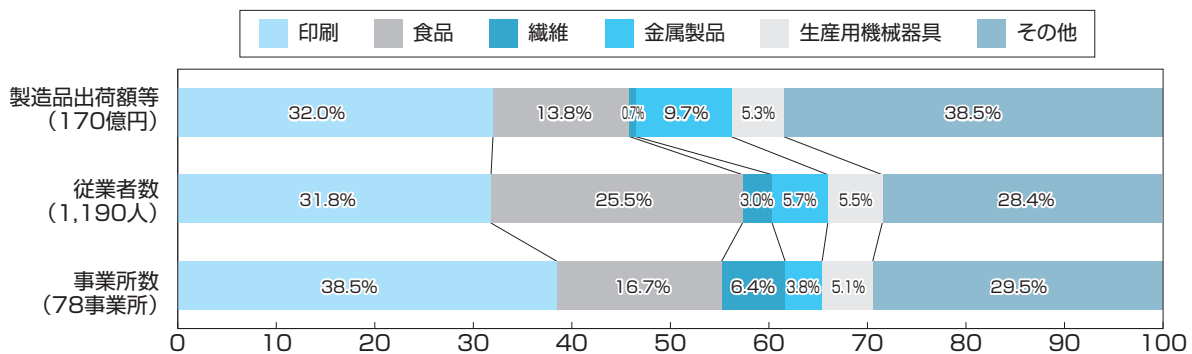
資料：平成30年工業統計調査

■ 南区の工業の推移



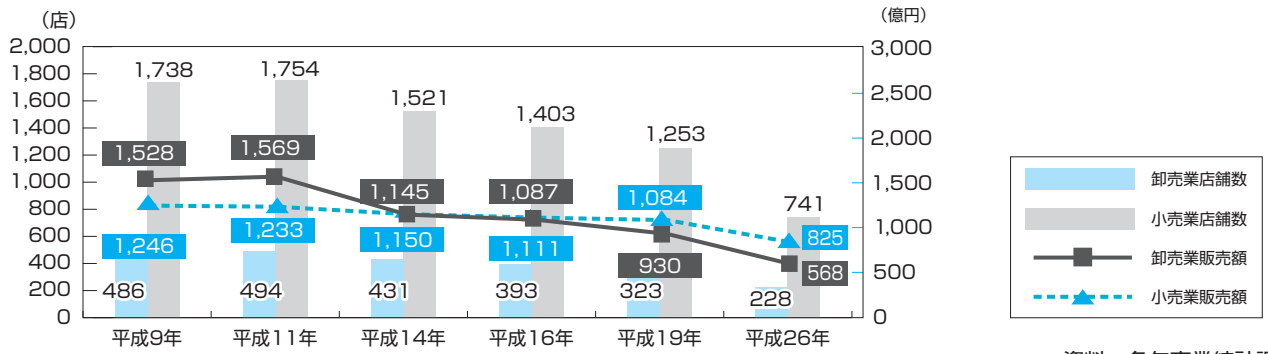
資料：各年工業統計調査

■ 南区の業種別割合



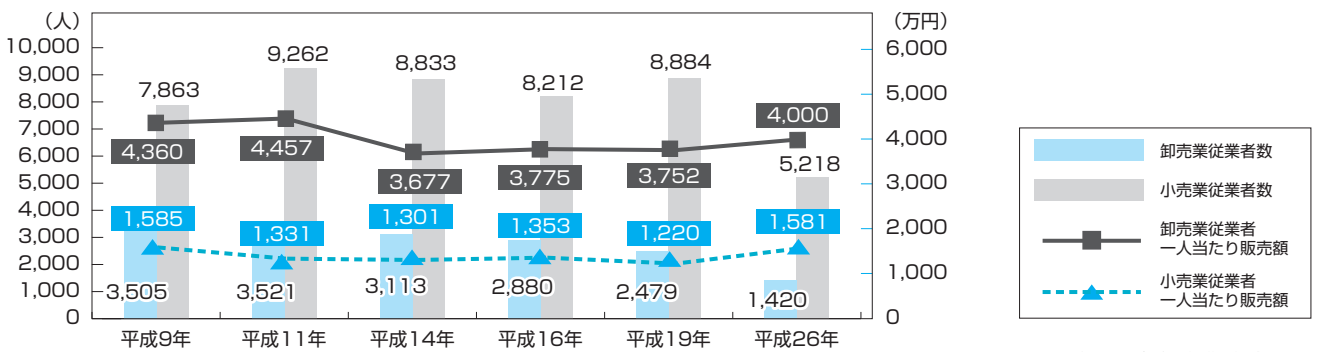
資料：平成30年工業統計調査

■南区の卸売業・小売業の店舗数と年間商品販売額の推移



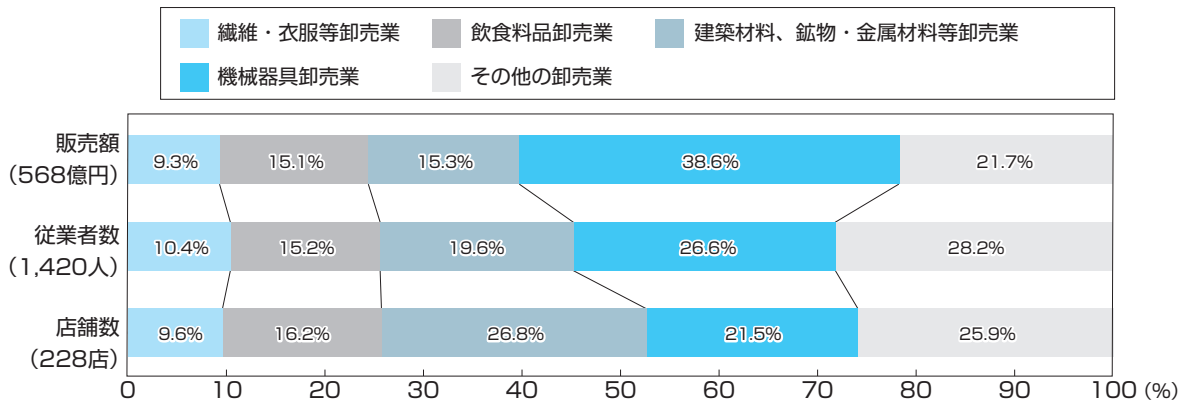
資料：各年商業統計調査

■卸売業・小売業の従業員数と一人あたり年間商品販売額の推移



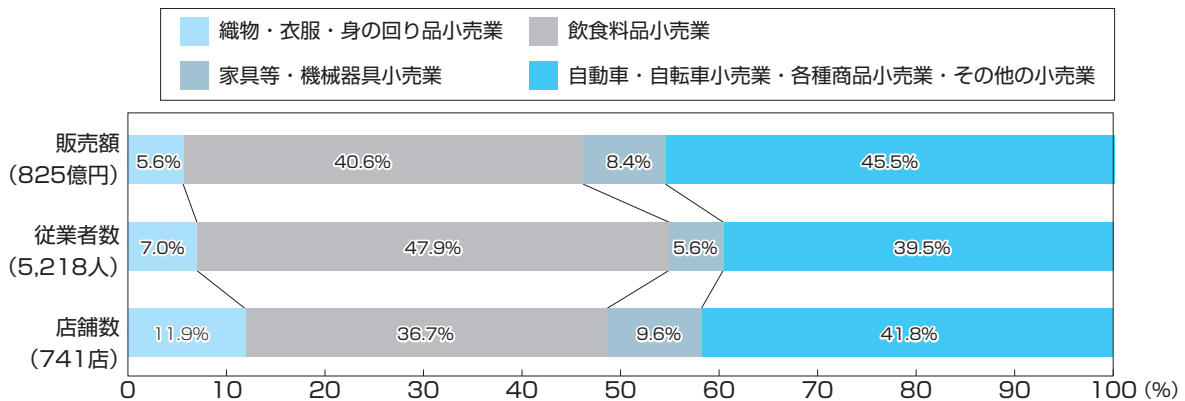
資料：各年商業統計調査

■卸売業の内訳



資料：平成26年商業統計調査

■小売業の内訳



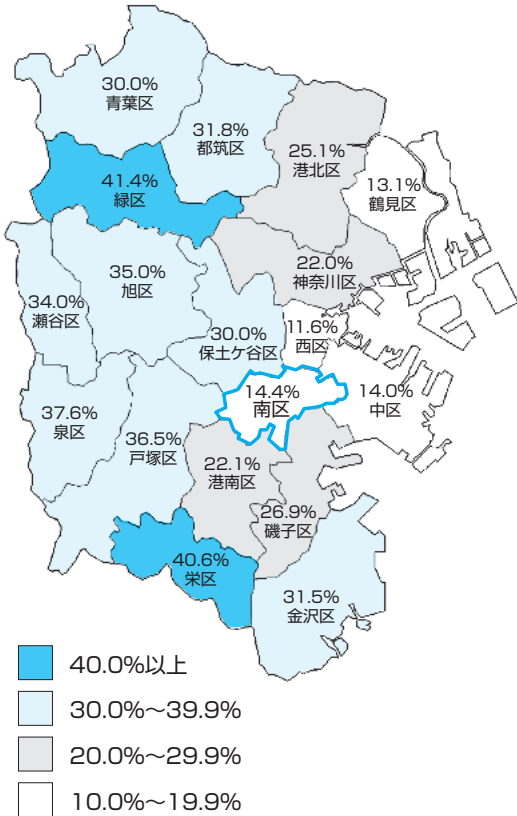
資料：平成26年商業統計調査



4. 生活・環境

公園

区別緑被率



緑被率 = 山林や公園の緑、畑、果樹園、草地などの割合
平成 26 年度調査結果 (平成 27 年 4 月発表)

区別公園数及び面積等

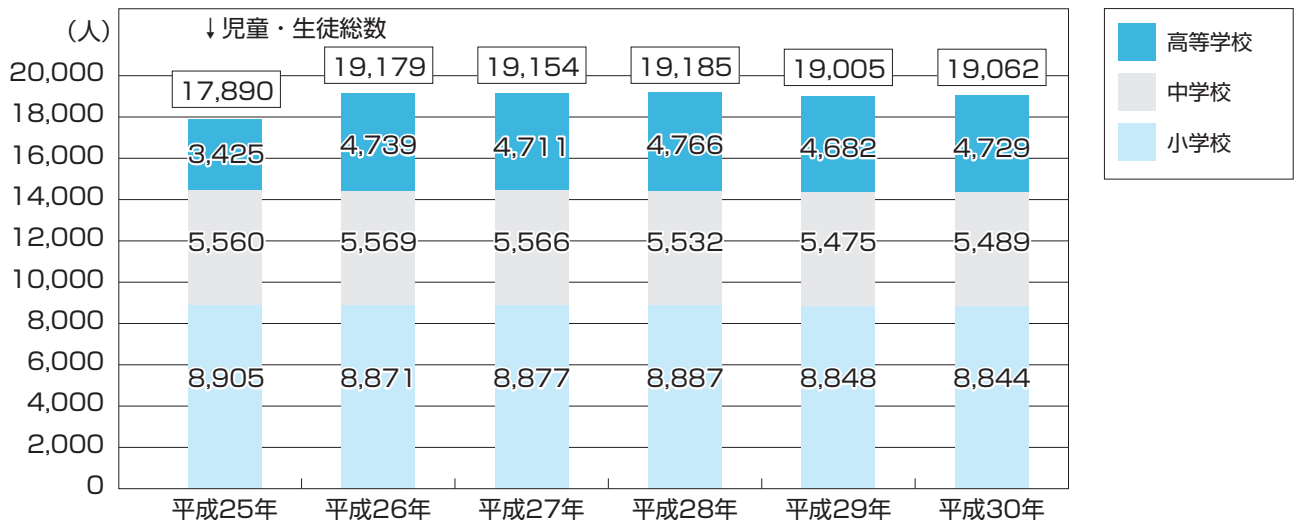
※面積は表章単位未満の位で四捨五入しているため、総計と各区の合計は必ずしも一致しません。

区分	公園数	面積 (ha)	区域面積に占める割合 (%)	市・区民一人当たりの公園面積 (㎡)
横浜市	2,689	1,840.7	4.23	4.91
鶴見区	144	75.6	2.33	2.57
神奈川区	155	85.5	3.63	3.58
西区	50	27.9	4.00	2.73
中区	90	101.1	4.80	6.66
南区	131	42.8	3.39	2.14
港南区	183	80.0	4.03	3.72
保土ヶ谷区	164	98.0	4.49	4.79
旭区	202	180.8	5.52	7.30
磯子区	119	44.0	2.31	2.62
金沢区	207	293.4	9.56	14.74
港北区	168	144.8	4.62	4.17
緑区	153	125.7	4.95	6.95
青葉区	232	102.0	2.91	3.31
都筑区	140	161.2	5.78	7.60
戸塚区	225	131.9	3.69	4.69
栄区	128	70.1	3.78	5.80
泉区	100	37.4	1.59	2.44
瀬谷区	98	38.4	2.25	3.10

※この数値は県立公園を含めたものです。
資料：横浜市統計書 平成 30 年 3 月末現在

教育

南区の児童及び生徒数の推移



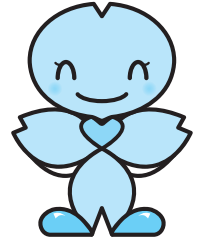
※この数値は私立学校を含めたものです。
資料：各年学校基本調査

道路

■南区の道路状況

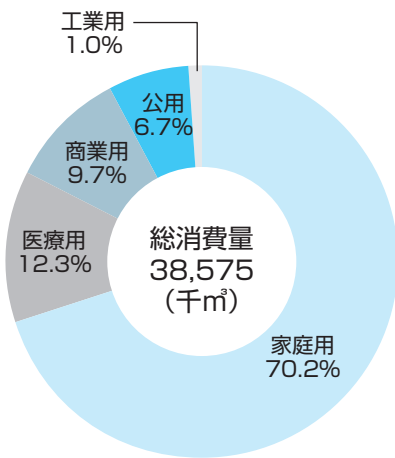
		国道	県道	市道	有料道路	計
道路延長 (m)	南区	1,498	2,944	291,996	7,005	303,443
	横浜市	119,727	200,155	7,414,984	117,117	7,851,983
道路面積 (㎡)	南区	35,255	66,111	1,762,559	199,317	2,063,242
	横浜市	2,775,182	3,020,743	48,695,846	3,762,984	58,254,754

平成31年4月1日現在
資料：横浜市統計書



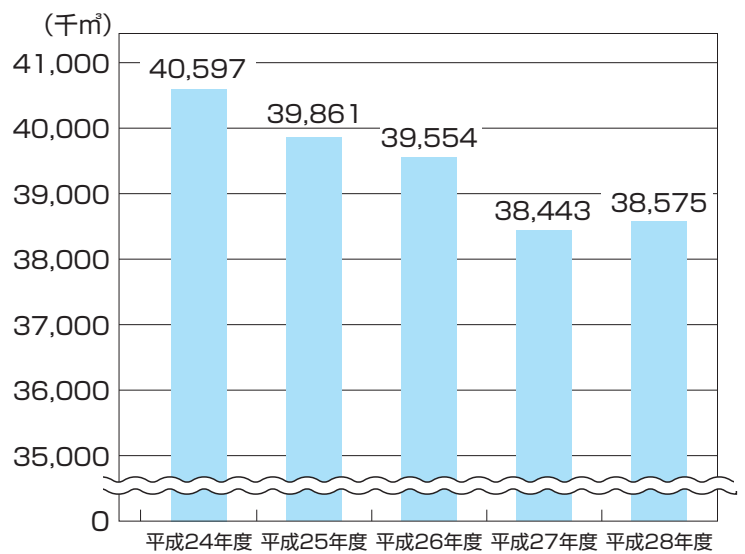
ガス

■南区用途別ガス消費量の割合



資料：横浜市統計書 平成28年度

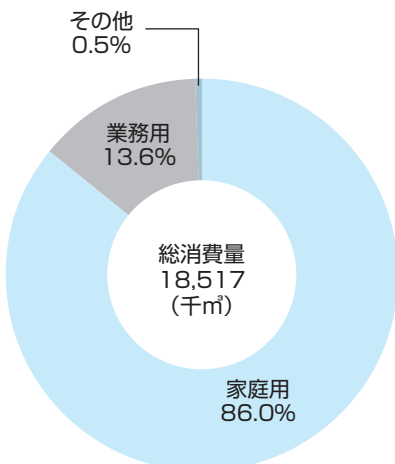
■区内ガス消費量の推移



資料：横浜市統計書

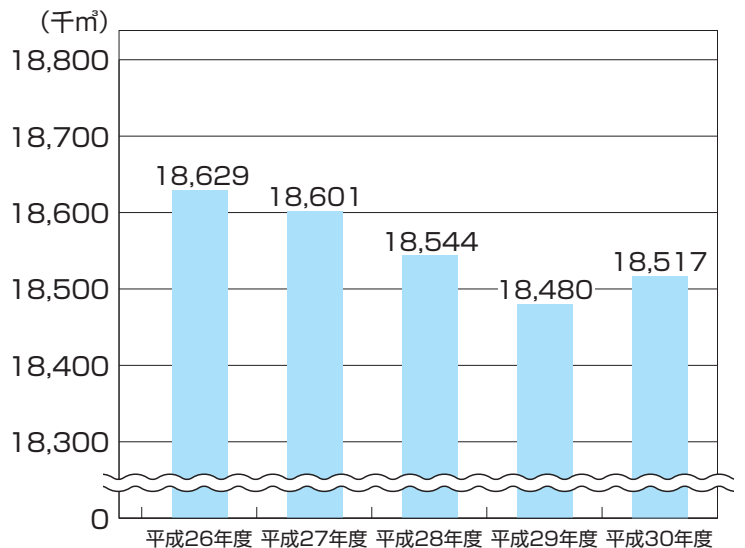
水道

■南区用途別水道使用量の割合



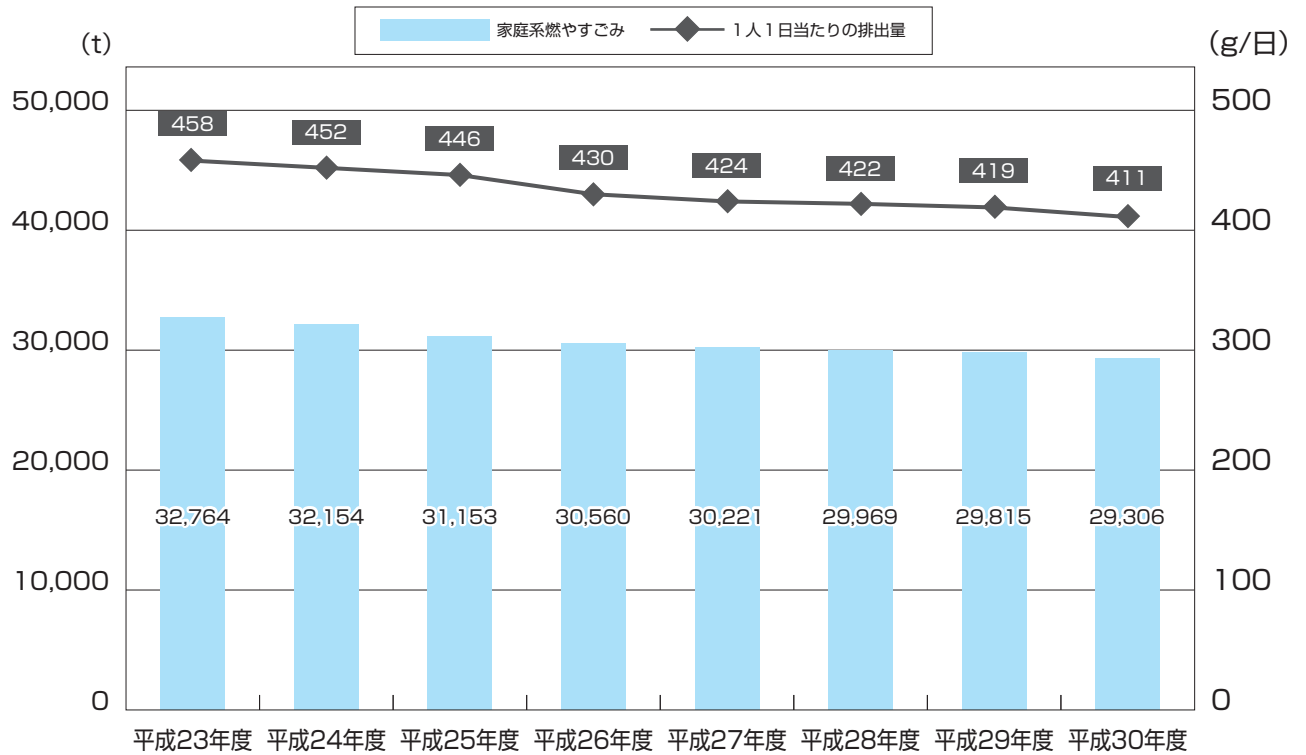
資料：横浜市統計書 平成30年度

■区内水道使用量の推移



資料：横浜市統計書

■南区の家庭系燃やすごみ収集量の推移



資料：横浜市資源循環局

「ヨコハマ3R夢(スリム)プラン」(横浜市一般廃棄物処理基本計画)では、市民・事業者・行政が協働のもと、3Rの中でも環境に最も優しいリデュース(発生抑制)への取組を進めています。

ごみと資源の総排出量を削減し、環境負荷の更なる低減を図ることで、豊かな環境を後世に引き継ぎ、子どもたちが将来に「夢」を持つことのできる社会の実現に取り組んでいきます!

「ヨコハマ3R夢!」
マスコット イーオ



へら星人 ミーオ



■南区内駅別1日平均乗車人数(京急・地下鉄)

京急急行	(人/日)
黄金町駅	11,534
南太田駅	8,848
井土ヶ谷駅	14,455
弘明寺駅	14,685

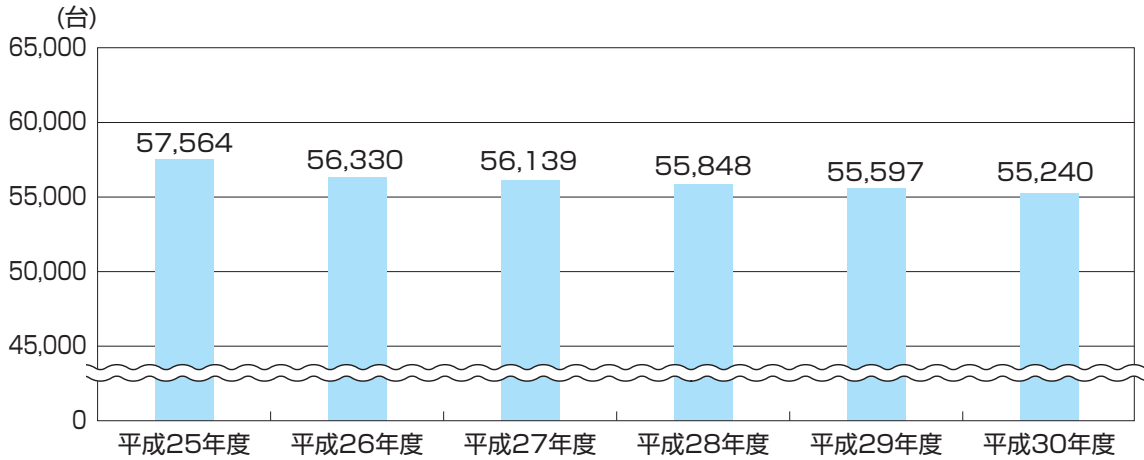
市営地下鉄	(人/日)
阪東橋駅	10,825
吉野町駅	7,950
蒔田駅	11,330
弘明寺駅	10,371

資料：横浜市統計書 平成30年度

自動車

自動車保有台数(自動二輪を含む)

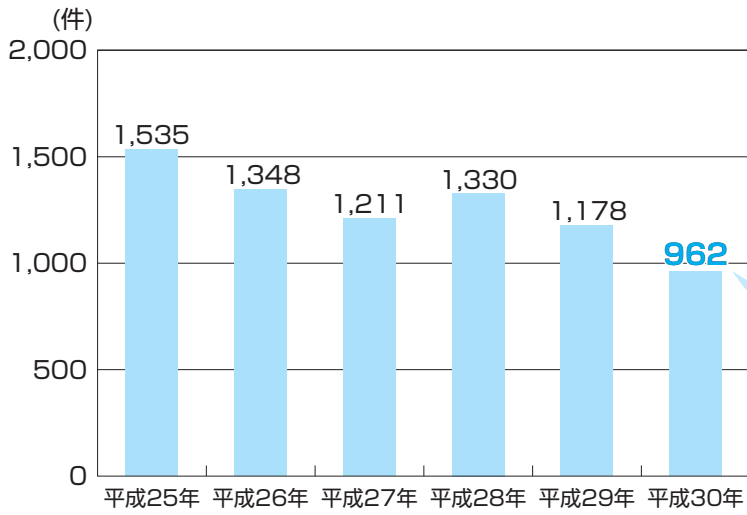
南区民1人当たりの自動車保有台数は横浜市で最も少なく、0.28台です。
(横浜市平均は0.37台/人 平成30年度末現在 横浜市統計書より)



資料：横浜市統計書 各年度末現在

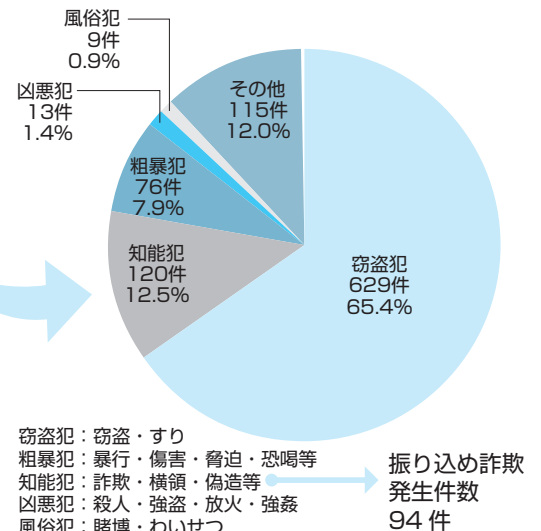
警察

犯罪認知件数



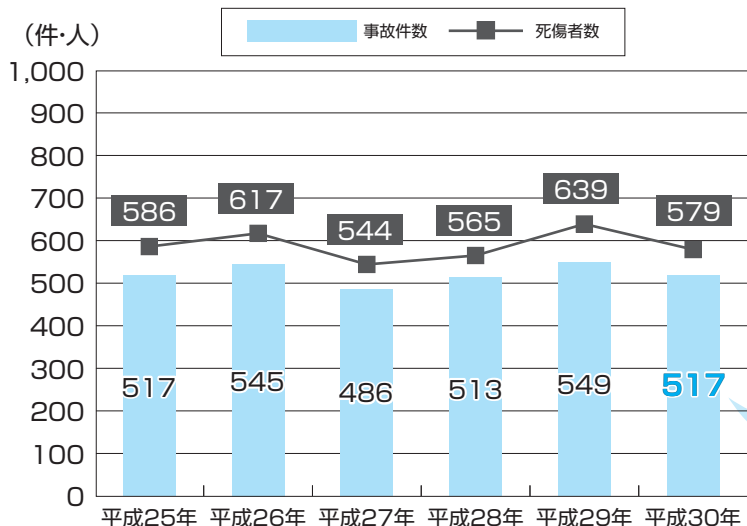
資料：南警察署

件名別刑法犯の割合



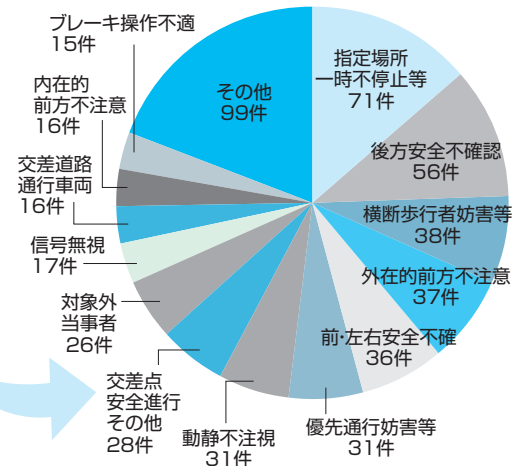
資料：南警察署 平成30年

交通事故件数及び死傷者数



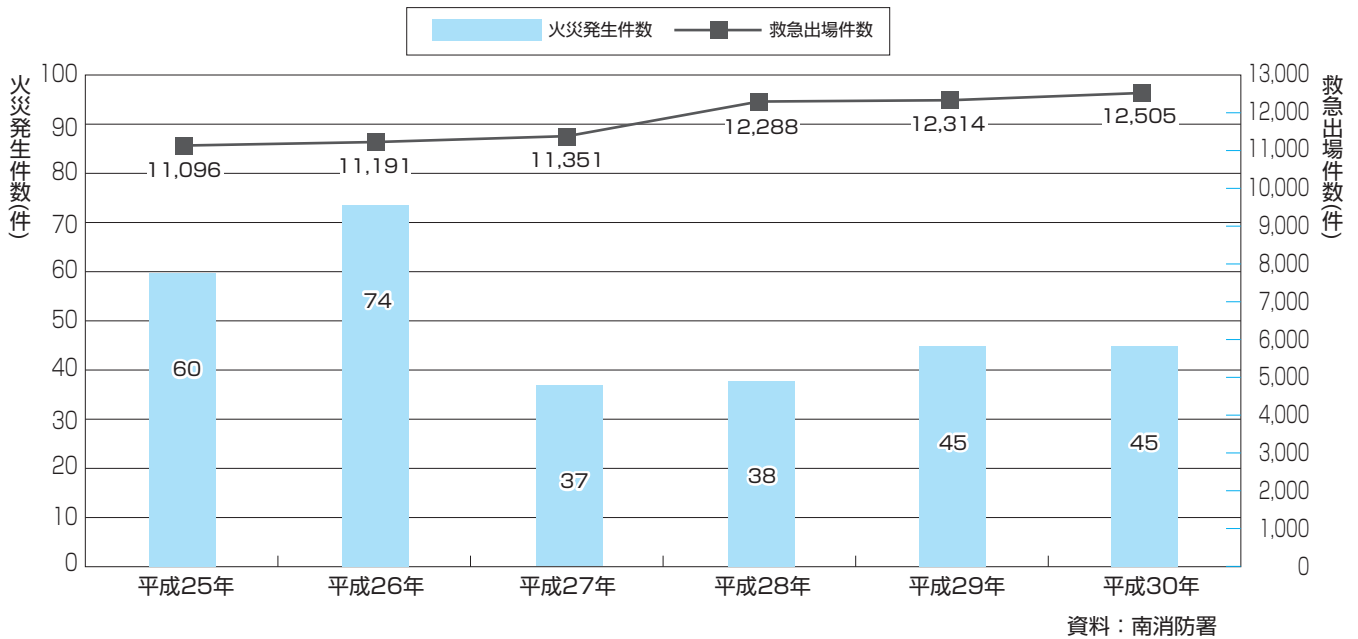
資料：南警察署

原因別交通事故発生件数



資料：南警察署 平成30年

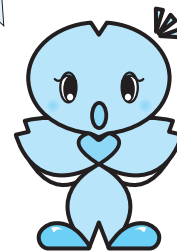
■火災発生・救急出場件数の推移



■救急出場の内訳

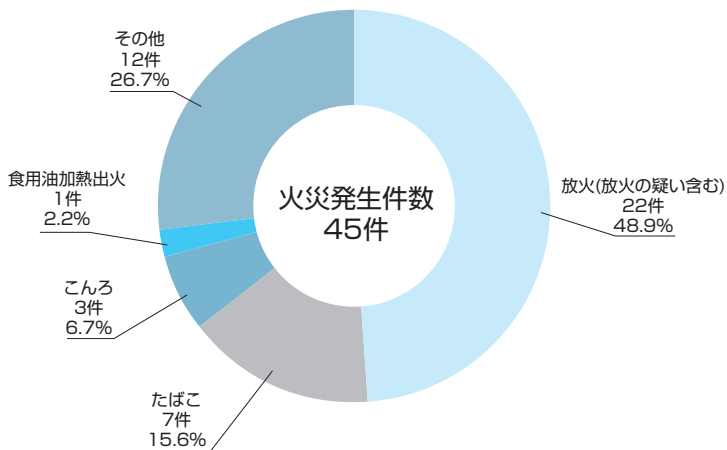
- 1位 急病
 - 8,841件 (70.7%)
- 2位 一般負傷
 - 2,198件 (17.6%)
- 3位 交通事故
 - 522件 (4.2%)

救急出場件数は、前年より191件増え、直近の5年間で増加の傾向となっています。出場件数の内訳を見ると、約7割が急病によるもので、続いて一般負傷が約2割となっています。

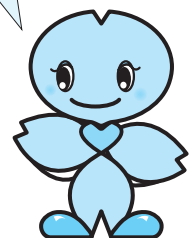


資料：南消防署 平成30年

■火災発生原因の内訳



平成30年中の火災発生件数は、前年に続き45件(同一件数)でした。また、火災による死者が1人発生しました。火災原因は、「放火(疑いを含む)」による火災が22件となっており、前年に比べ5件増加しています。2位以降は、「たばこ」による火災が7件、「こんろ」による火災が3件となっています。南消防署では、「放火防止プロジェクト」を立上げ、地域・学校等と連携し、区内の火災発生抑止を目指しています。

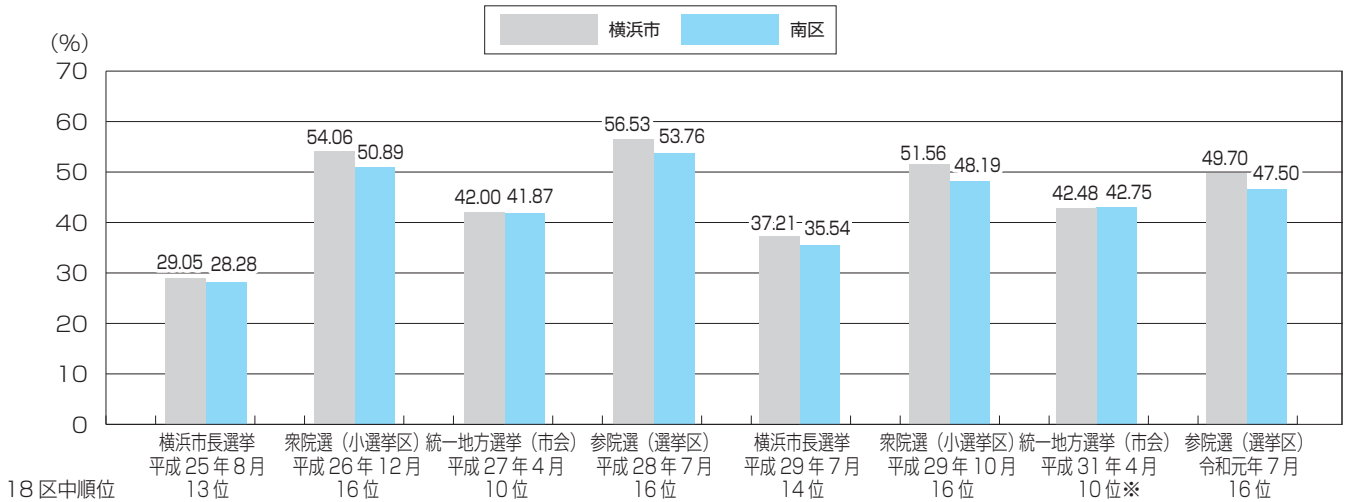


資料：南消防署 平成30年



5. 選挙

各選挙の投票率

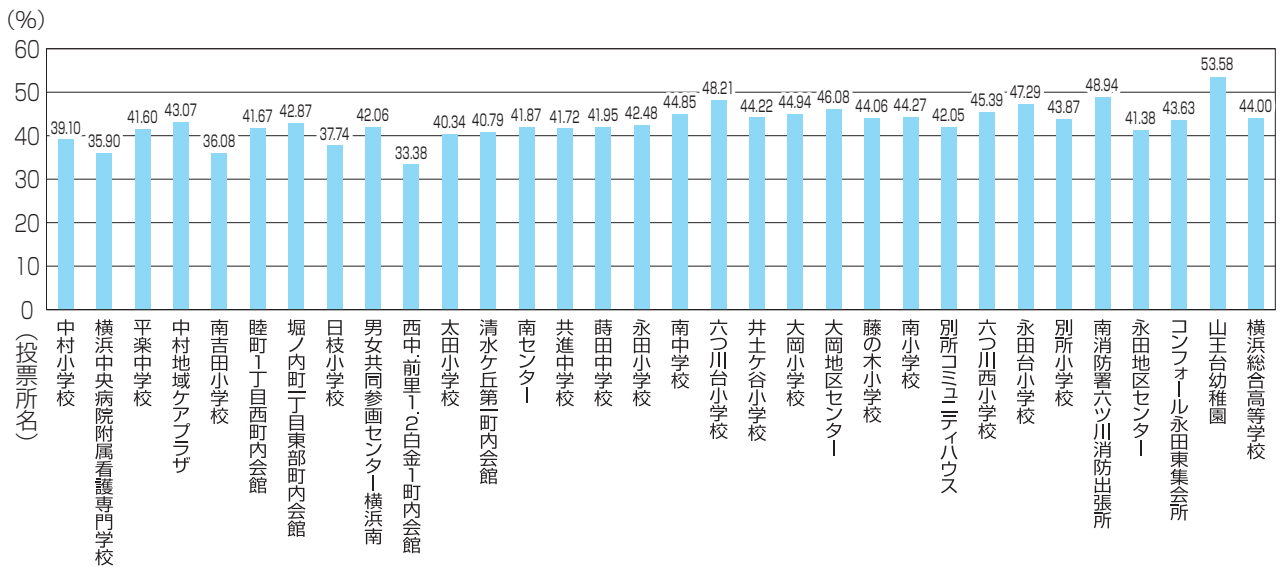


*平成31年4月統一地方選挙(市会)では神奈川区は無投票でした。

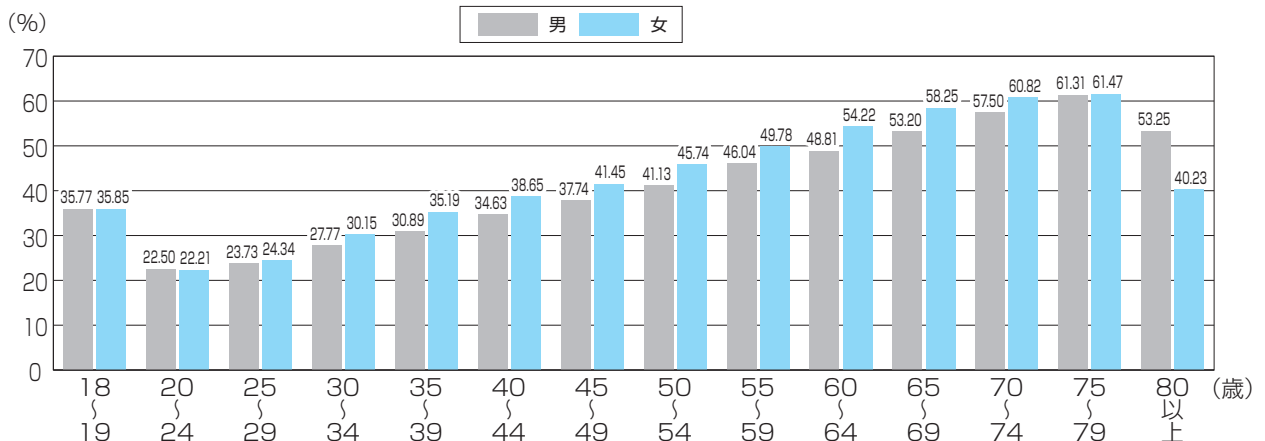
資料：南区選挙管理委員会

平成31年4月7日執行 統一地方選挙 (市会)

投票所別投票率



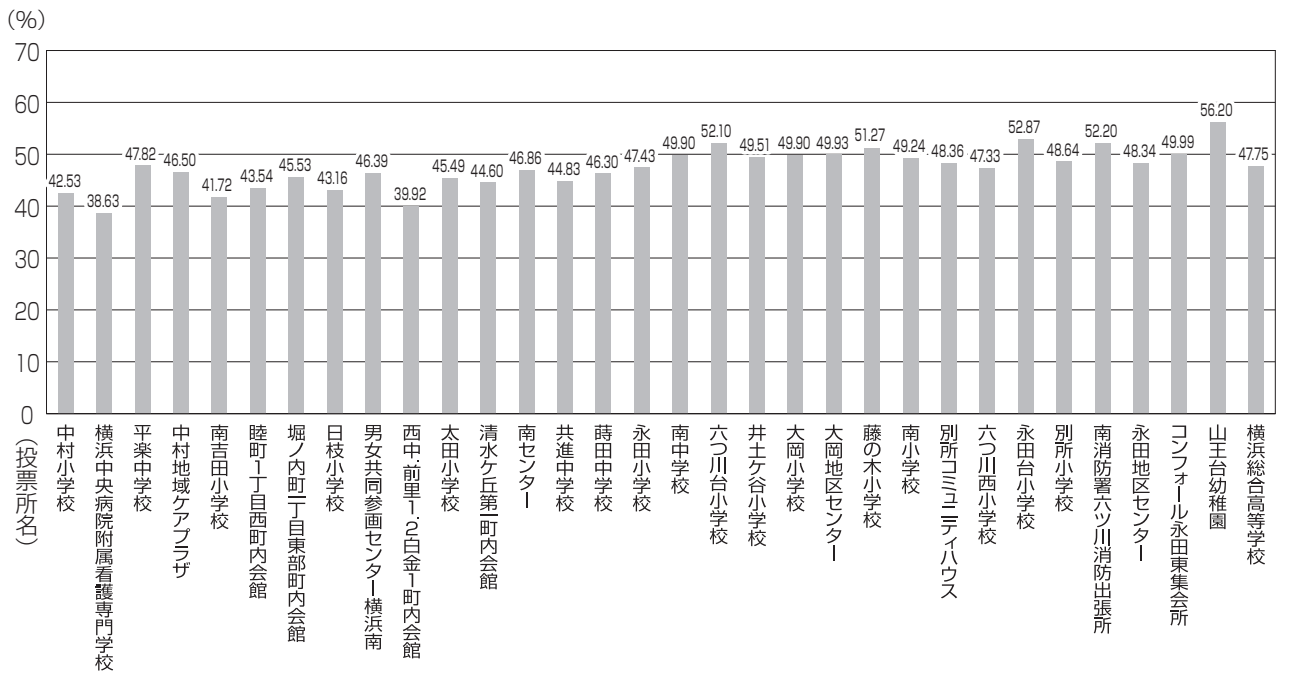
南区の男女・5歳階級別投票率



資料：南区選挙管理委員会

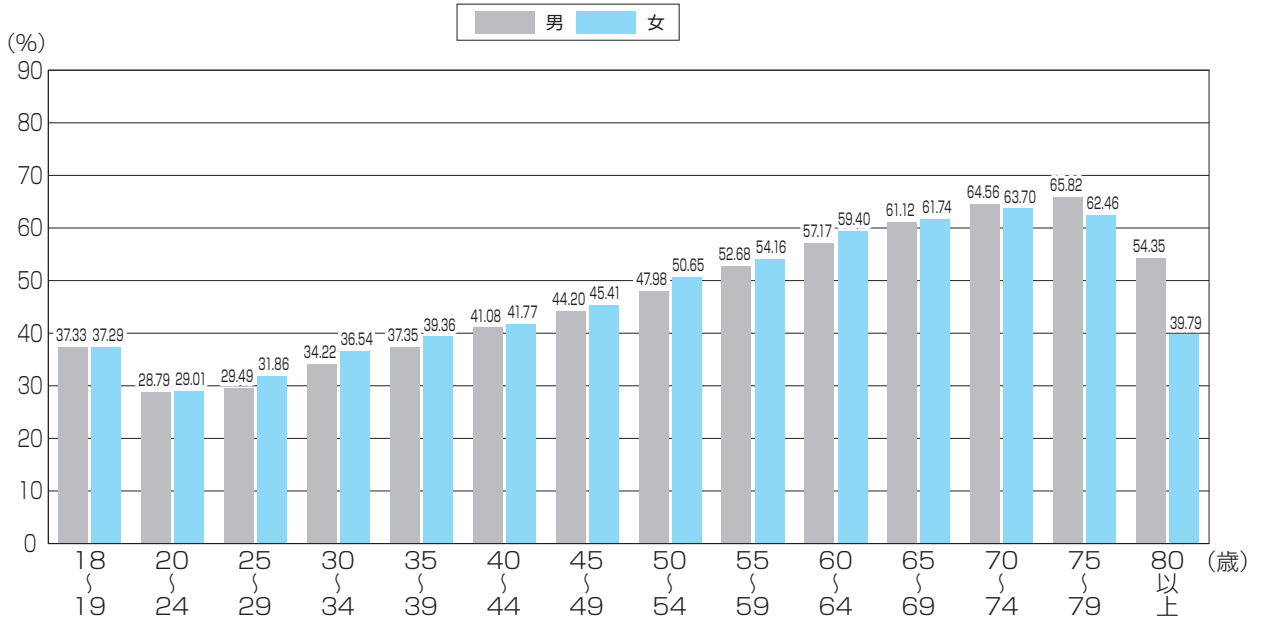
令和元年7月21日執行 参議院議員通常選挙（選挙区）

投票所別投票率



5選挙

南区の男女・5歳階級別投票率



南区選挙マスコット
まねっきー



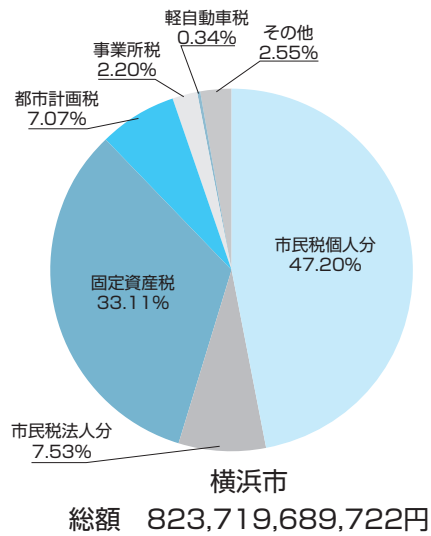
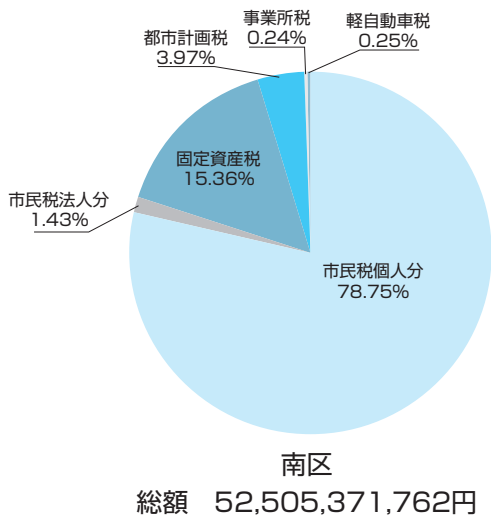
横浜市選挙管理委員会マスコット
イコット Jr.

資料：南区選挙管理委員会



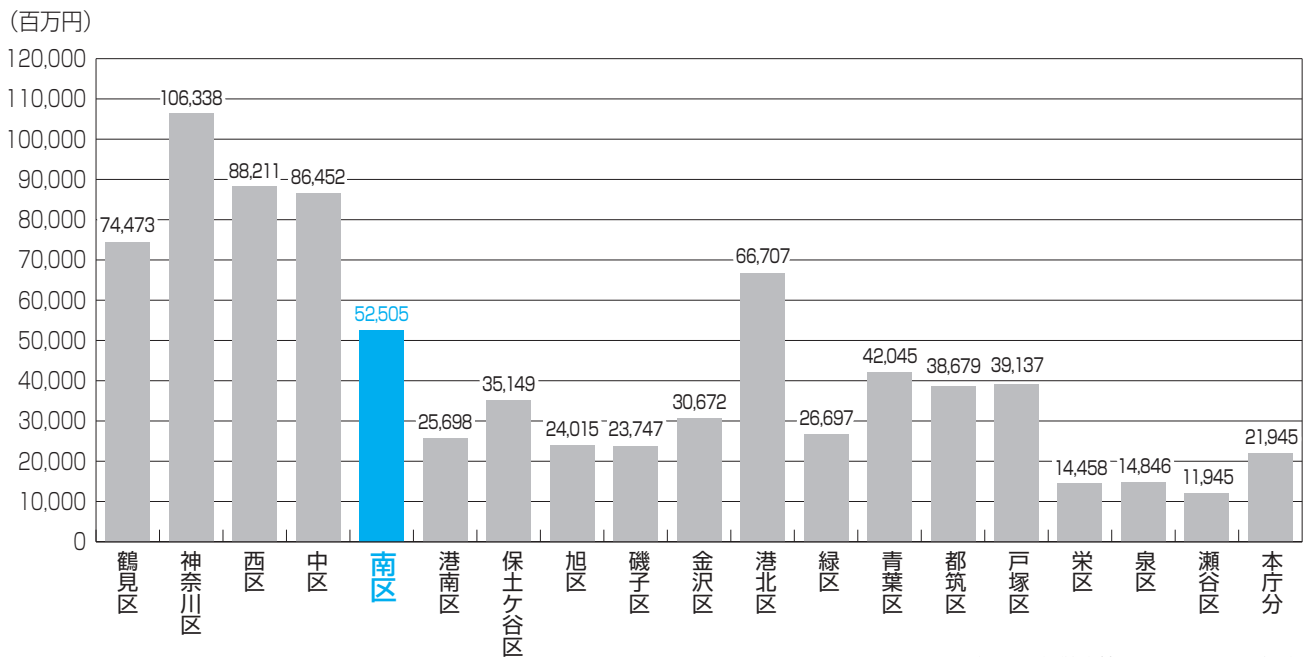
6. 税

市税収入の科目別構成比



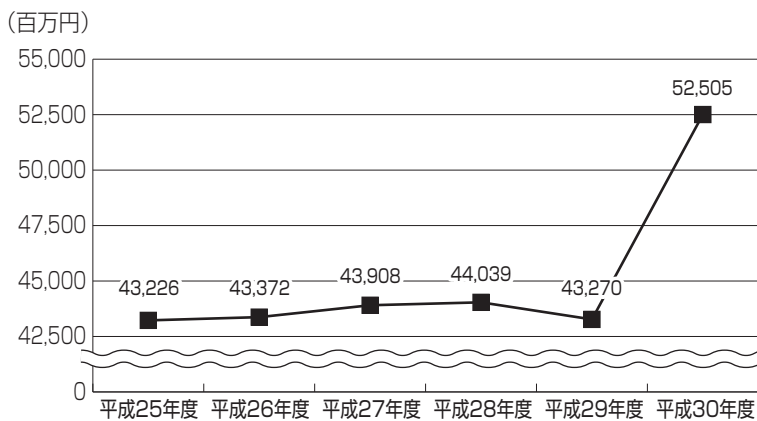
資料：市税決算額調 平成30年度

区別市税収入

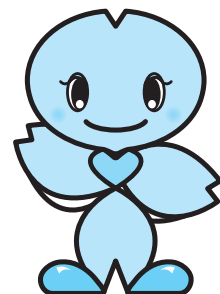


資料：市税決算額調 平成30年度

南区の市税収入の推移



資料：各年度市税決算額調





7. 地域福祉

民生委員



南区で最も件数が多かった相談・支援内容は、1,109件(21.1%)の「日常的な支援」についてです。次いで多かったのは「健康・保健医療」の1,045件(19.9%)となっており、上位の2項目で全体の4割以上を占めています。

■南区民生委員児童委員協議会相談・支援件数

単位：件

区分	在宅福祉	介護保険	保健医療	母子子育て健	地域子ども活	学校生活	子どもの教育	生活費	年金・保険	仕事	家族関係	住居	生活環境	日常的な支援	その他	計
平成28年度	328	313	1,309	166	301	140	123	28	32	205	104	199	1,295	1,186	5,729	
平成29年度	3,782	401	1,310	184	290	139	160	47	31	231	157	175	1,241	1,240	9,388	
平成30年度	318	308	1,045	217	400	134	110	50	22	107	183	149	1,109	1,096	5,248	

■区別民生委員児童委員協議会相談・支援件数

単位：件

区分	在宅福祉	介護保険	保健医療	母子子育て健	地域子ども活	学校生活	子どもの教育	生活費	年金・保険	仕事	家族関係	住居	生活環境	日常的な支援	その他	計
横浜市	6,406	3,767	13,031	7,566	8,419	8,253	1,649	390	479	3,352	1,635	4,557	30,185	33,325	123,014	
鶴見区	267	340	813	342	353	214	116	42	47	238	142	317	3,328	1,764	8,323	
神奈川区	404	261	444	727	1,053	661	296	18	53	211	126	308	2,690	2,390	9,642	
西区	150	161	309	288	324	124	114	20	9	95	75	187	1,953	2,477	6,286	
中区	228	184	298	130	237	147	116	26	109	86	132	164	577	677	3,111	
南区	318	308	1,045	217	400	134	110	50	22	107	183	149	1,109	1,096	5,248	
港南区	566	214	525	577	678	1,065	32	16	13	111	70	286	1,799	1,713	7,665	
保土ヶ谷区	1,045	290	323	268	396	451	68	9	49	184	100	390	1,953	1,474	7,000	
旭区	272	309	678	561	369	395	88	21	14	202	85	323	1,367	1,707	6,391	
磯子区	349	305	2,004	459	287	364	85	35	11	186	130	270	1,169	2,185	7,839	
金沢区	194	136	224	680	675	955	69	10	34	188	83	262	1,305	1,752	6,567	
港北区	364	164	222	456	812	191	61	49	8	826	92	237	1,791	1,467	6,740	
緑区	271	137	216	699	363	331	88	25	6	103	59	174	1,171	1,480	5,123	
青葉区	408	123	186	745	419	847	50	10	47	166	36	182	1,825	1,064	6,108	
都筑区	247	56	190	135	180	133	35	6	7	105	43	140	720	1,083	3,080	
戸塚区	322	224	3,529	727	911	618	153	13	21	211	87	224	2,623	5,692	15,355	
栄区	143	213	584	286	341	808	64	11	14	143	65	259	1,691	1,872	6,494	
泉区	268	135	116	117	314	329	50	7	3	81	49	515	1,655	2,018	5,657	
瀬谷区	590	207	1,325	152	307	486	54	22	12	109	78	170	1,459	1,414	6,385	

平成30年度

資料：南区役所福祉保健課

地域ケアプラザ

■南区地域ケアプラザ利用者数 ※

地域ケアプラザは、横浜市独自の施設です。地域の福祉・保健活動を支援し、さまざまな相談の受付や、自主事業の展開、部屋の貸出しなどを行っています。

単位：人

年度	地域ケアプラザ名						
	大岡	清水ヶ丘	永田	六ツ川	浦舟	中村	睦
平成28年	27,228	18,369	22,777	20,184	28,215	39,974	18,686
平成29年	27,832	20,103	21,739	21,039	27,448	41,874	20,449
平成30年	28,337	19,223	22,942	20,217	26,905	41,778	23,045

※ 利用者数は、以下の合計

- ・介護予防支援事業の年度末契約者数
- ・居宅介護支援事業の年度末契約者数
- ・通所系サービス事業の延べ利用者数
- ・ボランティア個人登録者数
- ・貸館の延べ利用者数
- ・地域包括支援センターの相談・訪問件数

介護予防支援事業

利用者に対して、介護予防及び生活支援を目的として、その心身の状況、置かれているその他の状況に応じて、その選択に基づき、適切な事業が包括的かつ効率的に提供されるよう、専門的視点から必要な援助を行うものです。

この事業における対象者は、要支援1又は2と認定された方及び事業対象者です。

居宅介護支援事業

利用者が可能な限り自宅で自立した日常生活を送ることができるよう、ケアマネジャーが、利用者の心身の状況や置かれている環境に応じた介護サービスを利用するためのケアプランを作成し、そのプランに基づいて適切なサービスが提供されるよう、事業者や関係機関との連絡・調整を行うものです。

通所系サービス事業

通所介護（デイサービス）は、利用者が可能な限り自宅で自立した日常生活を送ることができるよう、自宅にこもりきりの利用者の孤立感の解消や心身機能の維持、家族の介護の負担軽減などを目的として実施するものです。

利用者が通所介護の施設に通い、施設では、食事や入浴などの日常生活上の支援や、生活機能向上のための機能訓練や口腔機能向上サービスなどを日帰りで提供します。

第3期南区地域福祉保健計画

(平成28年度～令和2年度)

南区地域福祉保健計画は、「区民の情(こころ)が生きるまち 南区」という基本理念のもと、誰もが安心して自分らしく健やかに暮らせる地域づくりを目指して、4つのまちの目標像と4つの重点目標を掲げています。

この計画には、区内の16地区が中心となって取り組む「地区別計画」と区役所・区社会福祉協議会・地域ケアプラザなどを中心に進める「区全体計画」の2

つがあり、両輪として南区地域福祉保健計画を推進していきます。

「地区別計画」では、16地区ごとに地域の特色を踏まえてスローガンを掲げ、そのための様々な取組を行っています。区役所・区社会福祉協議会・地域ケアプラザなどは、地域の取組を支援しながら、一緒に困り事の解決に取り組んでいます。

基本理念

「区民の情(こころ)が生きるまち 南区」

まちの目標像

下町情緒豊かな
支えあいのまち

自分らしく主体性
の発揮できるまち

安全・安心なまち

健康で
笑顔あふれるまち

日ごろから声を掛け合い、
つながり・支えあいの関係をつくろう

誰もが活躍できる機会と
身近な参加の場をつくろう

日常の情報共有を進め、災害時
にも安心できる備えをしよう

身近な活動を通して
健康づくりを進めよう

重点目標

計画の両輪

地区別計画 各地区で様々な取組を進めています。



日常の困り事を助ける
「ちょこっとお助け隊」



男性も参加して料理を学ぶ
「男のまな板クラブ」



障害児者を行う
「防災訓練」



健康づくりに取り組みながら
親睦を深める
「グランドゴルフ三友会」

支援

区全体計画 地域の活動や地域課題の解決を支援しています。

令和3年度からは第4期南区地域福祉保健計画が始まります。
下町情緒豊かな南区らしいあたたかいまちを目指して、計画づくりを進めていきます。

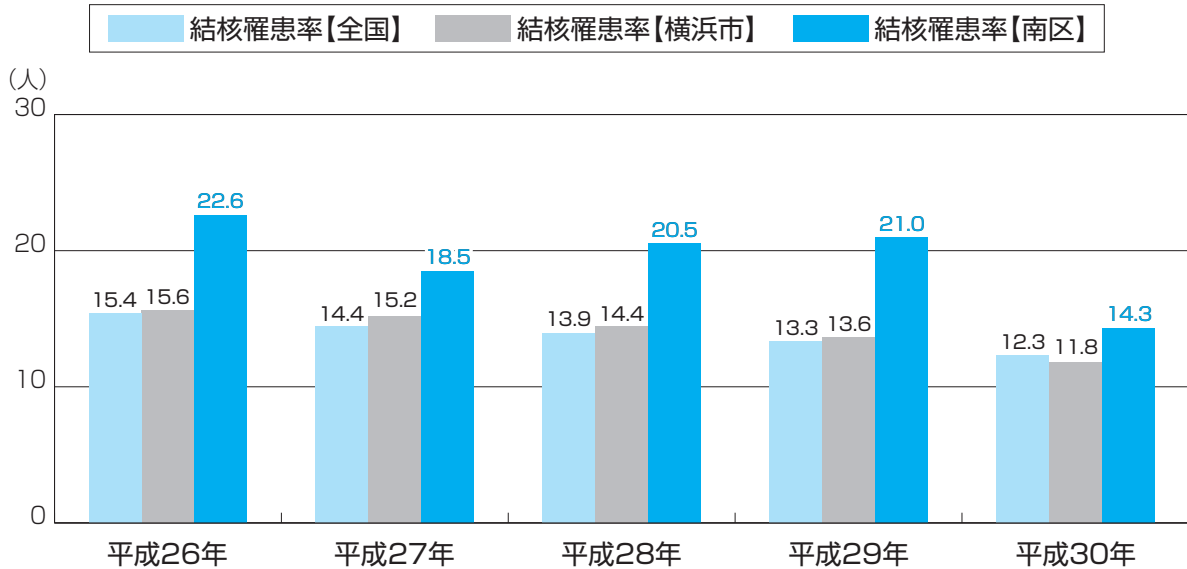


8. 健康

感染症の予防

結核罹患率

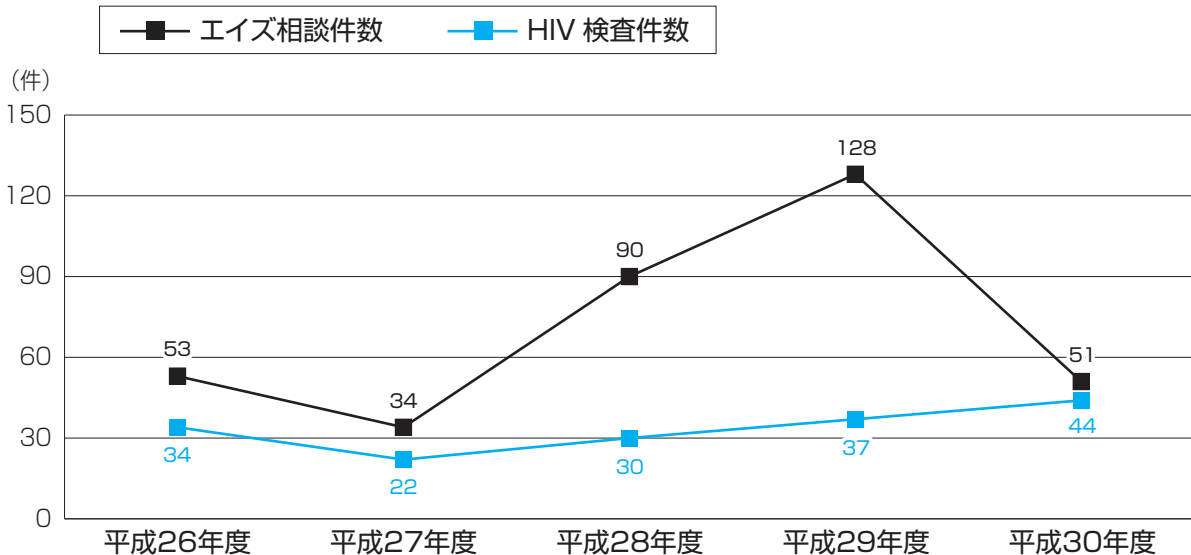
南区の結核罹患率は、全国や横浜市に比べ、高くなっています。



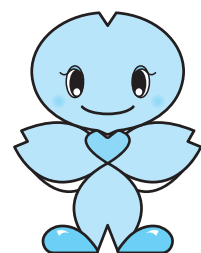
※結核罹患率とは、新規結核登録者数を人口 10 万人に換算した数値

エイズ相談・検査件数

エイズのまん延を防止するため、相談及び HIV 検査（抗体検査）を行っています。



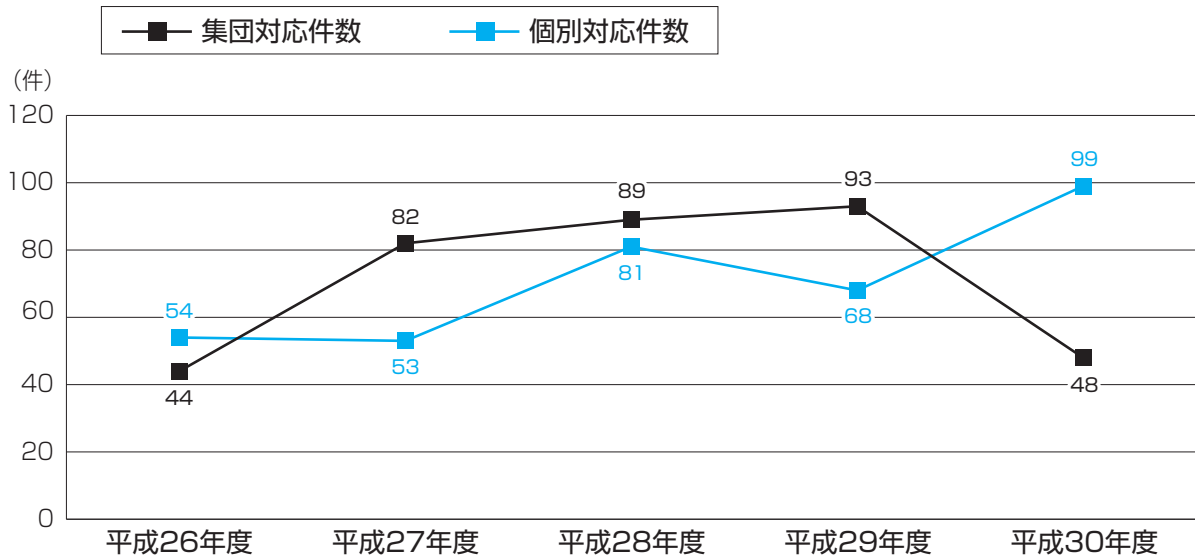
※相談件数は平成 28 年度以降、延べ人数として計上



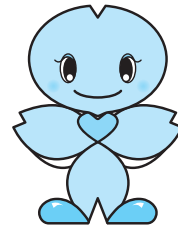
資料：南区役所福祉保健課

■その他の感染症予防と対策

感染症の発生予防、感染症拡大防止のための対応として「感染症法」に基づく積極的疫学調査、接触者健康診断、情報収集、検体搬送、防疫対策、健康調査、保健指導、相談、予防啓発等を行っています。

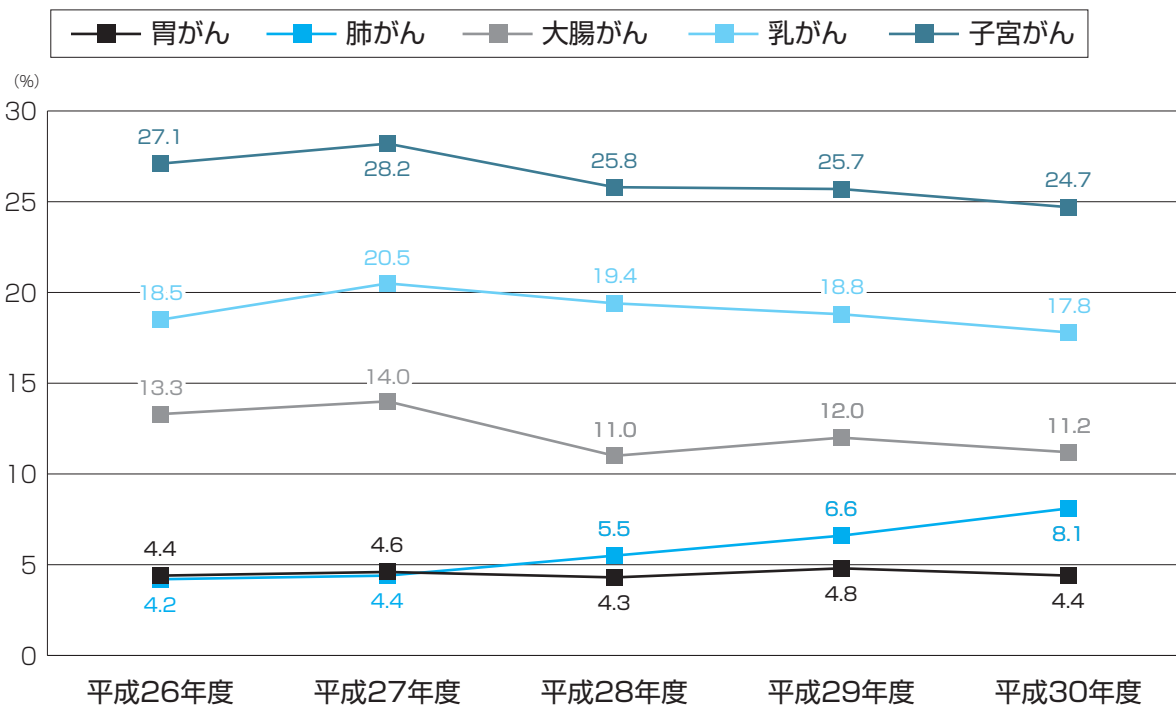


その他の感染症のうち積極的疫学調査や接触者健康診断等を行う主な疾患として、腸管出血性大腸菌感染症(O157等)、レジオネラ症、感染性胃腸炎(ノロウイルス等)があります。



がん検診

■南区における横浜市がん検診受診率の推移



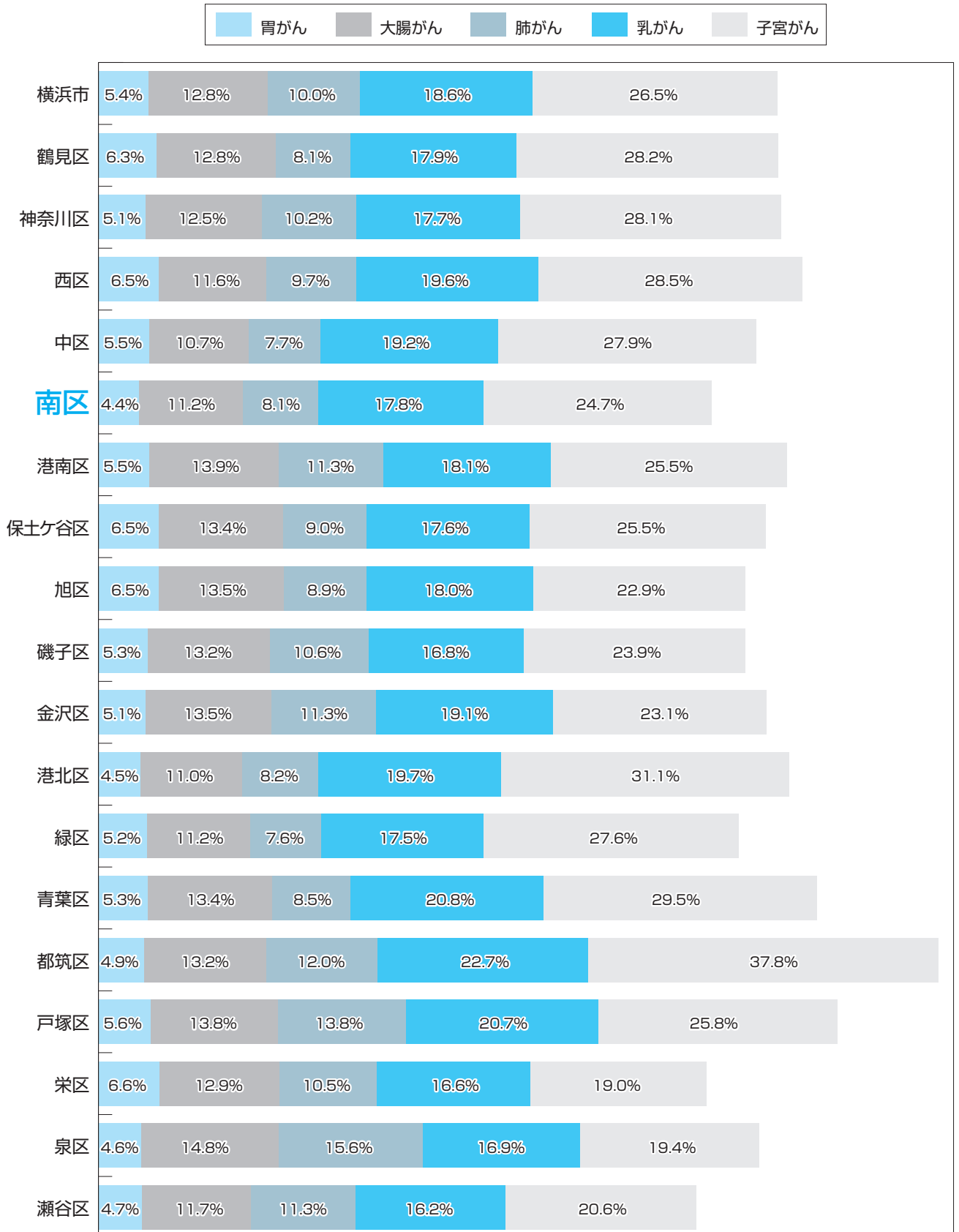
資料：南区役所福祉保健課

区別横浜市がん検診受診率

区別横浜市がん検診受診率を見ると、南区は全体的に低い数値を示しており、胃がんにおいては18区中18位、大腸がん・肺がんにおいては18区中15位となっています。



※胃がん、大腸がん、肺がんは40歳以上の男女、乳がんは40歳以上の女性、子宮がんは20歳以上の女性を対象としています。



平成30年度

資料：南区役所福祉保健課



9. 食品衛生・環境衛生

食品衛生

食品営業施設・許認可件数の状況

年度	営業施設数※			許認可件数(件)				
	法関係許可業種	県条例関係許可業種	報告営業業種	法関係許可業種		県条例関係許可業種		報告営業届出件数
				新規	継続	新規	継続	
平成28年度	2,118	2	1,523	193	185	0	0	171
平成29年度	2,169	2	1,622	199	229	0	0	173
平成30年度	2,142	2	1,617	183	214	0	0	202

※営業施設数は各年度末現在

食中毒発生状況

年	件数(件)	発生日	原因施設	摂食者数(人)	患者数(人)	原因食品	病因物質
平成28年	2	6月14日	飲食店	2	2	不明	カンピロバクター
		12月18日	飲食店	7	1	魚介類調理品	アニサキス
平成29年	1	7月12日	家庭	1	1	魚介類調理品	アニサキス
平成30年	2	6月11日	飲食店	2	1	不明	O157
		9月3日	飲食店	5	3	不明	カンピロバクター

許可を要する営業施設数及び監視数の内訳

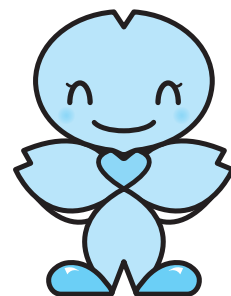
	営業施設数※			監視指導延件数(件)		
	平成28年度	平成29年度	平成30年度	平成28年度	平成29年度	平成30年度
法関係許可施設小計	2,118	2,169	2,142	922	639	741
飲食店営業	1,364	1,398	1,361	443	353	425
喫茶店営業	60	61	56	43	8	15
乳類販売業	221	220	220	100	70	66
魚介類販売業	165	170	174	114	77	69
食肉販売業	162	169	175	118	69	83
冰雪販売業	5	5	5	0	1	1
菓子製造業	96	98	102	76	35	41
豆腐製造業	9	9	8	2	5	7
めん類製造業	6	7	7	3	3	4
そうざい製造業	13	15	16	12	6	10
魚肉ねり製品製造業	1	0	0	0	0	0
その他の製造業	3	3	4	3	7	7
食品の冷凍・冷蔵業	3	3	3	2	2	3
食肉処理業	10	11	11	6	3	10
県条例関係許可施設	2	2	2	0	0	2
許可施設総数	2,120	2,171	2,144	922	639	743

※営業施設数は各年度末現在

■医療薬務関係施設数

	平成29年	平成30年	平成31年	
病 院	5	5	5	
一 般 診 療 所	136	131	125	
歯 科 診 療 所	108	105	103	
助 産 所	7	7	6	
歯 科 技 工 所	57	57	38	
施 術 所	あん摩マッサージ指圧・はり・きゅう	157	154	157
	柔道整復	76	76	76
薬 局	77	77	78	
医 薬 品 販 売 業	店舗販売業	27	26	28
	卸売販売業	4	4	5
薬局医薬品製造業	13	13	10	
高度管理医療機器販売業・貸与業	57	60	61	
管理医療機器販売業・貸与業	452	458	458	
毒物劇物販売業	54	45	48	

各年1月1日現在



資料：南区役所生活衛生課

動物の保護管理

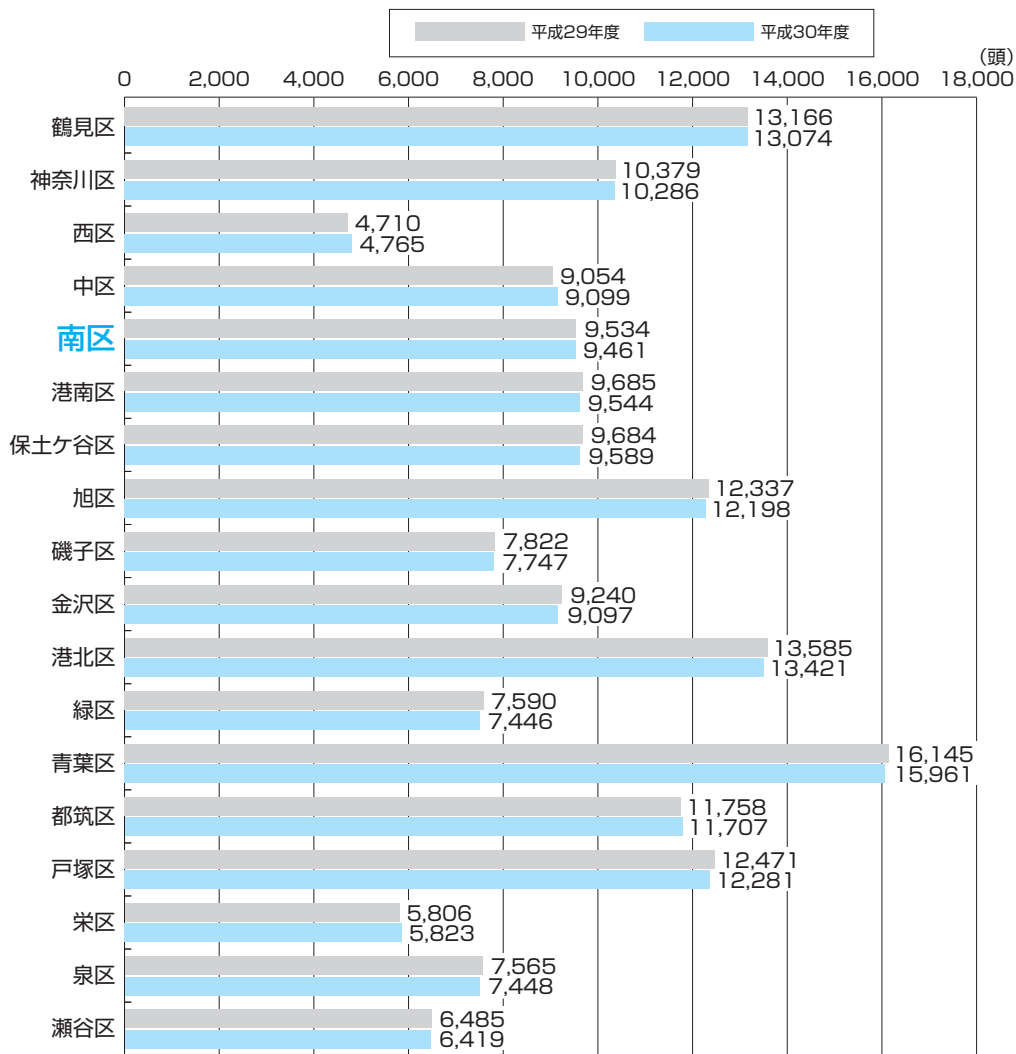
■犬の登録頭数及び狂犬病予防注射済票交付件数

犬の登録、狂犬病予防注射、犬による咬傷事故の届出関係、犬・猫の苦情相談処理、犬猫等の引取り業務、動物の適正飼育等の指導を行っています。

年度	登録頭数(頭)※	登録申請数(件)	狂犬病予防注射済票交付数(件)
平成28年度	9,563	219	1,942
平成29年度	9,534	196	1,706
平成30年度	9,461	207	1,600

※登録頭数は各年度末現在

■区別犬の登録頭数



平成 29 年度末 計 177,016 頭

平成 30 年度末 計 175,366 頭

環境衛生

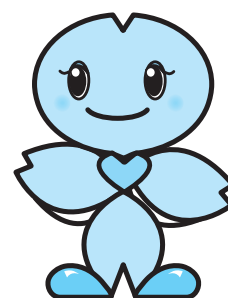
■環境衛生営業施設の状況

●許認可調査及び監視指導

理容・美容・クリーニング・旅館業・公衆浴場・興行場等の施設を対象として、構造設備及び衛生措置状況についての許認可調査や監視指導を行い、施設の衛生確保を図っています。

		平成28年度	平成29年度	平成30年度				
		施設数※		監視件数 (件)	調査等 件数(件)	申請開設 件数(件)	相談件数 (件)	
旅 館	ホ テ ル	6	6	7	7	3	1	60
	旅 館	8	7	7	8	0	0	4
	簡易宿泊所	7	6	6	5	1	0	25
興 行 場		2	2	2	1	0	0	0
公 衆 浴 場	一 般	8	8	7	11	0	0	12
	そ の 他	2	2	2	2	0	0	3
理 容 所		131	125	120	28	1	1	31
美 容 所		242	233	230	57	7	5	68
ク リ ー ニ ン グ 所	一 般	45	41	39	38	1	1	22
	要 消 毒	2	2	2	1	0	0	0
	取 次	52	53	54	13	4	4	10
プ ー ル	屋 外	2	2	2	2	0	0	0
	屋 内	2	2	2	2	0	0	0
墓 地		112	112	112	0	0	0	0
納 骨 堂		11	11	11	0	1	0	0
温 泉 利 用		5	5	4	9	0	0	6
畜 舎		4	4	5	0	1	1	3
産あい物処理業		1	1	1	1	1	0	7
合 計		642	622	613	185	20	13	251

※施設数は各年度末現在



資料：南区役所生活衛生課



10. 高齢者・障害者

介護保険

■介護保険被保険者数

第1号被保険者：65歳以上の市民
 第2号被保険者：40歳以上64歳以下の医療保険加入の市民

		人口(人)	第1号被保険者数(人)	加入率(%)	第2号被保険者数(人)	加入率(%)
南区	平成28年度	194,724	52,386	26.90	67,920	34.88
	平成29年度	194,678	53,224	27.34	68,048	34.95
	平成30年度	195,531	53,514	27.37	68,269	34.91
横浜市(平成30年度)		3,741,317	911,208	24.36	1,317,550	35.22

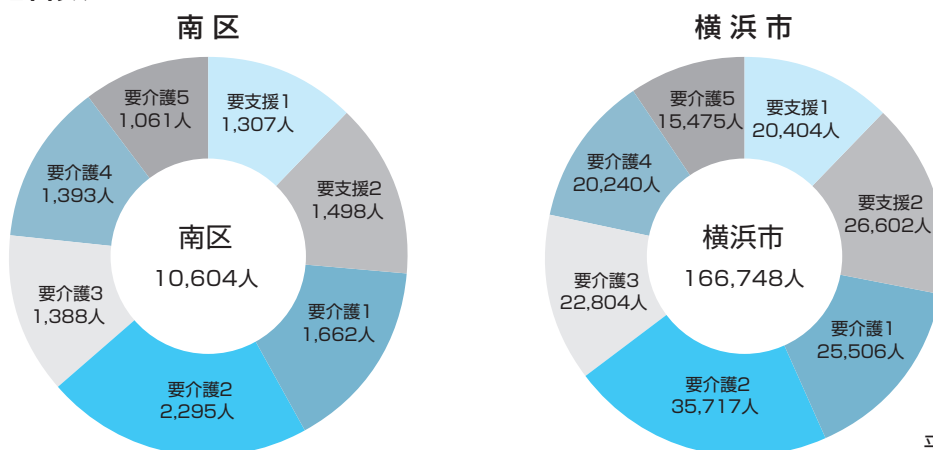
各年度末現在

■南区要介護認定者の状況

	号	南区認定者数(人)		南区比率(%)	横浜市認定者数(人)		横浜市比率(%)
		1号	2号		1号	2号	
要支援1	1号	1,287	1,307	12.33	20,136	20,404	12.24
	2号	20			268		
要支援2	1号	1,473	1,498	14.13	26,036	26,602	15.95
	2号	25			566		
要介護1	1号	1,644	1,662	15.67	25,085	25,506	15.3
	2号	18			421		
要介護2	1号	2,222	2,295	21.64	34,768	35,717	21.42
	2号	73			949		
要介護3	1号	1,365	1,388	13.09	22,279	22,804	13.68
	2号	23			525		
要介護4	1号	1,361	1,393	13.14	19,765	20,240	12.14
	2号	32			475		
要介護5	1号	1,017	1,061	10.01	14,948	15,475	9.28
	2号	44			527		
合計	1号	10,369	10,604	/	163,017	166,748	/
	2号	235			3,731		

平成31年3月31日現在

■要介護認定者数



平成31年3月31日現在

資料：南区役所高齢・障害支援課

障害者支援

●障害者総合支援法(平成25年4月1日施行)

障害者の地域生活と就労を進め、自立を支援する観点から、障害の種類(身体障害、知的障害、精神障害)にかかわらず、障害者の自立支援を目的とした共通のサービスを一元的に提供します。全国統一基準の認定調査と医師意見書からなるアセスメントから、市町村に設置される審査会において障害程度区分を審査判定します。

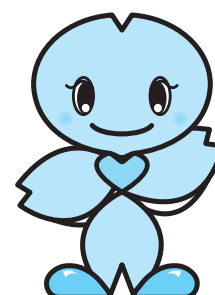
自立支援給付費支給状況、障害の状況、社会活動や介護者、居住との状況により、ご本人やご家族のサービス利用意向等を把握し、サービスの支給決定を行います。

平成26年度から共同生活介護(ケアホーム)、身体障害者グループホームは、共同生活援助(グループホーム)に一元化されました。

■サービス別受給者数

単位：人

		平成28年度	平成29年度	平成30年度
介護給付	居宅介護	467	489	492
	重度訪問介護	4	4	3
	行動援護	33	40	40
	療養介護	21	21	21
	生活介護	352	360	367
	短期入所	268	272	281
	施設入所支援	80	80	77
	同行援護	56	63	64
訓練等給付	共同生活援助(グループホーム)	258	265	270
	自立訓練(機能訓練)	0	2	2
	自立訓練(生活訓練)	26	25	23
	就労訓練(就労移行)	68	86	81
	就労訓練(就労継続A)	65	—	—
	就労訓練(就労継続B)	261	—	—
	就労訓練(就労継続)	—	347	367
生活事業 地域支援	移動支援	561	598	638
	地域活動支援センター(デイ型)	16	11	7
	入浴サービス(訪問・施設)	24	25	26
	日中一時支援	188	196	198
支給相談	313	451	662	

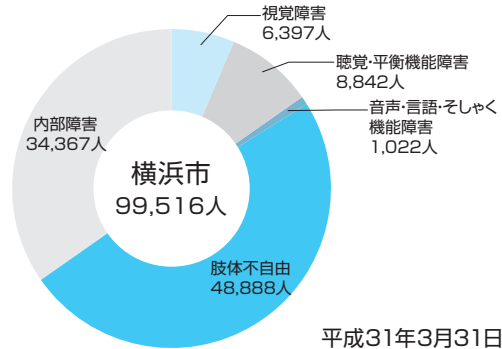
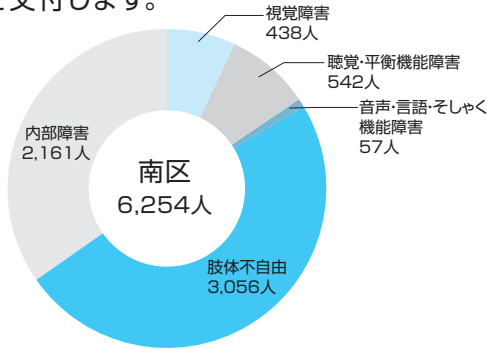


資料：南区役所高齢・障害支援課

身体障害者福祉

身体障害者手帳障害種別所持者数

障害の程度と内容に一定の基準が定められ、対象は視覚障害、聴覚・平衡機能障害、音声言語機能又はそしゃく機能障害、肢体不自由、呼吸器機能障害、心臓機能障害、じん臓機能障害、ぼうこう又は直腸の機能障害、小腸機能障害、免疫機能障害、肝臓機能障害です。障害の程度により1級から6級までの認定をし、手帳を交付します。

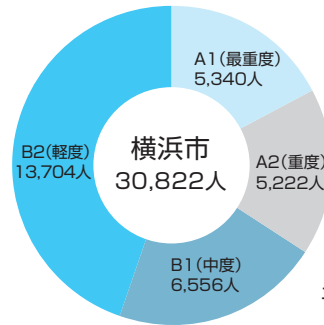
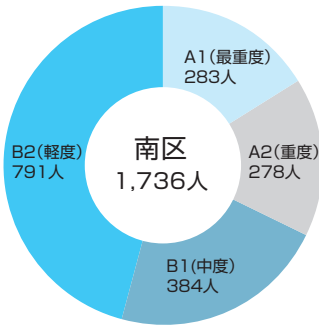


平成31年3月31日現在

知的障害者福祉

愛の手帳(療育手帳)等級別所持者数

知的障害児(者)に対して、一貫した指導相談を行うとともに、各種の援護制度を利用しやすくするために申請を受けて交付します。



平成31年3月31日現在

精神障害者福祉

精神保健指導基礎把握数

自立支援医療や障害者手帳などを利用している方や法律上の届出・手続きをされた方など、精神保健福祉制度に何らかの関わりがある方の数は次のとおりです。

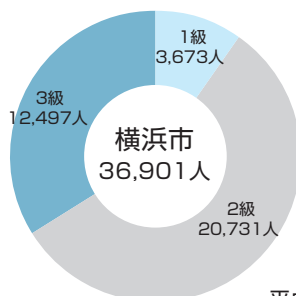
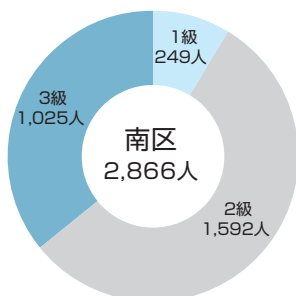
単位：人

年度	合計	統合失調症	躁鬱病	てんかん	中毒性精神障害※	脳気質性精神障害	神経症	その他
平成28年度	6,329	1,682	2,672	282	554	321	577	241
平成29年度	6,420	1,660	2,705	293	553	303	600	306
平成30年度	6,138	1,519	2,517	264	455	300	580	503

※アルコール・覚醒剤・その他の合計
平成31年3月31日現在

精神障害者保健福祉手帳等級別所持者数

精神障害のために長期にわたり日常生活または社会生活への制約がある方が対象となります。手帳の所持者は、特別乗車券の交付等のサービスが受けられます。



平成31年3月31日現在

精神自立支援医療(精神通院医療)

精神疾患の通院治療に要する費用の一部を公費で負担する制度です。

年度	受給者数(人)
平成28年度	4,153
平成29年度	4,336
平成30年度	4,507

平成31年3月31日現在

資料：南区役所高齢・障害支援課



11. こども・子育て

児童福祉

■保育所数及び定員

保育所は保護者が就労や病気のため、児童の保育が困難な場合等に保護者に代わり保育する児童福祉施設です。

	公 立		私 立		計	
	保育所数	定 員 (人)	保育所数	定 員 (人)	保育所数	定 員 (人)
横浜市	75	7,100	988	60,589	1,063	67,689
南区	5	434	40	2,420	45	2,854

幼保連携型認定こども園、地域型保育（家庭的保育、小規模保育、事業所内保育）を含む。

平成 31 年 4 月 1 日現在

■入所児童数及び待機児童数

	入所児童数 (人)	待機児童数 (人)
横浜市	66,477	46
南区	2,927	2

平成 31 年 4 月 1 日現在



資料：南区役所こども家庭支援課

子育て支援

■母子健康手帳交付数

母子健康手帳の交付、妊産婦健康相談を行っています。平成22年度より母子健康手帳交付時に全数面接を実施しています。

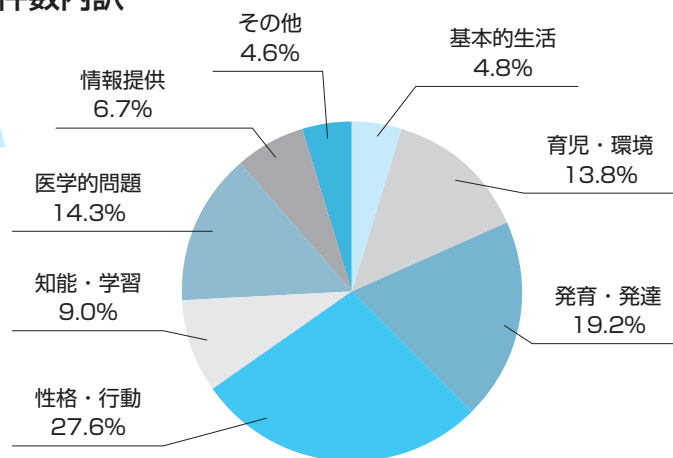
年度	母子健康手帳交付数(冊)
平成28年度	1,575
平成29年度	1,441
平成30年度	1,529

■子ども・家庭支援相談

平成9年10月から、総合相談窓口を設置し、「子育て不安」「不登校」等の子どもや家庭に関する相談を保健師、学校カウンセラー、教育相談員、保育士が行っています。【対象:乳幼児～思春期の子どもと養育者】
また、子育てや育児サークル等の情報提供の場として「情報コーナー」を設置しています。 単位:件

年度	基本的 生活	育児・ 環境	発育・ 発達	性格・ 行動	知能・ 学習	医学的 問題	情報 提供	その他	合計
平成28年度	54	116	207	314	43	63	73	30	900
平成29年度	81	130	234	317	66	140	73	45	1,086
平成30年度	58	166	231	332	109	172	81	56	1,205

平成30年度相談件数内訳



■地域子育て支援拠点 はぐはぐの樹

親子で遊んでおしゃべりしたり、子育て情報を調べたり、相談したりできるスペース「はぐはぐの樹」は平成20年3月から事業を開始しています。子育て中の親子ばかりでなく、子育て支援にかかわる人たちの活動の場としても利用できます。

年間利用者数(延べ)

単位:人

年度	こども	父	母	その他	合計
平成28年度	14,596	666	12,472	357	28,091
平成29年度	14,188	783	11,758	428	27,157
平成30年度	15,207	955	12,574	305	29,041

資料: 南区役所こども家庭支援課



12. 国民年金・国民健康保険

国民年金

■南区国民年金第1号被保険者数

日本に住んでいる20歳以上60歳未満の人は、すべて国民年金に加入し、将来、老齢基礎年金を受けます。そのうち、自営業者・農業者とその家族、学生、無職の人等が第1号被保険者です。

※第2号被保険者：厚生年金に加入している会社員、公務員等で原則65歳未満の方

第3号被保険者：第2号被保険者に扶養されている配偶者で20歳以上60歳未満の方

年度	第1号被保険者(人)	任意加入被保険者(人)	保険料免除者合計(人)	法定免除者(人)	申請免除者・学生納付特例・若年猶予(人)	免除率(%)
平成28年度	27,065	420	9,070	2,713	6,357	33.5
平成29年度	26,453	382	9,767	2,787	6,980	36.9
平成30年度	26,431	366	9,943	2,831	7,112	37.6

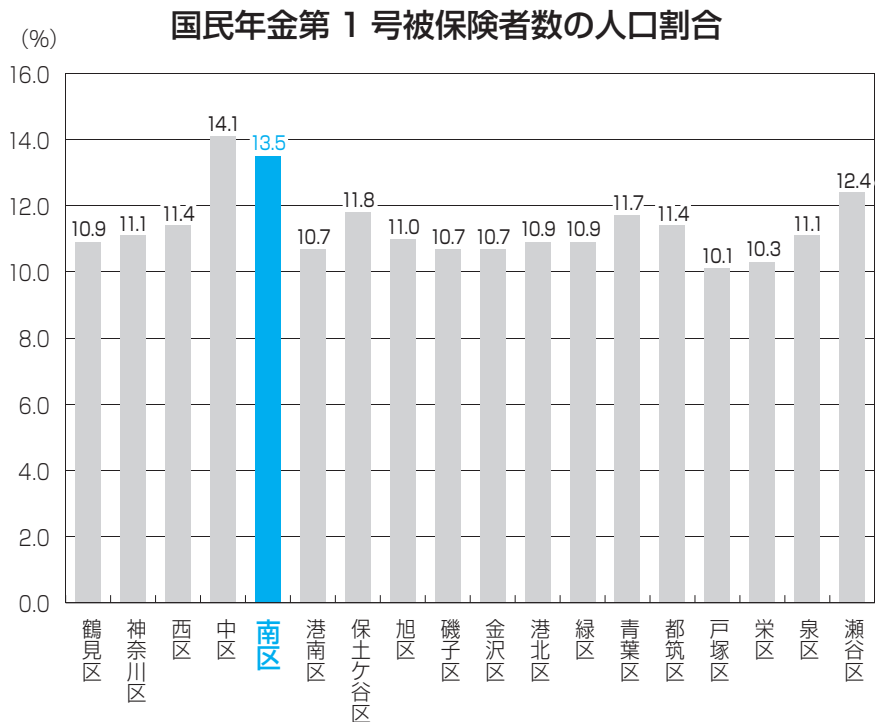
各年度末現在

【任意加入被保険者】60歳以上65歳未満の方で受給資格期間の足りない方や、年金額を満額に近づけたい方、日本国籍で海外居住の20歳以上65歳未満の方等

【国民年金保険料の免除】国民年金保険料は、収入、年齢等に関係なく一定額を納めることになっていますが、所得や失業等の状況により免除又は減額の手続きができる場合があります。

■区別国民年金第1号被保険者数

区分	人口(人)	第1号被保険者数(人)
横浜市	3,741,317	421,744
鶴見区	291,611	31,783
神奈川区	243,716	26,978
西区	102,610	11,718
中区	149,236	20,991
南区	195,531	26,431
港南区	213,736	22,954
保土ヶ谷区	205,252	24,138
旭区	245,509	26,978
磯子区	166,524	17,901
金沢区	198,698	21,285
港北区	352,160	38,214
緑区	181,497	19,696
青葉区	309,604	36,095
都筑区	211,750	24,085
戸塚区	279,696	28,180
栄区	119,774	12,278
泉区	152,065	16,815
瀬谷区	122,348	15,224



平成31年3月31日現在

資料：南区役所保険年金課

国民健康保険

国民健康保険の加入状況

国民健康保険法により「都道府県の区域内に住所を有する者は、当該都道府県が当該都道府県内の市町村とともに国民健康保険の被保険者とする」と定められ、国民皆保険が制度化されています。

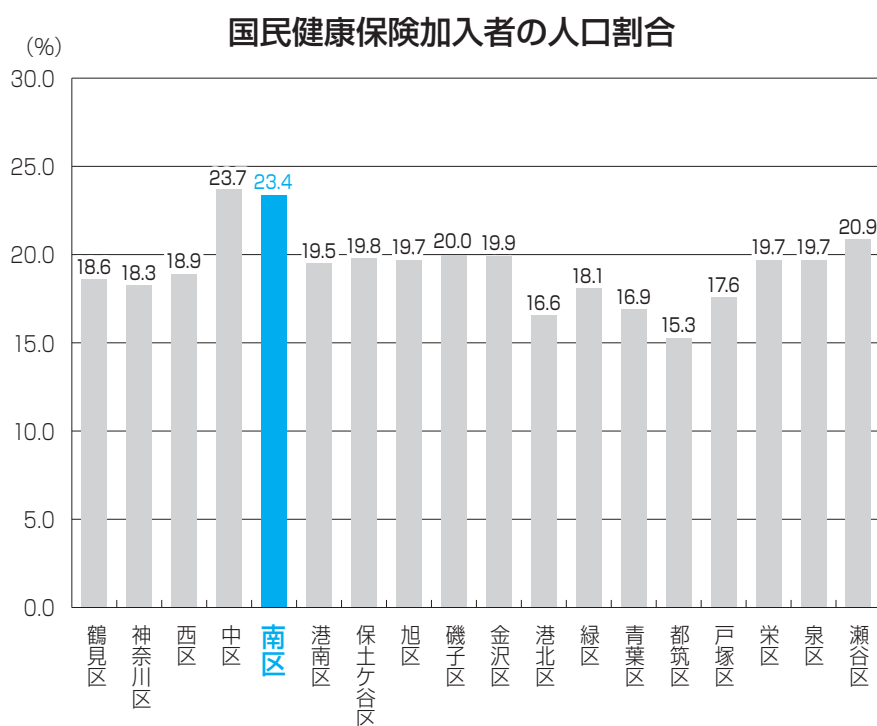
ただし、勤め先の健康保険に加入されている方、75歳以上などで後期高齢者医療制度に加入している方、生活保護の方などは除外されます。

	年度	人口(人)	被保険者数(人)	加入率(%)	世帯数	被保険者世帯数	加入率(%)
南区	平成28年度	194,724	50,054	25.71	96,750	33,704	34.84
	平成29年度	194,992	47,721	24.47	97,948	32,730	33.42
	平成30年度	195,531	45,828	23.44	99,353	31,837	32.04
横浜市		3,741,317	707,634	18.91	1,700,306	475,439	27.96

各年度末現在

区別国民健康保険加入者数

区分	人口(人)	加入者数(人)
横浜市	3,741,317	707,634
鶴見区	291,611	54,370
神奈川区	243,716	44,600
西区	102,610	19,393
中区	149,236	35,395
南区	195,531	45,828
港南区	213,736	41,581
保土ヶ谷区	205,252	40,706
旭区	245,509	48,424
磯子区	166,524	33,227
金沢区	198,698	39,587
港北区	352,160	58,414
緑区	181,497	32,845
青葉区	309,604	52,296
都筑区	211,750	32,503
戸塚区	279,696	49,277
栄区	119,774	23,642
泉区	152,065	29,978
瀬谷区	122,348	25,568



平成31年3月31日現在

特定健診の受診率向上

長寿社会と言われますが、元気で長生きをしたいものですね。

横浜市では、平成30年度から国民健康保険に加入されている40歳から74歳の方を対象とした特定健診を無料としました。

「特定健診」とは、糖尿病、高血圧、脂質異常などの生活習慣病の共通の要因となる「内臓脂肪型肥満」や、生活習慣病の前段階である「メタボリックシンドローム」を早期に発見し、生活習慣病の発症の予防・改善を目的とする健康診断です。検査項目を特定して実施しているのが特定健診ですが、生活習慣病は、自覚症状が出にくく、本人は気が付きにくい病気です。また、名前のとおり、塩分や脂肪分の多い食生活や運動不足など生活習慣に起因する病気です。逆に、生活

習慣を改善することにより、予防できる病気であるとも言えます。生活習慣病の前段階である「メタボリックシンドローム」とは、内臓脂肪による肥満の人で、高血糖、高血圧、脂質異常といった生活習慣病になる危険因子を併せもっている状態のことですが、これらの危険因子が複数重なることによって、動脈硬化が進行し、心筋梗塞や脳梗塞などを発症する危険性が増大します。もしも、発症したら、命に係わる重篤な状況となることも多く、脳などに大きなダメージが残り、その後の生活が大きく変わってしまうことも少なくありません。

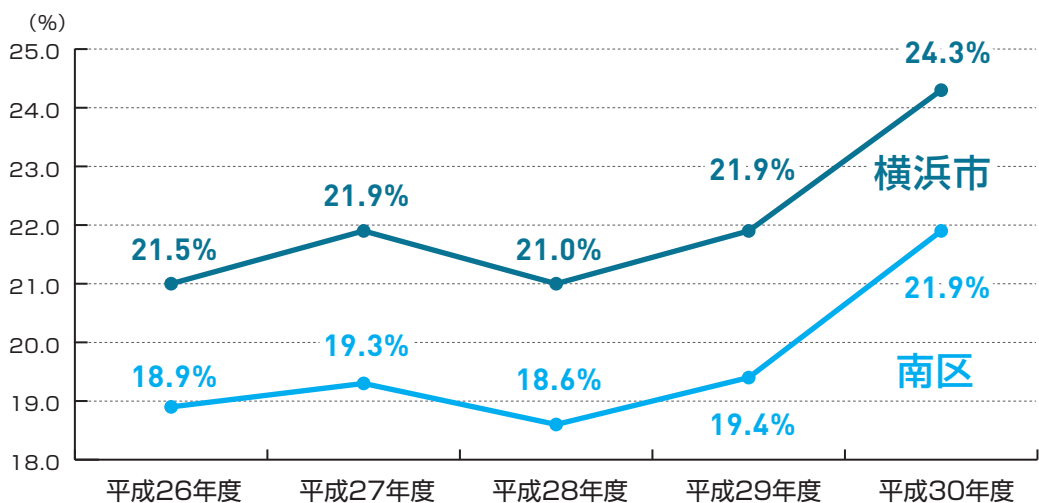
特定健診を受診し、生活習慣病の兆候を早期に発見し、生活習慣の見直しを進めることで、発病を予防して、元気で長生きしましょう。



特定健診の 受診率と医療費

平成26年度の特定健診受診者と未受診者の医療費比較では、受診者よりも未受診者の方が年間で約1万4千円高くなっていました。簡単には言い切れませんが、受診者が約5千人増えると、約7千万円の医療費が減る計算です。特定健診の受診率の向上は、医療費の引き下げにも寄与していくと期待されています。

特定健診
受診率



平成30年度から、特定健診の受診にかかる自己負担額が無料となりました。このため、横浜市全体も南区も、受診率は向上しました。

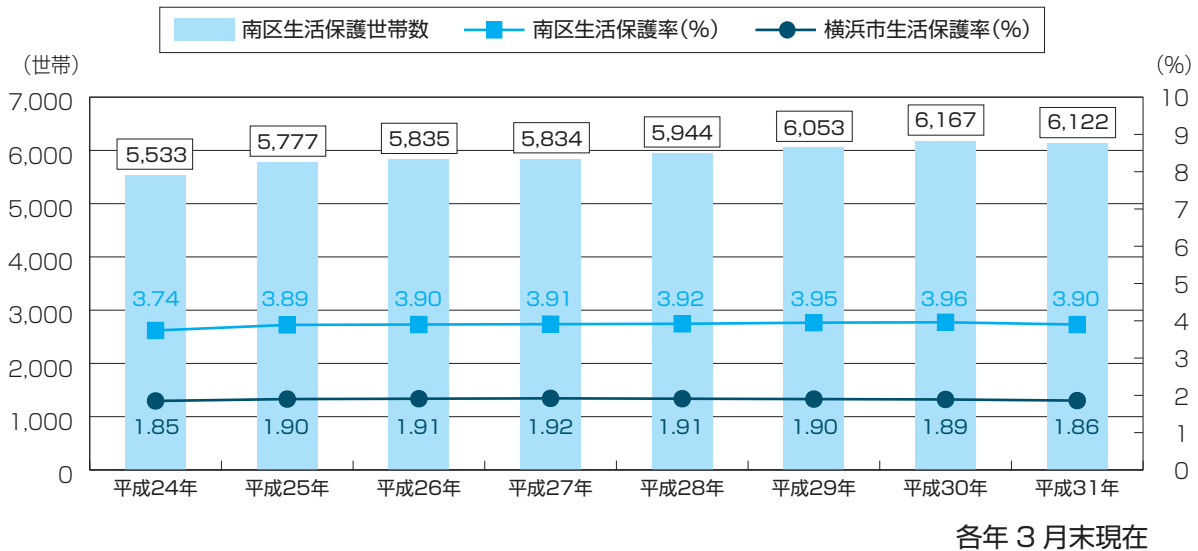




13. 生活保護

生活保護

■南区生活保護の推移



■区別生活保護の状況

区分		保護世帯数 (世帯)	保護率 (%)
横浜市		53,889	1.86
鶴見区		5,254	2.39
神奈川区		3,032	1.54
西区		1,503	1.77
中区	寿	5,336	6.07
	一般	2,994	
	計	8,330	
南区		6,122	3.90
港南区		2,296	1.47
保土ヶ谷区		2,932	1.91
旭区		3,502	1.94
磯子区		2,257	1.76
金沢区		1,647	1.15
港北区		2,818	1.00
緑区		2,077	1.67
青葉区		1,890	0.81
都筑区		1,189	0.77
戸塚区		2,774	1.36
栄区		1,227	1.39
泉区		2,370	2.13
瀬谷区		2,669	3.29

生活保護率 (%) = 人口当たりの被保護者数割合

平成 31 年 3 月末現在

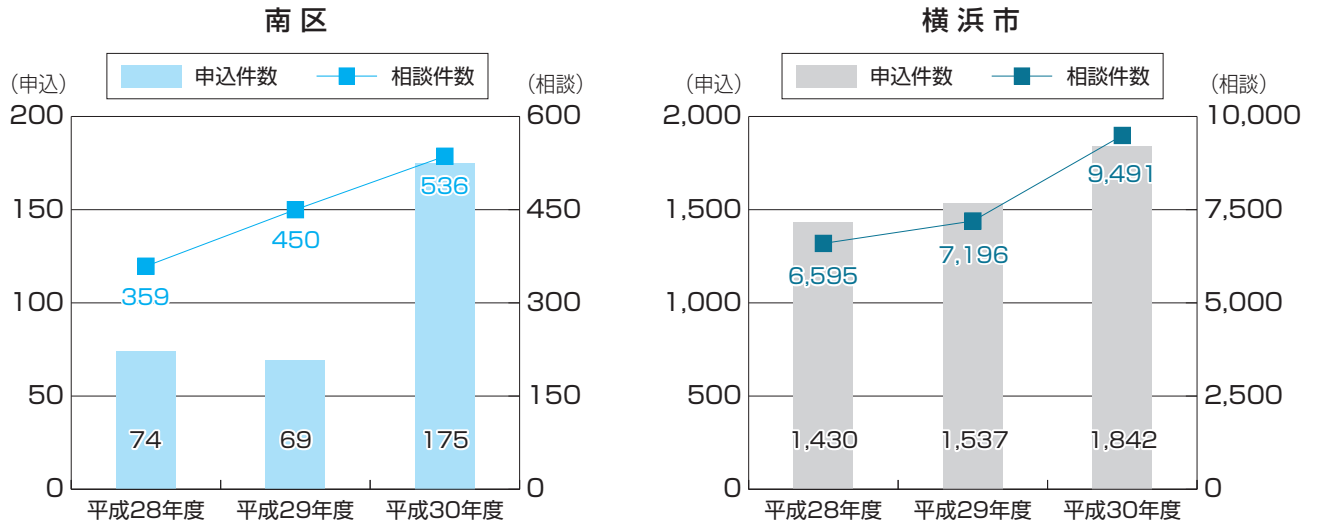
資料：南区役所生活支援課

生活困窮者自立支援

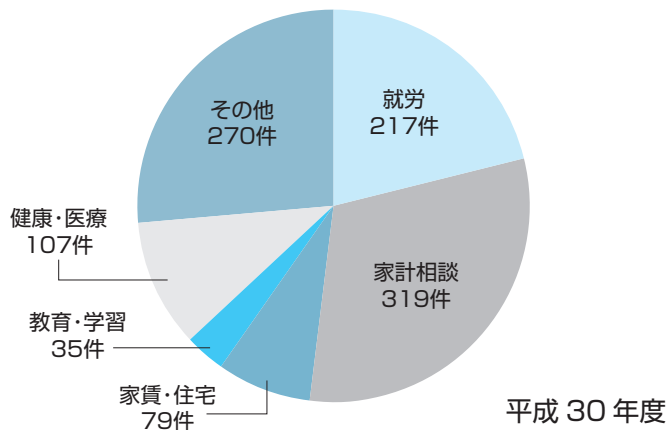
平成 27 年4月から生活困窮者への支援制度が始まりました。「仕事が見つからない」、「失業中で、家賃を払うことができない」、「多重債務に陥ってしまった」、「他の人とコミュニケーションがうまくとれず、社会に出るのが怖い」など仕事や生活に困っている方の相談窓口として始まった生活困窮者自立支援制度は、制度の周知が広がるにつれて、相談する方、支援を申し込まれる方ともに、増加しています。

本制度では、専門の担当者が相談に訪れる方お一人おひとりに寄り添って支援を行っています。南区役所にあるジョブスポット（ハローワーク窓口）を利用した就労支援や多重債務を含む家計改善支援、社会参加支援などを行っています。

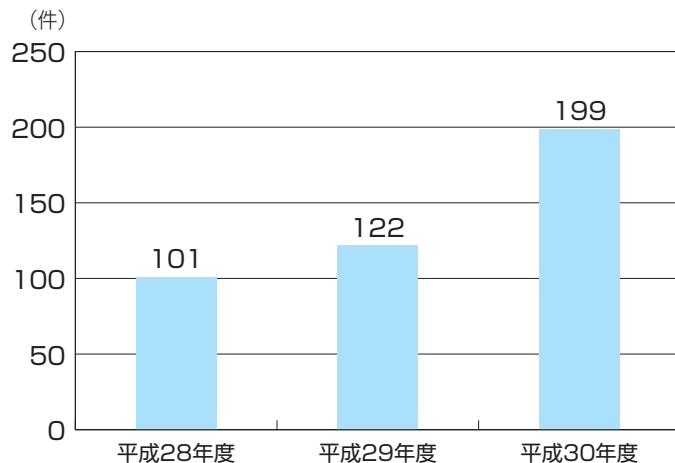
生活困窮者自立支援制度相談・申込件数



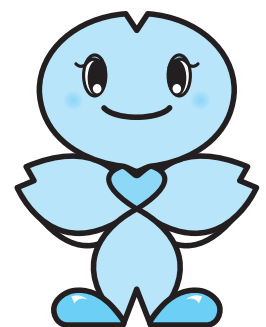
南区生活困窮者自立支援制度相談内容



南区家計改善支援事業相談件数



※件数は延べ
※訪問・窓口同行含む



資料：南区役所生活支援課

これまでにご紹介したデータは、様々な統計調査による調査結果等をもとに作成しています。



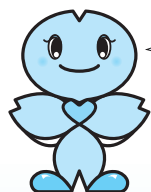
■統計調査について

国の行政機関が作成する統計のうち総務大臣が指定する特に重要な統計である基幹統計を作成する統計調査を基幹統計調査と言います。令和元年 5 月 24 日現在、基幹統計は 53 統計あります。

■統計で知るみなみで使用したデータ

所管省庁	調査名	調査周期	調査方法	調査からわかること
総務省	国勢調査	5年	全数	人口(年齢別、市町村別など)、世帯数、労働力状態、昼夜間人口など
	住宅・土地統計調査	5年	抽出	住宅の構造・タイプ、住宅・住環境に対する意識など
	経済センサス-基礎調査	5年	全数	全事業所の地域別、産業別、規模別での事業所数・従業者数など
	経済センサス-活動調査	5年	全数	全事業所の地域別、産業別、規模別での活動状況など
	就業構造基本調査	5年	抽出	国民の就業及び不就業の実態を調査し、全国及び地域別の就業構造に関する基礎的事項など
	全国家計構造調査	5年	抽出	全国及び地域別の世帯の消費・所得・資産に係る水準、構造、分布など
経済産業省	工業統計調査	毎年	全数	製造業の実態(事業所数、出荷額等、製造品目など)など
	商業統計調査	5年	全数	商業事業所の分布状況、販売活動等、商業の実態など
農林水産省	農林業センサス	5年	全数	農林業に関する基本的な事項など
文部科学省	学校基本調査	毎年	全数	学校に関する基本的な事項など

- ・全数調査：対象の全部に対して調査するもの
- ・抽出調査：対象から抽出して調査するもの



2020年に行われる主な調査は、国勢調査、経済センサス-基礎調査、工業統計調査、農林業センサス、学校基本調査です。
国勢調査は開始から100年の節目を迎えます。



あ 行	位置・地勢	5	さ 行	国民年金		
	医療			南区国民年金第1号被保険者数	41	
	医療業務関係施設数	33			区別国民年金第1号被保険者数	41
か 行	介護保険			戸籍・住民登録		
	介護保険被保険者数	36		戸籍事務取扱件数	11	
	南区要介護認定者の状況	36		住民基本台帳事務取扱件数	11	
	要介護認定者数	36		外国人住民登録人口の推移	11	
	ガス			南区外国人住民登録人口と割合	11	
	南区用途別ガス消費量の割合	19		子育て支援		
	区内ガス消費量の推移	19		母子健康手帳交付数	40	
	環境衛生			子ども・家庭支援相談	40	
	環境衛生営業施設の状況	35		地域子育て支援拠点 はぐはぐの樹	40	
	がん検診			ごみ		
南区における横浜市がん検診受診率の推移	30	南区の家庭系燃やすごみ収集量の推移		20		
区別横浜市がん検診受診率	31					
感染症の予防		事業所				
結核罹患率	29	南区の事業所数及び従業者数の推移		15		
エイズ相談・検査件数	29	区別事業所数・従業者数		15		
その他の感染症予防と対策	30	南区の事業所数・従業者数の割合		15		
教育		自動車				
南区の児童及び生徒数の推移	18	自動車保有台数(自動二輪を含む)	21			
警察		児童福祉				
犯罪認知件数	21	保育所数及び定員	39			
件名別刑法犯の割合	21	入所児童数及び待機児童数	39			
交通事故件数及び死傷者数	21	住宅・土地				
原因別交通事故発生件数	21	南区住宅戸数及び 1住宅当たりの住宅面積の推移	14			
公園		持ち家・借家	14			
区別緑被率	18	住宅の建て方	14			
区別公園数及び面積等	18	用途地域	14			
工業		障害者支援				
区別事業所数・従業者数及び製造品出荷額	16	サービス別受給者数	37			
南区の工業の推移	16	商業				
南区の業種別割合	16	南区の卸売業・小売業の 店舗数と年間商品販売額の推移	17			
国民健康保険		卸売業・小売業の従業員数と 一人あたり年間商品販売額の推移	17			
国民健康保険の加入状況	42	卸売業の内訳	17			
区別国民健康保険加入者数	42	小売業の内訳	17			
コラム④ 特定健診の受診率向上	43					

消防	
火災発生・救急出場件数の推移	22
救急出場の内訳	22
火災発生原因の内訳	22
食品衛生	
食品営業施設・許認可件数の状況	32
食中毒発生状況	32
許可を要する営業施設数及び監視数の内訳	32
人口・世帯	
南区の人口・世帯数の推移	6
区別人口・世帯数及び人口密度	6
身体障害者福祉	
身体障害者手帳障害種別所持者数	38
水道	
南区用途別水道使用量の割合	19
区内水道使用量の推移	19
税	
市税収入の科目別構成比	25
区別市税収入	25
南区の市税収入の推移	25
生活困窮者支援	
生活困窮者自立支援制度相談・申込件数	45
南区生活困窮者自立支援制度相談内容	45
南区家計改善支援事業相談件数	45
生活保護	
南区生活保護の推移	44
区別生活保護の状況	44
精神障害者福祉	
精神保健指導基礎把握数	38
精神障害者保健福祉手帳等級別所持者数	38
精神自立支援医療(精神通院医療)	38
選挙	
各選挙の投票率	23
投票所別投票率 (平成31年統一地方選挙(市会))	23
南区の男女・5歳階級別投票率 (平成31年統一地方選挙(市会))	23
投票所別投票率 (令和元年参議院議員通常選挙(選挙区))	24
南区の男女・5歳階級別投票率 (令和元年参議院議員通常選挙(選挙区))	24

た
行

地域・区民利用施設	
連合別自治会町内会数及び加入世帯数	12
南図書館利用状況の推移	12
地区センター利用者数	12
区別自治会町内会加入率	12
コラム② 自治会町内会に注目してみよう!	13
地域ケアプラザ	
南区地域ケアプラザ利用者数	27
コラム③ 第3期南区地域福祉保健計画	28
知的障害者福祉	
愛の手帳(療育手帳)等級別所持者数	38
昼夜間人口比率・人口動態	
区別昼夜間人口比率	8
南区出生数・死亡数の推移	8
コラム① 過去と未来の南区人口を見てみよう!	9
鉄道	
南区内駅別1日平均乗車人数(京急・地下鉄)	20
動物の保護管理	
犬の登録頭数及び 狂犬病予防注射済票交付件数	34
区別犬の登録頭数	34
道路	
南区の道路状況	19
年齢別人口	
南区年齢別人口ピラミッド	7
年齢3区分構成と老年人口割合の推移	7
南区町丁別世帯と人口	
町丁別データ	10
南区の指標	1
民生委員	
南区民生委員児童委員協議会相談・支援件数	26
区別民生委員児童委員協議会相談・支援件数	26
略年表	3

な
行

ま
行

ら
行

南区総合庁舎のご案内

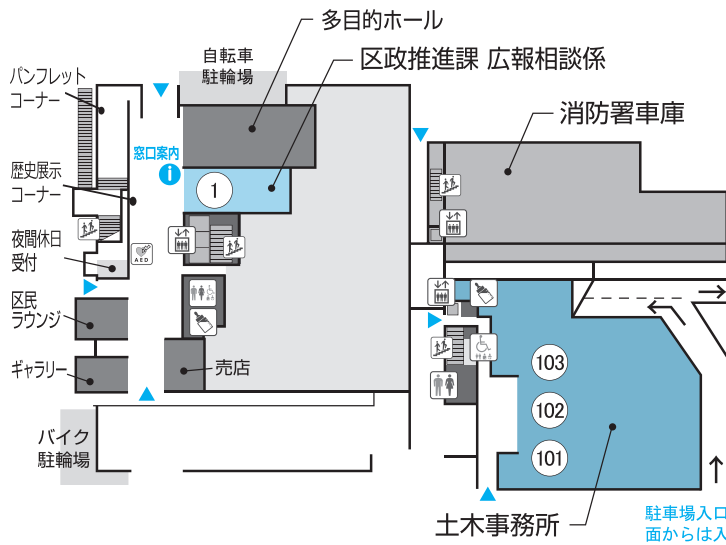
☎ (045) 341-1212 (代表)

開庁日 月～金曜日 8時45分～17時00分 閉庁日 土・日曜日、国民の祝日、12月29日～1月3日

※毎月第2・4土曜日の9時00分から12時00分は、戸籍課・保険年金課及びこども家庭支援課の一部業務は窓口業務を行っています。

主な業務内容		課	係(担当)	☎ 電話番号 FAX FAX 番号	階数	窓口 番号
窓口案内等	窓口案内、専門相談、市政要望・陳情、広報、情報公開	区政推進課	広報相談係	☎ 341-1112 FAX 341-1241	1階	1
戸籍・住所 印鑑登録	住民票の写し・印鑑登録証明書・戸籍の証明関係、戸籍の附票・年金等の現況証明	戸籍課	証明発行窓口(受付)		2階	12
		戸籍課	証明発行窓口(お渡し)		2階	13
	出生・婚姻・死亡などの届出	戸籍課	戸籍担当	☎ 341-1115	2階	11
国民年金 健康保険 介護保険	国民年金	保険年金課	国民年金係	☎ 341-1129	2階	20
	後期高齢者医療、国民健康保険療養費、住宅改修・福祉用具・高額介護、医療費助成(小児・重度障害者・ひとり親)	保険年金課	給付担当	☎ 341-1128	2階	19
	国民健康保険・介護保険の手続(限度額の認定証など)	保険年金課	保険係	☎ 341-1126	2階	18
	国民健康保険料・介護保険料・後期高齢者保険料の納付相談	保険年金課	収納担当	☎ 341-1127	2階	17
福祉	介護保険事業者窓口(代行申請、居宅・介護予防サービス計画)	高齢・障害支援課	介護保険担当	☎ 341-1138	2階	24
	高齢者・障害者の福祉保健に関する総合案内・相談 介護保険の相談・申請	高齢・障害支援課	高齢・障害係	☎ 341-1136 FAX 341-1144	2階	23
	敬老特別乗車証、福祉特別乗車券(児童扶養手当受給者・障害児を除く)、福祉タクシー利用券(障害児を除く)、特定医療費、濱ともカード交付	高齢・障害支援課	高齢・障害係	☎ 341-1137	2階	23
	精神福祉保健の相談	高齢・障害支援課	障害者支援担当	☎ 341-1142	2階	23
	民生委員・児童委員、主任児童委員	福祉保健課	運営企画係	☎ 341-1182 FAX 341-1189	4階	42
	福祉保健事業の企画調整・統計・広報、地域福祉保健計画の推進、地域ケアプラザの管理	福祉保健課	事業企画担当	☎ 341-1183	4階	42
	生活保護相談窓口、生活保護の相談・決定・実施、生活困窮者自立支援、戦没者等遺族援護	生活支援課	事務係 生活支援係	☎ 341-1204 ☎ 341-1203 FAX 341-1219	5階	51
子育て	小・中学校への入学・転校手続	戸籍課	登録担当	☎ 341-1121	2階	14
	児童手当、母子健康手帳、乳幼児健診、小児慢性特定疾病、養育医療、育成医療、特別乗車券、福祉タクシー券	こども家庭支援課	こども家庭係	☎ 341-1148	2階	25
	保育園入所相談・申請	こども家庭支援課	保育担当	☎ 341-1149	2階	25
	ひとり親(児童扶養手当)・障害児(18歳未満)の相談・申請	こども家庭支援課	子育て支援担当	☎ 341-1152	2階	25
	子ども・家庭支援相談	こども家庭支援課	学校連携・こども担当	☎ 341-1153	2階	25
	放課後キッズクラブ、放課後児童クラブ	こども家庭支援課	学校連携・こども担当	☎ 341-1155	2階	25
税金	税務に関する証明書(課税証明・納税証明・評価証明などの発行)、原付バイクの登録・廃止手続	税務課	税務証明総合窓口(ぜいまと・みなみ)		3階	32
	個人の市民税・県民税申告・相談等	税務課	市民税担当	☎ 341-1157	3階	33
	固定資産税台帳閲覧・相談等	税務課	土地担当 家屋担当	☎ 341-1161 ☎ 341-1163	3階	31
	市税の納付方法・滞納市税の納付など(差押・公売)	税務課	収納担当	☎ 341-1169	3階	34
保健 医療 衛生	がん検診、予防接種、生活習慣改善相談、食生活相談、結核・感染症対策、被爆者手帳、保健活動推進員、健康手帳、肝炎医療費助成、アスベスト健康被害救済制度	福祉保健課	健康づくり係	☎ 341-1185 FAX 341-1189	4階	41
	食品関係営業の申請・相談、医療従事者免許・医療施設の申請	生活衛生課	食品衛生係	☎ 341-1191	4階	44
	環境関係営業の申請・相談、犬やねこなどの相談、害虫・住まいの衛生などの相談、貯水槽の衛生管理相談	生活衛生課	環境衛生係	☎ 341-1192	4階	43
くらし まち	自治会町内会、消費者対策、交通安全、放置自転車対策、防犯対策	地域振興課	地域活動係	☎ 341-1235 FAX 341-1240	6階	62
	地域主体の地域運営の支援	地域振興課	地域力推進担当	☎ 341-1239	6階	63
	清潔できれいな街づくり、ごみ不法投棄対策、減量化・リサイクル推進	地域振興課	資源化推進担当	☎ 341-1236	6階	62
	生涯学習、青少年健全育成、地域文化振興	地域振興課	区民活動推進係	☎ 341-1238	6階	61
	区民利用施設管理、スポーツ振興	地域振興課	区民施設担当	☎ 341-1237	6階	61
	区主要事業の企画調整、まちのルールづくり	区政推進課	企画調整係	☎ 341-1232	6階	64
	統計調査、選挙	総務課	統計選挙係	☎ 341-1227	6階	65
	防災、仮ナンバー、市民活動保険	総務課	庶務係	☎ 341-1224	6階	66
	忘れ物、区庁舎管理、経理	総務課	予算調整係	☎ 341-1226	6階	67
	その他	公金の債権者等への支出・払出	区会計室	会計係	☎ 341-1133	2階
市税・国民健康保険料・介護保険料などの納付(横浜市関係)		横浜銀行派出所			2階	22
道路・公園 下水道	道路・水路の補修・改良と占用許可、下水道の設置・修繕、身近な公園・街路樹の管理		管理係	☎ 341-1106	1階	101
		南土木事務所	道路係	☎ 341-1107	1階	102
			下水道・公園係	☎ 341-1108	1階	103
消防	消防団関係事務	南消防署	庶務課		3階	37
	火災予防、防火・防災管理、防災指導、消防用設備、危険物	南消防署	予防課	☎ 253-0119 FAX (共通)	3階	38
	罹災証明、救急証明、火煙発生、道路工事、断水等	南消防署	警防課		3階	39

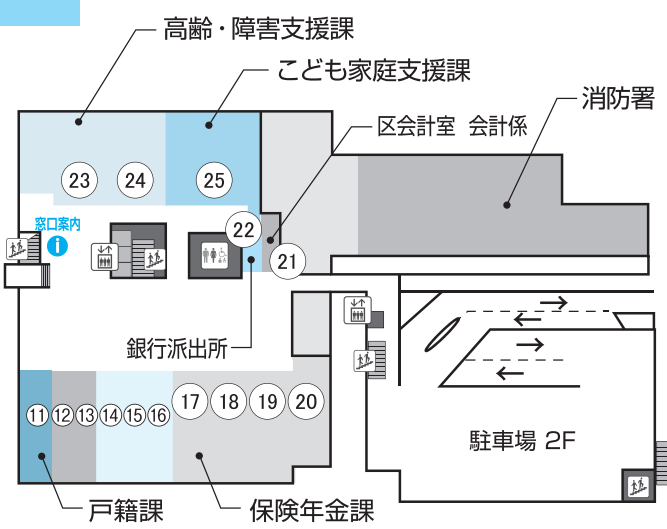
1F



- 1 専門相談、市政要望、陳情、広報、情報公開
区政推進課 広報相談係 ☎341-1112
- 101 道路・下水道・公園の各種許可など
土木事務所 管理係 ☎341-1106
- 102 道路の修繕工事など
土木事務所 道路係 ☎341-1107
- 103 下水道の修繕工事など
公園の施設改良・公園愛護会など
土木事務所 下水道・公園係 ☎341-1108

2F

【駐車場2階と連絡通路でつながっています】



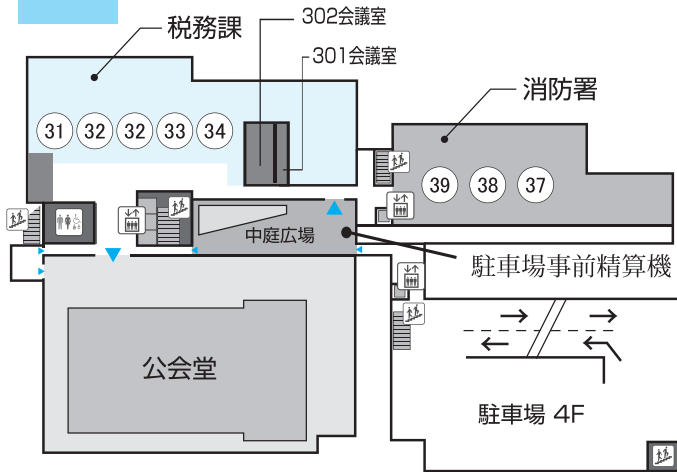
- 21 市収入証紙の払戻しなど
区会計室 会計係 ☎341-1133
- 22 市税・国民健康保険料の納付など
銀行派出所
- 23 高齢者、障害者等の福祉保健に関する相談
高齢・障害支援課 ☎341-1136
- 24 事業者窓口（介護保険）
高齢・障害支援課 ☎341-1138
- 25 児童手当、母子手帳、ひとり親、障害児、特別乗車券、医療給付、保育所、小学生の放課後、子ども・家庭支援相談、女性福祉相談など
こども家庭支援課 ☎341-1148

- 11 戸籍の届出（出生・婚姻・死亡等）
戸籍課 戸籍担当 ☎341-1115
- 12 住民票、印鑑証明、戸籍の証明
戸籍課 証明発行窓口
- 13 証明書お渡し窓口
戸籍課 証明発行窓口
- 14 入学・転校の手続き、住所の変更、印鑑の登録（実印登録）、マイナンバー
戸籍課 登録担当 ☎341-1121
- 15 お渡し窓口
戸籍課 登録担当
- 16 マイナンバーカード交付窓口
戸籍課 登録担当

- 17 国民健康保険料・介護保険料・後期高齢者医療保険料の納付相談
保険年金課 収納担当 ☎341-1127
- 18 国民健康保険・介護保険の手続（限度額の認定証など）
保険年金課 保険係 ☎341-1126
- 19 後期高齢者医療、国民健康保険療養費、住宅改修・福祉用具・高額介護、医療費助成（小児・重度障害者・ひとり親）
保険年金課 給付担当 ☎341-1128
- 20 国民年金
保険年金課 国民年金係 ☎341-1129

3F

【駐車場4階と連絡通路でつながっています】



- 31 固定資産税の閲覧、相談
税務課 土地担当・家屋担当 ☎341-1161
- 32 市税証明書の交付
税務課
- 32 原付バイクの登録、廃車
税務課
- 33 市民税・県民税の申告、相談
税務課 市民税担当 ☎341-1157
- 34 市税の納付、相談
税務課 収納担当 ☎341-1169

39 火煙発生、道路工事、断水等の届出、罹災(届出)証明、救急証明の交付
消防署 警防第一課・第二課

38 火災予防の普及啓発、消防用設備等及び危険物の指導・検査、火災予防査察
消防署 予防課

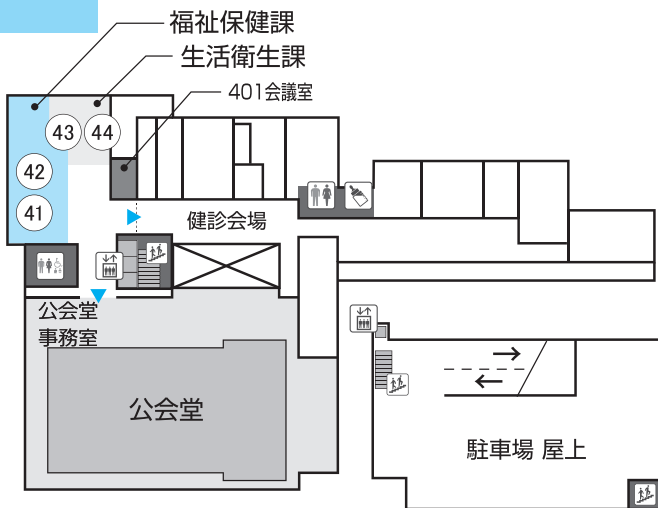
37 各種契約事務、消防団事務
消防署 庶務課

☎253-0119

☎253-0119

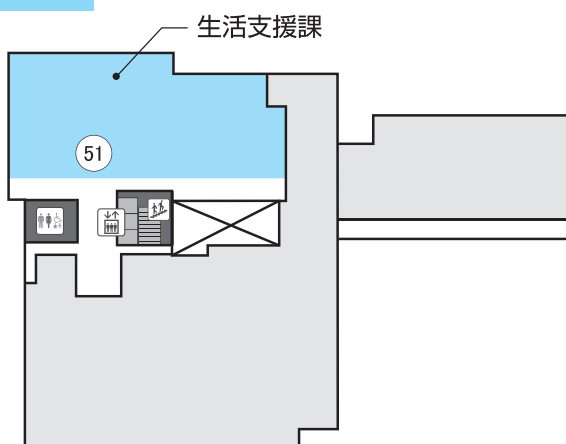
☎253-0119

4F



- 41 各種検診・検査、予防接種、健康相談、肝炎医療費助成、結核・感染症対策、被爆者手帳、保健活動推進員
福祉保健課 健康づくり係 ☎341-1185
- 42 民生委員・児童委員、福祉保健事業の企画調整、地域福祉保健計画、地域ケアプラザの管理運営
福祉保健課 運営企画係 ☎341-1181
- 43 環境関係営業の申請・相談、犬や猫の相談、衛生害虫の相談、住まいの衛生相談、貯水槽の衛生管理相談
生活衛生課 環境衛生係 ☎341-1192
- 44 食品関係営業の申請・相談、医療従事者免許・医療施設の申請
生活衛生課 食品衛生係 ☎341-1191

5F



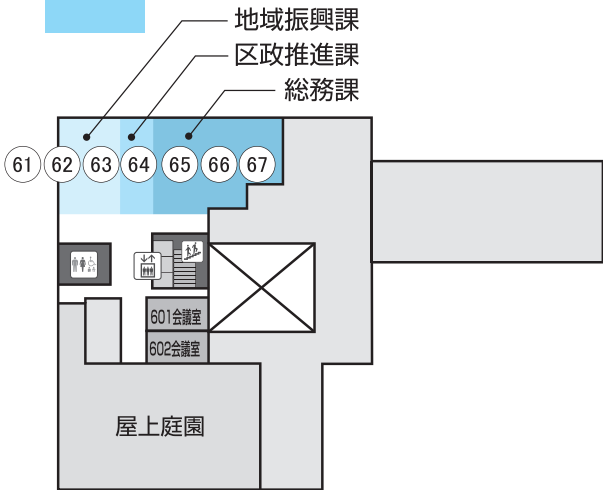
- 51 生活相談、戦没者等遺族援護など
生活支援課 ☎341-1203

サイン凡例

- 男・女トイレ
- 多機能トイレ
- エレベーター
- 階段
- 多機能トイレ
- 男・女トイレ
- AED
- 授乳室

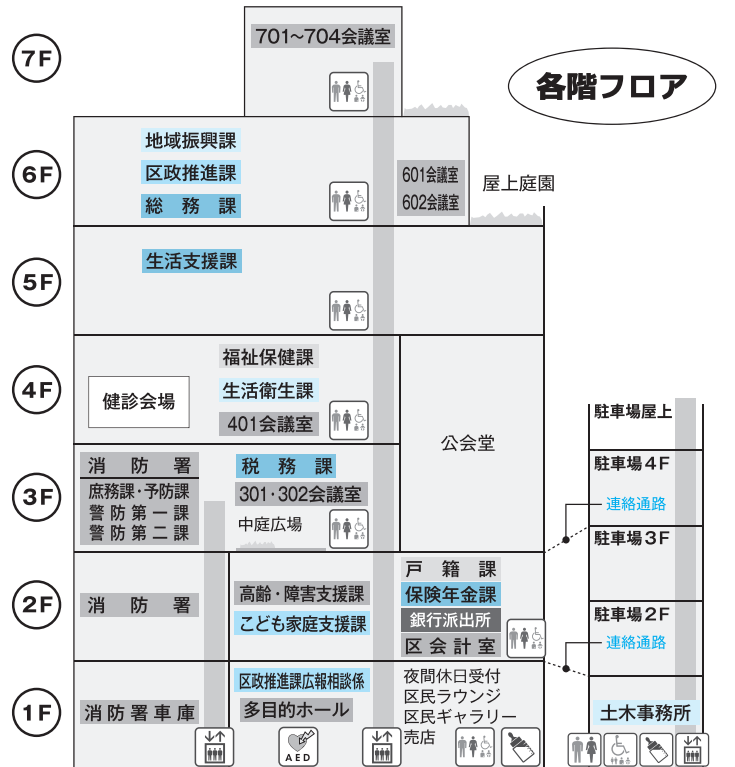


6F

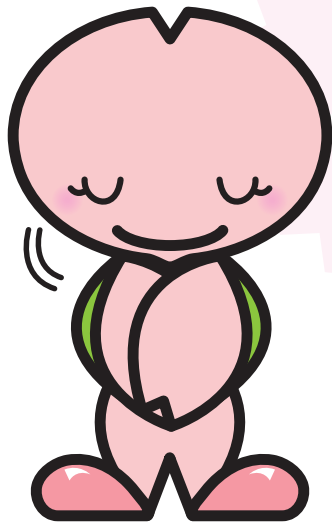


- 61** 生涯学習、文化、青少年、スポーツ、区民利用施設
 地域振興課 区民活動推進係・区民施設担当
 ☎341-1238
- 62** 自治会町内会、交通安全、防犯対策、ごみ減量・街の美化
 地域振興課 地域活動係・資源化推進担当
 ☎341-1235
- 63** 地域主体の地域運営の支援
 地域振興課 地域力推進担当
 ☎341-1239
- 64** 区主要事業の企画調整、まちのルールづくり
 区政推進課 企画調整係
 ☎341-1232
- 65** 統計調査、選挙、区選挙管理委員会
 総務課 統計選挙係
 ☎341-1227
- 66** 防災、仮ナンバー、市民活動保険
 総務課 庶務係
 ☎341-1222
- 67** 忘れ物、区庁舎管理、経理
 総務課 予算調整係
 ☎341-1226

7F



南の風はあつたかい



横浜市南区役所