

平成 30 年度 横浜市中スポーツセンター事業計画書

1 基本方針

(1) 重点項目

- ア 施設価値を高める健康サービスの取組
- イ ラグビーワールドカップ 2019™、東京 2020 オリンピック・パラリンピック機運醸成
- ウ 指定管理業務及び提案内容のモニタリング強化による運営改善

(2) 数値目標

<input type="checkbox"/> 延利用者数	251,000 人
<input type="checkbox"/> 利用料金収入	27,662,000 円
<input type="checkbox"/> 教室参加料収入	48,724,000 円
<input type="checkbox"/> 健康増進プログラムの実施	年間 2,900 回以上

平成 30 年度 横浜市中スポーツセンター事業報告書

1 基本方針

(1) 重点項目

- ア 施設価値を高める健康サービスの取組
 - ・横浜市スポーツ医科学センターと連携し、膝腰運動療法事業（膝腰メディカルエクササイズコース）を行いました。
 - ・姿勢測定事業を実施しました。（年 4 回：61 名）
- イ ラグビーワールドカップ 2019™、東京 2020 オリンピック・パラリンピック機運醸成
 - ・ラグビーワールドカップ 2019™ 開催までのカウントダウンボードを設置しました。
 - ・ラグビー日本代表候補の地元大学出身選手（関東学院大学；稲垣選手）のサイン入りユニフォームを掲出しました。
 - ・ハローよこはま（中区民祭り）において、神奈川県ラグビーフットボール協会と連携しラグビー体験会を開催しました。
 - ・東京 2020 オリンピック・パラリンピック開催までのカウントボード及び市民の皆様のご協力で作成した千羽鶴を館内に掲出しました。
 - ・スポーツレクリエーションフェスティバルにおいて、リオパラリンピック車いすテニス日本代表の二條実穂選手の車いすテニス教室を開催しました。
- ウ 指定管理業務及び提案内容のモニタリング強化による運営改善

第 3 期指定管理の提案内容達成のため、提案事項の実施状況を調査しました。また、運営の改善については、第三者評価等のモニタリング結果を管理運営方法の改善に活かしました。

(2) 数値目標

<input type="checkbox"/> 延利用者数	268,587 人（達成率：107%）
<input type="checkbox"/> 利用料金収入	29,337,755 円（達成率：106.1%）
<input type="checkbox"/> 教室参加料収入	40,035,660 円（達成率：82.2%）
<input type="checkbox"/> 健康増進プログラムの実施	年間 3,451 回（達成率：119%）

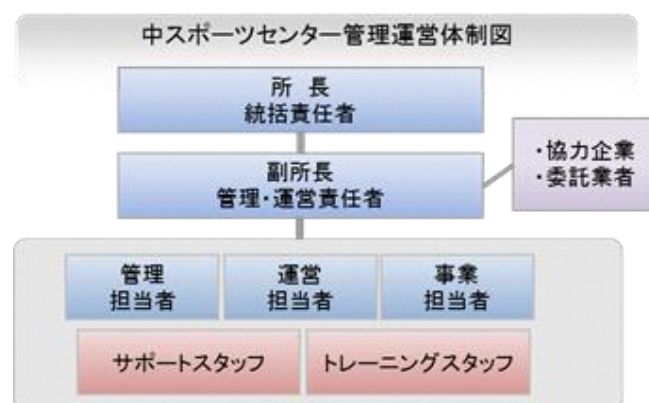
2 運営実施体制・職員配置について

<趣旨>

私たちは体育協会の総合力を活かして、安全かつ効率的な管理運営体制を構築します。
また、専門性を要する設備維持管理業務は、安全・確実に行うために、豊富な実績と高い能力を有する専門業者に業務を委託します。

<具体的取組内容>

(1) 中スポーツセンターの管理運営体制



職務	人数	有する資格等
統括責任者(所長)	1	防火管理者、体育施設管理士ほか
運営責任者(副所長)	1	
管理担当	1	
運営担当	1	
事業担当	1	
受付・事務スタッフ	1日6名	
トレーニング室スタッフ	1日3名	

(2) 研修計画

下記の研修を実施します。

研修名	対象
心肺蘇生・AED 操作研修	全スタッフ
ノーマライゼーション研修	全スタッフ
人権研修	全スタッフ
個人情報保護研修	全スタッフ
公共サービス従事者研修(条例等解釈、コンプライアンス)	全スタッフ
接遇研修	全スタッフ
インストラクター研修	指導職員、スタッフ
マネジメント研修	主任・副主任

2 運営実施体制・職員配置について

<趣旨>

事業計画書のとおり、公共サービスの提供者として安全で効率的な管理を行うとともに、区民のスポーツ実施率の向上をめざし、施設内外でのスポーツプログラムを展開できる体制で運営しました。

特に設備維持管理業務については、法定点検・設備機器の修理等を一元的に設備管理協力会社（鹿島建物総合管理株式会社）が実施し、専門性を活かした質の高い管理をしました。

<具体的取組内容>

(1) 中スポーツセンターの管理運営体制

事業計画書の体制で運営いたしました。

(2) 研修計画

事業計画のとおり、次の研修を実施しました。

研修名	実施日	対象
心肺蘇生・AED 操作研修	6/25	全スタッフ
ノーマライゼーション研修	9/25	全スタッフ
人権研修	11/26	全スタッフ
個人情報保護研修	4/23	全スタッフ
公共サービス従事者研修(条例等解釈、コンプライアンス)	3/25	全スタッフ
接遇研修	11/26	全スタッフ
インストラクター研修	3/25	指導職員、スタッフ
マネジメント研修	1/31、3/19	主任・副主任

3 施設の平等・公平な利用の確保について

<趣旨>

施設の平等・公平な利用の確保に向けた取組、誰にでもやさしいサービスの提供

<具体的取内容>

(1) 施設の平等・公平な利用の確保に向けた取組

- ア 公共サービス従事者研修の実施
- イ 人権啓発推進者の配置、人権研修の実施
- ウ 条例解釈勉強会の実施（利用許可に関する理解の徹底）

(2) 誰にでもやさしいサービスの提供

- ア 施設配置のサービス介助士によるノーマライゼーション研修を実施します
- イ 横浜市の子育て家庭応援事業『ハマハグ』スポットとして協力します
- ウ 受付に「筆談具」「老眼鏡」「コミュニケーションボード」を用意します
- エ 施設利用案内やリーフレットに英語表記版を作成し、外国人のお客様へ配布します
- オ 外国語ができる職員を配置し、受付やご利用を支援します。

3 施設の平等・公平な利用の確保について

<趣旨>

公共サービス従事者として施設の平等・公平なご利用を確保することはもちろん、多様なお客様に応じた、ストレスのない対応をめざし、次のことに取り組みました。計画内容は全て達成することができました。

<具体的取組内容>

(1) 施設の平等・公平な利用の確保に向けた取組

- ア 公共サービス従事者研修の実施
3月25日に全スタッフ対象に研修を実施しました。
- イ 人権啓発推進者の配置、人権研修の実施
人権啓発推進者を所長とし11月26日に全スタッフ対象に研修を実施しました。
- ウ 条例解釈勉強会の実施（利用許可に関する理解の徹底）
公共サービス従事者研修の一環として実施しました。

(2) 誰にでもやさしいサービスの提供

- ア 9月25日にサービス介助士（所長）によるノーマライゼーション研修を全スタッフに実施しました。
- イ ベビーシートの設置、子供用トイレの提供、託児付スポーツ教室（2教室）を開催し、事業に協力しました。
- ウ 筆談具、老眼鏡、コミュニケーションボードを用いたお客様対応を実践しました。
- エ 中区は外国人のお客様が多いため、英語表記版リーフレット及びトレーニング室健康調査票の用意をしました。
- オ 外国語ができる職員を配置しました。

4 施設の効用の最大限発揮について

<趣旨>

教室や事業各々の募集開始時期や進捗状況等を踏まえながら、紙媒体やウェブへの広告掲載など戦略的・計画的な広報活動を展開します。

<具体的取組内容>

- ・ 濱ともカードによる高齢者の利用促進
横浜市健康福祉局「優待施設利用促進事業」に協力し、65歳以上の方を対象に毎月5日・15日に、カード提示でトレーニング室の利用料金300円を100円割引きます。
- ・ ロビーの有効活用
ロビーを有効活用したパネル展示やミニコンサート等を行います。
- ・ 託児つき教室の実施
子育て世代のスポーツ教室参加者を対象に、託児サービスを実施します。
- ・ 回数券の販売
1回分のプレミアムをつけた回数券を引き続き販売します。
- ・ ウォーキングステーション
ランニング・ウォーキングステーションとしてスポーツセンターを基点としたコースマップの配布やロッカーの貸し出しを行い、中区民の健康増進に寄与します。
- ・ タイムリーな空き情報等の提供
館内掲示、ホームページ等のインターネットで、随時各体育室の空き情報や駐車場の混雑予想を提供します。インターネットでの情報提供は、ホームページのほか、スマートフォン専用サイトやSNSを活用し、手軽に確認できるようにします。

4 施設の効用の最大限発揮について

<趣旨>

施設特性と周辺環境を最大限に活用し、お客様に魅力溢れるスポーツプログラムを提供し、スポーツに親しむ機会を増やしました。計画内容は全て達成することができました。

<具体的取組内容>

- ・ 横浜市健康福祉局「優待施設利用促進事業」に協力し、65歳以上の方は『濱ともカード』の提示で毎月5日・15日、トレーニング室の利用料金を100円割引しました。（利用者数86人）
- ・ 季節ごとの館内装飾やお客様からお寄せいただいた塗り絵の展示、職業インタビューに来館した近隣小学校の子どもたちからのお便り、東京オリンピック・パラリンピック2020カウントダウンボード・千羽鶴の展示、ラグビーワールドカップカウントダウンボード・ラグビー日本代表選手のユニフォーム展示など、中スポーツセンターの新たな魅力づくりを行いました。
- ・ スポーツ教室参加者を対象に、託児サービスを実施しました。（2教室・4名）
- ・ トレーニング室利用者向けに回数券を販売しました。（販売枚数1,968名）
- ・ ランニング・ウォーキングステーションとしてスポーツセンターを基点としたコースマップの配布やロッカーの貸し出しを行いました。（利用者数197人）
- ・ 館内掲示、ホームページ、twitterで、随時各体育室の空き情報や駐車場の混雑予想を提供しました。

4 施設の効用の最大限発揮について
(2) スポーツ教室計画

ア 趣旨

私たちは中区民のスポーツ実施率を高めるために、公益スポーツ団体の強みである多
種目・多世代への豊富なプログラムによって教室事業を構成します。

また、今後の高齢社会に向け、高齢者を対象とした体操教室など健康づくり教室や託児対
の教室や親子教室など、子育て世代に向けたプログラムを拡充します。

イ 具体的取組内容（実施事項）

教室名	種別	対象	託児	期数	年間回数	曜日	時間区分	室場	募集人数
1 歌声教室	事前	60歳以上		4	32	月	A	研修室	30
2 トレーニング塾①	事前	16歳以上		4	16	月	A	研修室	15
3 ウォーキング	事前	16歳以上		4	14	月	B	研修室	15
4 スポーツ吹き矢	事前	16歳以上		4	32	月	B	研修室	20
5 ラーゴボール卓球	事前	16歳以上		4	31	月	B	第2体育室	30
6 ズンバ(特別)	特別	16歳以上		4	32	月	A	第3体育室	30
7 ビギナーズエアロ	事前	16歳以上		4	32	月	A	第3体育室	40
8 ピラティス	事前	16歳以上		4	32	月	B	第3体育室	40
9 やさしいピラティス	事前	16歳以上		4	32	月	B	第3体育室	40
10 健康麻雀(入門)	事前	16歳以上		4	40	火	A	研修室	30
11 初中級テニス(1)	事前	16歳以上		4	45	火	A	第1体育室	14
12 中級テニス	事前	16歳以上		4	45	火	A	第1体育室	14
13 初級テニス	事前	16歳以上		4	45	火	B	第1体育室	14
14 初中級テニス(2)	事前	16歳以上		4	45	火	B	第1体育室	14
15 幼児サッカー	事前	平成29年度中に35～6歳になる未就学児		4	45	火	D	第1体育室	60
16 やさしい骨盤調整ヨーガ	特別	16歳以上		4	49	火	A	第3体育室	30
17 ピラティスボディメイク	特別	16歳以上		4	49	火	A	第3体育室	30
18 シニアストレッチ(1)	事前	50歳以上		4	45	火	B	第3体育室	30
19 シニアストレッチ(2)	事前	50歳以上		4	45	火	B	第3体育室	30
20 特別！スポーツ塾	事前	小学1～4年生		4	44	水	D/E	第2体育室	35
21 社交ダンス(入門)	事前	16歳以上		4	44	水	A	研修室	20
22 社交ダンス(初中級)	事前	16歳以上		4	44	水	A/B	研修室	25
23 フラメンコ	事前	16歳以上女性		4	44	水	B	研修室	20
24 キッズヒップホップ	事前	平成29年度中に4～6歳になる未就学児		4	44	水	E	研修室	25
25 ジュニアヒップホップ	事前	小学1～6年生		4	44	水	E	研修室	25
26 卓球	事前	16歳以上		4	40	水	A	第1体育室	56
27 ひまわり健康体操	事前	16歳以上		4	45	水	C	第1体育室	100
28 親子体操	事前	2～4歳児と保護者		4	45	水	A	第2体育室	35
29 はじめてのテニス	事前	16歳以上		4	45	水	B	第2体育室	14
30 エンジョイテニス	特別	16歳以上		4	45	水	B/C	第2体育室	14
31 太極拳(水)	事前	16歳以上		4	40	水	C/D	第2体育室	50
32 ミニバスケットボール	事前	小学1～6年生		4	44	水	E	第2体育室	35
33 シンプルエアロ	事前	16歳以上		4	44	水	A	第3体育室	40
34 はじめてフラダンス	事前	16歳以上女性		4	44	水	A	第3体育室	25
35 フラダンス	事前	16歳以上女性		4	44	水	B	第3体育室	30
36 姿勢デザイン	事前	16歳以上		4	40	水	B	第3体育室	20
37 託児	事前	16歳以上		4	40	木	A	研修室	6
38 ベビーマッサージ	特別	16歳以上		4	44	木	B	研修室	20
39 セルフリンハマッサージ	事前	16歳以上		4	44	木	C	研修室	30
40 バレトン	事前	16歳以上		4	40	木	A	第1体育室	44
41 生活習慣病予防	事前	50歳以上		4	45	木	B	第1体育室	55
42 ジュニアテニス(入門～初級)	事前	小学1～6年生		4	45	木	E	第1体育室	26
43 幼児体操(1)	事前	平成29年度中に4～6歳になる未就学児		4	45	木	C/D	第2体育室	50
44 幼児体操(2)	事前	平成29年度中に4～6歳になる未就学児		4	45	木	D	第2体育室	50
45 ズンバ	事前	16歳以上		4	45	木	A	第3体育室	40
46 バレトン	特別	16歳以上		4	45	木	A	第3体育室	30
47 ほほえみヨーガ(1)	事前	16歳以上		4	45	木	B	第3体育室	30
48 ほほえみヨーガ(2)	事前	16歳以上		4	45	木	B	第3体育室	30
49 キッズスポーツ	事前	平成29年度中に4～6歳になる未就学児		4	45	金	D	第1体育室	50
50 コグニサイズ	事前	65歳以上		4	45	金	A	第3体育室	40
51 英語で親子リトミック(1)	事前	あんよがまだの赤ちゃんと保護者		4	45	金	A	研修室	30
52 英語で親子リトミック(2)	事前	あんよができる赤ちゃん～4歳児と、保護者		4	45	金	A	研修室	30
53 線手紙	事前	16歳以上		4	44	金	B	研修室	25
54 ピラティス&ボディコンディショニング	特別	16歳以上		4	45	金	F	研修室	25
55 太極拳(金)	事前	16歳以上		4	40	金	C	第1体育室	100
56 エンジョイスポーツ	事前	40歳以上		4	45	金	B	第2体育室	40
57 スタンダードエアロ	事前	16歳以上		4	45	金	A	第3体育室	40
58 ボディケアwithストレッチボール	特別	16歳以上		4	45	金	B	第3体育室	30
59 カーディオキックボクシング	特別	16歳以上		4	45	金	B	第3体育室	30
60 フットサルタイム	事前	16歳以上		4	43	金	F	第1体育室	8
61 フットサル1dayリーグ	事前	16歳以上		2	2	金	F/深夜	第1体育室	12
62 ジュニアテニス(低学年)	事前	小学1～3年生		4	45	土	A	第1体育室	25
63 ジュニアテニス(高学年)	事前	小学4～6年生		4	45	土	A	第1体育室	25
64 ずっきりヨーガ(2)	事前	16歳以上		4	45	土	A	第2体育室	55
65 エンジョイエアロ	事前	16歳以上		4	45	土	A	第3体育室	40
66 ハワーエナジーヨーガ	特別	16歳以上		4	45	土	A	第3体育室	40
67 ジュニア野球	事前	小学生1～4		4	45	金	D	第1体育室	20
68 こどもフェスタ	イベント	こども		1	1			第2・3体育室	150
69 サマースクール	イベント	こども		1	8			研修室	20
70 ランニングクリニック①	イベント	16歳以上		1	3			屋外	50
71 善手克服①②(跳び箱)	イベント	小学生		3	12			第3体育室	20
72 善手克服①②(鉄棒)	イベント	小学生		3	12			第3体育室	20
73 善手克服①②(なわとび)	イベント	小学生		3	12			第3体育室	20
74 善手克服①②(かけっこ)	イベント	小学生		3	6			第2体育室	30
75 バスケットボールタイム	特別	16歳以上		4	45	火	F	第2体育室	20
76 ダンス1ダンス1ダンス1	イベント	16歳以上		1	1			第1体育室	200
77 子どもの足型測定会	イベント	1歳～12歳		1	4				100
78 2D足型計測会	イベント	中学生以上		2	2				100
79 ひばりピクス	イベント	16歳以上		2	2			第2体育室	40
80 文化教室	イベント	小学生以上		4	4			研修室	20

4 施設の効用の最大限発揮について
(2) スポーツ教室計画

<趣旨>

当協会の強みである多種目・多世代へのプログラムの教室を開催しました。事業計画上の予
算に対しては82.2%で目標には達しませんでした。昨年度収入比104%となりました。

また、今年度より小学校校長会に出席し、区内全小学校へスポーツ教室募集の告知をさせて
いただき、子ども向け教室の申し込み者数が増加しました。

<具体的取組内容>

別紙様式8『教室別参加者数』のとおりです。

4 施設の効用の最大限発揮について

(3) 利用者に対する支援策

<趣旨>

お客様の利用目的を的確に汲み取り、適切な対応を素早く行うとともに、楽しく、安全に利用していただけるよう、次の支援策に取り組みます。

<具体的取組内容>

ア 団体・サークル活動への支援

指導者紹介、サークル設立に向けたアドバイスなどを行います。また、「横浜スポーツ・レクリエーションフェスティバル」において、ダンスや体操などで活動する地元スポーツサークルの成果発表の場を提供します。

イ トレーニング支援

・ 初回ご利用時の支援

インストラクターが健康状態やトレーニングの目的などを聞き、利用方法などを丁寧に説明します。また、希望されるお客様に対し、トレーニングメニューを作成します。

・ ショートプログラムの開催

トレーニング室のオープンスペースで15分程度のショートプログラムを開催します。インストラクターによるグループレッスンにより、トレーニングの継続を促します。

ウ Wi-Fi スポットの設置

競技大会のウェブ速報など、スポーツ会場として利便性の良い施設づくりを進めるために、新たに館内にWi-Fiを設け、インターネット接続環境を向上させます。

エ お支払の利便性向上

Suica・PASMO等の電子マネーによる支払いのほか、インターネットによる教室参加申込者は、クレジットによる支払いを可能とします。また、複数施設のご利用には、当体育協会が管理するスポーツセンターの利用料金が一括精算できるようにします。

4 施設の効用の最大限発揮について

(3) 利用者に対する支援策

<趣旨>

全てのお客様にとって、中スポーツセンターが使いやすい施設となるよう、お客様視点にたった次のサービスに取り組みました。

<具体的取組内容>

ア 団体・サークル活動への支援

横浜スポーツレクリエーションフェスティバル2018(10月7日、10月21日)においてダンスや体操などで活動する地元スポーツサークルの成果発表会を実施しました。(来場者数:1,357人)

イ トレーニング支援

左記の事業計画書のとおり実施したほか、無料で健康体力相談事業を行いました。

ウ Wi-Fi スポットの設置

館内にWi-Fiを設け、利用方法を掲示し利用者の利便性を向上させました。

エ お支払の利便性向上

事業計画書のとおり、実施しました。券売機を設置し、お客様へのスムーズで丁寧な対応を図りました。

4 施設の効用の最大限発揮について

(4) 自主事業計画

<趣旨>

お客様の利用目的を的確に汲み取り、適切な対応を素早く行うとともに、楽しく、安全に利用していただけるよう、お客様本位の快適で柔軟な施設運営を実現します。

<具体的取組内容>

ア 時間外事業

金曜日は23時までの深夜営業、土曜日、日曜日・祝日は午前7時30分からの早朝営業を実施します。

イ 飲食事業

引き続き、お客様ニーズをとらえた飲料自動販売機を設置します。自動販売機は電子マネー端末併設、災害用ベンダー機等を備えた機器を導入しています。

ウ 物販・レンタル事業

多様な種目で利用されるお客様に対し、魅力的な商品を揃えます。また、手軽にスポーツセンターで運動できるように、ラケット・シューズなどのスポーツ用具の貸し出しを行います。

エ 年末年始の開館

スポーツ施設条例施行規則で定められている12月28日から翌年1月4日までの8日間の休館日を、12月30日から翌年1月3日までの5日間とし、3日間営業日を拡大します。

オ 派遣事業の実施

中区民の健康志向を高め、活力ある明るい元気なまちにするため、地域に出向いた派遣事業を積極的に実施します。

4 施設の効用の最大限発揮について

(4) 自主事業計画

<趣旨>

本年度は時間外事業のほか、物販事業をさらに充実させ、サービス向上に努めました。

<具体的取組内容>

ア 時間外事業

金曜日は23時までの深夜営業、土曜日、日曜日・祝日は午前7時30分からの早朝営業を実施しました。

イ 飲食事業

電子マネー対応の自動販売機を前年同様3台とし、また災害用ベンダー機能を備えた機器を設置するとともに、多様なニーズに対応するため、アイスの自動販売機を設置しています。すべての人が無理なく自販機を使えるように操作性・操作方法などが工夫されたユニバーサルデザイン自動販売機を設置しました。

ウ 物販・レンタル事業

これまで販売していたスポーツ用具（シャトル、卓球ボール等）の他に、フィットネスウェアやスポーツ教室で実際に使用している運動器具、栄養補助食品、お客様のご要望で販売物品を増やすなど、お客様ニーズに対応しました。

エ 事業計画書のとおり、12月28・29日と翌年1月4日の3営業日を拡大しました。（拡大開館時の延べ利用者数：1,411人）

オ 派遣事業の実施

区内自治会や小学校、地域ケアプラザなど38回事業を実施しました。

実施日	場所:団体	対象(内容)	人数
6/13、9/12	本牧原地域CP:かぼちゃの会	中途障がい者(リハ教室)	24名
6/16	中 SC:ラジオ体操講習会	スポ推・青指(講習会)	40名
7/8~ 7/27	本牧小・馬車道広場・旧富士見中 他:中区役所	区民(ラジオ体操)7回	934名
6/25、7/17	本町小学校:中区役所	小学生(なわとび教室)	188名
10/1~1/18	北方小学校:中区役所	小学生(なわとび教室)4回	130名
1/16	横浜中華学院:中区役所	小学生(なわとび教室)	25名
6/26	中 SC:区老人クラブ	区老人クラブ会員(運動会)	415名
7/18	麦田清風荘:市老人クラブ	高齢者(シニア大学)	31名
10/23	不老町地域CP:中区役所	地域高齢者サークル	26名
10/15~3/17	麦田清風荘:区民活動支援センター	高齢者(介護予防)12回	300名
10/31	中 SC:チャレンジ新生	中途障がい者(リハ教室)	16名
11/10	根岸森林公園他:市環境創造局	市民(みどりアップウォーキング)	13名
11/21	大鳥小学校:中区役所	小学生(ラグビー教室)	86名
11/26	本牧小学校:中区役所	小学生(ラグビー教室)	100名
1/16	横浜中華学院:中区役所	小学生(なわとび教室)	25名
2/11	中 SC:中区役所	小学生(なわとび大会)	65名

(5) スポーツ医学に基づくサービスの実施

当体育協会は、中スポーツセンターにおける健康増進施設及び指定運動療法施設の運営者として認定されています。平成29年度も引き続き、スポーツ医学に基づくサービスを積極的に展開します。

(5) スポーツ医学に基づくサービスの実施

スポーツ医学センターと連携した医学的運動療法を行い、膝腰の痛みの改善や運動機能の向上のための事業を実施しました。

5 施設管理について

(1) 施設の点検計画

ア 日常点検

日常点検チェックシートに基づいて、点検項目と回数、ルート等を定め、職員が1日6回目視・触診等により行い、異常・不具合箇所、遺失物の早期発見に努めます。

イ 定期点検

施設の老朽化に伴い、建物・設備維持管理の品質保持のために、協力企業である設備維持管理業者に点検業務を委託します。定期点検の結果、不具合箇所が発見された場合は、中区地域振興課に至急報告します。

5 施設管理について

(1) 施設の点検計画

ア 日常点検

計画書のとおり、スタッフによる1日6回の巡視点検を行い、不具合箇所等を早期発見に努めました。

イ 定期点検

年度当初に全ての点検日程を見えるようにし、点検結果を事務局本部と共有することで、法定点検等が漏れのないよう実施しました。また、地震(7/7)や大雨(4/25、7/28、9/15、10/1、12/12)等の発生時は、館内を迅速に点検し、お客様の安全利用を確保しました。

5 施設管理について

(2) 修繕計画

<趣旨>

平成 30 年度実施する修繕計画は次のとおりです。基準額（税込 324 万円）を上回る見積額を伴う場合でも、コストバランスを考慮のうえで執行が可能と判断できる場合は、中区地域振興課と事前に協議し当体育協会負担による修繕を検討します。

また、指定期間 3 年目にあたる平成 30 年度中に、中期的な修繕計画（3 か年）を策定します。前年度実施した建物劣化診断に基づく修繕のほか、館内利用設備の機能向上など、お客様の安全・快適性を保つ計画とします。

<具体的取組内容>

予定する主な修繕	場所	内容
電動式高窓開閉装置修繕	第1体育室屋上	第1体育室屋根調査報告書による修繕
劣化診断による小破・緊急修繕		劣化診断結果による修繕

5 施設管理について

(2) 修繕計画

<趣旨>

計画修繕以外についても、定期点検結果をもとに設備協力会社と計画的に修繕を実施し、基準額を上回る修繕を行いました。また中期的な修繕計画を策定し、計画的な修繕を行いました。

<具体的取組内容>

計画修繕	内容	金額
電動式高窓開閉装置修繕	今年度は緊急性が低い事もあり見合わせました	-
その他の修繕	内容	
事務室天井仮復旧工事	漏水により落下した事務室天井の仮復旧工事	86,400 円
自家用発電機バッテリー交換工事	消防設備点検により指摘事項とされたバッテリー不良に伴うバッテリー交換工事	475,200 円
トレーニング機器ランニングマシンドライブベルト交換工事	トレーニング室ランニングマシン不具合に伴うドライブベルト交換工事	34,581 円
非常用照明バッテリー交換工事	非常用照明不点灯にともなうバッテリー交換工事	43,200 円
消防設備点検時指摘事項改修工事	煙探知器、誘導灯、消火器更新工事	74,520 円
トレーニング機器シート張替工事	経年劣化によるトレーニング機器のシート張替工事	242,136 円
防犯カメラ設置工事	故障している防犯カメラの交換及び新規増設工事	928,800 円
誘導灯バッテリー交換工事	誘導灯バッテリー劣化に伴う交換工事	31,320 円
トレーニング機器ランニングマシン	スイッチ部不具合による交換工事	31,320 円
入口エントランス庇修繕	エントランス庇の劣化に伴う修繕	918,000 円
事務室天井復旧工事	漏水により脱落後仮復旧していた天井部の本復旧工事	572,400 円

5 施設管理について

(3) 清掃計画

<趣旨>

予防清掃により汚損の発生頻度を少なくし、管理コスト縮減と快適性を保持します。

<具体的取組内容>

■ 日常清掃計画

清掃箇所	頻度
衛生設備(トイレ、更衣室、シャワー室 等)の洗浄	1日3回
体育室	適宜(モップ清掃は1日6回)
ロビー、廊下、自動販売機周辺	1日1回以上
窓、鏡	適宜
器具倉庫、機械室	1日1回以上
事務室	適宜
出入り口マット	1日1回以上

■ 定期清掃計画

清掃箇所	内容	回数
床清掃(通常)	材質にあわせた清掃方法で汚れ箇所を重点的に実施する 洗浄(モルタル等): 除塵し、モップがけ 洗浄・ワックス(タイル部等): 除塵、ポリッシャー・ワックスがけ カーペット(カーペット部): シャンピングまたはクリーニング	4回/年
床定期清掃	通常清掃でワックス掛けを行っている部分の汚れ・ワックスをはく離	1回/年
ガラス・鏡	洗剤にて汚れを落とし、水切りして拭き取る	4回/年
シャワー室壁面	壁面の汚れの除去、床面や排水溝のゴミの除去を行う。 年2回シャワーヘッドの分解清掃を実施する	12回/年
換気扇・ガラリ	付着したホコリ等を除去し、適切な換気能力を維持する	1回/年

5 施設管理について

(3) 清掃計画

<趣旨>

日常清掃チェックリストに基づき日常清掃を細かく丁寧に実施しました。スタッフによる日常清掃や専門業者による定期清掃で、快適なご利用環境を維持しています。

<具体的取組内容>

■ 日常清掃の内容

清掃箇所	実施内容
衛生設備(トイレ、更衣室、シャワー室 等)の洗浄	1日3回
体育室	モップ清掃を1日6回実施しました
ロビー、廊下、自動販売機周辺	1日1回以上
窓、鏡	適宜
器具倉庫、機械室	年2回以上
事務室	適宜
出入り口マット	1日1回以上

■ 定期清掃の内容

清掃箇所	実施日
床清掃(通常)	4/23, 5/28, 6/25, 7/23, 8/27, 9/25, 10/22, 11/26, 12/25, 1/28, 2/25, 3/25
床定期清掃(はく離)	3/25
ガラス・鏡	5/28, 8/27, 11/26, 2/25
シャワー室壁面	4/23, 5/28, 6/25, 7/23, 8/27, 9/25, 10/22, 11/26, 12/25, 1/28, 2/25, 3/25
換気扇・ガラリ	1/28

5 施設管理について

(4) 備品管理

<趣旨>

「横浜市中スポーツセンター指定管理者 業務の基準」及び「横浜市中スポーツセンターの管理運営に関する基本協定書」に基づき、適正な管理を行い良好な状態に保ちます。

管理に関しては、横浜市が所有する備品（Ⅰ種）と自己の費用により購入又は調達した備品（Ⅱ種）を区別して帳票に記載します。

5 施設管理について

(4) 備品管理

30年度、次の備品を購入しました。

<購入備品>

品名	購入日	種別	金額(税込み)
ワイヤレスマイク	5月25日	Ⅱ種	62,640円
シュレッダー	6月25日	Ⅰ種	69,984円
デジタイマー	8月27日	Ⅰ種	97,200円
トレーニング室カードリーダー	10月4日	Ⅱ種	135,000円
1 体育室放送用アンプ	10月25日	Ⅰ種	213,840円
移動式長机	2月25日	Ⅰ種	109,188円

5 施設管理について

(5) 外溝管理計画

<趣旨>

外構の点検は、落ち葉清掃や害虫発生、マンホールや点字ブロックの浮きを1日2回以上実施し、状態を確認します。不具合や危険箇所を発見した場合は、直ちにフェンスなどの設置により「触れない」「近寄らない」などといった安全確保を行い早急な対応を行ないます。

5 施設管理について

(5) 外溝管理計画

<具体的取組内容>

お客様の安全を第一に、計画内容のほか次の処置や対応を行いました。

- ・公開空地の落ち葉の除去（職員）
- ・駐車場内及び車道側の側溝内の清掃（職員）
- ・歩道にかかる低木の剪定（職員、業者）
- ・点字ブロック上の清掃及び、障害物の除去（職員）
- ・駐車場で出入口付近及びその周辺に設置した、駐車禁止コーンの点検（職員）

5 施設管理について

(4) 植栽計画

<趣旨>

日常的な植栽点検や建物周囲の落ち葉清掃は、外構点検に併せて行います。
 樹木の剪定作業等は、高所作業や、専用薬剤の散布など高度な専門的技術を伴う施工が必要となるため、樹木管理を専門とする業者に当該作業を委託します。

<具体的取組内容>

■植栽管理業務

植栽管理	内容	実施月
低木刈込	枝つめ・枝すかしを行う。樹木の基本の形を整え、余分な枝を取り除く	1回/年
除草	機械、または人力除草	3回/年
薬剤散布	けむし・アブラムシ等の樹木への寄生虫防除	2回/年
施肥	樹木にあった肥料を適期に与える	1回/年
中・高木剪定	樹木の育成状況により適宜選定を実施	1回/年

5 施設管理について

(4) 植栽計画

<趣旨>

植栽管理業務は、中スポーツセンターの美観を保つ他、防犯・防災の観点から施設の安全性を高めるために、次の内容を実施しました。

<具体的取組内容>

植栽管理業務は、スポーツセンターの美観を保つ他、防犯・防災の観点から施設の安全性を高めるために、次の内容を実施しました。

<具体的取組内容>

項目	実施日	備考
低木刈込	7/23	
除草	随時	職員対応
薬剤散布	7/23, 11/26	
施肥	11/26	
中・高木強剪定	今年度は実施せず	

5 施設管理について

(7) 環境保全計画

<趣旨>

環境保全行動を推進し温室効果ガスを削減します。

- ・お客様一人あたりのCO2排出量（対前年度比）を削減します。
- ・グリーン電力を購入し、自然エネルギーの普及に貢献します。
- ・環境保護の啓発ポスターを掲示し、環境保護意識の高揚を図ります。

5 施設管理について

(7) 環境保全計画

<具体的取組内容>

昨年度より利用者数が増加したこともあり、お客様一人あたりのCO2排出量は対前年度比+0.1%増加してしまいました。

- ・横浜市ブルーカーボン・オフセットに協力しました。
- ・コピー用紙等を購入する際には、環境保護の観点からFSC・PEFC認証及びグリーン購入法に定められた商品を購入しました。
- ・トイレに節水コマを設置し節水するとともに、節水を呼び掛ける掲示をし、水資源の節約を啓発しました。
- ・自動販売機で「はまっ子どうし」を販売しました。

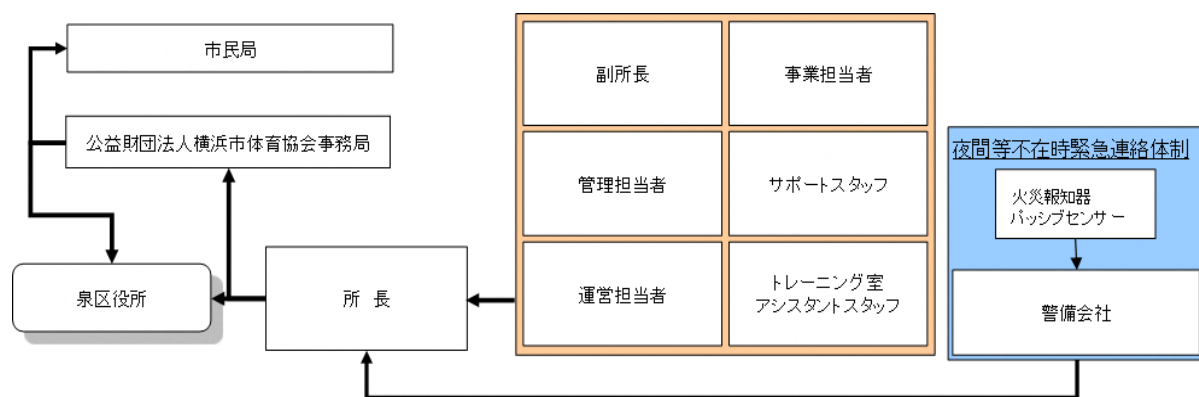
6 安全管理について

(1) 危機管理体制

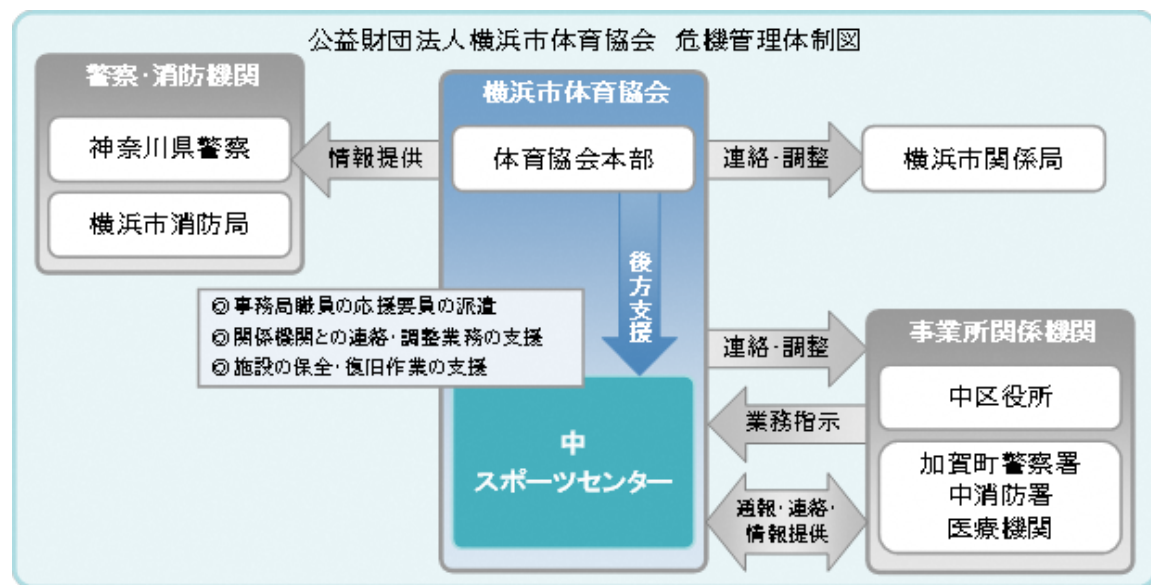
<趣旨>

緊急時において迅速かつ効果的な対応を行うため、危機管理体制を確立します。
また、施設での緊急連絡体制とともに体育協会全体の危機管理組織体制を確立し行動します。

■緊急時の連絡体制



■危機管理体制



6 安全管理について

(1) 危機管理体制

<趣旨>

事業計画書のとおり、体制を整えることができました。

<具体的取組内容>

- ・事業継続計画書（BCP）を作成し、災害時に備えました。
- ・当協会の参集訓練を通して、緊急時の連絡体制等を確実に実行できるよう確認しました。

6 安全管理について

(2) 日常安全管理

<趣旨>

日常点検計画に基づき、施設巡回点検を実施します。また、消防計画に基づき自衛消防による消防訓練を年2回実施します。

- ・消火訓練又は、参集訓練 1回
- ・避難誘導訓練 1回

6 安全管理について

(2) 日常安全管理

<趣旨>

日常点検計画に基づき、施設巡回点検を実施しました。また、消防計画に基づき消防訓練を年2回実施しました。

<具体的取組内容>

参集訓練	平成30年9月5日実施
避難誘導及び消火訓練	平成31年1月30日実施

6 安全管理について

(3) 緊急救急体制及び通常時の体制

<趣旨>

ア 急病人及び負傷者への対応

急病人や負傷者が発生した場合は、即時に現場に急行し初期対応します。重篤と判断した場合はレスキューを用いて他の職員に救急車の要請を指示するとともに、必要に応じてAEDを持って来る旨を指示します。救急隊の到着まで、一次救命措置を行います。

イ 軽症者への対応

軽症者は、救護室等で応急処置を行った後、近隣病院などを紹介します。

ウ 有資格者の配置と訓練

常勤職員は、横浜市消防長認定の応急手当普及員の資格取得者を配置し、中スポーツセンターに從事する全スタッフを対象に心肺蘇生法・AED操作研修を実施します。

6 安全管理について

(3) 緊急救急体制及び通常時の体制

<趣旨>

急病人や負傷者に対して、迅速且つ的確に対応できるよう訓練を実施しました。

<具体的取組内容>

ア 急病人及び負傷者対応

救急対応した急病人・負傷者に対し、即時に現場に急行し初期対応したうえ、救急隊員に引き継ぎできるよう訓練を行いました。なお、急病人の救急搬送実績は11件(6/3、6/11、6/23、7/15、7/28、8/7、9/9、9/14、10/4、3/19、3/24)ありました。

イ 軽症者への対応

応急処置後、必要に応じて近隣病院などを紹介しました。

30年度は、捻挫・打撲・擦過傷・嘔吐対応・軽い熱中症対応等への対応がありました。

ウ 有資格者の配置と訓練

項目	対象	状況
応急手当普及員	常勤職員	4名取得
普通救命講習修了	常勤職員	1名取得
心肺蘇生法・AED操作研修	全スタッフ	6月25日実施

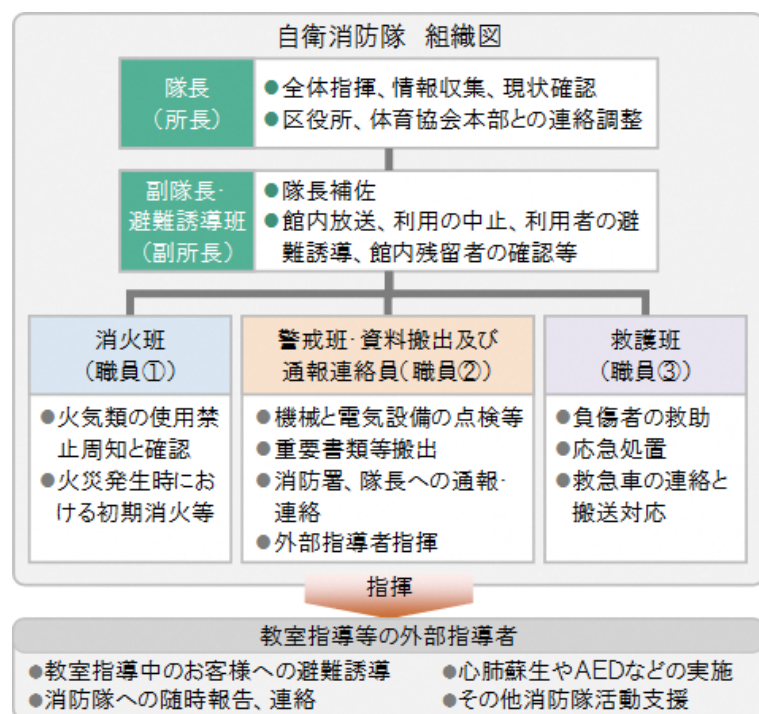
6 安全管理について

(4) 災害発生時の体制と迅速な対応

<趣旨>

「災害対応マニュアル」及び「災害時等における施設利用の協力に関する協定」に基づき行動します。

また、災害時の万全な対応を可能とするために、中スポーツセンターの消防計画を策定し、自衛消防隊を組織します。災害発生時は、自衛消防隊の各役割のもと、お客様の安全確保を第一に避難誘導や応急救護等の行動を迅速かつ的確に行います。



6 安全管理について

(4) 災害発生時の体制と迅速な対応

<趣旨>

「中スポーツセンター災害時対応マニュアル」や「災害時等における施設利用の協力に関する協定」に基づき、全職員への確認後、訓練を実施しました。

<具体的取組内容>

- ・災害時の万全な対応がとれるよう、スポーツ教室の参加者にも避難誘導訓練に参加してもらい、同時に北方消防出張所より水消火器をお借りし、消火訓練も実施しました。
- ・「中スポーツセンター災害時マニュアル」を活用し、全スタッフへの研修を実施し、避難誘導訓練及び消火訓練を実施しました。

6 安全管理について

(5) 休館日・夜間（閉館後）警備体制

<趣旨>

休館日・夜間の施設内外の警備は、外部からの建物内侵入を阻止するために、神奈川県公安委員会から認定を受けた警備業者による機械警備及び巡回警備を実施します。常時セットする機械警備での警戒に加え、夜間に1回の巡回を実施し、直接現場確認をするようにします。

巡回警備時には施錠の確認のほか、人の潜伏や火種がないかを特に注意します。

6 安全管理について

(5) 休館日・夜間（閉館後）警備体制

<趣旨>

休館日・夜間の施設内外の警備を万全にするため、常に警備業者との連絡を密にし、事故予防に努めました。

<具体的取組内容>

- ・夜間の巡回時間を不定期（時間）にしてもらえるよう警備会社と調整し、不審者対策を行いました。
- ・閉館後の夜間巡回点検の際に、異常等を発見した場合には速やかに通報第1報者（所長）に連絡するよう徹底しました。

6 安全管理について

(6) 補償体制

<趣旨>

建築物などの設備構造上の欠陥あるいは管理上の不備等に起因して、お客様に身体的傷害や財物損壊を与えた場合に備え、施設賠償責任保険に加入します。

<具体的取組内容>

■加入する施設賠償責任保険

保険種類	保険内容	補償限度額
施設賠償責任保険	施設側の瑕疵により、お客様に対する身体及び物品等に被害が発生した場合の賠償保険	対人:1人につき1億円、1事故につき1億円 期間中1億円 対物:1事故につき1億円、期間中1億円

6 安全管理について

(6) 補償体制

<趣旨>

建築物などの設備構造上の欠陥、管理上の不備等による、身体的傷害や財物損壊を与えた事例は発生しませんでした。

尚、補償体制については事業計画書の要件を満たした保険に加入しました。

7 地域との協力について
地域におけるスポーツ振興計画

(1) 地域支援の取組

ア 地域住民等のニーズの把握

ご意見箱の設置やお客様満足度調査アンケート等の実施やお客様、自治会町内会や地域団体の方々をメンバーとしたオープンミーティング（利用者懇話会）を開催し、様々なご意見・ご要望を伺い、地域に根差した管理運営に努めます。

イ ラジオ体操を活用した地域の健康づくりの推進

中区では、ラジオ体操の実施を通じて幅広い世代の健康づくりを進めています。中スポーツセンターでは中区民の健康づくりのために、ラジオ体操イベントの開催、ラジオ体操リーダーの養成、ラジオ体操巡回指導を実施し普及推進に努めます。

ウ ウォーキング・ランニングを活用した地域の健康づくり

市民の健康づくりにウォーキング・ランニングは欠かすことのできない運動となっています。新たにウォーキング・ランニングセミナーなど地元の魅力を発信する事業を実施し、中区民の「健康づくり」を推進します。

7 地域との協力について
地域におけるスポーツ振興計画

(1)

ア 地域住民等のニーズの把握

四半期ごとに利用者アンケート調査を行い、施設利用者のニーズを把握し施設運営につなげています。また、3月18日にオープンミーティング（利用者懇話会）を開催し、中区のスポーツ、健康づくりに関係する諸団体から意見を聴き、地域に根ざした施設運営をしました。

イ ラジオ体操を活用した地域の健康づくりの推進

中区スポーツ推進委員、青少年指導員を対象に講習会を実施しました。40名の参加がありました。（6月16日）
ラジオ体操巡回指導を8地区12回実施し、934人が参加しました。

ウ ウォーキング・ランニングを活用した地域の健康づくり

ランニングクリニックを3回実施し、根岸森林公園を走りました。（1/19、2/23、3/16）
98名の参加がありました。

7 地域との協力について

(2) 地域貢献に対する取組

<趣旨>

地域における課題や特性を理解し、中区体育協会、スポーツ推進委員、青少年指導員、子ども会、老人クラブ連合会、さわやかスポーツ普及委員会と連携し、区民へより良いスポーツ活動を提供していきます。

ア 地元住民の方の雇用の場として、また区内の学校が行う職業体験・インターンシップの場として協力します。

イ 地元の事業者として、地域のための寄付・協賛などのチャリティ活動に取り組みます。

ウ 障害児・者の社会活動促進のため、福祉団体等から優先的に物品を調達します。

7 地域との協力について

(2) 地域貢献に対する取組

<趣旨>

地域における課題や特性を理解し、中区体育協会、スポーツ推進委員、青少年指導員、子ども会、老人クラブ連合会、さわやかスポーツ普及委員会と連携し、区民へより良いスポーツ活動を提供しました。

<具体的取組内容>

ア 実施状況

- ・仲尾台中学校 (11/27・28)
- ・大鳥中学校 (1/24)
- ・本牧中学校 (2/4)
- ・横浜市教職員企業等リーダーシップ開発研修 (7/24～7/25)

イ 平成 30 年度は中区体育協会に 10,000 円の協賛を行いました。

また、チャリティ活動として以下の活動をしました。

- ・盲導犬育成事業の支援を目的とした公益財団法人日本盲導犬協会『ラブラドル募金箱』を設置しました。(募金額 17,332 円)
- ・平成 30 年 7 月豪雨災害支援のため募金箱を設置しました。(募金額 8,130 円)
- ・平成 30 年北海道胆振東部地震支援のため募金箱を設置しました。(募金額 11,152 円)

ウ 障害者作業団体「ろばの家」「ギッフエリ」の物品販売の場を提供し、障害者の就労支援に寄与しました。

その他

- ・東京 2020 オリンピック・パラリンピック機運醸成のためのカウントダウンボードの設置や、組織委員会応援プログラム「1000days to go!」としてお客様のご協力による作成した千羽鶴の展示を行いました。
- ・ラグビーワールドカップ 2019 機運醸成のためのカウントダウンボードの設置や横浜市出身のラグビー日本代表候補の稲垣選手(関東学院大卒)のサイン入りユニフォームを展示しました。

8 モニタリング計画について

<趣旨>

PDCA マネジメントサイクルに則り、計画から実践、評価、そして改善というプロセスを経て、さらに次の計画に反映させることにより、業務水準の向上に繋がります。

<具体的取組内容>

項目	内容	時期・頻度
お客様アンケート	各種商品やサービスなどお客様に満足度を調査	2回/年
ご意見箱	施設受付付近に誰でも自由に記載できるアンケート	常時
市コールセンター	市コールセンターに設置されているご意見ダイヤル	常時
オープンミーティング	区のスポーツ振興に関する各主体との意見交換会	1回/年
第三者評価	市指定の評価機関による	29年度実施

8 モニタリング計画について

<趣旨>

PDCA マネジメントサイクルに則り、本年度の計画やマニュアルに対し、実践、評価、改善のプロセスについて次のとおり取り組みました。

<具体的取組内容>

項目	実施期間・時期	件数・主なご意見等
お客様アンケート	2回/年	結果は全スタッフに共有しました。
ご意見箱	常時設置	60件。スポーツ教室・トレーニング室運営などについてご意見の他お褒めの言葉もいただきました。 →回答の掲示を希望される方には館内に掲示しました。
市コールセンター	常時	特にありませんでした
オープンミーティング	3月18日	下記のとおり

■平成30年度利用者会議（中スポーツセンターオープンミーティング）

中スポーツセンターの地域での役割や位置づけを再確認する機会として、中区のスポーツ、健康づくりに関係する諸団体から意見を聴き、事業報告を行うと共に、今後のスポーツセンターに期待することなどの意見交換を行いました。

9 管理運営経費について

<趣旨>

別紙、収支予算書に基づき、適正に執行していきます。
横浜市体育協会では、中スポーツセンターの光熱水費の節約対策を検討してまいりますが、今後、光熱水費等の値上げがある場合には、改めまして協議をお願いいたします。

< 2 > 具体的取組内容

『様式 9～13 収支予算書』記載のとおり

9 管理運営経費について

<趣旨>

設備協力会社の適切な設備メンテナンスにより、光熱水費を削減しました。また、当協会のスケールメリットを活かした消耗品等の一括購入・入札でのコスト削減を図りました。

< 具体的取組内容 >

『様式 14～18 収支決算書』記載のとおり

様式4 利用状況表(人数)

平成30年4月1日～平成31年3月31日

平日 232 土曜 49 日祝 67

中スポーツセンター

作成日 2019/05/03

区分	団体・個人合計			団体利用												個人利用											
	区 分	合計		団体合計 人数	合計		平日		土曜		日・祝		個人合計 人数	合計		平日		土曜		日・祝							
		一般	小人		一般	小人	一般	小人	一般	小人	一般	小人		一般	小人	一般	小人	一般	小人	一般	小人						
第1 体育室	早朝	4,497	3,373	1,124	4,497	3,373	1,124	0	0	960	0	2,413	1,124	0	0	0	0	0	0	0	0	0	0				
	A	12,488	9,733	2,755	12,478	9,723	2,755	4,847	273	120	1,051	4,756	1,431	10	10	0	10	0	0	0	0	0	0				
	B	15,721	13,729	1,992	15,366	13,396	1,970	5,084	299	3,068	326	5,244	1,345	355	333	22	333	22	0	0	0	0	0				
	C	18,734	16,199	2,535	18,734	16,199	2,535	7,518	515	3,146	392	5,535	1,628	0	0	0	0	0	0	0	0	0	0				
	D	15,027	10,877	4,150	15,027	10,877	4,150	3,353	1,958	2,432	576	5,092	1,616	0	0	0	0	0	0	0	0	0	0				
	E	10,747	7,207	3,540	10,740	7,200	3,540	2,077	2,196	1,742	348	3,381	996	7	7	0	7	0	0	0	0	0	0				
	F	8,001	7,471	530	8,001	7,471	530	3,822	209	1,132	86	2,517	235	0	0	0	0	0	0	0	0	0	0				
	深夜	841	840	1	841	840	1	840	1	0	0	0	0	0	0	0	0	0	0	0	0	0	0				
	小計	86,056	69,429	16,627	85,684	69,079	16,605	27,541	5,451	12,600	2,779	28,938	8,375	372	350	22	350	22	0	0	0	0	0				
	第2 体育室	早朝	3498	2676	822	3157	2389	768	0	0	1418	0	971	768	341	287	54	0	0	15	0	272	54				
A		9198	7008	2190	7339	5326	2013	938	938	1525	0	2863	1075	1859	1682	177	1409	78	28	21	245	78					
B		8917	7332	1585	6907	5509	1398	2004	0	604	120	2901	1278	2010	1823	187	1148	41	340	35	335	111					
C		8751	6960	1791	5859	4529	1330	1017	0	674	170	2838	1160	2892	2431	461	1876	204	245	47	310	210					
D		8931	5605	3326	6431	3741	2690	560	1500	473	90	2708	1100	2500	1864	636	1157	312	344	75	363	249					
E		5904	3454	2450	3925	1981	1944	29	1775	421	60	1531	109	1979	1473	506	778	191	281	44	414	271					
F		5909	5137	772	2281	2095	186	1063	70	145	0	887	116	3628	3042	586	2169	148	270	305	603	133					
深夜		476	454	22	476	454	22	454	22	0	0	0	0	0	0	0	0	0	0	0	0	0	0				
小計		51584	38626	12958	36375	26024	10351	6065	4305	5260	440	14699	5606	15209	12602	2607	8537	974	1523	527	2542	1106					
第3 体育室		早朝	2072	1492	580	2072	1492	580	0	0	864	0	628	580	0	0	0	0	0	0	0	0	0				
	A	11252	10520	732	11252	10520	732	7627	30	2050	0	843	702	0	0	0	0	0	0	0	0	0					
	B	11400	9625	1775	11393	9620	1773	7915	22	540	580	1165	1171	7	5	2	0	0	5	2	0	0					
	C	5276	3286	1990	5276	3286	1990	1437	185	569	616	1280	1189	0	0	0	0	0	0	0	0	0					
	D	4993	2832	2161	4993	2832	2161	1053	521	530	619	1249	1021	0	0	0	0	0	0	0	0	0					
	E	5107	1991	3116	5107	1991	3116	914	1849	498	590	579	677	0	0	0	0	0	0	0	0	0					
	F	1850	1072	778	1850	1072	778	745	536	133	131	194	111	0	0	0	0	0	0	0	0	0					
	深夜	46	46	0	46	46	0	46	0	0	0	0	0	0	0	0	0	0	0	0	0	0					
	小計	41996	30864	11132	41989	30859	11130	19737	3143	5184	2536	5938	5451	7	5	2	0	0	5	2	0	0					
	研 修 室	早朝	1358	951	407	1358	951	407	0	0	40	0	911	407	0	0	0	0	0	0	0	0	0				
A		6469	4922	1547	6469	4922	1547	3224	737	4	326	1694	484	0	0	0	0	0	0	0	0	0					
B		4281	3397	884	4281	3397	884	1061	25	569	323	1767	536	0	0	0	0	0	0	0	0	0					
C		5636	4753	883	5636	4753	883	2296	166	522	239	1935	478	0	0	0	0	0	0	0	0	0					
D		5906	3682	2224	5906	3682	2224	1115	1469	700	247	1867	508	0	0	0	0	0	0	0	0	0					
E		5692	2302	3390	5692	2302	3390	602	2841	533	280	1167	269	0	0	0	0	0	0	0	0	0					
F		3363	2772	591	3363	2772	591	1834	521	307	15	631	55	0	0	0	0	0	0	0	0	0					
深夜		573	573	0	573	573	0	573	0	0	0	0	0	0	0	0	0	0	0	0	0	0					
小計		33278	23352	9926	33278	23352	9926	10705	5759	2675	1430	9972	2737	0	0	0	0	0	0	0	0	0					
ト レ ー ニ ン グ 室		早朝	2887	2876	11	0	0	0	0	0	0	0	0	2887	2876	11	0	0	1249	4	1627	7					
	A	12150	12057	93	0	0	0	0	0	0	0	0	12150	12057	93	7922	27	1778	28	2357	38						
	B	8120	8049	71	0	0	0	0	0	0	0	0	8120	8049	71	4876	13	1309	17	1864	41						
	C	8463	8334	129	0	0	0	0	0	0	0	0	8463	8334	129	5263	31	1326	60	1745	38						
	D	8078	7889	189	0	0	0	0	0	0	0	0	8078	7889	189	4526	87	1340	57	2023	45						
	E	9509	9330	179	0	0	0	0	0	0	0	0	9509	9330	179	6408	100	1150	28	1772	51						
	F	6130	6060	70	0	0	0	0	0	0	0	0	6130	6060	70	4482	57	553	2	1025	11						
	深夜	336	336	0	0	0	0	0	0	0	0	0	336	336	0	336	0	0	0	0	0	0					
	小計	55673	54931	742	0	0	0	0	0	0	0	0	55673	54931	742	33813	315	8705	196	12413	231						
	総合計	合計人数	一般	小人	団体合計 人数	合計		平日		土曜		日・祝		個人合計 人数	合計		平日		土曜		日・祝						
	268,587	217,202	51,385	197,326	149,314	48,012	64,048	18,658	25,719	7,185	59,547	22,169	71,261	67,888	3,373	42,700	1,311	10,233	725	14,955	1,337						

※一般：高校生以上

※小人：中学生以下

様式5 種目別利用者数

平成30年4月1日～平成31年3月31日

中スポーツセンター

作成日

2019/05/03

種 目	団体数	団体人数			個人人数			計
		一般	小人	小計	一般	小人	小計	
バドミントン	438	14,527	436	14,963	7,326	1,372	8,698	23,661
卓球	309	10,687	222	10,909	5,631	1,259	6,890	17,799
バレーボール	242	10,056	590	10,646	0	0	0	10,646
バスケットボール	727	17,763	10,250	28,013	0	0	0	28,013
体操・エアロビクス	1,117	24,557	4,276	28,833	0	0	0	28,833
武道	549	7,127	5,447	12,574	0	0	0	12,574
ウェイトリフティング	0	0	0	0	0	0	0	0
トレーニング	0	0	0	0	54,931	742	55,673	55,673
弓道	0	0	0	0	0	0	0	0
ダンス	1,974	23,747	10,245	33,992	0	0	0	33,992
水泳	0	0	0	0	0	0	0	0
インラインスケート	0	0	0	0	0	0	0	0
フットサル	613	5,437	1,279	6,716	0	0	0	6,716
テニス	561	4,728	1,840	6,568	0	0	0	6,568
ウォーキング	123	1,503	421	1,924	0	0	0	1,924
その他スポーツ	756	29,182	13,006	42,188	0	0	0	42,188
合 計	7,409	149,314	48,012	197,326	67,888	3,373	71,261	268,587

※一般：高校生以上

※小人：中学生以下

様式 7

施設名 横浜市中スポーツセンター

託児事業実績報告

平成30年4月1日～平成31年3月31日

平成31年4月30日

No.	事業内容	対象年齢	場所	回数	託児利用料 (1人/時間)	託児利用 人数※1	合計(円) ※2	託児依頼先 ※3	延べ託児 従事者数
1	バドミントン	2歳～6歳	研修室	10	700円	4	7,000	かざぐるまの会	8

※1 開催当日、託児を利用した実人数（出席者）

※2 託児利用料は1期分を一括前納のため、合計金額は「申込者数×単価×回数」

※3 依頼先団体の正式名称を記入

様式8 教室別参加者数

平成30年04月01日～平成31年03月31日

中スポーツセンター

作成日 2019/05/03

教室名	定期/当日	回数	一般	小人	総合計
歌声教室	定期	14	849	0	849
姿勢デザイン	定期	11	134	0	134
スポーツ吹き矢	定期	14	376	0	376
ラージボール卓球	定期	14	676	0	676
ズンバ(特別)	当日	14	714	0	714
ビギナーズエアロ	定期	14	477	0	477
ピラティス	定期	14	490	0	490
やさしいピラティス	定期	14	416	0	416
ジュニアチャレンジ(1,2年)	定期	15	0	271	271
健康麻雀(入門)	定期	3	126	0	126
初中級テニス(1)	定期	12	465	0	465
中級テニス	定期	12	549	0	549
初級テニス	定期	12	467	0	467
初中級テニス(2)	定期	12	494	0	494
幼児サッカー	定期	12	0	614	614
バスケットボールタイム	当日	12	667	0	667
やさしい骨盤ヨガ	当日	12	842	0	842
ピラティスボディメイク	当日	12	1,033	0	1,033
シニアストレッチ(1)	定期	12	1,146	0	1,146
シニアストレッチ(2)	定期	12	942	0	942
社交ダンス(入門)	定期	12	627	0	627
社交ダンス(初中級)	定期	12	903	0	903
フラメンコ	定期	12	303	0	303
キッズヒップホップ	定期	12	0	413	413
ジュニアヒップホップ	定期	12	0	857	857
卓球	定期	12	990	0	990
ひまわり健康体操	定期	12	1,548	0	1,548
親子体操	定期	12	938	938	1,876
はじめてのテニス	定期	12	445	0	445
エンジョイテニス	当日	12	490	0	490
太極拳(水)	定期	12	1,166	0	1,166
特訓!スポーツ塾	定期	12	0	674	674
ミニバスケットボール	定期	12	0	1,343	1,343
シンプルエアロ	定期	12	1,028	0	1,028
はじめてフラダンス	定期	12	925	0	925
フラダンス	定期	12	1,029	0	1,029
ベリーダンス	当日	12	288	0	288

教室名	定期/当日	回数	一般	小人	総合計
ベビーマッサージ	当日	12	167	167	334
リンパボディメンテナンス	定期	12	417	0	417
バドミントン	定期	12	831	0	831
生活習慣病予防	定期	12	1,252	0	1,252
ジュニアテニス（入門～初級）	定期	12	0	679	679
タグラグビー	定期	6	0	70	70
幼児体操	定期	12	0	1,166	1,166
木曜ズンバ	当日	12	1,033	0	1,033
横浜ビー・コルセアーズバスケットボール	定期	12	0	799	799
ほほえみヨーガ(1)	定期	12	953	0	953
ほほえみヨーガ(2)	定期	12	1,032	0	1,032
書道	定期	12	128	0	128
英語で親子リトミック	定期	12	713	713	1,426
絵手紙教室	定期	12	132	0	132
ピラティス&ボディコンディショニング	当日	12	419	0	419
ナイトヨーガ	当日	12	563	0	563
太極拳（金）	定期	12	1,879	0	1,879
キッズスポーツ	定期	6	0	167	167
ジュニア野球	定期	12	0	718	718
キッズ空手	定期	12	0	174	174
ジュニア空手	定期	12	0	183	183
夜金テニス（初級）	定期	12	371	0	371
夜金テニス（中級）	定期	12	399	0	399
エンジョイスports	定期	12	943	0	943
コグニサイズ	定期	12	322	0	322
スタンダードエアロ	定期	12	1,027	0	1,027
ボディメンテナンス	当日	12	852	0	852
カーディオキックボクシング	当日	12	647	0	647
土曜テニス（中級）	定期	12	461	0	461
土曜テニス（中上級）	定期	12	462	0	462
ジュニアテニス（高学年）	定期	12	0	685	685
ジュニアテニス（低学年）	定期	12	0	416	416
すっきりヨーガ(1)	定期	12	1,451	0	1,451
すっきりヨーガ(2)	定期	12	1,560	0	1,560
エンジョイエアロ	定期	12	1,017	0	1,017
パワーエナジーヨーガ(2)	当日	12	1,072	0	1,072
パワーエナジーヨーガ(1)	当日	12	883	0	883
サマーキャンプ2017英語であそぼう	当日	2	0	81	81
日本舞踊エクササイズ	定期	12	229	0	229

教室名	定期/当日	回数	一般	小人	総合計
鉄棒(中スポフェスタ)	他	1	0	24	24
跳び箱(中スポフェスタ)	他	1	0	19	19
マット(中スポフェスタ)	他	1	0	9	9
オリジナルマグカップ作り(中スポフェスタ)	他	1	0	5	5
かけっこ教室(中スポフェスタ)	他	1	0	37	37
スタンプラリー&クイズ(中スポフェスタ)	他	1	0	15	15
筋活でロコモ予防教室	他	7	104	0	104
運動療法 (MEC)	他	3	5	0	5
合 計		913	42,867	11,237	54,104

※一般：高校生以上

※小人：中学生以下

収支決算書

1 総括表

(1)収入

(円、税込み)

項 目	第1四半期 決算額	第2四半期 決算額	第3四半期 決算額	第4四半期 決算額	小計	予算	予算 達成率	備考
①指定管理料	11,990,000	8,897,000	14,079,000	13,434,000	48,400,000	48,400,000	100%	
②施設運営収入 (A)	23,255,900	17,657,400	16,504,370	11,619,820	69,037,490	76,169,000	91%	
項目								
利用料金収入	7,467,920	7,207,920	6,549,920	6,708,150	27,933,910	26,163,000	107%	
<u>利用料金収入(駐車場)</u>	1,477,950	1,400,220	1,260,350	1,258,150	5,396,670	5,327,000	101%	
スポーツ教室等事業収入	13,753,270	8,847,900	8,549,740	3,624,600	34,775,510	43,253,000	80%	
文化系教室収入	448,760	201,360	144,360	24,720	819,200	1,233,000	66%	
託児事業収入	0	0	0	4,200	4,200	103,000	4%	
広告業務収入	108,000	0	0	0	108,000	90,000	120%	
その他	0	0	0	0	0	0		
③自主事業による収入	3,743,986	2,715,762	3,251,085	2,530,478	12,241,311	9,843,000	124%	
項目								
スポーツ教室等事業(時間外)	1,415,970	1,045,360	1,167,690	811,930	4,440,950	4,238,000	105%	
飲食事業	338,042	543,961	485,784	535,109	1,902,896	2,136,000	89%	
物販事業	351,098	366,737	302,505	348,100	1,368,440	920,000	149%	
利用料金収入(時間外)	350,930	352,150	356,320	344,445	1,403,845	1,499,000	94%	
<u>利用料金収入(駐車場)(時間外)</u>	89,550	59,230	61,300	76,600	286,680	355,000	81%	
その他	1,198,396	348,324	877,486	414,294	2,838,500	695,000	408%	
合計(②+③)	26,999,886	20,373,162	19,755,455	14,150,298	81,278,801	86,012,000		

(2)支出

(円、税込み)

項 目	第1四半期 決算額	第2四半期 決算額	第3四半期 決算額	第4四半期 決算額	小計	予算	予算 達成率	備考
④維持管理運営費用 (B)	29,457,924	27,949,941	31,478,804	34,276,899	123,163,568	130,145,000	95%	
項目								
人件費	12,273,098	10,010,095	13,305,909	11,314,020	46,903,122	45,555,000	103%	
修繕費	596,181	359,856	928,800	1,553,040	3,437,877	3,240,000	106%	
設備管理費・保安警備費	2,019,403	2,120,988	1,606,368	2,279,579	8,026,338	7,046,000	114%	
備品購入費・消耗品費	949,708	1,202,307	1,495,489	669,247	4,316,751	7,583,000	57%	
外構・植栽管理費・廃棄物処理費	68,040	37,800	16,200	186,040	308,080	471,000	65%	
広報費・印刷製本費	223,863	665,794	749,292	108,280	1,747,229	3,996,000	44%	
光熱水費・燃料費	1,732,954	3,062,319	2,460,074	3,231,771	10,487,118	11,982,000	88%	
保険料	371,853	287,203	329,509	284,729	1,273,294	2,708,000	47%	
使用料・賃借料	2,077,941	1,306,541	1,360,809	1,260,963	6,006,254	8,079,000	74%	
委託料・謝金	8,917,742	8,652,419	9,012,857	8,665,426	35,248,444	33,538,000	105%	
公租公課	11,000	10,600	0	4,408,098	4,429,698	4,652,000	95%	
旅費	6,508	6,568	10,169	5,620	28,865	75,000	38%	
会議賄い費	0	0	0	0	0	0		
通信運搬費	85,206	108,970	112,970	155,529	462,675	412,000	112%	
支払手数料	90,466	94,481	88,198	119,757	392,902	592,000	66%	
会費及び負担金	33,961	24,000	2,160	24,600	84,721	216,000	39%	
事務経費本部分	0	0	0	0	0	0		
その他	0	0	0	10,200	10,200	0	#DIV/0!	
⑤自主事業による経費	1,719,807	1,449,081	1,790,797	1,645,756	6,605,441	4,267,000	155%	
項目								
スポーツ教室等事業(時間外)	649,059	656,688	712,579	692,804	2,711,130	1,247,000	217%	
飲食事業	196,800	66,360	0	66,360	329,520	268,000	123%	
物販事業	324,473	175,542	163,272	87,009	750,296	793,000	95%	
その他	549,475	550,491	914,946	799,583	2,814,495	1,959,000	144%	
合計(④+⑤)	31,177,731	29,399,022	33,269,601	35,922,655	129,769,009	134,412,000		

(3) 収支差額(自主事業除く)

(円、税込み)

項 目	第1四半期 決算額	第2四半期 決算額	第3四半期 決算額	第4四半期 決算額	小計	予算	備考
収支差額= (収入(①+②) - 支出(④))	5,787,976	-1,395,541	-895,434	-9,223,079	-5,726,078	-5,576,000	

収支決算書

2 指定管理・収入の部

		内 訳	合計金額 (円、税込み)
合計	(A)		69,037,490
利用料金収入			27,933,910
項 目	団体利用(体育室)	室場利用料	9,683,715
	団体利用(研修室)	室場利用料	1,058,950
	個人利用	トレーニング室、卓球、バドミントン	16,847,895
	付帯設備利用料金	空調設備、音響設備使用料	343,350
<u>利用料金収入(駐車場)</u>		駐車場料金	5,396,670
スポーツ教室等事業収入		教室参加料	34,775,510
文化系教室収入		教室参加料	819,200
託児事業収入		託児利用料	4,200
広告業務収入		自販機設置広告	108,000
その他			0

※ 必要に応じて小区分を設定しても構いません。

収支決算書

3 指定管理・支出の部

		積算内訳	合計金額 (円、税込み)
合計	(B)		123,163,568
項 目	人件費	・常勤職員 5名 ・アルバイト 24名	46,903,122
	修繕費		3,437,877
	設備管理費	総合設備管理業務委託等	7,054,338
	保安警備費	警備業務委託	972,000
	備品購入費	シュレッダー、デジタイマー、カードリーダー、長机等	687,852
	消耗品費	事務・衛生用品等	3,628,899
	外構・植栽管理費	植栽・樹木管理委託	54,000
	廃棄物処理費	ごみルート回収費用	254,080
	広報費	スポーツ教室新聞折込チラシ等	886,343
	印刷製本費	教室募集チラシ等印刷	860,886
	光熱水費		10,487,118
	燃料費		0
	保険料	施設賠償保険、スポーツ教室用傷害保険	1,273,294
	使用料・賃借料	教室施設利用料、トレーニングマシンリース 等	6,006,254
	委託料	集配金業務、教室指導業務 等	15,631,891
	謝金	教室指導謝金 等	19,616,553
	公租公課費		4,429,698
	旅費	交通費	28,865
	会議随い費		0
	通信運搬費	電話代、インターネット通信費	462,675
	支払手数料	振込手数料 等	392,902
	会費及び負担金		84,721
	(職員等研修費)	公認ウォーキング指導員養成講習会費、普通救命講習会他	84,721
	(その他)		0
	事務経費本部分		0
	その他	平成26年度、平成28年度未収金	10,200

収支決算書

4 自主事業・収入の部

		内 訳	合計金額 (円、税込み)
合計			12,241,311
項 目	スポーツ教室等事業(時間外)	参加料	4,440,950
	飲食事業	自動販売機収入	1,902,896
	物販事業	スポーツ用具販売、スポーツ用具レンタル料	1,368,440
	利用料金収入(時間外)	体育室利用料 個人利用料	1,403,845
	<u>利用料金収入(駐車場)(時間外)</u>	駐車料金	286,680
	その他	受託事業(中区ランニングクリニック・ラジオ体操・なわとび教室・なわとび大会・ラグビー教室) 派遣指導料 姿勢測定会参加料	2,838,500

※ 必要に応じて小区分を設定しても構いません。

収支決算書

5 自主事業・支出の部

		内 訳	合計金額 (円、税込み)
合計			6,605,441
項 目	スポーツ教室等事業(時間外)	報償費 保険料 施設使用料	2,711,130
	飲食事業	自動販売機電気代、目的外使用料	329,520
	物販事業	スポーツ用具販売、スポーツ用具レンタル料 レンタル用品購入	750,296
	利用料金(時間外)	スタッフ賃金、光熱水費	1,481,074
	利用料金(駐車場)(時間外)	時間外駐車場管理業務委託	175,816
	その他	受託事業(中区ランニングクリニック・ラジオ体操・なわとび教室・なわとび大会・ラグビー教室)経費 派遣指導事業交通費 測定事業経費	1,157,605

※ 必要に応じて小区分を設定しても構いません。