

〔 横浜市栄区民文化センター 〕
令和 6 年度業務計画及び収支予算
〔 神奈川共立・JSS 共同事業体 〕

1 施設の概要

施設名	横浜市栄区民文化センター リリス
所在地	横浜市栄区小菅ヶ谷一丁目 2-1
構造・規模	鉄骨鉄筋コンクリート造地下 2 階地上 6 階建ての地下 1 階から 3 階部分の各一部を占有（区分所有）
敷地・延床面積	占有延床面積 2,977 m ²
開館日	1998 年（平成 10 年）2 月 1 日

2 指定管理者

法人名	神奈川共立・JSS 共同事業体 代表企業 株式会社神奈川共立
所在地	横浜市西区岡野 2-6-6 I S A ビル 4 F
代表者	森山 英明
設立年月日	1985 年 11 月
指定期間	2022 年 4 月 1 日から 2027 年 3 月 31 日まで
現指定管理者の管理運営開始日	2006 年 4 月 1 日より

3 指定管理に係る業務方針 指定管理業務実施にあたっての方針

(1) 基本的な方針

文化芸術はそれ自体に価値を感じ好む人にとってはその価値を十分に享受されます。2021 年度（第 3 期）までは、その方々に文化芸術の機会を提供し、文化芸術の振興を図ってまいりました。しかしそれは、区民意識調査からわかるように、栄区民 12 万の内、約 7 千人（5.9%：文化芸術活動への参加や振興 令和元年調査）になり、残りの 11 万 3 千人の皆様は、概ね栄区民文化センターリリスを活用できていないと考えています。また文化芸術は、創造性の発揮や自己表現、コミュニケーションなどの機能を活用し、教育や福祉、医療、コミュニティなど様々な社会問題に対し、従来とは異なる方法で解決策を提示できる可能性があります。さまざまな生きづらさや孤立を抱えている人たちに、文化芸術のすばらしさを理解してもらうことではなく、「**文化芸術が暮らしの課題に寄り添い、心の支えとなる**」と考えます。当事業体は、「文化芸術の展開」によって、街（栄区）がかかえる課題に対し様々なアプローチを行い、2032 年には「栄区が文化芸術で多くの人の心の支えとなり、みんなが健やかに暮らせるまち」になっていることを目標に掲げ、運営してまいります。

(2) 施設の運営方針

- ◆場の提供
 - ・アウトリーチにより、文化芸術を広く経験し、心の癒しのきっかけ作りの場を提供します
 - ・高品質の文化芸術事業を、リリス中心で提供します
- ◆コミュニケーションづくり
 - ・アウトリーチは地域と協力して、一緒に体験する場と位置付けます
 - ・地域と連携する際に、アーティストや様々な団体と一緒に進めます
- ◆コミュニティづくり
 - ・様々な人が垣根無く参加できるコミュニティ形成を行います
- ◆文化芸術活動を担う人材を育む
 - ・地域で文化活動に興味を持ち、活動を主導する人材を増やすことで、地域住民の文化芸術活動の可能性を広げます
- ◆適切な館の運営
 - ・長年の経験とノウハウと各事業会社の特性を生かし、強固な運営基盤を構築します。

資料) 第4期中期計画



4 令和6年度の業務の方針

(1) 令和6年度の位置づけ

① 施設運営の方針

- ◆施設の運営に際し、新型コロナやインフルエンザなどの感染症対策を行い、「施設でクラスター」を発生させないように、お客様、従業員の安全・安心を第一に運営してまいります。また職員内で罹患した場合の備え、迅速な報告を行います。
- ◆横浜市の予約システム更新後、定着に向け取り組んでまいります。また現在のチケット販売システム、窓口キャッシュレス、オンラインキャッシュレス、新予約システムによる、複数金種の出納管理を、正しく行います。
- ◆エネルギー消費の削減に努め、合わせて環境への配慮を継続して実践いたします。

② 事業の方針

リスが主催・共催で開催する事業は、「品質を重視しながら、適正な価格でご購入いただけるように」行います。今年度は、使命2の人材育成、使命4のソーシャルインクルージョン及び文化的commonsの考えを踏まえた取組を継続し、地域事業については、各団体や施設と連携した事業が展開できるように、努めてまいります。

③ 施設管理の方針

今年度の施設保全は、感染症の継続的なリスクと水光熱費はじめ物価の高騰により、昨年引き続き発生時対応を中心に行い、予防保全は次年度以降に行います。実施する際は、栄区とのモニタリングを踏まえ実施判断し、実施する際は市が策定している「維持保全の手引き」及び「施設管理点検マニュアル」に基づいて行います。

また、保守管理業務、環境維持管理業務、保安警備業務、防火・防災等、緊急時の対応、感染症対策等衛生管理の徹底、施設の管理の留意事項、重要書類の管理、行政機関が策定する基準等の遵守、法令の制定及び改正への対応を業務の基準に示された内容で、着実にまいります。

④ その他

第4期の中間評価の実施年決定に従い、中間評価に必要な資料を整え、提出いたします。

【地域共創アーティスト&パートナー】

リリースと共に、「すべての人に文化芸術活動を体験できる機会（ふれあいの場）を提供して体感してもらい、それぞれの暮らしの課題に寄り添うことを実現していただけるアーティスト、団体の皆様を、「地域共創アーティスト&パートナー」と位置づけ、栄区の各地域のランドマーク的な場所（小学校、地区センター、コミュニティハウス、神社、お寺、公園など）で公演やワークショップを開催します。状況にもよりますが、できるだけ開催場所を主催者として、地域の皆様に集まっていたいただき、「文化芸術活動を体験できる機会」を提供します。

地域共創アーティスト&パートナー

尾城杏奈（ピアノ）	三村梨沙（トランペット）	山縣美季（ピアノ）
イル・ヴィスキオ （弦楽器アンサンブル）	Tomoko（ピアノ・歌唱）	花田えり佳（ピアノ）
大野真由子（ピアノ）	清岡優子（ヴァイオリン）	高瀬真由子（ヴァイオリン）
ヒダノ修一（和太鼓）	さかえdeつながるアート	Egaoプロジェクト

【レジデンスアーティスト】

第3期からの、オーディションを勝ち抜いた若手アーティストの皆様。

レジデンスアーティスト

北見 春菜（ヴァイオリン）：4月卒業公演 星めぐみ（ピアノ）：休業中

【賛助アーティスト】

リリースブランドの向上にプレゼンス向上に寄与いただいているアーティストの皆様。

賛助アーティスト

加藤昌則（作曲家・ピアノ）	佐藤友則（トランペット）	小林美樹（ヴァイオリン）
石田 泰尚（ヴァイオリン）	碓井俊樹（ピアノ）	

「参加育成型事業計画の骨子」

文化芸術に興味を持った様々な立場の方が主体的に参加し体験できる場を提供してまいります。

事業	内容	頻度	備考
参加・育成事業	リリース芸術大学音楽学部	年1回	加藤昌則氏によるクラシック講座 全5回
参加・育成事業	こども・こそだてアートキャラバン等	年1回	文化芸術に触れるきっかけづくり（ファーストタッチ事業）
参加・育成事業	横浜市教育プラットフォーム	年3回～5回	横浜市教育プラットフォーム参加事業
参加・育成事業	咲・夏・笑フェスティバル！2024	年1回	区民参加事業（リリース・あーすぷらざ実行委員会）

【使命3】文化芸術の鑑賞の機会を提供する

音楽、演劇、ダンス、美術などの文化芸術に触れる機会を提供することで、感性豊かで多様な価値観を受け入れる区民文化の醸成に貢献する。

ウ 文化・芸術の鑑賞の機会を提供する（自主事業）

優れた文化芸術活動を身近で触れることができ、近隣ホールやみなとみらい地区、さらには都内の大劇場に出かけるきっかけ作りとして、またそのことを刺激に、地域の文化活動に刺激を与えてまいります。そのことで、感性豊かで多様な価値観を受け入れる区民文化の醸成に貢献します。

「施設の機能を最大限に生かした公演・催し」

施設	施設の機能・特性	想定できる鑑賞事業の実施内容
ホール	<ul style="list-style-type: none"> ・アコースティック系の音楽に最適なシューボックス型の音楽ホール ・舞台と客席の距離が近く、アーティスト・来場者の一体感が感じられる空間 	<ul style="list-style-type: none"> ・クラシックのソロ、アンサンブル公演 特に、室内楽ブランドを検討し進める ・小編成のジャズ公演 ・邦楽器のソロ、アンサンブル公演 ・親子、子ども向けの音楽公演
ギャラリー	<ul style="list-style-type: none"> ・高い天井とガラス窓による明るく広々とした雰囲気を感じられる空間 ・可動式展示パネルにより自由な空間レイアウトが可能 	<ul style="list-style-type: none"> ・絵画、写真などのアート鑑賞 ・「アーティスト・イン・レジデンス」と連動した幅広いアート鑑賞

「令和6年度の事業計画の骨子」

文化芸術事業に、リリースまでお越しいただける皆様を中心に企画してまいります。

事業	内容	頻度	備考
鑑賞事業	午後の音楽会	年7回	気軽に楽しめる1時間公演
鑑賞事業	午後の音楽会プレミアム	年5回	単独公演・コラボ公演など2時間公演 古典芸能ジャンルも実施します。
鑑賞・参加事業	ファミリーコンサート	年1回	0才からの鑑賞参加型事業
鑑賞事業	リリース 未来に向けての公演	年1回	今後のクラシック界を担う若手による公演
鑑賞事業	YAMATO弦楽四重奏団 No.2	年1回	石田泰尚氏の所属する弦楽四重奏団 リリースの新たな定期公演シリーズ化
鑑賞事業	上質なクラシック講演	年1回	著名なアーティストによる公演
鑑賞事業	身体にいい音楽会	年1回	リリースでの室内楽を定着させる公演
鑑賞・参加事業	ギャラリー鑑賞	年1回	栄区出身の美術家赤堀氏による個展 芝山漆器の紹介も行う
鑑賞・参加事業	トリエンナーレ連携事業	年1回	トリエンナーレやアートの魅力を講座形式で レクチャーし、実際にトリエンナーレに来場する

【使命4】幅広い人を文化活動に受け入れ、地域の力を結びつける

年齢、性別、国籍、言語、障害の有無、経済的状況等にかかわらず、栄区の幅広い人を受け入れ、親しまれる施設となるため、社会的包摂（ソーシャル・インクルージョン）の視点も踏まえた利用者本位の運営を行う。また、地域の文化施設として求められる役割と専門性をふまえ、**地域コミュニティのベースとなる文化的コモンズの形成に寄与する。**

エ 幅広い人を文化活動に受け入れ、地域の力を結びつける

栄区の各施設（地区センター、コミュニティハウス、障害者施設など）をまちづくり活動拠点と位置づけ、文化活動及び文化活動にかかわらない様々な地域の皆様と様々な機会を通じ、ネットワークづくりを行い、共同での事業を行うなど、**文化的コモンズの形成に寄与**します。また、活動拠点における活動を通じ、その近隣の皆様を中心に参加していただくことにより、今までリリースを訪れることができなかった皆様、さらに文化活動に参加できなかった皆様も対象として、地域の自治会、連合会との連携を通じ、**ソーシャル・インクルージョンの視点**も踏まえた多くの参加機会をつくるように、地域コーディネータを中心に務めてまいります。

「あしながふれあいプロジェクト」

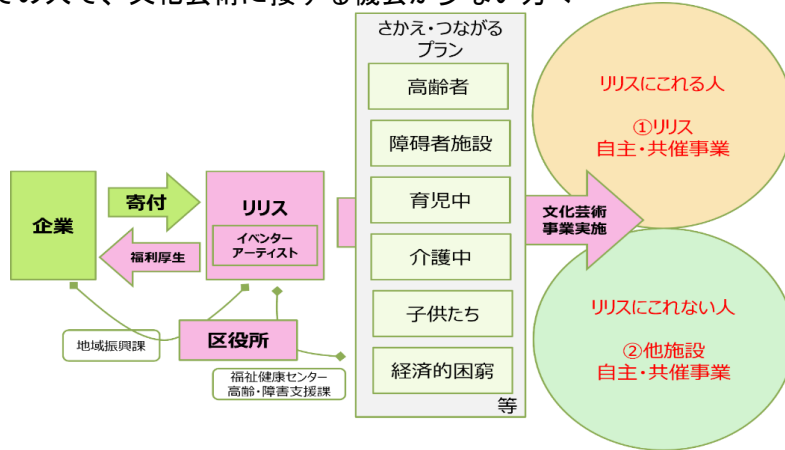
栄区は、「みんなが支えあい安全・安心を感じるまち さかえ」を目指しています。そこで、あらゆる人が誰もが身近な地域でいきいき暮らせ、お互いが支えあい、様々なつながりをすすめることに、文化活動が一助になると考えています。

目的：芸術・文化に触れる機会が少ない皆様に機会を設け、芸術・文化の振興に寄与します。

内容：リリース、各地域の施設で公演やワークショップを行います。

費用：一般の企業の賛同、リリースの事業費を充当します。

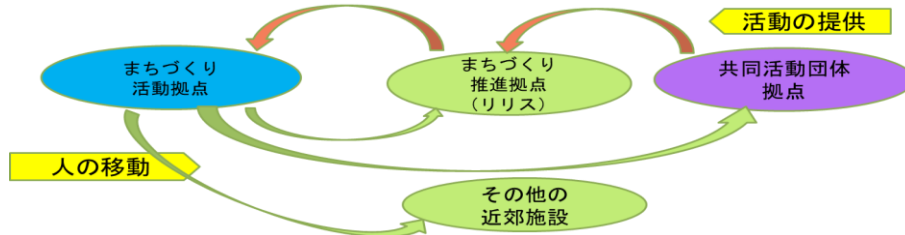
対象：すべての人で、文化芸術に接する機会が少ない方々



「さかえふれあいプロジェクト」

各地域のランドマーク的な場所（小学校、地区センター、コミュニティハウス、神社、お寺、公園など）で公演やワークショップを開催します。状況にもよりますが、できるだけ開催場所を主催者として、地域の皆様に集まっていただき、「文化芸術活動を体験できる機会」を提供します。

文化施設としての文化活動を通じ、地域のみなさまを中心に繋ぎ、地域の課題に取り組める関係づくりに寄与したいと考えています。そのために、そのような「まちづくりを推進する拠点」をリリースに位置付け、栄区の地域を網羅した地区センターやコミュニティハウスなどを、「まちづくり活動拠点」と位置づけます。それらの場所から人が流動的に動き、新たな活動に向かっていきます。簡単に図解すると以下の通りです。



「2022年度の事業計画の骨子」

地域の活性化、各施設の特性を生かした企画を支援する取組を実施いたします。

助成金が獲得できれば、回数を増やしたいと考えております。

事業	内容	頻度	備考
鑑賞事業	パラフェスタ連携事業（栄区）	年1回	障害者週間の音楽事業
鑑賞事業	読書関連連携事業（栄区）	年2回	読書フォーラム、ビブリオバトルなど
鑑賞事業	地域団体（ケアプラザ・社会福祉協議会）との連携事業	年1回	障害児余暇支援「小さなアーティスト展」の支援事業
鑑賞事業	地域施設（翠風荘）との連携事業	年6回	翠風荘との連携事業
鑑賞・参加事業	地域施設（地区センターなど）との連携事業	年数回	社会包摂・文化的commons事業を地域施設で開催するサポート事業

「地域コーディネータ」

当施設の指定管理業務で培った地域コーディネートに関する情報・スキルと研修で学んだ知識を地域に積極的に還元し、地域の中にコーディネーター人材を育成していきます。「文化芸術活動を主導する人材育成の取組みと連動させることで、文化芸術を中心とした地域コーディネートの輪を広げていきます。

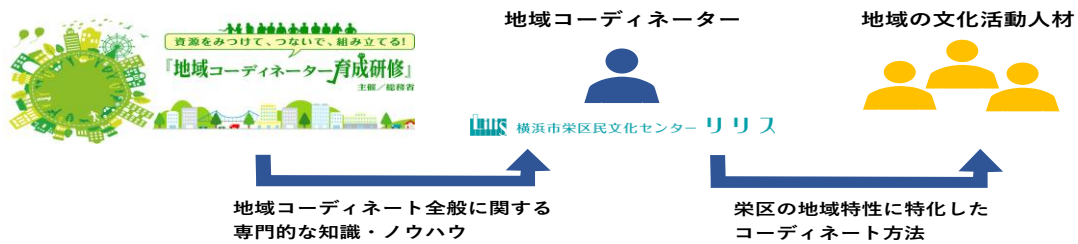
主題1：地域コミュニティの形成・社会包摂の推進

＊施設に来場できない、文化活動への参加が難しかった人も対象

＊文化活動によって、様々な境遇にある区民の社会参加の機会を作る

主題2：地域のネットワーク形成（文化的コモンズ）の牽引

＊文化に限らず、地域の様々な団体や施設のリサーチ



【使命5】持続可能性を高める施設運営を行う

法令等に則った施設の保守・点検や日常的な予防的修繕などの維持管理を行い、安全で快適な施設を維持する。また、効率的な経費の執行や収入増の取組等により、安定的な施設運営を行う。

オ 持続可能性を高める施設運営を行う

「業務の基準」に即し、利用者の**安全・快適、コンプライアンス遵守**を第一に運営してまいります。3期の経験を踏まえ、施設運営の想定リスクを評価するに際し、「運営への影響度」「発生するリスクの危険度」「発生するリスクの確率」の三軸より、運営にとっての重要度を数値化し、優先順位を付け、整理したリスク対策を行います。コストに関しては、指定管理者が行うべき案件の修繕は、予防修繕、小破修繕で可能な限りインターバルを延ばし、効率的な経費コントロールを行い、**安定した施設運営**を行います。

【法令にのっとりた施設管理】

点検スケジュール	回数(年)	4月	5月	6月	7月	8月	9月	10月	11月	12月	1月	2月	3月
指定管理者年度施設点検	1回	○	○	○	○	○	○	○	○	○	○	○	○
省エネ月次点検	12回		○										
消防設備点検・エレベータ保守	-	管理組合による											
定期清掃	6回	○		○		○		○		○		○	
専有部エレベータ保守	12回			○									
舞台保守	4回		○				○		○				○
照明設備保守	○ホール/2回 ●調整室/1回				○	●				○			
音響設備保守	2回			○								○	
ピアノ保守	○ホール ST-D/2回 ●ホール CFⅢ-S/1回 △音楽ルーム ST-D/1回			△	○						○		
ピアノ調律	○ホール ST-D/2回 ●ホール CFⅢ-S/3回 △音楽ルーム ST-D/12回 ▲練習室B YU11 /12回	○ △ ▲	△ ▲	△ ▲	△ ▲	△ ▲	● ▲	○ ▲	△ ▲	● ▲	△ ▲	△ ▲	● ▲
移動型展示パネル					○								○
専有部防火シャッター			○				○		○				○
テーブルリフター												○	
十二条点検(設備・建築)		発生時随時											

【修繕工事】

➤ 大規模・中規模修繕工事

ホールの音響設備・照明設備（LED化）・ITVカメラ、エレベータの更新、ギャラリーのパネル更新、パッケージエアコンに関しては、横浜市の更新計画に従い、実施します。

➤ 小規模修繕工事

諸室の床や壁、各場所のLED化、専用部の建築設備に関する修繕は第4期の隔年に振り分けて実施を予定しておりますが、今年度は物価高騰を踏まえ、状況を見ながら行います。保守点検結果による建築設備修繕、故障による修繕は、緊急性・重要性・影響度を鑑み、栄区と相談しながら実施します。

実施年度	大分類	優先度	規模	場 所	状 態	対 処	2024年
横浜市	建築設備	優先A	大規模	建物全体の監視カメラ	アナログの老朽化、故障	更新	
横浜市	建築設備	優先A	大規模	エレベータの更新	老朽化	更新	
横浜市	舞台・諸室	優先A	大規模	ギャラリーパネル張替え	衛生対応・汚れ・穴あき	張替え	
横浜市	空調	優先A	大規模	館内パッケージエアコン	メンテナンス及び部品交換	更新	
横浜市	舞台・諸室	優先A	大規模	ロビーカーペット	衛生対応・汚れ・毛羽立ち	張替え	
横浜市	舞台・諸室	優先B	大規模	I T V	経年劣化	更新	
横浜市	舞台・諸室	優先A	大規模	照明設備更新	経年劣化	更新	
横浜市	舞台・諸室	優先A	大規模	音響配線工事など	経年劣化	更新	
2024年	電気	優先B	中規模	楽屋照明LED化	交換蛍光灯の生産減少と省エネ化	交 換	¥400,000
2024年	電気	優先B	中規模	1階廊下照明LED化	交換蛍光灯の生産減少と省エネ化	交 換	¥300,000
				予備費			¥200,000
							¥900,000

【備品】

➤ スタインウェイ新規（ホール）

利用者に満足頂く保守点検を実施し、長寿命になるように保守内容を検討し運営します。

➤ スタインウェイ現行（音楽R）

1997年11月に納入依頼、全弦交換、ハンマー交換、キャスター交換など行い、オーバーホールを2回行っており、これ以上のオーバーホールはメーカーが推奨していません。今期は必要に応じた部品交換を行い、延命を行います。

➤ ヤマハCFⅢS

1997年11月に納入依頼、全弦交換、ハンマー交換などを行い、オーバーホールを2009年に実施しており、オーバーホールが必要ですが、今期は必要に応じ、ミュージックワイヤー、トの交換を行い、延命を行います。

➤ その他

物価高騰を踏まえ、諸室の備品更新は次年度以降に行います。今年度は、ピアノの発生時対応を中心に、故障備品については、緊急性・重要性・影響度を鑑みて、栄区と相談しながら進めます。

優先度	場 所	状 態	対 処	2024年
優先A	CFミュージックワイヤー劣化	故障・劣化	部品交換	¥300,000
優先A	CF部分修繕	故障・劣化	部品交換	
優先A	CFハンマーフェルト減耗			
	舞台備品			¥300,000
	予備費			
				¥600,000

【施設管理の定型業務】

3期の経験を踏まえ、横浜市の報告書、届、調査対応など、定期的な業務を正確に遅滞なく、実施します。また、業務の標準における仕様に基づき、清掃、点検などを正確に遅滞なく、実施します。

行政報告&届出	4月	5月	6月	7月	8月	9月	10月	11月	12月	1月	2月	3月
月次報告書	○	○	○	○	○	○	○	○	○	○	○	○
前年度報告書		○										
前年度利用実績調査				○								
半期利用者実績調査								○				
指定管理者年度設備点検			○									
個人情報受講届&誓約書												○
目的外使用料申請										○		
管理組合費決定											○	
次年度計画書						○					○	
次年度利用料決定						○						
次年度協定書												○
次々年度休館日申請												○
業務従事者変更届出						○						○
当年棚卸&台帳更新												○
省エネ月次点検	○	○	○	○	○	○	○	○	○	○	○	○
定期清掃、舞台保守、エレベータ保守、消防設備点検、調律他	公募要項順守											
十二条点検（設備・建築） 興行場変更届【館長】 開館時間変更届 資産異動届	発生時随時											

【使命6】新型コロナウイルス感染症の影響を想定し、施設運営を継続する

新型コロナウイルス感染症の影響が長期化した場合には、徹底した感染防止対策の下で、安全に自主事業及び貸館業務を実施し、市民の文化活動の基盤として施設運営を継続します。

カ 新型コロナウイルス感染症の影響を想定し、施設運営を継続する

新型コロナウイルス感染症拡大防止に向け、リスクの洗い出しとそのコントロールをどのように行うか、またその対応は現実的なのかを医師と共に検証したガイドラインを遵守し、貸館事業・自主事業を運営してまいります。一方、運営する側は、「感染対策マニュアル」を策定・運営し、職員の健康管理に努めてまいります。

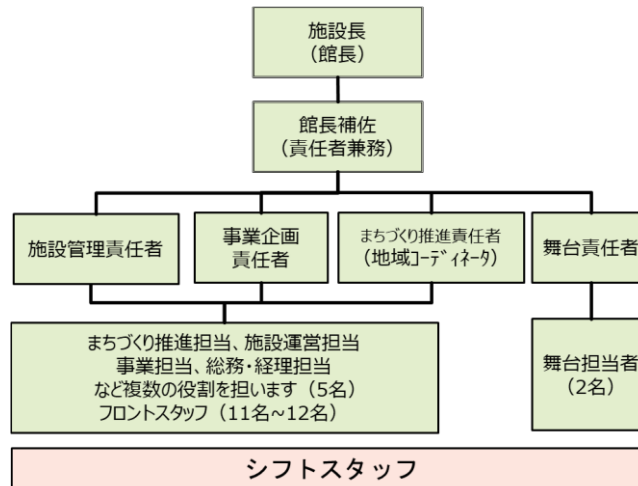
【継続する感染症対策】

- ・ 5類変更になった新型コロナに即した、感染防止対策
- ・ 5類変更になった新型コロナに即した、スタッフの感染防止と感染拡大防止
- ・ 5類変更になった新型コロナに即した、感染者が発生した際の対応
- ・ 安全な自主事業の実施体制
 - 5類変更になった新型コロナに即した、自主事業計画の策定
 - チケット販売・もぎりの非接触型スキームの推進
- ・ 5類変更になった新型コロナに即した、貸館業務の実施

5 令和6年度の業務の取組

(1) 人員配置&体制

項目	人数	備考
館長	1人	運営管理事業全般にわたる統括責任者
館長補佐	1人	運営管理全般に係る館長補佐(兼任)
施設管理責任者	1人	施設管理、貸館に関する責任者(兼任)
事業企画責任者	1人	自主事業の企画制作業務全般にわたる責任者
地域事業コーディネータ	1人	地域事業の責任者(兼任)
施設運営・事業担当者	5人	施設管理、貸館、自主事業、地域事業の担当者
舞台管理責任者	1人	舞台管理業務全般にわたる責任者
舞台管理担当者	2人	舞台管理業務の担当者
カルチャースタッフ	12人	受付業務、自主事業及び地域事業補佐



(2) 人材育成

令和6年度の研修計画は以下の通りです。

研修名称	研修内容	
施設機器・舞台技術	館内の音響機材(ミキサーワゴン、アンプ、電子ピアノ、キーボードなど)やその他備品(プロジェクター、スポットライト取付、フック取付等)の取扱いを習得します。また、ホールの電源、音響や照明の電源の入れ方、ピアノのセッティングなど、舞台スタッフの非常時に備え、リハーサルや練習利用レベルに対応できるように学びます。	1回/年
個人情報保護法	個人情報保護法を座学で学び、自身の業務における危険性をグループディスカッションしながら、知見を深め、現状の問題点を洗い出し、手順書やルールに反映します。	1回/年
介助・介護・救急救命	ケアプラザより、介助、介護の実態や対応方法を座学で学び、車いすの使用法や自ら当事者になれる道具を使い、介助する側される側の気持ちや対応を体感します。また、消防署より、救急救命として、搬送やAEDの取扱いを学び、実際に対応する側、される側の気持ちや対応を体感します。	1回/年
避難誘導訓練	ホールや諸室に利用者がいる前提で、緊急避難速報からはじめ、自らの命を守ること、館内放送、各所室への連絡・誘導の対応を体感し、災害対応マニュアルに反映します。	1回/年
防災訓練(施設共同)	あすぶらざでの2回/年の防災訓練を通じ、地球市民プラザの施設全体の発災時の連携や連絡体制を学びます。	2回/年
障害者差別解消法等	市の重要施策の一つ、障害者差別解消法を座学で学び、館の運営として対応できることのディスカッションを行います。	1回/年
人権・コンプライアンス・CSR	職場におけるセクハラやパワハラなどのハラスメント(嫌がらせ)、不当な差別など、LGBTなど企業に関わる様々な「人権問題」、企業倫理など現状や注意点を学びます。	1回/年
マナー・接遇	プロの講師を迎え、接遇、レセプションにとって必要な知識や所作を学びます。	1回/年
安全衛生・防犯	感染症などの安全衛生や発生時の対応を学びます。また、防犯対策として侵入者に対する対応を学びます。	1回/年
文化施設マネジメント	文化施設の運営に関わる施策や関係法令など、施設マネジメントなどを学びます。	配属時
予約システム研修	横浜市の主催する、横浜市予約システムの研修を全職員受講します。	配属時
建築・設備研修	横浜市の主催する、建築・設備研修を全職員受講します。	配属時

(3) 休館日及び開館時間

市民の利用機会を確保するため、休館日は稼働率が比較的低めの第2月曜日を原則とします。そのほか、工事や災害による急な対応は、栄区との連携・調整を図り、速やかに利用者に対して告知を行います。施設の休館に関する情報はホームページやSNS（Facebook、LINE等）を活用し、多くの利用者への確かつ迅速に情報を伝達します。

休館日：原則、毎月第2月曜日・年末年始（12/29～1/3）

開館時間：9：00から22：00 受付時間：9：00から21：00

(4) 収支の考え方

- 水光熱費の高騰（令和5年度予算）を前提で作成しています。
- 施設利用料金は、施設利用に制限がかからない前提（休館、時間短縮、人数制限など）で策定しています。
- 自主事業は、施設利用に制限がない前提で策定しています。
- 物価高騰を考慮し、修繕、備品については、原則予備的な支出と考え、計画修繕、計画備品購入は令和7年度以降にスライドします。
- 清掃会社の変更を7月に予定しているが、金額が確定していないため、概算値となっています。

(5) 各指標及び添付資料について

- 使命1から使命6までの評価項目及び指標と補足資料に関しては、「【栄区民文化センター】R6完了確認表」に記載の通りとします。
- 添付資料として、以下を添付します。
 - ・令和6年度の収支予定表
 - ・事業の年間スケジュール表暫定版

令和6年度保守点検日程一覧

項目		回数	日程				作業場所	休館の種別		
1	ホール舞台機構保守点検	年 4回	① 5月13日(月)	② 9月9日(月)	③ 11月11日(月)	④ 3月10日(月)	ホール	部分		
			9:00~22:00	9:00~22:00	9:00~22:00	9:00~22:00				
2	ホール舞台照明保守点検	年 2回	① 7月8日(月)	② 1月20日(月)			ホール	部分		
			9:00~17:00	9:00~17:00						
3	クセノンピンスポットライト保守点検	年 1回	① 7月8日(月)				ホール	部分		
			9:00~17:00							
4	ホール及び会議室音響保守点検	年 2回	① 6月10日(月)	② 2月10日(月)			ホール・会議室	部分		
			9:00~17:00	9:00~17:00						
5	ピアノ保守点検 スタンウェイ ST-D	年 2回 2日間	① 7月1日(月) ~ 7月2日(火)		② 1月21日(火) ~ 1月22日(月)		ホール	部分		
			9:00~22:00	9:00~17:00	9:00~22:00	9:00~17:00				
6	ピアノ保守点検 ヤマハ CFⅢ-S	年 1回 2日間	① 6月3日(月) ~ 6月4日(火)				ホール	部分		
			9:00~22:00	9:00~17:00						
7	ピアノ保守点検 スタンウェイ ST-D	年 1回	① 6月5日(水)				音楽ルーム	部分		
			9:00~17:00							
8	ピアノ調律 スタンウェイ ST-D	年 2回	① 4月25日(木)	② 10月15日(火)			ホール	部分		
			9:00~12:00	9:00~12:00						
9	ピアノ調律 ヤマハ NEWCFⅢ-S	年 3回	① 9月10日(火)	② 12月10日(火)	③ 3月11日(火)		ホール	部分		
			9:00~12:00	9:00~12:00	9:00~12:00					
10	ピアノ調律 スタンウェイ ST-D	年12回	① 4月9日(火)	② 5月13日(月)	③ 6月11日(火)	④ 7月8日(月)	⑤ 8月9日(金)	⑥ 9月9日(月)	音楽ルーム ・ 練習室B	部分
			13:00~17:00	9:00~17:00	13:00~17:00	9:00~17:00	13:00~17:00	13:00~17:00		
11	ピアノ調律 ヤマハ YU11	年12回	⑦ 10月9日(水)	⑧ 11月11日(月)	⑨ 12月17日(火)	⑩ 1月20日(月)	⑪ 2月17日(月)	⑫ 3月10日(月)	練習室B	部分
			13:00~17:00	9:00~17:00	13:00~17:00	13:00~17:00	13:00~17:00	13:00~17:00		
12	ギャラリー移動式展示パネル保守点検	年 2回	① 7月8日(月)	② 1月20日(月)			ギャラリーA・B	部分		
			9:00~17:00	9:00~17:00						
13	定期清掃(専有部分)	年 6回	① 4月8日(月)	② 6月10日(月)	③ 8月19日(月)	④ 10月21日(月)	⑤ 12月9日(月)	⑥ 2月10日(月)	全館	全館休館
			9:00~22:00	9:00~22:00	9:00~22:00	9:00~22:00	9:00~22:00	9:00~22:00		
14	防火シャッター保守点検	年 4回以上	① 5月13日(月)	② 9月9日(月)	③ 11月11日(月)	④ 3月10日(月)		全館8箇所	部分	
			9:00~12:00	9:00~12:00	9:00~12:00	9:00~12:00				
15	テーブルリフター保守点検	年 1回	① 2月10日(月)					搬入口	部分	
			9:00~17:00							
16	エレベータ保守点検(専有部分)	年 12回	本郷台駅前県市合同施設管理組合と調整(現場スタッフによる)							
	令和6年度休館日	4月8日(月) 10月21日(月)	5月13日(月) 11月11日(月)	6月10日(月) 12月9日(月)	7月8日(月) 1月20日(月)	8月19日(月) 2月10日(月)	9月9日(月) 3月10日(月)			

2024年度自主事業計画スケジュール

2024 上期

自主事業実施スケジュール(案)

2024/2/28

4月			5月			6月			7月			8月			9月		
月	ホール	その他	月	ホール	その他	月	ホール	その他	月	ホール	その他	月	ホール	その他	月	ホール	その他
1		3/29~午後音先行発売	1	水		1	土		1	月	STピアノ保守	1	木	ヤマハミュージックリテイリング横浜店	1	日	佐藤友紀
2			2	木		2	日		2	火	STピアノ保守	2	金	ヤマハミュージックリテイリング横浜店	2	月	
3			3	金		3	月	CFピアノ保守	3	水	クラシック講座④	3	土	ヤマハミュージックリテイリング横浜店	3	火	
4			4	土		4	火	CFピアノ保守	4	木		4	日	ヤマハミュージックリテイリング横浜店	4	水	
5		午後音一般発売	5	日		5	水	音Rピアノ保守	5	金		5	月	ヤマハミュージックリテイリング横浜店	5	木	午後音一般発売
6			6	月		6	木		6	土		6	土	照明保守、ピンスポット、 ギャラリーパネル保守、音R・YU調律	6	金	舞台機構保守/シャッター保守
7	かながわ音楽コンク	三浦文彰先行	7	火		7	金		7	日	ヤマハミュージック	7	日	ヤマハミュージックリテイリング横浜店	7	土	
8	休館日	定期清掃	8	水		8	土	三浦文彰公演	8	月	休館日	8	木	ヤマハミュージック	8	日	第20回身体にいい音楽会
9		音R / YU11調律	9	木		9	日		9	火	午後音165回ペー	9	金	ヤマハミュージック	9	月	休館日
10			10	金		10	月	休館日	10	水		10	土	ヤマハミュージックリテイリング横浜店	10	火	CFピアノ調律
11		音R調律(仮)	11	土	舞台機構保守/シャッター保守/音R・YU調	11	火	赤堀郁彦展(6/23)	11	木		11	日	ヤマハミュージックリテイリング横浜店	11	水	音R調律(仮)
12	午後音162回浅利	史花カルテット	12	日	翠風荘95	12	水	クラシック講座③	12	金		12	月	ヤマハミュージックリテイリング横浜店	12	木	
13	かながわ音楽コンク		13	月	休館日	13	木	音R調律(仮)	13	土	ヤマハミュージック	13	火		13	金	
14		三浦文彰一般	14	火	音R調律(仮)	14	金		14	日	ヤマハミュージックリテイリング横浜店	14	水		14	土	務川トリオ先行発売
15			15	水	クラシック講座②	15	土		15	月	ヤマハミュージックリテイリング横浜店	15	木		15	日	
16			16	木		16	日		16	火		16	金	午後音166回山宮&奥村	16	月	
17	クラシック講座①		17	金		17	月	混合合唱団栄フ	17	水	クラシック講座⑤	17	土		17	火	
18			18	土		18	火		18	木		18	日		18	水	
19			19	日	横浜さかえ男声合唱団	19	水		19	金		19	月	休館日	19	木	
20			20	月		20	木		20	土		20	火		20	金	
21			21	火		21	金		21	日		21	水		21	土	務川トリオ一般発売
22	卒コン北見春菜		22	水		22	土		22	月		22	木		22	日	
23			23	木		23	日	混合合唱団栄フ	23	火		23	金		23	月	
24			24	金		24	月		24	水		24	土		24	火	栄区シニアクラブ連合会
25	STW調律		25	土		25	火	午後音164回石井楓子	25	木		25	日		25	水	栄区シニアクラブ連合会
26			26	日		26	水		26	金	オープндеー準備	26	月		26	木	栄区シニアクラブ連合会
27	トリエンナーレ①		27	月		27	木		27	土	オープндеー	27	火		27	金	午後音167回中井
28	トリエンナーレ②	午後音先行発売	28	火		28	金	午後音先行発売	28	日		28	水		28	土	午後音先行発売
29			29	水	午後音163回メンターオ	29	土		29	月		29	木		29	日	第19回栄ゾリステン弦楽アンサンブルコン
30			30	木		30	日	ビティナ・ピアノコンペティション地区選	30	火		30	金		30	月	
31			31	金		31	水		31	土		31	日		31	月	

2024 下期

10月			11月			12月			1月			2月			3月		
月	ホール	その他	月	ホール	その他	月	ホール	その他	月	ホール	その他	月	ホール	その他	月	ホール	その他
1			1	金	栄区民芸術祭2024	1	日	神奈川県行事	1	水	休館日	1	土	2024年第9回ベートーヴェン国際ピアノコン	1	土	
2			2	土		2	月		2	木	休館日	2	日	2024年第9回ベートーヴェン国際ピアノコン	2	日	
3			3	日	邦楽の集い	3	火		3	金	休館日	3	月	2024年第9回ベートーヴェン国際ピアノコン	3	月	
4			4	月		4	水		4	土	始業点検	4	火		4	火	
5	栄区邦楽協会	午後音一般発売	5	火	午後音一般発売	5	木	午後音一般発売	5	日	午後音一般発売	5	水	午後音一般発売	5	水	午後音一般発売
6	伊藤恵ピアノリサイタル		6	水		6	金		6	月		6	木		6	木	
7			7	木		7	土		7	火		7	金		7	金	
8			8	金		8	日		8	水		8	土		8	土	舞台機構保守/シャッター保守
9		音R / YU11調律	9	土		9	月	休館日	9	木	定期清掃	9	日	音響保守/テールリフター保守	9	日	
10			10	日	楽器の祭典	10	火	CFピアノ調律	10	金		10	月	休館日	10	月	休館日
11			11	月	休館日	11	水		11	土		11	火		11	火	CFピアノ調律
12			12	火	舞台機構保守/ シャッター保守/ 栄区民芸術祭2024	12	木		12	日		12	水		12	水	午後音173回鐵百合奈
13			13	水		13	金		13	月		13	木		13	木	
14			14	木		14	土		14	火		14	金		14	金	
15	STW調律		15	金		15	日		15	水	午後音171回本堂	15	土		15	土	
16			16	土	小林美樹先行発売	16	月	午後音170回笹沼樹	16	木		16	日	小林美樹&小林有沙デュオリサイタル	16	日	
17	午後音168回ヒダノ修一		17	日		17	火	音R / YU11調律	17	金		17	月	音R / YU11調律	17	月	
18			18	月		18	水		18	土		18	火		18	火	
19			19	火		19	木		19	日		19	水		19	水	
20			20	水		20	金		20	月	休館日	20	木		20	木	
21	休館日	定期清掃	21	木		21	土	務川慧悟トリオ	21	火	STピアノ保守	21	金		21	金	
22		栄区民芸術祭2024	22	金		22	日	ハマのJACK	22	水	STピアノ保守	22	土	ギャラリーパネル/音R・YU調律	22	土	
23			23	土	小林美樹一般発売	23	月		23	木		23	日		23	日	
24			24	日		24	火		24	金		24	月		24	月	
25			25	月		25	水		25	土	YAMATO(仮)	25	火		25	火	
26	栄ゾリスティ・さかえシャンソン同好会		26	火	午後音169回大宮トリオ	26	木	2024年第9回ベートーヴェン国際ピアノコン	26	日		26	水	午後音先行発売	26	水	
27			27	水		27	金	2024年第9回ベートーヴェン国際ピアノコン	27	月		27	木		27	木	
28			28	木	午後音先行発売	28	土		28	火		28	金		28	金	
29		午後音先行発売	29	金		29	日	休館日	29	水	午後音先行発売	29	月		29	土	午後音先行発売
30			30	土	神奈川県行事	30	月	休館日	30	木	2024年第9回ベートーヴェン国際ピアノコンクール本選会	30	火		30	日	
31			31	日		31	火	休館日	31	金	2024年第9回ベートーヴェン国際ピアノコンクール本選会	31	土		31	月	

主催事業/公演 同/講座事業 共催・後援事業等 区役所関係 優先予約 休館日

令和6年度 横浜市栄区民文化センター 指定管理者 完了確認表

評価項目			指標					
施設の使命を達成するための取組	通番	指定管理者提案	R4年度	R5年度	R6年度	R7年度	R8年度	
使命1 文化芸術の活動と体験の場となる	1	貸館利用率(業務の基準で設定している定量指標①)	大ホール	92%	92%	93%	93%	93%
			ギャラリー	87%	87%	87%	87%	88%
	2	総来場者数(業務の基準で設定している定量指標②) 延べ		138,000	138,800	139,300	139,600	140,000
	3	利用者の状況についての現状把握(業務の基準で設定している定性指標①)		当施設利用者へのアンケートの実施等による統計・分析、現利用団体の活動状況把握、報告書の作成、データ化	当施設利用者へのアンケートの実施等による統計・分析、現利用団体の活動状況把握、報告書の作成、データ化	当施設利用者へのアンケートの実施等による統計・分析、現利用団体の活動状況把握、報告書の作成、データ化	当施設利用者へのアンケートの実施等による統計・分析、現利用団体の活動状況把握、報告書の作成、データ化	潜在的利用者(区内小中学校生徒、地区センター利用者など)へのアンケートの実施(利用率、当施設に求めるもの)による統計・分析、報告書の作成、データ化
	4	貸館利用率(指定管理者提案の定量指標①)	音楽ルーム	94%	97%	97%	97%	97%
			会議室A	92%	94%	94%	95%	95%
			会議室B	90%	92%	92%	92%	93%
練習室A			100%	100%	100%	100%	100%	
	練習室B	100%	100%	100%	100%	100%		
5	「リリスを支える区民の会」参加サークル・団体数の増員(指定管理者提案の定量指標②)		現在より延べ2団体以上増	現在より延べ2団体以上増	2年目より延べ1団体以上増	2年目より延べ1団体以上増	2年目より延べ2団体以上増	
評価項目			指標					
施設の使命を達成するための取組		指定管理者提案	R4年度	R5年度	R6年度	R7年度	R8年度	
使命2 文化・芸術活動を担う人材を育む	1	アウトリーチ先の新規開拓数(業務の基準で設定している定量指標①)		1件以上	2件以上	2件以上	2年目より1件以上	2年目より2件以上
	2	次世代育成・若手アーティスト育成等に寄与する事業数(指定管理者提案の定量指標①) ・若手アーティスト育成等に寄与する事業数		5事業以上	9事業以上	9事業以上	9事業以上	9事業以上
	3	施設の事業に協力する地域住民(ボランティア等)の人数(指定管理者提案の定量指標②) ・施設の事業に協力する地域住民(区民ボランティア等)の数		20名	40名	60名	80名	100名
	4	子どもたちや学校の定性分析(指定管理者提案の定性指標①) ・アンケート内容では記述式の設問を重視し定性分析を行う		定性分析及びレポート	定性分析及びレポート	定性分析及びレポート	定性分析及びレポート	定性分析及びレポート
	5	新たに参加した人の属性分析(指定管理者提案の定性指標②) ・アンケート内容は記述式の設問を重視し定性分析を行う		定性分析及びレポート	定性分析及びレポート	定性分析及びレポート	定性分析及びレポート	定性分析及びレポート

令和6年度 横浜市栄区民文化センター 指定管理者 完了確認表

評価項目		指標				
施設の使命を達成するための取組	指定管理者提案	R4年度	R5年度	R6年度	R7年度	R8年度
使命3 次世代を担う人材を育む	1 「横浜トリエンナーレ」との連携事業実施数(業務の基準で設定している定量指標①)	—	1事業以上			2事業以上
	2 鑑賞事業(公演)におけるチケット完売率(完売公演数/全公演数)(業務の基準で設定している定量指標②)	70%以上	80%以上	82%以上	83%以上	85%以上
	3 鑑賞型事業のメニューのジャンル数及び実施回数(指定管理者提案の定量指標①) ・音楽、ダンス、パフォーマンス、伝統芸能、アート、演劇の全6ジャンル	3ジャンル 実施回数:20回	5ジャンル 実施回数:24回	5ジャンル 実施回数:24回	6ジャンル 実施回数:24回	6ジャンル 実施回数:24回
	4 体験型事業の事業数及び実施回数(指定管理者提案の定量指標②)	事業数:4事業 実施回数:4回	事業数:5事業 実施回数:6回	事業数:5事業 実施回数:6回	事業数:5事業 実施回数:6回	事業数:5事業 実施回数:6回
	5 アウトリーチ事業の実施回数(指定管理者提案の定量指標③)	実施回数:4回	実施回数:7回	実施回数:7回	実施回数:7回	実施回数:7回
	6 来場者(参加者)満足度(アンケート集計)(指定管理者提案の定量指標④) ※5段階(大満足、満足、普通、不満、大不満)	「満足」以上80%	「満足」以上80%	「満足」以上85%	「満足」以上85%	「満足」以上90%
	7 参加者の定性分析(指定管理者提案の定性指標①) ※年代、地域性、嗜好ジャンル、来場回数、満足度など	定性分析&レポート	定性分析&レポート	定性分析&レポート	定性分析&レポート	定性分析&レポート
使命4 幅広い人を文化活動に受け入れ、地域の力を結びつける	1 社会包摂の実現を目指す事業数(業務の基準で設定している定量指標①) ・アウトリーチなど、誰もが参加・体験できる事業	2事業以上	2事業以上	2事業以上	3事業以上	3事業以上
	2 地域の施設・団体と連携して実施した事業数(業務の基準で設定している定量指標②) ・地区センター、コミュニティハウスでのアウトリーチ	2事業以上	2事業以上	2事業以上	3事業以上	3事業以上
	3 地域コーディネーター担当による地域との連携状況のレポート(業務の基準で設定している定性指標①)	初年度・2年目のレポートを作成し事業計画に反映	初年度・2年目のレポートを作成し事業計画に反映	3年目のレポートを作成し事業計画に反映	4年目のレポートを作成し事業計画に反映	5年間の連携状況について報告書を作成し事業実施報告会を開催
	4 バリアフリーの視点からの来館者の声(業務の基準で設定している定性指標①) (アンケート調査インタビュー調査)	来館者に対するアンケート調査・インタビュー調査を実施し事業計画に反映	来館者に対するアンケート調査・インタビュー調査を実施し事業計画に反映	来館者に対するアンケート調査・インタビュー調査を実施し事業計画に反映	来館者に対するアンケート調査・インタビュー調査を実施し事業計画に反映	5年間の調査結果について報告書を作成し結果を公表
	5 ソーシャル・インクルージョンの関連研修への職員の参加数(指定管理者提案の定量指標①)	年間 1回以上	年間 1回以上	年間 1回以上	年間 1回以上	外部への研修 1回以上
	6 地域コーディネーターの関連研修への参加数(指定管理者提案の定量指標②)	年間 1回以上	年間 1回以上	年間 1回以上	年間 1回以上	外部への研修 1回以上

令和6年度 横浜市栄区民文化センター 指定管理者 完了確認表

評価項目		指標				
施設の使命を達成するための取組	指定管理者提案	R4年度	R5年度	R6年度	R7年度	R8年度
使命5 持続可能性を高める施設運営を行う	1 施設の管理瑕疵に起因する事故件数(業務の基準で設定している定量指標①)	0件	0件	0件	0件	0件
	2 法定点検等の実施(業務の基準で設定している定量指標②)	100%	100%	100%	100%	100%
	3 修繕予算の執行率(業務の基準で設定している定量指標③)	90%	90%	90%	90%	90%
	4 施設の使いやすさや快適さについてのヒアリング(業務の基準で設定している定性指標①)	ヒアリング後、是正及び市・区への報告	ヒアリング後、是正及び市・区への報告	ヒアリング後、是正及び市・区への報告	ヒアリング後、是正及び市・区への報告	ヒアリング後、是正及び市・区への報告
	5 管理運営費推移の要因分析(業務の基準で設定している定性指標②)	要因分析と次年度反映	要因分析と次年度反映	要因分析と次年度反映	要因分析と次年度反映	要因分析と市・区への結果報告
	6 評価委員会の満足度評価(指定管理者提案の定量指標①) ※5段階評価(大満足、満足、普通、不満、大不満)	—	評価4以上の割合 80%	評価4以上の割合 80%	評価4以上の割合 85%	評価4以上の割合 90%
	7 備品予算の執行率(指定管理者提案の定量指標②)	90%以上	90%以上	90%以上	90%以上	90%以上

2024年度リリス収支予算書(提出用)

2024/2/29

収入の部

(税込、単位：円)

科目	令和6年提案予算 (A)	補正額 (B)	予算現額 (C=A+B)	決算額 (D)	差引 (C-D)	説明
指定管理料	113,010,000	6,683,000	119,693,000		119,693,000	物価高騰補助、賃金スライド、共益費値上げ分を反映
利用料金収入	22,100,000	-800,000	21,300,000		21,300,000	実行予算は令和5年度をベースに修正(継続したコロナ影)
自主事業(指定管理料充当の自主事業)収入		0	0		0	
自主事業収入	13,860,000	3,193,628	17,053,628		17,053,628	実際の事業ベースに修正
横浜市負担		350,000	350,000		350,000	窓口・オンラインキャッシュレス手数料の補填
雑入	1,340,000	-430,160	909,840	0	909,840	
印刷代	200,000	-140,000	60,000		60,000	
自動販売機手数料	500,000	61,840	561,840		561,840	令和5年度ベースに修正
駐車場利用料金収入			0		0	
その他(協賛金・助成金、サービス業務)	640,000	-352,000	288,000		288,000	助成金を申請中であるが、獲得できなかった場合を想定
収入合計	150,310,000	8,996,468	159,306,468	0	159,306,468	

支出の部

科目	令和6年提案予算 (A)	補正額 (B)	予算現額 (C=A+B)	決算額 (D)	差引 (C-D)	説明
人件費	75,370,000	2,313,000	77,683,000	0	77,683,000	令和4年・5年の賃金スライドを適用
給与・賃金	75,370,000	2,313,000	77,683,000		77,683,000	
社会保険料		0	0		0	
通勤手当		0	0		0	
健康診断費		0	0		0	
勤労者福祉共済掛金		0	0		0	
退職給付引当金繰入額		0	0		0	
事務費	8,800,000	-488,328	8,311,672	0	8,311,672	
旅費	30,000	66,000	96,000		96,000	
消耗品費	1,370,000	-350,000	1,020,000		1,020,000	
会議賄い費		0	0		0	
印刷製本費	1,000,000	40,000	1,040,000		1,040,000	
通信費	860,000	490,000	1,350,000		1,350,000	
ホームページ運用費	0	0	0		0	
アンケート調査費	0	0	0		0	
使用料及び賃借料	2,740,000	-557,328	2,182,672	0	2,182,672	
横浜市への支払分	190,000	-49,328	140,672		140,672	
その他	2,550,000	-508,000	2,042,000		2,042,000	提案時ホームページ運用費、開発費を本部費用に変更。
備品購入費	1,210,000	-610,000	600,000		600,000	予防保全対応の備品購入は収支のモニタリングで栄区と協議して進めます。原則、発生時対応。
図書購入費	140,000	15,000	155,000		155,000	
施設賠償責任保険	150,000	0	150,000		150,000	
職員等研修費	250,000	-200,000	50,000		50,000	
振込手数料	80,000	-20,000	60,000		60,000	
リース料	720,000	-312,000	408,000		408,000	令和5年度ベースに修正
手数料	250,000	950,000	1,200,000		1,200,000	令和5年度ベースに修正
雑費		0	0		0	
地域協力費		0	0		0	
事業費	12,320,000	3,467,200	15,787,200	0	15,787,200	
自主事業(指定管理料充当の自主事業)費		0	0		0	
自主事業費	12,320,000	3,467,200	15,787,200		15,787,200	実際の事業ベースに修正
管理費	53,810,000	2,683,592	56,493,592	0	56,493,592	
光熱水費	10,920,000	1,770,000	12,690,000	0	12,690,000	令和5年度実績ベース
電気料金	7,500,000	1,056,000	8,556,000		8,556,000	
ガス料金	3,150,000	760,000	3,910,000		3,910,000	
水道料金	270,000	-46,000	224,000		224,000	
清掃費	9,500,000	1,261,432	10,761,432		10,761,432	交渉中のため、概算値を反映
修繕費	1,800,000	-900,000	900,000		900,000	予防保全対応の修繕は収支のモニタリングで栄区と協議して進めます。原則、発生時対応。
機械警備費			0		0	
設備保全費	4,990,000	98,160	5,088,160	0	5,088,160	スタインウェイを2台にした保守増を反映
空調衛生設備保守			0		0	
消防設備保守			0		0	
電気設備保守			0		0	
害虫駆除清掃保守			0		0	
舞台設備保守		3,248,300	3,248,300		3,248,300	提案書の項目を各費目に振分け
その他の保守		1,376,100	1,376,100		1,376,100	提案書の項目を各費目に振分け
エレベーター保守		129,360	129,360		129,360	提案書の項目を各費目に振分け
駐車場設備保全費			0		0	
その他保全費	4,990,000	-4,655,600	334,400		334,400	提案書の項目を各費目に振分け
保守点検管理費			0		0	
共益費	26,600,000	454,000	27,054,000		27,054,000	物価高騰による値上げ分含む
公租公課	10,000	26,000	36,000	0	36,000	
事業所税		0	0		0	
消費税(2%分)			0		0	
印紙税	10,000	26,000	36,000		36,000	
その他()		0	0		0	
事務経費(計算根拠を説明欄に記載)	0	995,004	995,004	0	995,004	
本部分			0		0	
当該施設分		995,004	995,004		995,004	新ホームページ開発費・運用費(神奈川共立立替)4年間
二一ス対応費		0	0	0	0	
支出合計	150,310,000	8,996,468	159,306,468	0	159,306,468	
差引	0	0	0	0	0	
自主事業費収入	13,860,000	3,193,628	17,053,628	0	17,053,628	
自主事業費支出	12,320,000	3,467,200	15,787,200	0	15,787,200	
自主事業収支	1,540,000	-273,572	1,266,428	0	1,266,428	
管理許可・目的外使用許可収入	500,000	61,840	561,840	0	561,840	
管理許可・目的外使用許可支出	190,000	-49,328	140,672	0	140,672	
管理許可・目的外使用許可収支	310,000	111,168	421,168	0	421,168	

