

令和 2 年度
横浜市栄公会堂・栄スポーツセンター
事業計画書

**横浜市体育協会・株式会社ケイミックスパブリックビジネス・
さかえ区民活動支援協会グループ共同事業体**

目次

1	基本方針	3
2	運営実施体制・職員配置について	3
3	施設の平等・公平な利用の確保について	4
4	施設の運営とサービス	5
5	施設管理について	9
6	安全管理について	11
7	地域との協力について	12
8	モニタリングについて	13
9	管理運営経費について	13
10	その他	13

令和2年度 横浜市栄公会堂・スポーツセンター事業計画書

1 基本方針

(1) 5つの基本方針

私たちグループは、栄区運営方針の基本目標である「連携の力で 地創地福へ」を実現するために、次の5つの基本方針を掲げ、運営します。

【公会堂管理運営の基本方針】

- 基本方針① 栄区民から愛される施設にします
- 基本方針② 栄区の文化芸術の拠点として施設の価値を高めます
- 基本方針③ 暮らしやすく活力ある地域の実現に貢献します
- 基本方針④ 環境保護に配慮した安全安心の快適な施設運営をします
- 基本方針⑤ 社会的責任活動に積極的に取り組みます

【スポーツセンターの基本方針】

- 基本方針① 栄区のスポーツ・健康づくりの拠点として施設の価値を高めます
- 基本方針② スポーツで多世代の健康づくりを推進します
- 基本方針③ スポーツで健やかに暮らせる地域づくりの貢献します
- 基本方針④ 環境保護に配慮した安全安心快適な施設運営をします
- 基本方針⑤ 社会的責任活動に積極的に取り組みます

基本方針は、管理運営に係る全てのスタッフに浸透させ、どんな場面でもこの基本方針に立ち返ることで、次の目標を達成します。

(2) 令和2年度の数値目標

□延利用者数	470,000 人
□利用料金収入	48,102,000 円
□教室参加料収入	59,236,000 円
□修繕の支出	4,400 千円以上

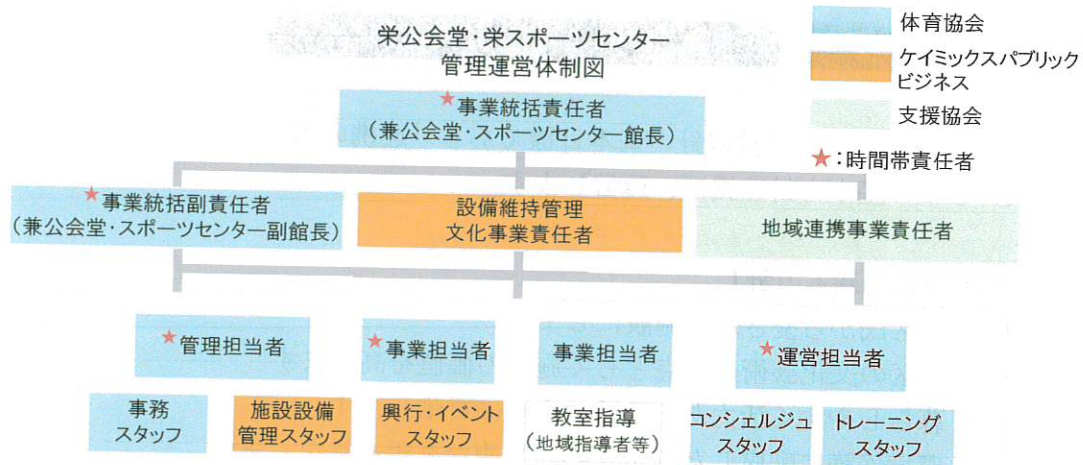
(3) 令和2年度の重点項目

- ア 栄区の行政施策と連動した事業
- イ 東京2020オリンピック・パラリンピック機運醸成
- ウ 将来を見据えた事業・修繕計画の策定

2 運営実施体制・職員配置について

私たちはグループ共同事業体の総合力を活かして、安全かつ効率的な管理運営体制を構築します。グループ共同事業体における互いの専門分野において、最大限力を発揮し、グループ共同事業体での的確な情報共有を図りながら業務を遂行してまいります。

(1) 栄公会堂・スポーツセンターの管理運営体制



職務	人数	有する資格等
事業統括責任者(館長)	1	防火管理者、体育施設管理士ほか
事業統括副責任者(副館長)	1	健康運動指導士ほか
施設維持管理・文化事業責任者	1	
地域連携事業責任者	1	
管理担当者	1	
事業担当者	2	
運営担当者	1	
コンシェルジュスタッフ	1日9名	
トレーニング室スタッフ	1日3名	

(2) 研修計画

私たちグループは、質の高いサービスを提供するために、OJT や外部講習・研修なども含めた体系的な研修教育の仕組みづくりを行っており、職員の業務遂行能力の向上を継続して実施します。

研修名	対象	日程
心肺蘇生・AED 操作研修	全スタッフ	5月
個人情報保護研修	全スタッフ	7月
接遇研修	全スタッフ	9月
ノーマライゼーション研修	全スタッフ	9月
公共サービス従事者研修(条例等解釈、コンプライアンス)	全スタッフ	11月
人権研修	全スタッフ	2月
インストラクター研修	指導職員、スタッフ	年3回
マネジメント研修	館長・所長	年1回

3 施設の平等・公平な利用の確保について

(1) 施設の平等・公平な利用の確保に向けた取組

- ア 公共サービス従事者研修の実施
- イ 人権啓発推進者の配置、人権研修の実施
- ウ 条例解釈勉強会の実施 (利用許可に関する理解の徹底)

(2) 誰にでもやさしいサービスの提供

- ア 施設配置のサービス介助士によるノーマライゼーション研修を実施します
- イ 横浜市の子育て家庭応援事業『ハマハグ』スポットとして協力します
- ウ 受付に「筆談具」「老眼鏡」「コミュニケーションボード」を用意します
- エ 施設利用案内やリーフレットに、「英語表記版」を作成し、外国人のお客様へ配布します
- オ 散在する自転車をなくすことで、安全・安心な歩行空間を確保します

4 施設の運営とサービス

(1) お客様へのサービス提供・支援策

お客様の利用目的を的確に汲み取り、常に「おもてなしの精神」をもった適切な対応を素早く行うとともに、楽しく、安全に利用していただけるよう、お客様本位の快適で柔軟な施設運営を実現します。

ア 団体利用のお客様への支援

館内掲示、ホームページ、SNS 等で、公会堂及びスポーツセンター各諸室の空き情報を随時提供します。

また、公会堂講堂利用区分においては、お客様にとって、より利便性を高めるべく区分の分割化を昨年度より一部導入をしています。今年度も引き続き利便性向上を図るため導入していきます。

イ サークル活動への支援

2館合同で開催する区民還元イベント「横浜スポーツ・レクリエーションフェスティバル」において、演奏やダンスなどで活動する地元サークルの成果発表を実施します。

ウ 個人のお客様への支援

公会堂の空きコマを活用した文化教室及びスポーツセンターの各種スポーツ教室において、多様なニーズに対応するプログラムを提供します。

エ トレーニング支援

初めてご利用される方には、インストラクターが健康状態やトレーニングの目的などを聞き、利用方法などを丁寧に説明します。また、希望されるお客様に対し、トレーニングメニューを作成します。

オ 他施設利用料金支払いへの対応

複数施設のご利用には、当体育協会が管理するスポーツセンターの利用料金が一括精算できるようにします。

カ 多彩な支払方法電子マネーの導入

Suica・PASMO等の電子マネーによる支払いのほか、スポーツセンターでは、インターネットによる教室参加申込者のクレジットによる支払いを可能とします。

キ Wi-Fi スポットの設置

競技大会や講堂の行事实施中の速報など、会場として利便性の良い施設づくりを進めるために、新たにWi-Fiを設け、インターネット接続環境を向上させます

ク 公会堂利用予約システムの導入

今年度よりパソコンや携帯端末からも空きコマの室場が予約できる「空きコマ予約システム」を導入し、運用を開始いたします。

(2) 広報・利用促進計画

施設特性と周辺環境を最大限に活用し、お客様に魅力溢れる文化芸術プログラムやスポーツプログラムを提供し、文化やスポーツに親しむ機会を増やします。

ア 広報計画

教室や事業各々の募集開始時期や進捗状況等を踏まえながら、紙媒体やウェブへの広告掲載など戦略的・計画的な広報活動を展開します。また、効果的な広報ができているかモニタリングします。

イ 利用促進策

- ・ 濱ともカードによる高齢者の利用促進

横浜市健康福祉局「優待施設利用促進事業」に協力し、65歳以上の方を対象に毎月5日・15日に、カード提示で公会堂の当日受付教室の参加料の1割引、スポーツセンターのトレーニング室利用料金300円を100円割引きます。

- ・ ホワイエの有効活用

定期的なロビーコンサートをはじめ、東京2020オリンピック・パラリンピック開催への機運を高めるために、ホワイエを有効活用したパネル展示等を行います。

- ・ 他団体と連携した託児サービス

子育て世代に向け、近隣施設である「OYAKO CLUB チューリップ保育室（NPO法人地域サポート「虹」運営）」と連携し、託児サービスを実施します。

- ・ 回数券の販売

1回分のプレミアムをつけたトレーニング室回数券を引き続き販売します。

- ・ ウォーキングステーション

ランニング・ウォーキングステーションとしてスポーツセンターを基点としたコースマップの配布やロッカーの貸し出しを行い、栄区民の健康増進に寄与します。

- ・ タイムリーな空き情報等の提供

館内掲示、ホームページ等のインターネットで、随時室場の空き情報を提供します。インターネットでの情報提供は、ホームページのほか、スマートフォン専用サイトで発信し、手軽に確認できるようにします。

(3) スポーツ教室計画

私たちは栄区民のスポーツ実施率を高めるために、公益スポーツ団体の強みである多項目・多世代への豊富なプログラムによって教室事業を構成します。また、市内で最も高齢化率の高い栄区の公会堂・スポーツセンターとして、高齢者を中心とした多世代に向けたプログラムを拡充します。

■教室事業一覧（定期教室・当日受付教室・イベント）

	教室名	種別	対象	託児	期数	年間回数	曜日	時間区分	室場	募集人数
1	親子体操(1)	事前	2~4歳児と保護者		4	40	土	A	2体	44
2	親子体操(2)	事前	2~4歳児と保護者		4	40	土	A	2体	44
3	お元気体操(1)	事前	60歳以上		2	44	火	A	研修室	25
4	お元気体操(2)	事前	60歳以上		2	44	火	A	研修室	25
5	初めてのピラティス(1)	事前	16歳以上		2	44	火	C	研修室	23
6	初めてのピラティス(2)	事前	16歳以上		2	44	火	C	研修室	23
7	いきいき体操 ビギナー	事前	60歳以上		2	44	木	B	1体	120
8	いきいき体操 Vor. UP	事前	60歳以上		2	44	金	B	1体	120
9	アクティブエクササイズ	事前	65歳未満		2	44	金	C	1体	130
10	リハビリスポーツ	事前	脳血管疾患経験者など原則70歳まで		2	30	月	A	研修室	25
11	いきいき体操ベーシック	事前	60歳以上		2	44	水	A	2体	90
12	いきいき体操ステップ	事前	60歳以上		2	44	水	A	2体	90
13	いきいき体操チャレンジ	事前	60歳以上		2	44	水	B	2体	90
14	火曜ヨガ(1)	事前	16歳以上		2	44	火	A	2体	110
15	火曜ヨガ(2)	事前	16歳以上		2	44	火	A	2体	110
16	シェイプアップエクササイズ	事前	16歳以上		2	44	火	B	2体	90
17	金曜午前ヨガ	事前	16歳以上		2	44	金	A	2体	105
18	フロアバレエ 幼児コース	事前	年中・年長		2	44	金	D	研修室	18
19	フロアバレエ 小学生コース	事前	小学1~3年生		2	44	金	D	研修室	18
20	チアダンス 幼児コース	事前	年中・年長		2	44	火	D	研修室	18
21	チアダンス 小学生コース	事前	小学1~3年生		2	44	火	D	研修室	18
22	骨盤コンディショニング(1)	事前	16歳以上		4	40	水	B	研修室	15
23	骨盤コンディショニング(2)	事前	16歳以上		4	40	水	B	研修室	15
24	新体操教室 幼児コース	事前	年中・年長		2	44	金	E	1半	20
25	新体操教室 小学生コース	事前	小学1~3年生		2	44	金	E	1半	20
26	金曜午後ソフトヨガ	事前	16歳以上		2	44	金	D	1体	120
27	バドミントン教室	事前	16歳以上		4	40	木	A	1体	66
28	太極拳教室	事前	16歳以上		4	40	木	C	1体	125
29	水曜卓球(1)	事前	16歳以上		4	40	水	A	1体	84
30	水曜卓球(2)	事前	16歳以上		4	40	水	B	1体	84
31	金曜卓球教室	事前	16歳以上		4	40	金	A	1体	84
32	大人のフロアバレエ(1)	事前	16歳以上		2	44	金	C	研修室	18
33	大人のフロアバレエ(2)	事前	16歳以上		2	44	金	C	研修室	18
34	初めてフラダンス	事前	16歳以上		2	44	木	B	研修室	23
35	エンジョイフラダンス	事前	16歳以上		2	44	木	B	研修室	23
36	いきいき健康フラダンス	事前	60歳以上		2	44	木	C	研修室	23
37	苦手克服ジュニアスクール(1)	事前	年中~小学1年生		2	44	金	E	2体	45
38	苦手克服ジュニアスクール(2)	事前	小学1~6年生		2	44	金	E	2体	45
39	姿勢デザイン	事前	16歳以上		2	16	金	B	研修室	15
40	フラダンス 幼児	事前	年中・年長		1	16	月	D	研修室	18
41	フラダンス 小学生	事前	小学1~3年生		1	16	月	D	研修室	18
42	キッズ英会話 幼児	事前	3~6歳		2	12	日	B	研修室	25
43	キッズ英会話 小学生	事前	7~9歳		2	12	日	B	研修室	25
44	らくらく太極拳	当日	16歳以上		1	48	火	C	2体	90
45	水曜ZUMBA	当日	16歳以上		1	48	水	C	2体	90
46	アロマストレッチ	当日	16歳以上		1	48	水	F	研修室	20
47	木曜エアロピクスボクシング	当日	16歳以上		1	48	木	B	2体	90
48	シェイプアップエアロピクス	当日	16歳以上		1	48	金	B	2体	90
49	金曜ZUMBA	当日	16歳以上		1	48	金	B	2体	90
50	シェイプアップエアロ・金曜ZUMBA通し	当日	16歳以上		1	48	金	-	2体	-
51	バレーボールタイム	当日	16歳以上		1	48	土	F	1体	50
52	エンジョイ！レディースバレー	当日	16歳以上		1	24	火	A	1半	20
53	初心者のためのフットサル教室	当日	16歳以上		1	48	金	F	1体	30
54	サンセットヨガ	当日	16歳以上		1	16	土	D	屋上/研修室	30
55	屋のマンズリースポーツ	当日	16歳以上		1	24	月	B	研修室	20
56	横浜マラソンチャレンジ枠	イベント	16歳以上		1	2	未定	未定	研修室	10
57	骨盤底筋エクササイズ(1)	事前	16歳以上		2	20	水	C	研修室	15
58	骨盤底筋エクササイズ(2)	事前	16歳以上		2	20	水	C	研修室	15
59	ジュニア卓球	イベント	小学生3~6年生		1	8	未定	未定	1半	40
60	幼児体操	イベント	年中・年長		1	8	未定	未定	2体	40

(4) 公会堂における自主事業計画

ア 鑑賞事業とワークショップ事業

区民が集い賑わいのある空間を創出すべく、クラシック・ポップス、演劇鑑賞会等を実施します。

イ アウトリーチ鑑賞会・体験会

施設に足を運ぶ機会がない方、来館することが難しい方に向けて、施設外の公共施設や福祉施設等で、出前講演や鑑賞会を行います。

ウ セルフサービスコピー機の設置

ホワイエにお客様ご自身が課金して使用できるセルフコピー機を設置します。

エ 空きコマを活用した文化芸術教室の開催

子どもから高齢者まで、より多くの区民に公会堂に足を運んでいただけるよう、多種多様な教室事業を実施します。

【令和2年度実施予定教室一覧】

	教室名	種別	対象	託児	期数	年間回数	曜日	時間区分	室場	募集人数
1	楽しい民謡舞踊	事前	16歳以上	0	4	24	月	B	和室	16
2	はじめてのパッチワーク講座	事前	16歳以上	0	4	16	火	B	さんぼ	10
3	はじめてのパッチワーク講座 mini	事前	16歳以上	0	4	8	火	B	さんぼ	10
4	はじめての書道おとな	事前	16歳以上	0	4	24	水	B	1号	15
5	はじめての書道こども	事前	中学生以下	0	4	24	水	B	1号	10
6	大人のたしなみ書道	事前	18歳以上	0	4	36	水	C	2号	12
7	はじめての囲碁	事前	小学生以上	0	4	28	火	B	2号	16
8	ウクレレスタートアップA	事前	16歳以上	0	4	24	月	B	2号	20
9	ウクレレスタートアップB	事前	16歳以上	0	4	24	水	B	2号	20
10	ウクレレエンジョイ	事前	16歳以上	0	4	24	水	B	2号	20
11	ウクレレミドル	事前	16歳以上	0	4	24	月	B	2号	20
12	体から繋がるボイストレーニングA(基礎)	事前	16歳以上	0	4	28	火	A	和室	20
13	ボイストレーニングと日本の歌B(中級)	事前	16歳以上	0	4	28	火	A	和室	20
14	昭和の歌声タイム	当日	16歳以上	0	4	24	月	A	1号	60
15	ハッピー・スマイル・エアロ	当日	16歳以上	0	4	44	水	C	リハ室	20
16	フェイシャルヨガ	事前	16歳以上	0	4	24	月	B	和室	20
17	書き初め教室	イベント	小中学生	0	1	4	木	B	1号	20
18	はじめての着付け教室	事前	18歳以上	0	4	44	木	C	和室	10
19	ナイトウクレレ	事前	18歳以上	0	4	24	木	C	2号	15
20	オトナの初級英会話	事前	16歳以上	0	4	12	日	A	さんぼ	16
21	ナイト・ピラティス	当日	16歳以上	0	4	28	月	C	リハ室	20
22	骨盤体操	事前	16歳以上	0	4	16	月	A	リハ室	20
23	さんぼみちガーデン講座	イベント	小学生以上	0	4	4	月	A	さんぼ	10
24	大人の色鉛筆教室	事前	16歳以上	0	4	24	金	B	さんぼ	10
25	脳トレ！ブロック折り紙(初級)	事前	16歳以上	0	4	8	火	B	さんぼ	8
26	脳トレ！ブロック折り紙(中級)	事前	16歳以上	0	4	12	火	B	さんぼ	10
27	さんぼみちカルチャー講座	イベント	小学生以上	0	4	24	土	A	さんぼ	10

(5) スポーツセンターにおける自主事業計画

ア 時間外事業

全日 22 時までの深夜営業、日曜・祝日は午前 7 時 30 分からの早朝営業を実施します。また、スポーツ施設条例施行規則で定められている 12 月 28 日から翌年 1 月 4 日までの 8 日間の休館日を、12 月 30 日から翌年 1 月 3 日までの 5 日間とし、3 日間営業日を拡大します。

なお、全日 23 時までの深夜営業の実施については、近隣の皆様と協議していきます。

イ 飲食事業

飲食事業として飲料の自動販売機を設置します。自動販売機は電子マネー端末併設、災害用バンダー機等を備えたものを継続して導入します。

ウ 物販・レンタル事業

多様な種目で利用されるお客様に対し、魅力的な商品を揃えます。また、手軽に運動できる

ように、ラケット・シューズなどのスポーツ用具の貸し出しを行います。また、タッチーくんグッズの販売委託を行います。

エ 派遣事業の実施

栄区民の健康志向を高め、活力ある明るい元気なまちにするため、地域に出向いた派遣事業を積極的に実施します。

オ スポーツ医科学に基づくサービスの実施

当体育協会は、栄公会堂・スポーツセンターにおける健康増進施設及び指定運動療法施設の運営者として認定されています。令和2年度は、スポーツ医科学に基づく運動療法プログラムを実施します。

カ 東京2020オリンピック・パラリンピック機運醸成事業

世界的なスポーツイベントが開催される契機に、区民の皆さまにスポーツの素晴らしさを伝える横浜市体育協会の組織力を活かした機運醸成事業を実施します。

5 施設管理について

(1) 施設の点検計画

ア 日常点検

日常点検チェックシートに基づいて、点検項目と回数、ルート等を定め、ケイミックスパブリックビジネスのスタッフが1日6回目視・触診等により行い、異常・不具合箇所、遺失物の早期発見に努めます。

イ 定期点検

施設の老朽化に伴い、建物・設備維持管理の品質保持のために、ケイミックスパブリックビジネスによる点検業務を実施します。定期点検の結果、不具合箇所が発見された場合は、栄区地域振興課に至急報告します。

(2) 修繕計画

令和2年度実施する修繕計画は次のとおりです。基準額（税抜400万円）を上回る見積額を伴う場合でも、コストバランスを考慮のうえで執行が可能と判断できる場合は、栄区地域振興課と事前に協議し当グループ共同事業体負担による修繕を検討します。

予定する修繕	場所	内容
トレーニング機器修繕	トレーニング室	トレーニング機器の破損修理
消防設備修繕		消防設備の交換修理
建物劣化診断による修繕		診断結果による小破・緊急の修繕

(3) 清掃計画

予防清掃により汚損の発生頻度を少なくし、管理コスト縮減と快適性を保持します。

■ 日常清掃計画

清掃箇所	頻度
衛生設備(トイレ、更衣室、シャワー室等)の洗浄	1日3~6回
体育室、講堂、諸室	適宜(モップ清掃は1日6回)
ロビー、ホワイエ、廊下、自動販売機周辺	1日1回以上
窓、鏡	適宜
器具倉庫、機械室他	1日1回以上
事務室	適宜
出入りロマット	1日1回以上

■定期清掃計画

清掃箇所	内容	回数
床清掃(講堂含む)	材質にあわせた清掃方法で汚れ箇所を重点的に実施する 洗淨(モルタル等): 除塵し、モップがけ 洗淨・ワックス(タイル部等): 除塵、ポリッシャー・ワックスがけ カーペット(カーペット部): シャンピングまたはクリーニング	12回/年
照明器具清掃	ほこりやごみの除去を行う。	1回/年
窓ガラス清掃	洗剤にて汚れを落とし、水切りして拭き取る	2回/年
シャワー室壁面	壁面の汚れの除去、床面や排水溝のゴミの除去を行う 年2回シャワーヘッドの分解清掃を実施する	12回/年
汚水槽・雑排水槽清掃	水槽内部の清掃と消毒の実施	2回/年
給水槽清 貯湯槽清掃 消火水槽清掃	水槽内部の清掃と消毒、付属機器の点検等を実施	各 1回/年

(4) 備品管理

「横浜市栄公会堂・スポーツセンター指定管理者 業務の基準」及び「横浜市栄公会堂・スポーツセンターの管理運営に関する基本協定書」に基づき、適正な管理を行い良好な状態に保ちます。管理に際しては、横浜市が所有する備品（Ⅰ種）と自己の費用により購入又は調達した備品（Ⅱ種）を区別して帳票に記載します。

(5) 外構管理計画

外構の点検は、落ち葉清掃や害虫発生、マンホールや点字ブロックの浮きを1日2回以上実施し、状態を確認します。不具合や危険箇所を発見した場合は、直ちにフェンスなどの設置により「触れない」「近寄らない」などといった安全確保を行い、早急な対応を行ないます。

(6) 植栽管理計画

日常的な植栽点検や建物周囲の落ち葉清掃は、外構点検に併せて行います。

樹木の剪定作業等は、高所作業や、専用薬剤の散布など高度な専門的技術を伴う施工が必要となるため、樹木管理を専門とする業者に当該作業を委託します。

■植栽管理業務

主な植栽管理内容	実施回数及び実施月
場内除草(1006 m ²)/生垣刈込(35 m ²)/灌木刈込(325 m ²)/ 薬剤散布/樹木剪定(72本)	2回(6月・11月)

(7) 環境保全計画

環境保全行動を推進し温室効果ガスを削減します。

お客様一人あたりのCO₂排出量（対前年度比）を削減します

玄関脇でのグリーンカーテンの設置

グリーン電力の購入

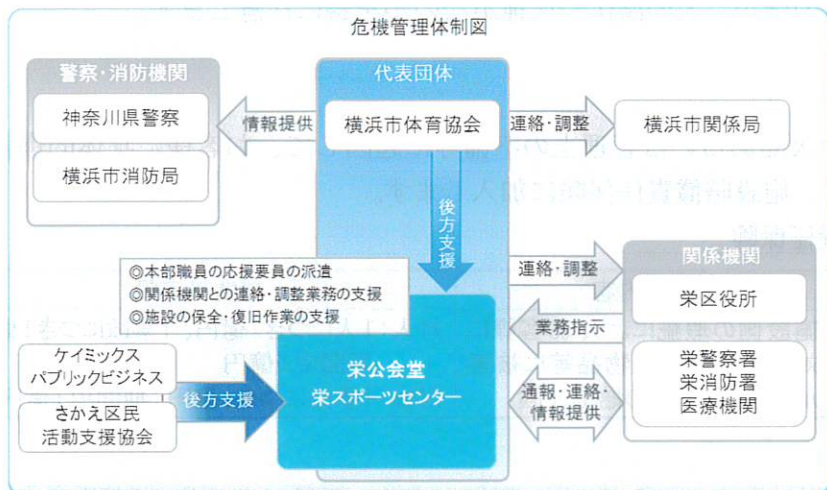
6 安全管理について

(1) 危機管理体制

緊急時において迅速かつ効果的な対応を行うため、危機管理体制を確立します。

また、施設での緊急連絡体制とともに体育協会全体の危機管理組織体制を確立し行動します。

■危機管理体制



(2) 日常安全管理

日常点検計画に基づき、施設巡回点検を実施します。また、消防計画に基づき自衛消防隊による消防訓練を年2回実施します。

訓練計画	対象	内容
消火訓練(12月)	全スタッフ	火災を想定した消火訓練
参集訓練(9月)	常勤職員	当協会事務局本部と連携した職員参集訓練
避難誘導訓練(1月)	職員・アルバイト・外部講師	栄消防署立会いの下、地震・火災を想定した訓練

(3) 緊急・救急体制及び通常時の体制

ア 急病人及び負傷者への対応

急病人や負傷者が発生した場合は、即時に現場に急行し初期対応します。重篤と判断した場合はレスキューを用いて他の職員に救急車の要請を指示するとともに、必要に応じてAEDを持って来る旨を指示します。救急隊の到着まで、一次救命措置を行います。

イ 軽症者への対応

軽症者は、救護室等で応急処置を行った後、近隣病院などを紹介します。

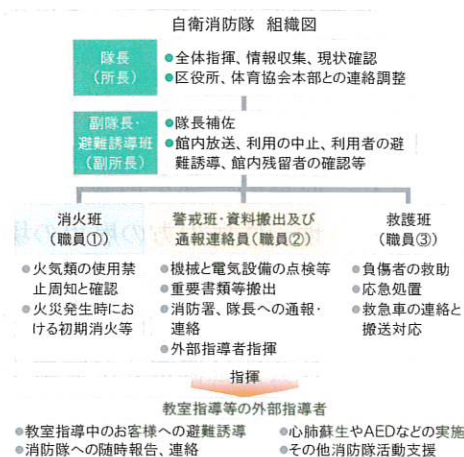
ウ 有資格者の配置と訓練

常勤職員は、横浜市消防長認定の応急手当普及員の資格取得者を配置し、栄公会堂・スポーツセンターに従事する全スタッフを対象に心肺蘇生法・AED操作研修を実施します。

(4) 災害発生時の体制と迅速な対応

「災害対応マニュアル」及び「災害時等における施設利用の協力に関する協定」に基づき行動します。

また、災害時の万全な対応を可能とするために、栄公会堂・スポーツセンターの消防計画を策定し、自衛消防隊を組織します。災害発生時は、自衛消防隊の各役割のもと、お客様の安全確保を第一に避難誘導や応急救護等の行動を迅速かつ的確に行います。



(5) 休館日・夜間（閉館後）警備体制

休館日・夜間の施設内外の警備は、外部からの建物内侵入を阻止するために、グループ共同事業体であるケイミックスパブリックビジネスが24時間監視体制を整えます。常時セットする機械警備での警戒に加え、夜間に1回の巡回を実施し、直接現場確認をするようにします。

巡回警備時には施錠の確認のほか、人の潜伏や火種がないかを特に注意します。

(6) 補償体制

建築物などの設備構造上の欠陥あるいは管理上の不備等に起因して、お客様に身体的傷害や財物損壊を与えた場合に備え、施設賠償責任保険に加入します。

■加入する施設賠償責任保険

保険種類	保険内容	補償限度額
施設賠償責任保険	施設側の瑕疵により、お客様に対する身体及び物品等に被害が発生した場合の賠償保険	対人：1人につき1億円、1事故につき1億円 期間中1億円 対物：1事故につき1億円、期間中1億円

7 地域との協力について

(1) 地域支援の取組

ア ウォーキング事業に開催

区民が気軽に参加できるウォーキング事業を実施し、地元の魅力発信、栄区への集客、地域の健康づくりを推進します。

イ 地域で子どもを支える取組

子育て世代のご利用を促進するために、文化芸術・スポーツ教室で、託児サービスを実施します。また、次代を担う子どもたちの感性を育む文化芸術に触れる機会を提供します。

ウ 障害児・者へのスポーツ支援

障害者福祉施設「わ〜くくらぶ・さかえ」の活動への協力、ペタンクやラダーゲッターの用具貸し出しなどの支援を行います。

エ 区内施設と連携した事業の展開

公会堂・スポーツセンターに来館しづらい遠方の地域の方々を対象に、区内施設と連携し、一人でも多くの区民が文化活動・スポーツ活動に親しめる機会を提供します。

(2) 地域連携の取組

私たちグループ共同事業体は、地域における課題や特性を理解し、栄区文化協会、栄区体育協会、スポーツ推進委員、青少年指導員、子ども会、老人クラブ連合会、さわやかスポーツ普及委員会等と連携し、栄区における文化芸術の振興と、より良いスポーツ活動を提供していきます。

(3) 地域貢献の取組

- ・ 収益の一部を地域還元イベントや文化協会・体育協会への協賛などの財源に充当します。
- ・ 地元住民の方の雇用の場として、また区内の学校が行う職業体験・インターンシップの場として協力します。
- ・ 緑化事業を推進するなど環境保全活動に取り組みます。
- ・ 社会福祉協議会が実施する「善意銀行」や赤い羽根共同募金などの募金活動に協力します。

- ・ 障害児・者の社会活動促進のため、栄区内就労継続支援 B 型事業所「かつら工房・サンライズ」にパン販売の機会を定期的に提供します。

8 モニタリングについて

PDCA マネジメントサイクルに則り、計画から実践、評価、そして改善というプロセスを経て、さらに次の計画に反映させることにより、業務水準の向上に繋がります。

項目	内容	時期・頻度
お客様アンケート	各種商品やサービスなどお客様に満足度を調査	2 回/年
ご意見箱	施設受付付近に誰でも自由に記載できるアンケート	常時
市コールセンター	市コールセンターに設置されているご意見ダイヤル	常時
オープンミーティング	区のスポーツ振興に関する各主体との意見交換会	1 回/年

9 管理運営経費について

別紙、収支予算書に基づき、適正に執行してまいります。

私たちグループは、栄公会堂・スポーツセンターの光熱水費の節約対策を検討してまいりますが、今後、光熱水費等の値上げがある場合には、改めまして協議をお願いいたします。

10 その他

(1) 旧ふれあいショップさんぽみちの活用

私たちグループ共同事業体は、旧ふれあいショップさんぽみちの活用について、以下のとおり設置目的を掲げて運営を行います。

- 栄公会堂・スポーツセンターご利用者や地域の皆様の憩いの場所として活用
 - 音楽活動や手工芸作品の発表の場として活用
 - 新規イベントや教室事業を展開し、余暇活動や自己啓発に寄与するスペースとして活用
- これらを公平・平等かつ効率的に行うため、規程等を定めることとします。

なお、令和元年度より、コミュニティカフェがオープンいたしましたので、既存団体が継続的に活動できるよう栄区役所と協力し調整を図ります。

収支予算書

1 総括表

(1)収入

(千円、税込み)

項目	平成28年度	平成29年度	平成30年度	平成31年度	令和2年度	合計	備考
①指定管理料	87,000	86,400	85,800	85,000	86,815	431,015	
②施設運営収入 (A)	97,481	98,371	99,260	100,148	102,121	497,381	
利用料金収入	42,302	42,730	43,160	43,588	43,972	215,752	
利用料金収入(駐車場)	0	0	0	0	0	0	
スポーツ教室等事業収入	52,215	52,505	52,796	53,086	54,572	265,174	
文化系教室収入	30	31	31	32	31	155	
託児事業収入	0	0	0	0	0	0	
広告業務収入	120	120	120	120	120	600	
その他(自主事業還元収入)	2,814	2,985	3,153	3,322	3,426	15,700	
③自主事業による収入	28,969	29,158	29,342	29,528	29,800	146,797	
スポーツ教室等事業(時間外)	4,249	4,324	4,399	4,474	4,633	22,079	
飲食事業	0	0	0	0	0	0	
物販事業(自販機・レンタル・物販)	6,782	6,839	6,893	6,947	7,003	34,464	
利用料金収入(時間外)	3,904	3,961	4,016	4,073	4,130	20,084	
利用料金収入(駐車場)(時間外)	0	0	0	0	0	0	
その他(空き時間活用事業・派遣事業)	14,034	14,034	14,034	14,034	14,034	70,170	
合計(②+③)	126,450	127,529	128,602	129,676	131,921	644,178	

(2)支出

(千円、税込み)

項目	平成28年度	平成29年度	平成30年度	平成31年度	令和2年度	合計	備考
④維持管理運営費用 (B)	184,481	184,771	185,951	185,148	188,936	929,287	
人件費	58,824	58,824	58,824	62,896	58,824	298,192	
修繕費	4,320	4,320	4,320	4,320	4,400	21,680	
設備管理費・保安警備費	33,831	33,831	33,831	33,831	34,452	169,776	
備品購入費・消耗品費	5,835	5,672	5,949	5,943	6,252	29,651	
外構・植栽管理費・廃棄物処理費	594	594	972	594	825	3,579	
広報費・印刷製本費	2,160	2,160	2,160	2,160	2,200	10,840	
光熱水費・燃料費	22,329	22,329	22,329	22,329	22,743	112,059	
保険料	3,203	3,234	3,265	3,296	3,327	16,325	
使用料・賃借料	8,062	8,062	8,063	8,062	8,128	40,377	
委託料・謝金	36,610	37,030	37,518	32,990	37,518	181,666	
公租公課	7,685	7,687	7,692	7,699	9,222	39,985	
旅費	162	162	162	162	165	813	
会議賄い費	0	0	0	0	0	0	
通信運搬費	314	314	314	314	319	1,575	
支払手数料	454	454	454	454	462	2,278	
会費及び負担金	98	98	98	98	99	491	
事務経費本部分	0	0	0	0	0	0	
その他	0	0	0	0	0	0	
⑤自主事業による経費	26,155	26,173	26,189	26,206	26,374	131,097	
スポーツ教室等事業(時間外)	3,687	3,700	3,713	3,726	3,767	18,593	
飲食事業	0	0	0	0	0	0	
物販事業(自販機・レンタル・物販)	2,406	2,411	2,414	2,418	2,470	12,119	
その他(空き時間活用事業・派遣事業)	20,062	20,062	20,062	20,062	20,137	100,385	
合計(④+⑤)	210,636	210,944	212,140	211,354	215,310	1,060,384	

収支予算書

2 指定管理・収入の部

	内 訳	合計金額 (千円、税込み)
合計 (A)		102,121
利用料金収入		43,972
講堂(公会堂)	昼間(午前・午後)348コマ×75.8%(稼働率)×@15,000 (3,956千円) 夜間348コマ×81.0%×@14,000 (2,971千円)	6,927
1号会議室(公会堂)	午前348コマ×83.0%(稼働率)×@1,900 (648千円) 午後348コマ×85.0%×@2,600 (789千円) 夜間分348コマ×50.5%×@2,900 (509千円)	1,826
2号会議室(公会堂)	午前348コマ×88.1%(稼働率)×@900 (245千円) 午後348コマ×87.0%×@1,000 (302千円) 夜間348コマ×61.8%×@1,200 (216千円)	763
和室(公会堂)	午前348コマ×80.8%(稼働率)×@700 (196千円) 午後348コマ×77.1%×@900 (241千円) 夜間348コマ×51.8%×@1,100 (188千円)	635
リハーサル室(公会堂)	午前348コマ×88.2%(稼働率)×@1,400 (429千円) 午後348コマ×82.0%×@1,900 (542千円) 夜間348コマ×70.4%×@2,100 (514千円)	1,485
付帯設備利用料金(公会堂)	音響装置、照明設備等	1,501
第1体育室(団体) (スポーツセンター)	平成25年度実績に準拠(稼働率、実収入率) A区分696コマ×79.5%(団体稼働率)×@2,000×93.2%(実収入率) (1,031千円) B区分896コマ×81.5%×@2,000×91.2% (780千円) C区分696コマ×57.3%×@2,000×90.8% (725千円) D区分696コマ×49.9%×@1,500×89.3% (466千円) E区分696コマ×40.3%×@2,000×87.0% (488千円) F区分696コマ×61.2%×@2,500×98.4% (1,047千円)	4,536
第2体育室(団体) (スポーツセンター)	平成25年度実績に準拠(稼働率、実収入率) A区分348コマ×93.7%(団体稼働率)×@2,000×96.2%(実収入率) (627千円) B区分348コマ×94.8%×@2,000×95.9% (632千円) C区分348コマ×98.9%×@2,000×95.9% (880千円) D区分348コマ×98.6%×@1,500×96.1% (494千円) E区分348コマ×76.5%×@2,000×95.2% (500千円) F区分348コマ×87.9%×@2,500×98.5% (753千円)	3,666
研修室(団体) (スポーツセンター)	平成25年度実績に準拠(稼働率、実収入率) A区分348コマ×73.0%(団体稼働率)×@700×94.5%(実収入率) (168千円) B区分348コマ×78.4%×@700×94.1% (179千円) C区分348コマ×69.4%×@700×92.9% (157千円) D区分348コマ×70.5%×@700×93.6% (160千円) E区分348コマ×69.5%×@700×95.6% (181千円) F区分348コマ×60.5%×@700×97.9% (144千円)	969
体育室(個人) (スポーツセンター)	卓球・バドミントン・その他個人利用	1,717
トレーニング室(個人) (スポーツセンター)		17,868
付帯設備利用料金(スポーツセンター)	放送設備、照明設備、レンタルロッカー等	2,079
利用料金収入(駐車場)		0
スポーツ教室等事業収入	参加料	54,572
文化系教室収入	参加料	31
託児事業収入		0
広告業務収入		120
その他(自主事業還元収入)	自主事業利益の充当額	3,426

※ 必要に応じて小区分を設定しても構いません。

収支予算書

3 指定管理・支出の部

		積算内訳	合計金額 (千円、税込み)
合計	(B)		188,936
項目	人件費	・常勤職員報酬(報酬、手当、社会保険料、福利厚生費、退職給付費) 事業統括責任者 1名、事業統括副責任者1名 地域連携事業責任者 1名 管理担当者 1名 運営担当者 1名 事業担当者 2名 ・非常勤職員給与	58,824
	(給与・賃金)		57,410
	(職員手当)		
	(共済費)		
	(給付費)		
	(退職給付引当金繰入額)		1,414
	修繕費		4,400
	(駐車場に係るもの)		0
	(その他)		4,400
	設備管理費	設備管理・定期点検業務、舞台設備定期点検	34,254
	保安警備費	夜間警備業務	198
	備品購入費	舞台用備品、運動器具	1,650
	消耗品費		4,602
	(駐車場に係るもの)		0
	(その他)	事務・衛生消耗品、教室消耗品	4,602
	外構・植栽管理費	樹木剪定・除草業務委託	385
	廃棄物処理費	「市役所ごみゼロルート回収」費用、大型ゴミ処分費用	440
	広報費	折込広告 他	1,100
	印刷製本費	ちらし印刷代	1,100
	光熱水費	電気・ガス・水道	22,688
	(電気)		11,092
	(ガス)		6,474
	(水道)		5,122
	燃料費	自家用発電機燃料軽油	55
	保険料		3,327
	(施設賠償責任保険)		115
	(火災保険・自動車保険)		0
(その他)	レクリエーション保険	3,212	
使用料・賃借料		8,128	
(市への支払)	行政財産目的外使用料	242	
(リース料)	券売機・トレーニングマシン等機器リース	3,644	
(その他)	教室施設利用料、AEDレンタル料、NHK受信料 他	4,242	
委託料		19,292	
(駐車場に係るもの)		0	
(その他)	舞台操作業務、運動器具点検、現金集配金業務 他	19,292	
謝金	講師謝金	18,226	
公租公課費		9,222	
(事業所税)		1,667	
(消費税)		7,503	
(印紙税)		52	
(その他)		0	
旅費		165	
会議旅費		0	
通信運搬費	電話料、インターネット通信料、切手代 他	319	
支払手数料	集配手数料、振込手数料 他	462	
会費及び負担金		99	
(職員等研修費)	応急手当普及員	59	
(その他)	地域活動費、暴力追放センター会費	40	
事務経費本部分		0	
その他		0	

収支予算書

4 自主事業・収入の部

		内 訳	合計金額 (千円、税込み)
合計			29,800
目	スポーツ教室等事業(時間外)	スポーツ教室参加料	4,633
	飲食事業		0
	物販事業	自動販売機収入・レンタル収入・物販収入	7,003
	利用料金収入(時間外)	指定管理時間外貸館収入	4,130
	利用料金収入(駐車場)(時間外)		0
	その他	施設の空き時間を活用した事業 派遣事業	14,034

※ 必要に応じて小区分を設定しても構いません。

収支予算書

5 自主事業・支出の部

		内 訳	合計金額 (千円、税込み)
合計			26,374
項 目	スポーツ教室等事業(時間外)	時間外スポーツ教室報償費、施設使用料、保険料	3,767
	飲食事業		0
	物販事業	自動販売機事業電気代・目的外使用料 レンタル事業経費 物販仕入れ・目的が使用料	2,470
	利用料金支払(時間外)	指定管理時間外貸館収入	7,392
	利用料金支払(駐車場)(時間外)		0
	その他	施設の空き時間活用事業経費 派遣事業経費 指定管理時間外経費	12,745