

TOTSUKA 6

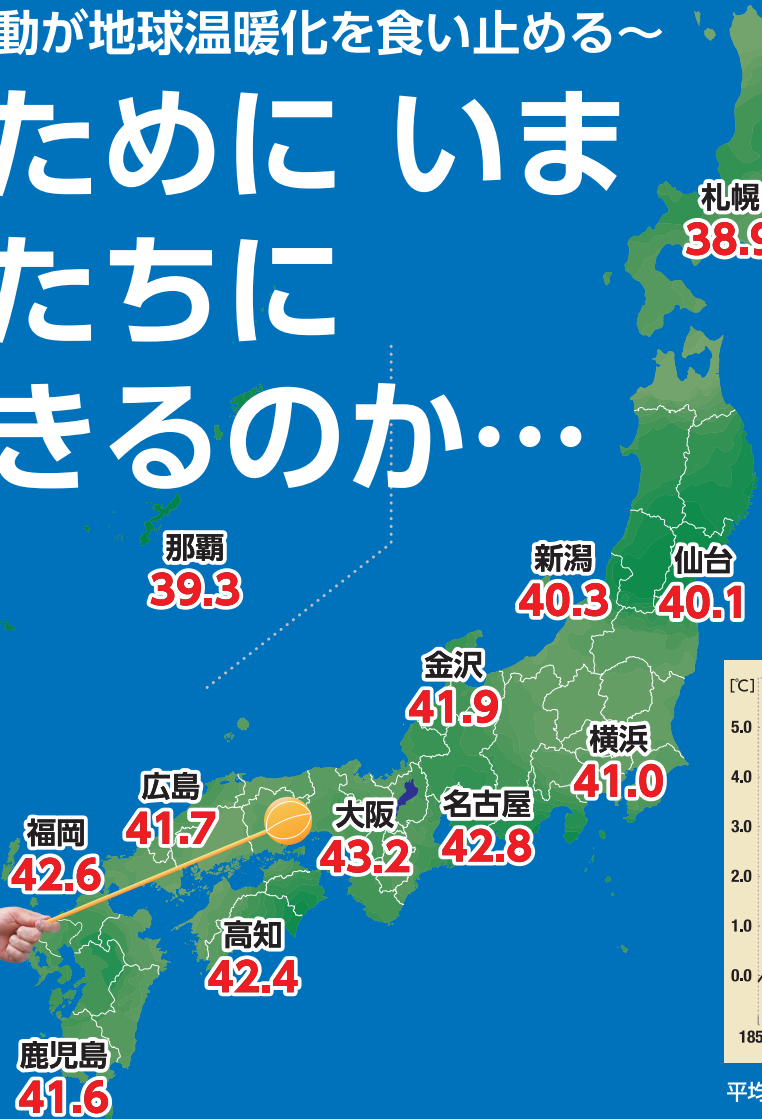


No.320

こころ豊かに つながる笑顔 元気なとつか

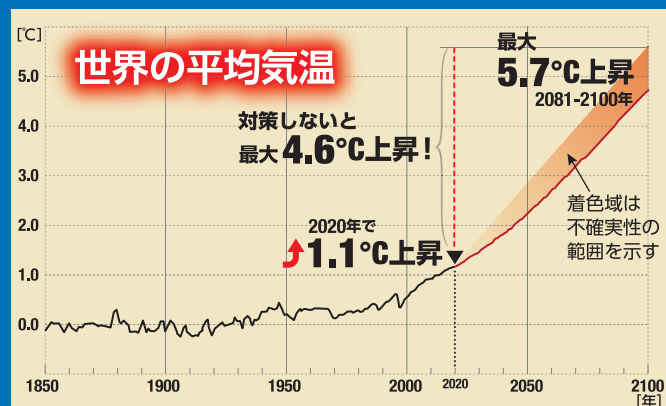
～一人ひとりの行動が地球温暖化を食い止める～

地球のためにいまわたしたちに何ができるのか…



このままだと2100年の日本の夏は…
各地の最高気温が40℃を超えてしまうかも!?

気温は、気象庁が公表している、2020年8月の各地の最高気温に4.6℃の上昇温度を足して算出しています。



平均気温のデータは、1850年～1900年を基準として20年単位で算出

世界の平均気温は1850年から2020年の間に1.1℃上昇！このまま何も対策せずに温室効果ガスを排出し続けた場合、2100年には平均気温がさらに最大4.6℃上昇する可能性があります。

(出典:IPCC第6次評価報告書)

そりて!!

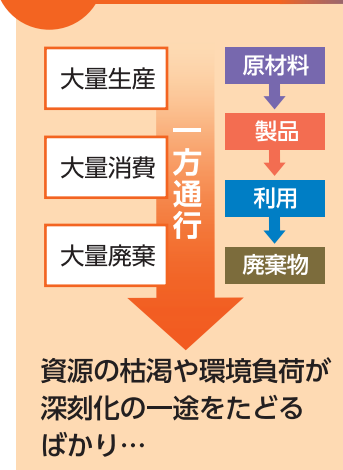
地球温暖化の主な原因は、CO₂などの温室効果ガスの排出だと言われておりCO₂の排出を減らすことが地球温暖化を食い止めるためには必要です。

本紙15ページを
チェック!

温室効果ガスの削減につながる「サーキュラーエコノミー」(循環型経済)… 聞いたことある?

今までは **縦型経済**

これからは **循環型経済**



身近なことから環境問題に取り組もう

洗って使えるシリコンラップを使用する。



必要な物だけを購入し、長く使う。



使い続けることで廃棄や新しく製造する際のCO₂を削減。

正しく分別して、焼却処分されるプラスチックを減らせば、CO₂の排出量も削減。



10月から「プラごみ分別」が拡大

使用した食用油でも資源になる。



廃食油(使用済みの食用油)を回収します。本紙7ページへ。

「とつかエココーディネーター養成講座」を受講したみなさんが、区内で環境活動を推進する担い手として活動しています!



GREEN×EXPO 2027

私たちの生活に大きな影響をもたらす気候変動に着目した、環境と共生し市民の皆さんと共につくる、「環共」をテーマとする日本で初めての国際博覧会です。

区役所企画調整係 (Tel) 866-8327 (Fax) 862-3054

戸塚区役所

人口:282,782人 世帯数:126,092世帯 (令和6年5月1日現在)

〒244-0003 戸塚町16-17

TEL 866-8484 FAX 862-3054

WEB 戸塚区役所 検索

6月の区役所土曜開庁日:8日・22日(毎月第2・4土曜)

9時～12時

戸籍課、保険年金課、こども家庭支援課(児童手当の申請・受付、母子健康手帳の交付)の業務のみ。

※土曜開庁日は、窓口が大変混み合います。時間に余裕を持ってお越しください。

最新の戸塚区の情報はこちら



つむぐ戸塚のいまむかし vol.3

ちょっと昔の「とつか」のお話
あの場所で昔あった、
「あんなこと」「こんなこと」...
地域の皆さんに聞きました

戸塚には遊園地「横浜ドリームランド」があったことを
知っていますか？
遊園地に隣接する地域に作られた
「ドリームハイツ」の地域づくりに関わってきた、
島津さんにお話をききました！



しまぶ 島津 礼子さん

ドリームランドがあった頃は
にぎやかだったのでしょうか！

「ドリームハイツ」は県と市の住宅供給公社が建てた分譲住宅で、ドリームランドに隣接していました。息子はドリームランドのプールによく遊びに行っていましたよ。プールから自宅が見えるから、窓に赤いハンカチを結ぶのが帰りの時間の合図でした。今は地域にスーパーも病院もいくつもあるけれど、入居した当時は遊園地跡地ということもあって、八百屋さんや魚屋さんのような買い物ができるお店はありませんでした。



2002(平成14)年に閉園した横浜ドリームランド(横浜市史料室所蔵)

島津さんは、「ドリームハイツ」の福祉に
関わってきたと聞きました。

私が入居した50年前は子どもがとても多くて、保育園に入れない子がたくさんいました。そんな子どもたちのために、地域のお母さんたちで自主保育を始めたのがドリームハイツの福祉の始まりです。当時は介護保険も何もない時代でしたから、自分ひとりで子育ても、介護もしないといけない。そんな大変な思いをした経験から、「絶対にこれは地域ぐるみでやらないといけない」と思い、地域に働きかけ有償ボランティア団体をつくりました。家事サービスから看取りまでその時に必要なものをみんなで作くり、今ではさまざまな世代が交流できる地域の居場所ができました。子育て支援から始まり、次に高齢者の配食サービスや介護、そして障害者の支援やまちづくり。そうやって、ドリームハイツの福祉が充実していききました。今、地域にはいろいろな福祉の事業所があって、居場所もあるし、有償ボランティアもある。安心して暮らし続けられる地域になりました。



現在のドリームハイツ



地域の居場所

区役所企画調整係 (TEL 866-8326 FAX 862-3054)

大雨シーズン到来 あなたの家は大丈夫？

危険な場所は川沿いだけではなく、皆さん必ず確認を！

水害の種類はさまざま

- 洪水
- 内水氾濫
- 崖崩れ

※マンホールなどの下水道から水があふれること

とつかの防災キャラクター

ステップ1 自宅付近をハザードマップでチェックしよう

浸水する深さをわかりやすく色分け！

あなたの家の場所がどうか確認を！

ハザードマップは、横浜市web「わいわい防災マップ」やアプリ「横浜市避難ナビ」で見ることができます。

▲わいわい防災マップ ▲横浜市避難ナビ

区役所9階91番窓口でも配布中！

ステップ2 大雨のときの自分の避難行動を確認しよう

大雨時の避難行動は、住んでいる地域や家族構成によって異なります。「マイ・タイムライン作成シート」を使えば、一人ひとりに合わせた避難のタイミングや行動を整理することができます。

マイ・タイムライン作成シートはこちら

区役所9階91番窓口でも配布中！

区役所庶務係 (TEL 866-8307 FAX 881-0241)

マークの説明 日時・期間 会場 対象・定員 費用 保育 持ち物 申込み 問合せ 休館日 電話番号 ファクス番号 Eメール WEBウェブページ 往復はがき 返はがき (返郵)とある場合は、行事名、〒、住所、氏名(ふりがな)、電話番号、往復はがきの場合は返信面を明記してください。締切日必着。

お知らせ 〻) イベントや講座などが中止・変更になる場合がありますので、問合せ先へ確認してください。

区役所からのお知らせ

催し

■「公園あいごのつどい」と展示会
今年のテーマ:花壇は土づくりから
日頃から公園を見守っている「公園愛護会」の活動を紹介します。来場者には粗品を進呈(先着100人)
7月12日(金)①つどい:13時~15時30分(12時30分開場)②展示会:11時~16時(ミニ技術相談会を開催)
戸塚公会堂 当日直接 戸塚土木事務所 (TEL881-1621 FAX862-3501)

■じゃがいもまつり
舞岡ふるさと村でとれた新鮮なじゃがいもを販売
6月22日(土)・23日(日) 〔ハマツリ〕直売所 舞岡(市営地下鉄舞岡駅そば)
当日直接 〻みどり環境局南部農政事務所 (TEL866-8491 FAX862-4351)

募集

■新任・就労予定ケアマネジャー研修
〔ケアマネジャーとして知っておきたいこと〕
7月26日(金)14時~16時
区役所8階大会議室A・B
就労が2年以内か、これから区内の事業所で1年以内に就労予定の人
7月1日までに〻で名瀬地域ケアプラザ包括支援センターへ(TEL815-2012 FAX815-2014)

■戸塚ふれあい文化祭
展示作品出展者、舞台出演者募集
〔展示部門〕絵画、書道、陶芸、手芸、工芸、彫刻などの展示
10月11日(金)~13日(日)
〻さくらプラザギャラリー(ほか)
〻さくらプラザギャラリー(ほか)
〔舞台部門〕吹奏楽、オーケストラ、ダンス、合唱、演劇などの舞台発表
10月13日(日)・14日(祝・月)

戸塚公会堂 ※詳細は募集要項を参照(多数抽選)
6月17日までに参加申込書を〻か郵送か直接区役所地域活動係へ
※申込前に募集要項(区WEB)に掲載または区役所9階94番窓口、戸塚公会堂、区内各地区センター、コミュニティハウス、とつか区民活動センターで配布)を要参照※〻不可※舞台部門は電子申請での申し込み推奨
(TEL866-8416 FAX864-1933)
to-bunka@city.yokohama.jp

■ウナシーなぞとき広場
戸塚区のマスコット「ウナシー」の秘密を楽しくひも解きながら、戸塚区ものしり博士になろう！
〔第1部〕ウナシー劇場(全参加者共通)
区の名所や名物をウナシーが案内する動画をスクリーンで鑑賞します
また、バターづくりについても学びます
〔第2部〕選んで体験コース(1人1コースのみ)

〔1〕縄文のまが玉づくりコース 40人参照(多数抽選)
〔2〕川の生物観察コース 20人
柏尾川の生き物を知ろう！
〔3〕桜学校コース 50人
柏尾川沿いの桜の木に付けるプレートに絵を描いて、桜を守るお手伝いをしよう！※作成したプレートは預かり、後日、桜に取り付けます。
〔4〕森のクラフトづくりコース 30人
木や種を使って動物の顔のクラフトを作ろう！
7月31日(水)10時~12時
戸塚公会堂、戸塚地区センター
区内在住、在学の小学生(コースごとの定員あり、多数抽選)
6月23日までに二次元コードから 区役所地域活動係 (TEL866-8416 FAX864-1933)
〔第48回〕戸塚ふれあい区民まつりステージ出演者&出店ブース募集!
11月3日(祝・日)9時30分~14時(荒天時中止) 〻東戸塚小学校
①ステージ出演
区内在住、在勤、在学が区内で活動している団体、個人
②出店ブース
区に關係がある団体・企業
※酒類の販売は禁止
※詳細はWEBの募集要項を確認
6月28日までに二次元コードか、申込書(区役所9階95番窓口、戸塚公会堂、区内各地区センターで配布)に記入し、〻か直接区役所地域活動係(9階95番窓口)へ(TEL866-8411 FAX864-1933)
to-matsuri@city.yokohama.jp

この封筒が届いたら... 納付期限に気を付けよう

~最初の納付期限は7月1日~

〒244-0003 戸塚町16-17 戸塚 太郎 様

見本

令和6年度市民税・県民税・森林環境税 納税通知書
6月上旬にお送りします

※3月16日以降に申告している場合、申告内容が反映されていないことがあります
※〔令和6年度市民税・県民税・森林環境税 課税証明書〕の発行は6月3日から可(特別徴収(給与天引き)と非課税の場合は発行中)

区役所市民税担当 (TEL 866-8351 FAX 865-4592)

音楽の街 とつか

毎月第3土曜はとつか音楽の日♪

区民広間コンサート
区民による区民のための手作りミニコンサート
出演者:ホルルル カマ アイナス(ハワイアンバンド)、FLYINGBEATS(ロックバンド)
6月15日(土)12時~13時 区役所3階 区民広間
当日直接

とつかストリートライブ
青空の下でストリートミュージシャンの演奏を一緒に楽しもう
6月15日(土)11時~18時(出演者数により変更有、最新情報はWEBへ) 〻トツカーナ東急プラザデッキ(戸塚駅西口歩道橋) 当日直接

区民広間コンサート運営委員会事務局、とつかストリートライブ運営委員会事務局(区役所地域活動係TEL866-8416 FAX864-1933)

今日朝ごはん食べた？

朝日をあびて、朝食の習慣を身につけることで、リズムが整い、脳や体が活発に働き出します。一日元気に過ごすために朝ごはんを見直してみましよう。

朝日をあびる → 朝ごはんを食べる → 今日元気!

食べていない人へ アドバイス
手軽に食べられるものから...

食べている人へ アドバイス
バランスを意識してみよう!

主食: ご飯・パン、めん
主菜: 肉・魚・卵、大豆製品
副菜: 野菜、きのこ、海藻

区役所健康づくり係 (TEL 866-8426~7 FAX 865-3963)

あなたの身近な行動が地球を救う!

SDGs

廃食用油(使用済みの食用油)を回収します

6月17日(月)~21日(金)10時~15時
区役所3階 区民広間

回収方法
使用済の油:ペットボトルなどに入れて持参
未使用の油:容器のまま持参
※漏れないように、しっかりと蓋をしてください。
※ビンや紙パックの容器は回収できません。

主催:とつかエココーディネーター協議会

回収した廃食用油はこんなものに変ります

- 温室(イチゴやトマトなど)の燃料
- クリーニング店(スチームアイロン)のボイラーの燃料
- インクの原料
- 航空燃料(SAF)

区役所企画調整係 (TEL 866-8327 FAX 862-3054)

蚊の一生

蚊は刺されるとかゆいだけでなく、デング熱、ジカ熱などの感染症を媒介します。できるだけ刺されないために、蚊の増えにくい環境づくりをしましょう。

卵 2~3日
幼虫(ボウフラ) 7~10日
さなぎ 2~3日
成虫

水面に卵を産む(1回に数十から数百個)

1~2週間は水中で生活する

草むらの中など 湿った風通しの悪い場所に 潜んでいます

雌(メス)だけが吸血するよ

寿命は約1か月

刺されないためには... 草刈りして風通しよく

定期的にお手入れを

服装に工夫を
肌の露出を避けましょう。虫よけ剤も使うと効果的!

区役所環境衛生係 (TEL 866-8476 FAX 866-2513)

幼虫(ボウフラ)は小さな水溜まりに生息しています

とつかの対策が重要!!水たまりをなくすべし

片づける 水を捨てる 水面のボウフラを押し流す

令和6年度 戸塚区運営方針

基本目標 **こころ豊かに つながる笑顔 元気なとつか**

戸塚にかかわるすべての人がいきいきと笑顔あふれ「住みたい、住み続けたい」と思うまちづくりを進めます。

横浜市中期計画の基本戦略である「子育てしたいまち 次世代を共に育むまち ヨコハマ」の実現に向けて以下の取組を推進します。
防災・減災、子育て、脱炭素、デジタル活用の視点に重点をおいて予算編成を行いました。



人と人がつながるまちづくり

予算 19,017千円

自治会町内会などの地域の課題解決に共に取り組むとともに、人と人、地域同士のつながりや戸塚への愛着を深めるまちづくりを進めます。

柏尾川桜並木の再生

戸塚区のシンボルである柏尾川桜並木の景観を未来に引き継ぐため、地域の皆さまと一緒に保全・再生に向けて取り組みます。



柏尾川の桜並木

戸塚ふれあい区民まつり

区民が主役の「戸塚ふれあい区民まつり」とすることで、元気ある地域交流の促進、区民の郷土愛を醸成します。



戸塚ふれあい区民まつり

安全・安心を実感できるまちづくり

予算 25,723千円

地域の防災力を強化し、自助・共助の取組を進めます。地域の防犯対策や、食と暮らしの安全を守る取組を進めます。

防災・減災に向けた取組

災害を自分事として捉えていただくため、電柱やバス車内で防災情報を発信するとともに、災害時の区本部体制や医療体制強化に取り組みます。



地域防災拠点での夜間訓練

地域の防犯・交通安全対策

地域の防犯活動を支援するとともに、イベントの開催を通じて防犯意識の向上に取り組みます。また、小学校での交通安全教室など交通安全啓発を行います。



小学校での交通安全教室

誰もが自分らしく健やかに暮らせるまちづくり

予算 32,289千円

とつかハートプラン(戸塚区地域福祉保健計画)の推進などを通じて、誰もが安心して心豊かに暮らすことのできる地域社会の実現を目指します。

切れ目なく力強い子育て支援

妊産期の両親教室から赤ちゃん教室、乳幼児期から思春期までの相談など、子どもの育ちを切れ目なく支援します。



赤ちゃん教室

高齢者・障害者の暮らし支援

高齢者の方などを地域で見守る取組を進めるとともに、精神保健福祉・メンタルヘルスに関する知識の普及啓発や集いの場を提供します。



シニア世代の体操教室(元気づくりステーション)

活気に満ちた魅力あふれるまちづくり

予算 17,687千円

地域経済の活性化の後押しや、まちの特色を生かしたイベントなどの開催により、戸塚の魅力を発信します。

まちの魅力・にぎわいづくり

ストリートライブや音楽交流広場開催による「音楽の街とつか」の魅力発信や、旧東海道戸塚宿を中心とする身近な歴史の紹介を通して、戸塚への愛着を深めます。



とつか宿場まつり

脱炭素社会・環境にやさしいまちづくり

花できれいなまちづくりを推進するとともに、さまざまなツールを用いて幅広い層へ脱炭素やSDGsの普及啓発を実施します。



区内高校での脱炭素・SDGs普及啓発授業

区民に信頼され親しまれる区役所づくり

予算 9,551千円

身近で分かりやすい区政情報をあらゆる世代にお届けします。また、より快適な区役所環境の整備や職員の対応マナー向上に取り組みます。

効果的で分かりやすい広報

WEBサイト、SNS、コミュニティFMなどのデジタル媒体や紙媒体を複合的に活用し、分かりやすい情報発信に取り組みます。



戸塚区公式 X (旧ツイッター)

戸塚区公式 インスタグラム



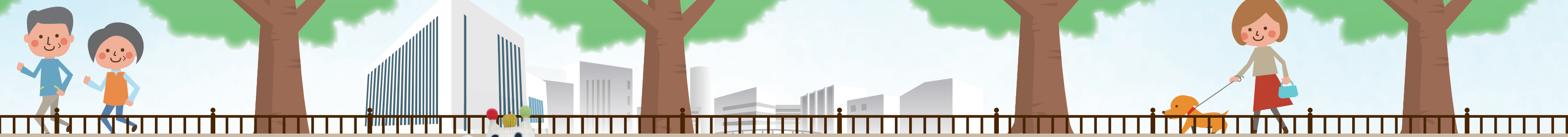
戸塚区公式 X

窓口サービスの向上

区役所混雑情報の提供や、職員の対応マナー向上などにより便利で気持ちよくご利用いただける区役所づくりを進めます。



区役所窓口のご案内



とつかハートプランマスコット こころん

2027年国際園芸博覧会「GREEN×EXPO 2027」の成功に向け、区役所一丸となって区民の皆さまに届く広報PRに取り組みます。



小学校での花植え



GREEN×EXPO 2027 開催周知イベント

各施設から

●申込み・問合せは各施設へ ●発行月の11日以降のものを掲載 ●費用の記載がないものは無料 ●締切日必着 イベントなどは中止・変更となる場合がありますので、問い合わせ先に確認してください。



戸塚地区センター

〒244-0003 戸塚町127
☎862-9314 ☎862-9315 休 第3月曜

■親子おたのしみ会～たなばた～
七夕の歌や遊び、簡単な工作をします
☎7月7日(日)10時～11時
☎3・4歳児と保護者:先着10組 費200円
☎6月12日14時から☎で受付

■夏休みおたのしみ人形劇
人形たちの劇や歌を親子で楽しみます
☎7月21日(日)11時～11時45分
☎幼児～小学生と保護者:抽選15組
費500円 ☎7月10日17時までWEBで受付

大正地区センター

〒245-0063 原宿3-59-1
☎852-4111 ☎852-1541 休 第3月曜

↓☎☎かWEBで受付

■ふしぎ発見理科ひろば
ウォーキングロボットを作ろう！
☎7月27日(土)12時30分～14時30分
☎小学生:先着20人※小学1・2年生は要保護者同伴 費700円 持持ち帰り用袋 ☎6月12日13時30分から

■心と身体を癒すヨガⅠ期
どなたでも安心して始められるヨガ
☎7月11日・25日、8月8日・22日(木)10時～11時30分 ☎先着12人
費2,400円(全4回分) 持ヨガマット(バスタオルでも可)、タオル、飲み物、動きやすい服装 ☎6月11日13時30分から

東戸塚地区センター

〒244-0805 川上町4-4
☎825-1161 ☎825-1162 休 第2月曜

↓☎☎かWEBで受付

■Nゲージ運転会と小学生鉄とも交流会
鉄道模型運転に挑戦！クイズ大会も
☎7月6日(土)①10時～12時②13時～15時③15時15分～17時15分
☎小学生と保護者:抽選各15組
☎6月20日17時まで

■1歳の親子リトミック
体を動かしながらリズム感アップ
☎7月10日、8月7日、9月11日(水)10時～11時 ☎1歳児と保護者:抽選10組
費1,200円(全3回分) 持飲み物、汗拭きタオル ☎6月25日17時まで

上矢部地区センター

〒245-0053 上矢部町2342
☎812-9494 ☎812-9199 休 第3月曜

↓☎☎6月11日9時から☎かWEBか来館で受付

■カブト虫の育て方
カブト虫の育て方を学ぼう

☎7月25日(木)13時30分～15時30分 ☎幼児～小学生:先着20人 費700円
持飼育ケース

■人気講師のお菓子づくり
シュトロイゼルのタルト
☎7月27日(土)10時～12時
☎先着12人 費1,700円 持エプロン、三角巾、持ち帰り用容器



舞岡地区センター

〒244-0813 舞岡町3020
☎824-1915 ☎824-1925 休 第2月曜

↓☎☎6月11日14時から☎で受付

■ズンバにチャレンジ(全4回)
ラテンのリズムでダンスエクササイズ
☎7月3日、8月7日・21日、9月4日(水)10時～11時 ☎18歳以上:先着15人
費2,000円(全4回分) 持運動靴、飲み物、動きやすい服装、タオル

■本物そっくり！食品サンプル作り教室
天ぷらとかき氷のサンプル作りです！
☎7月21日(日)①10時～11時30分(天ぷら)②14時～15時30分(かき氷)
☎小学生以上:先着各15人※小学2年生以下は要保護者同伴 費①1,500円②1,300円 持飲み物、手拭き、持ち帰り用袋

踊場地区センター

〒245-0061 汲沢2-23-1
☎866-0100 ☎866-0101 休 第2月曜

↓☎☎6月11日10時から☎で受付

■歌のひろば
講師の演奏に合わせて歌います♪
☎7月22日(月)10時～11時30分
☎18歳以上:先着35人 費300円
持飲み物

■親子でのびのび体操
広い体育室で目いっぱい体を動かそう
☎7月26日(金)10時～11時
☎1～3歳児と保護者:35組 費300円
持室内履き、飲み物

とつか区民活動センター

〒244-0805 川上町91-1モレラ東戸塚3階
☎825-6773 ☎825-6774 休 月曜

■エンジョイ！スマホ・タイム
7月の交流テーマ:二次元コードについて
☎7月12日(金)13時30分～15時
☎スマートフォンで通話や文字入力ができる人:先着8人 持スマートフォン、筆記用具 ☎7月5日9時から☎で受付

■パソコンワンポイントアドバイス
パソコン操作で困った時の相談室
☎6月21日(金)13時～15時30分(13時～15時受付) ☎先着10人
持パソコン、筆記用具 ☎当日直接

老人福祉センター戸塚柏桜荘

〒244-0003 戸塚町2304-5
☎865-3281 ☎865-3283 休 第3日曜

■あしなが音楽会
ハワイアンダンスと歌をお届けします
☎7月20日(土)14時15分～15時15分
☎先着50人 ☎6月17日9時から☎か来館で受付

■ダーツ&eスポーツ
認知症予防にもよいとされるプログラム
☎7月8日(月)14時10分～15時40分
☎当日直接

男女共同参画センター横浜

〒244-0816 上倉田町435-1
☎862-5052 ☎865-4671 休 第4木曜

■女性のためのセルフケアヨガ
体に意識を向けたヨガをしませんか？
☎7月1日・8日・22日・29日、8月5日・19日・26日、9月2日・9日・30日(月)15時15分～16時30分 ☎女性:先着24人 費9,000円(全10回分)
☎6月11日9時から☎で受付

■再就職・転職のためのPC基礎スキル講座
ワード・エクセルなどの基礎～実践まで
☎7月17日(水)・18日(木)・19日(金)・22日(月)・23日(火)10時～15時30分
☎女性:先着15人 費22,000円(全5回分) ☎6月15日9時30分から☎(862-4496)かWEBで受付

舞岡ふるさと村虹の家

〒244-0813 舞岡町2832
☎826-0700 ☎826-0749 休 火曜

■漬物教室
ぬか床と季節の漬物
☎7月7日(日)13時30分～15時
☎小学生以上:抽選18人 費1,100円
持エプロン、三角巾、マスク
☎6月21日までに☎(☎826-0749)かWEBで受付

舞岡公園小谷戸の里

〒244-0813 舞岡町1764
☎824-0107 休 第1・第3月曜

↓☎☎WEBで受付※1組5人まで、重複応募無効

■谷戸肝だめし
☎7月20日(土)19時30分～20時30分
※雨天中止 ☎抽選8組※中学生以下は要保護者同伴 費中学生以上500円、小学生300円 ☎6月26日9時～30日17時

■夏休み竹細工～水鉄砲・竹のけん玉～
☎7月21日(日)9時30分～12時
☎抽選10組※小学生以下は要保護者同伴 費1セット700円※1組2セットまで ☎7月1日9時～5日17時

戸塚スポーツセンター

〒244-0816 上倉田町477
☎862-2181 ☎881-6995 休 第2月曜

■7～9月期定期スポーツ教室募集開始
3か月1クールの事前申込教室です
☎6月1日～15日に☎(☎862-2181)を記入)かWEBで受付(空きがある場合は6月24日10時より追加募集を行います)



戸塚区民文化センターさくらプラザ

〒244-0003 戸塚町16-17
☎866-2501 ☎866-2502 休 第2火曜

■LEO 箏リサイタルwith多久潤一郎(フルート)
☎8月24日(土)14時開演 費全席指定:一般3,500円、市民3,000円、EX(補助席・見切れ席)2,000円、学生1,500円
☎6月13日14時から☎で受付

■春風亭小朝独演会
大好評、春風亭小朝の落語をたっぷり
☎8月17日(土)13時30分開演
費全席指定:3,800円 ☎7月4日9時30分から来館で受付

踊場公園こどもログハウス

〒245-0061 汲沢8-11
☎☎865-5869 休 第3月曜

■おたのしみ工作①
みんなで作品をつくろう！
☎6月12日(水)15時～16時30分
☎幼児～小学生:先着30人 ☎当日直接

■おはなし会②
読み聞かせ、手遊び、わらべうたなど
☎7月9日(火)10時～10時45分
☎幼児と保護者:先着12組
☎6月18日から来館で受付

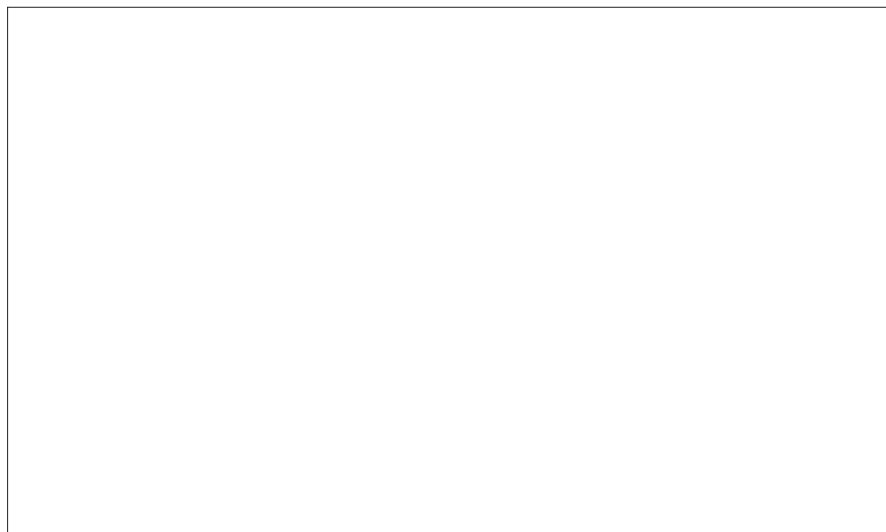
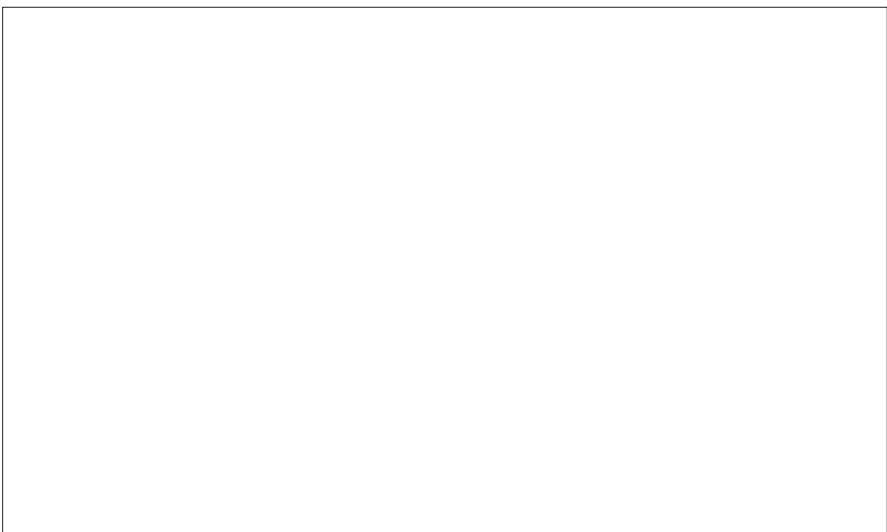
秋葉中学校コミュニティハウス

〒245-0052 秋葉町271-3
☎☎814-1985 休 月曜、金曜

↓☎☎☎か来館で受付

■スイッチバックカーをつくろう！
電気の流れとモーターの回転を知る
☎7月20日(土)10時～12時
☎先着20人※小学3年生以下は要保護者同伴 費500円 持持ち帰り用袋
☎6月15日10時から

■沖縄空手と護身術体験
親子での体験もできます
☎6月30日、7月7日・14日(日)10時～11時 ☎3歳児以上:先着20人
※6歳児未満は要保護者同伴
費1,000円(全3回分) 持運動できる服装、タオル、上履き、飲み物
☎6月11日10時から



マークの説明

日時・期間 所会場 対象・定員 費用 保育 持ち物 申込み 問合せ 休館日 電話番号 ファクス番号 Eメール WEBウェブサイト
往復はがき はがき 必要事項とある場合は、行事名、〒、住所、氏名(ふりがな)、電話番号、往復はがきの場合は返信面を明記してください。締切日必着。

名瀬中学校コミュニティハウス

〒245-0051 名瀬町791-6
☎812-8405 休 火曜、金曜

■電子オルガンをつくろう!

オルガンを演奏して録音もできます
日 7月13日(土) 10時~12時
小学生:先着20人※小学3年生以下は要保護者同伴 費700円 持ち帰り用袋 申 6月12日10時から☎か来館で受付

上矢部地域ケアプラザ

〒245-0053 上矢部町2342
☎811-2442 ☎811-2499 休 第3月曜

■夏休み特別企画 かみやベスクール

日立横浜理科クラブ(電子オルガン)
日 8月3日(土) 10時~12時
小学生:先着15人※小学3年生以下は要保護者同伴 費700円 筆記用具 申 6月25日9時から☎か来館で受付

汲沢地域ケアプラザ

〒245-0062 汲沢町986
☎861-1727 ☎861-3428

■プレママ・プチママ集まれ!

手遊びやおもちゃ作りをしませんか?
日 6月26日(水) 13時~14時30分
生後10か月までの乳児と母親か現在妊娠中の人(いずれも第1子のみ):先着8組 持ち上履き、飲み物 申 6月11日10時から☎で受付

原宿地域ケアプラザ

〒245-0063 原宿4-36-1
☎854-2291 ☎854-2299 休 第3月曜

■とつかパパ楽の会

水遊び
日 7月7日(日) 10時~11時30分
未就学児と父親:先着15組 持ちタオル、飲み物、着替え、おもちゃ※要記名 申 6月11日10時から☎か来館で受付

戸塚図書館

〒244-0003 戸塚町127
☎862-9411 ☎871-6695
休 6月17日(月) 施設点検日

■ちっちゃなおはなし会

わらべ歌や絵本の読み聞かせをします
日 6月25日(火) 10時30分~11時
所 戸塚地区センター和室
0~3歳児と保護者:先着20組
申 当日直接



暮らしの中に本のひととき

ブックタイム



【書名】発掘写真で訪ねる横浜市古地図散歩

【下巻】~明治・大正・昭和の街角~

【著者】坂上 正一

【発行】フォト・パブリッシング

【発行年】2023(令和5)年

皆さんは住んでいる町や戸塚区の歴史についてどのくらいご存じでしょうか。横浜市立の小学校、中学校では地域のことを学ぶ時間がありますが、大人になってから転居してくると、地域のことを知る機会は少なくなりますね。この本では、懐かしい写真の数々と、さまざまな古地図、地形図をとおして横浜市全体と市内各区の成り立ちや地域の変遷をたどることができます。戸塚区は下巻に掲載されており、東海道戸塚宿、戸塚駅周辺、東戸塚駅~ブルーライン沿線部分が紹介されています。上巻と合わせると、横浜市全域の歴史散歩ができますよ。



動物園だより



よこはま動物園ズーラシア

所 旭区上白根町1175-1
☎959-1000 ☎951-0777
日 9時30分~16時30分(入園は16時まで)
休 火曜



ズーラシア七夕まつり

吹き流しや短冊で園内を装飾します。
日 6月26日(水)~7月7日(日)



▲昨年の様子



金沢動物園

所 金沢区釜利谷東5-15-1
☎783-9100 ☎782-9972
日 9時30分~16時30分(入園は16時まで)
休 月曜(祝日の場合は翌日)



環境月間パネル展「金沢動物園 保全の取組み」

金沢動物園が取り組んでいる保全活動についてパネルでご紹介♪ 日 6月1日(土)~30日(日)



▲昨年の様子

花の便り

アジサイ

見頃 ▶ 5月下旬頃から6月下旬頃



俣野別邸庭園

〒245-0065 東俣野町80-1
☎852-8038 ☎852-8048
日 9時~17時 休 第3木曜



■絵手紙体験教室

絵手紙で季節のご挨拶をしませんか?
日 6月29日(土) 10時~12時
18歳以上:先着10人
費500円 申 6月14日9時30分から☎か来館で受付

公園情報

こども自然公園 青少年野外活動センター

旭区大池町65-1 ☎811-8444 ☎812-5778
休 第3月曜(祝日の場合翌日)

■ファミリーキャンプパック 夏

1泊2食付きの宿泊体験セット
日 8月13日(火) 13時~14日(水) 11時
6人以内の家族:抽選6組
中学生以上3,700円、小学生3,200円、4歳~未就学児2,700円、3歳以下500円
申 6月17日~7月1日にWEBか☎(必要事項、参加者の氏名(ふりがな)、年齢(学年)、☎を記入)で受付

とつっこ広場

戸塚区地域子育て支援拠点

とつこの芽、とつこの芽 サテライトへ遊びに来ませんか?

『第二の実家』をコンセプトにした気軽に立ち寄れる子育て支援施設です



とつこの芽サテライト



子育て中の人を応援したい。子どもと楽しく遊びたい。

引っ越ししたばかりで仲間がいない... 大人としゃべりたい。子育ての困ったことを聞いてほしい。



そんな時は、とつこの芽に来てみてください

曜 火曜～土曜 9時30分～15時30分(祝日・年末年始を除く)
妊婦とその家族、0歳児～小学校入学前の子どもとその家族、子育てを応援したい人
事前に利用登録が必要です。*二次元コードから利用登録ができます

- とつこの芽 川上町91-1 モレラ東戸塚3階 Tel 820-2885 Fax 825-6885
とつこの芽サテライト 上倉田町957-1 ヴィラ桜1階 Tel Fax 410-7010

登録はこちらから

横浜市地域子育て支援拠点サイト

とつこの芽 (Tel 820-2885 Fax 825-6885)、とつこの芽サテライト (Tel Fax 410-7010)

子育て世帯をもっともっと応援したいあなたに...

横浜子育てサポートシステム 提供会員(預かる人)大募集!

地域の中で子どもを預けたい人と子育て世帯を応援したいあなたをマッチング。まずはお問い合わせください!

【入会説明会申込・問合せ】Tel 443-5384(横浜子育てサポートシステム戸塚区支部)
【入会説明会日程・会場】

6月6日(木) とつこの芽、6月19日(水) とつこの芽サテライト、6月28日(金) 区役所3階 多目的スペース中 いずれも10時30分～11時30分

健診・相談のお知らせ(要予約)

区役所健康づくり係へ (Tel 866-8426～7 Fax 865-3963)

個別健康相談

- 健康相談: 高血圧、脂質異常症、糖尿病、肥満などの生活習慣改善のアドバイス
禁煙相談: たばこをやめたい人を支援

6月14日(金)午前・18日(火)午後・28日(金)午前、7月2日(火)午後

区役所5階 健康相談室 市内在住
※電話申込ができない人は、可(要事項)と相談内容を記入
※1人あたりの相談時間は1時間以内

イベントなどは中止・変更となる場合がありますので、問い合わせ先に確認してください。

子どもの相談・教室(要予約)

区役所健康づくり係へ (Tel 866-8426～7 Fax 865-3963)

乳幼児食生活相談 区内在住の0歳～未就学児の食生活などの個別相談

7月3日・17日(水) 9時～11時 区役所5階 栄養相談室 母子健康手帳
6月11日から(可) (要事項)と相談内容を記入)で区役所健康づくり係へ

6月11日9時から WEBで受付

「離乳食教室」 離乳食(2回食)に関する講話、実演(試食あり)

7月17日(水) 13時30分～14時30分 区役所5階 栄養相談室 区内在住の7～8か月児と保護者: 先着15組
赤ちゃん用エプロン、赤ちゃん用スプーン [戸塚区役所 離乳食教室]で検索

「はじめての歯ぴか教室」 はじめての歯みがきと離乳食(1回食)のお話

7月19日(金) 10時～11時30分 区役所5階 区内在住の4～6か月児と保護者: 先着15組
母子健康手帳、バスタオル(おむつ交換の際に使用) [戸塚区役所 はじめての歯ぴか教室]で検索

「幼児の食育教室」 幼児食についての講話、実演(試食あり)

6月26日(水) 13時30分～14時30分 区役所5階 栄養相談室 区内在住の1歳6か月～2歳6か月児と保護者: 先着15組
食事前用エプロン、子ども用スプーン・フォーク ※アレルギー確認あり [戸塚区役所 幼児の食育教室]で検索



Zero Carbon Yokohama 横浜市では、2050年までに脱炭素化を目指すため、「Zero Carbon Yokohama」を掲げています。

今月のゼロカーボンアクション!



シャワーは不必要に流したままにしない

45℃の湯を流す時間を1分間短縮した場合
年間のCO2削減量28.7kg 約3,210円の節約

出典: 経済産業省資源エネルギー庁「省エネポータルサイト」



使い方を見直してみよう!

とつこのスポーツチームを応援する 戸塚区マスコット「ウナシー」



戸塚区のSDGsはこちら

区役所企画調整係 (Tel 866-8327 Fax 862-3054)