

令和4年度 横浜市都筑スポーツセンター事業計画書

1 基本方針

(1) 重点項目

- ア with/after コロナを見据えた事業実施（オンラインレッスン等の拡大）
- イ 働き世代・子育て世代のスポーツ実施率向上
- ウ SDGs への取組（目標 3、目標 13）

(2) 数値目標

ア 延利用者数	159,000 人
イ 利用料金収入	21,420,000 円
ウ 教室参加料収入	44,324,000 円
エ 健康増進プログラムの実施	年間 2,500 回以上

令和4年度 横浜市都筑スポーツセンター事業報告書

1 基本方針

(1) 重点項目

- ア with/after コロナを見据えた事業実施（オンラインレッスン等の拡大）
感染症対策を講じながら、定期スポーツ教室やワンデープログラム、「横浜元気！スポーツレクリエーションフェスティバル 2022」などを開催しました。
- イ 働き世代・子育て世代のスポーツ実施率向上
 - ・19 時以降に、当日参加型のバスケットボール教室や定期スポーツ教室でバドミントン教室を開催しました。
 - ・土曜日に、当日参加型のエアロビクスボクシング教室やヨガ教室、定期スポーツ教室で親子教室を開催しました。
- ウ SDGs への取組（目標 3、目標 13）
「横浜元気！スポーツレクリエーションフェスティバル 2022」開催時に一部イベント参加料をブルーカーボンオフセット事業に充当しました。

(2) 数値目標

	実績	達成率
ア 延利用者数	171,436 人	107.8%
イ 利用料金収入	22,858,138 円	106.7%
ウ 教室参加料収入	35,821,535 円	80.8%
エ 健康増進プログラムの実施	2,087 回	83.5%

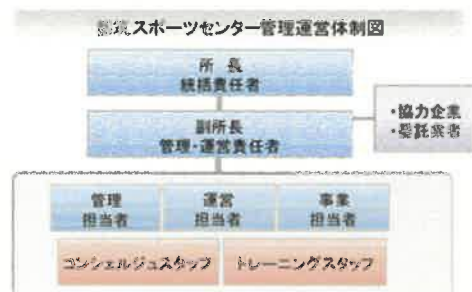
教室参加料収入、健康増進プログラムの実施回数については新型コロナウイルスの影響で感染防止策として、利用制限や規模縮小などをしたため、目標を達成することができませんでしたが、前年度に比べて延利用者数は大幅に回復しており、目標を達成することが出来ました。

2 運営実施体制・職員配置について

【趣旨】

私たちはスポーツ協会の総合力を活かして、安全かつ効率的な管理運営体制を構築します。また、専門性を要する設備維持管理業務は、安全・確実に行うために、豊富な実績と高い能力を有する専門業者に作業を委託します。

(1) 都筑スポーツセンターの管理運営体制（業務履行体制）



職務	人数	有する資格等
統括責任者(所長)	1	防火管理者、体育施設管理士ほか
運営責任者(副所長)	1	サービス介助士、健康運動指導士ほか
管理担当	1	
運営担当	1	
事業担当	1	
コンシェルジュスタッフ	1日5名	
トレーニング室スタッフ	1日3名	

(2) 研修計画

研修名	対象
心肺蘇生・AED 操作研修	全スタッフ
ノーマライゼーション研修	全スタッフ
人権研修	全スタッフ
個人情報保護研修	全スタッフ
公共サービス従事者研修(条例等解釈、コンプライアンス)	全スタッフ
接遇研修	全スタッフ
インストラクター研修	指導職員、スタッフ
マネジメント研修	所長・副所長

2 運営実施体制・職員配置について

【趣旨】

事業計画書のとおり、公共サービスの提供者として安全で効率的な管理を行うとともに、区民のスポーツ実施率の向上を目指し、施設内外でのスポーツプログラムを展開できる体制で運営しました。

設備維持管理業務については、法定点検・設備機器の修理等を一元的に設備管理協会の(鹿島建物総合管理株式会社)が実施し、専門性を活かした質の高い管理をしました。

(1) 都筑スポーツセンターの管理運営体制（業務履行体制）

事業計画書の体制で運営しました。

(2) 研修計画

次の研修を実施しました。

研修名	実施日	受講者
心肺蘇生・AED 操作研修	令和4年9月26日	全スタッフ
ノーマライゼーション研修	令和4年11月28日	全スタッフ
人権研修	令和4年11月28日	全スタッフ
個人情報保護研修	令和4年9月26日	全スタッフ
公共サービス従事者研修	令和4年9月26日	全スタッフ
接遇研修	令和4年9月26日	全スタッフ
インストラクター研修	令和5年1月10日～23日	指導職員、スタッフ
マネジメント研修	令和5年3月3日・16日	所長・副所長

3 施設の平等・公平な利用の確保について

(1) 公共性・公平性に基づいた利用の確保

- ア 公共サービス従事者研修の実施
- イ 人権啓発推進者（所長）の配置、人権研修の実施
- ウ サービス介助士（副所長）によるノーマライゼーション研修
- エ 横浜市の子育て家庭応援事業『ハマハグ』スポットとして協力

(2) 多言語化に関する取組

- ア 外国人のお客様とのコミュニケーションには、ポータブルの翻訳アプリを使用するほか、館内サインなどご案内には「やさしい日本語」を取り入れます。
- イ “外国人の地域とのつながりづくり”を積極的に進めています。

(3) 障がい児の利用支援に関する取組

- ア 初級障がい者スポーツ指導員を配置します。
- イ ご利用の動線、設置物、駐車場などを事前にご確認いただくために、ホームページに「障がいのある方へ」ページを設けます。
- ウ 障がいのある方が不便なくご利用いただけるよう、車いす対応の自動販売機やバリアフリー卓球台などハード面を整えます。

3 施設の平等・公平な利用の確保について

(1) 公共性・公平性に基づいた利用の確保

- ア 常勤職員を対象としたコンプライアンス研修を実施しました。（3月）
- イ 人権啓発推進者として所長を配置し、全スタッフの人権研修を実施しました。（11月）
- ウ 特定非営利活動法人 神奈川県障害者自立生活支援センターに依頼し、全スタッフ対象に研修を実施しました。（9月）
- エ 横浜市の子育て家庭応援事業『ハマハグ』スポットとして、おむつ交換台設備の提供等の協力をしました。

(2) 多言語化に関する取組

- ア 施設利用案内やリーフレット等に英語表記版を作成、受付やロビーに設置し、外国人のお客様への案内時に配布しました。ポータブルの翻訳アプリを活用し、コミュニケーションを図りました。

(3) 障がい児・者の利用支援に関する取組

- ア 初級障がい者スポーツ指導員を配置しました。
- イ ウェブアクセシビリティ「JISX 8341-3:2016」の等級AAに準拠したホームページにリニューアルし（2/28）、ご利用導線や駐車場などを事前にご確認いただけるように「障害のある方へ」ページを設けました。
- ウ 車いす対応の自動販売機やバリアフリー卓球台の設置をしました。

4 施設の効用の最大限発揮について

(1) 都筑スポーツセンターの施設価値を高める新たな取り組み

【趣旨】

施設特性と周辺環境を最大限に活用し、お客様に魅力溢れるスポーツプログラムを提供し、スポーツに親しむ機会を増やします。

ア 広報計画

教室事業の募集開始時期を踏まえながら、紙媒体や各種ウェブサイトへの積極的な事業PRなど計画的な広報活動を展開します。

体育館の空き情報や駐車場の混雑予測は、館内掲示やホームページ等のSNSを活用し、手軽に確認できるようにします。

イ 利用促進策

・ 濱ともカードによる高齢者の利用促進

横浜市健康福祉局「優待施設利用促進事業」に協力し、65歳以上の方を対象に毎月5日・15日に、カード提示でトレーニング室の利用料金300円を100円割引きます。

・ ロビーの有効活用

区内・市内のスポーツ情報コーナーを設置するほか、東京2020オリンピック・パラリンピック、ラグビーワールドカップ2019レガシー事業として、ロビーでのパネル展示等を行います。子どもたちが安心して過ごせる居場所づくりとして、図書コーナーを設置します。

・ 子育て世代のスポーツ教室参加者を対象に、託児サービスを実施します。

また、親子教室で保護者がやむを得ずその回の教室に参加できない場合は、ピンチヒッターとして別の保護者が参加できるよう「ピンチヒッター制度」を導入します。

・ シューズなどを保管できる月極ロッカーサービスを実施します。

4 施設の効用の最大限発揮について

(1) 都筑スポーツセンターの施設価値を高める新たな取り組み

【趣旨】

施設特性と周辺環境を最大限に活用し、お客様に魅力溢れるスポーツプログラムを提供しました。

ア 広報計画

紙媒体や各種ウェブサイトでの広報活動を計画的に進めました。

体育館の空き情報や駐車場の混雑予測は、ホームページ等のSNSを活用し、確認できるようにしました。

イ 利用促進

・ 濱ともカードによる高齢者の利用促進

横浜市健康福祉局「優待施設利用促進事業」に協力し、65歳以上の方は『濱ともカード』の提示で毎月5日・15日、トレーニング室の利用料金を100円割引としました。
(延利用者数：162人)

・ ロビーの有効活用

区内・市内のスポーツ情報コーナーを設置、東京2020オリンピック・パラリンピックの聖火ランナートーチを展示、ラグビーワールドカップ2019の出場選手サイン入りユニホームを展示しました。

新型コロナウイルス感染症拡大防止のため、1階ロビーの図書コーナーを撤去、椅子やテーブルの一部を撤去しており、広いスペースを確保し3密防止を図りました。

・ 託児サービスは新型コロナウイルスの感染状況を考慮し実施しませんでした。

親子教室で「ピンチヒッター制度」を導入しました。

・ シューズなどを保管できる月極ロッカーサービスを実施しました。

4 施設の効用の最大限発揮について

(2) 教室計画

【趣旨】

私たちは都筑区民のスポーツ実施率を高めるために、公益スポーツ団体の強みである多
 種目・多世代への豊富なプログラムによって教室事業を構成します。また、市内でも生産
 年齢人口が多い都筑区のスポーツセンターとして、土曜日のワンデー教室やオンラインレ
 ッスンなど働き世代・子育て世代に向けた事業を展開します。

教室名	種別	対象	託児	期数	年間回数	曜日	時間区分	室数	募集人数
1 火曜卓球モーニング	事前	15歳以上(中学生不可)	なし	4	42	火	A	1室	42
2 火曜バドミントン初級	事前	15歳以上(中学生不可)	なし	4	45	火	A	第2	33
3 苦手種目にチャレンジ	事前	小学1~4年生	なし	4	45	火	E	第2	42
4 かけっこ教室	事前	小学1~4年生	なし	4	45	火	E	第2	42
5 ジュニアユースバドミントン	事前	小学5年~高校2年	なし	4	45	火	F	第2	30
6 シェイプアップ	事前	15歳以上(中学生不可)	なし	4	45	火	B	第3	35
7 らくらくトレーニング&ストレッチ	事前	50歳以上	なし	4	45	火	C	第3	35
8 コアトレ	事前	15歳以上(中学生不可)	なし	4	45	火	B	研	15
9 ベリーダンス	事前	15歳以上(中学生不可)	なし	4	45	火	B	研	20
10 ピラティス&リラククス	事前	15歳以上(中学生不可)	なし	4	45	火	C	研	15
11 ジュニアバドミントン	事前	小学1~6年生	なし	4	45	水	E	第1	54
12 エアロ&ウォーク	事前	15歳以上(中学生不可)	あり	4	45	水	B	第2	50
13 動きのトレーニング&ストレッチ	事前	15歳以上(中学生不可)	なし	4	45	水	B	第2	50
14 いきいき健康体操	事前	50歳以上	なし	4	45	水	C	第2	55
15 幼児体操ひまわり	事前	年少~年中~年長	なし	4	45	水	D	第2	30
16 パワーダンヤサヨガ	事前	15歳以上(中学生不可)	なし	4	45	水	B	第3	25
17 はじめてのフラメンコ	事前	15歳以上(中学生不可)	なし	4	45	水	B	研	15
18 木曜卓球モーニング	事前	15歳以上(中学生不可)	なし	4	41	木	A	第1	65
19 太極拳	事前	15歳以上(中学生不可)	なし	4	40	木	C	第1	50
20 木曜ピラティス	事前	15歳以上(中学生不可)	なし	4	44	木	A	第2	45
21 ヨガ	事前	15歳以上(中学生不可)	なし	4	44	木	B	第2	50
22 フローヨガ50	事前	15歳以上(中学生不可)	なし	4	44	木	B	第2	50
23 はいはいもちもち親子体操	事前	3か月~1歳6か月と保護者	なし	4	44	木	B	第3	25
24 おとなからはじめるバレエ	事前	15歳以上女性(中学生不可)	なし	4	44	木	C	第3	20
25 金曜バドミントン初級	事前	15歳以上(中学生不可)	なし	4	45	金	A	第1	44
26 金曜バドミントン中級	事前	15歳以上(中学生不可)	なし	4	45	金	A	第1	22
27 横浜マリノスサッカースクール	事前	小学1~4年生	なし	4	45	金	E	1室	20
28 バドミントンナイト	事前	15歳以上(中学生不可)	なし	4	40	金	F	第1	55
29 うまうま親子体操	事前	1歳6か月~年少未満と保護者	なし	4	45	金	A	第2	35
30 代謝UPピラティス	事前	15歳以上(中学生不可)	あり	4	45	金	B	第2	50
31 腰痛予防トレーニング&ストレッチ	事前	15歳以上(中学生不可)	なし	4	45	金	C	第2	50
32 フラダンス	事前	15歳以上(中学生不可)	なし	4	40	金	C	第3	35
33 筋力リソース&骨密度測定	事前	15歳以上女性(中学生不可)	なし	4	45	金	C	第3	35
34 こどもバレエエトジャミン	事前	年少~小学1年生	なし	4	45	金	D	第3	30
35 こどもバレエエトジャシラ	事前	小学2~5年生	なし	4	45	金	E	第3	30
36 モーニングヨガ	事前	15歳以上(中学生不可)	なし	4	45	金	A	研	15
37 骨盤底筋エクササイズ	事前	15歳以上女性(中学生不可)	なし	4	40	金	C	研	15
38 美尻・美脚エクササイズ	事前	15歳以上女性(中学生不可)	なし	4	40	金	D	研	15
39 横浜ビー・コルセアーズバスケットボールスクール	事前	小学3~6年生	なし	4	44	土	A	第1	40
40 ハッピー親子リズム	事前	1歳6か月~未就学児と保護者	なし	4	44	土	A	第2	30
41 Joヒップホップ	事前	小学生	なし	4	44	土	A	第3	35
42 バスケットボールタイム	当日	15歳以上(中学生不可)	なし	0	45	火	F	第1	50
43 ソフトエアロ	当日	15歳以上(中学生不可)	なし	0	44	火	B	第3	35
44 エアロキックボクシング	当日	15歳以上(中学生不可)	なし	0	45	水	A	第3	35
45 水曜ズンバ	当日	15歳以上(中学生不可)	なし	0	45	水	A	第3	35
46 金曜ズンバ	当日	15歳以上(中学生不可)	なし	0	45	金	A	第2	40
47 エアロピクスボクシング	当日	15歳以上(中学生不可)	なし	0	44	土	A	第3	35
48 アロマヒーリングヨガ	当日	15歳以上(中学生不可)	なし	0	44	土	B	研	15
49 アロマフローヨガ	当日	15歳以上(中学生不可)	なし	0	44	土	B	研	15
50 金曜エンジョイフットサル	当日	15歳以上(中学生不可)	なし	0	45	金	深夜	第1	40
51 土曜エンジョイフットサル	当日	15歳以上(中学生不可)	なし	0	44	土	深夜	第1	40

4 施設の効用の最大限発揮について

(2) 教室計画

【趣旨】

当協会の強みである多種目・多世代へのプログラムを実施しました。50歳以上を対象とした
 高齢者向けの教室も2教室開催し、高齢社会へ向けた取り組みも実施しました。新規教室1
 教室を追加しました。

結果としては、新型コロナウイルス感染症拡大防止のための取り組み等もあり、事業計画
 上の予算の80.8%の達成となりました。

イ 具体的取組内容（実施事項）

別紙様式8『教室別参加者数』のとおりです。

4 施設の効用の最大限発揮について

(3) お客様への支援策

【趣旨】

お客様の利用目的を的確に汲み取り、適切な対応を素早く行うとともに、楽しく、安全に利用していただけるよう、次の支援策に取り組みます。

ア 団体・サークル活動への支援

講師紹介、サークル設立に向けたアドバイスなどを行います。また、「横浜スポーツ・レクリエーションフェスティバル」において、ダンスや体操などで活動する地元スポーツサークルの成果発表の場を提供します。

イ トレーニング支援

・ 初回ご利用時の支援

インストラクターが健康状態やトレーニングの目的などを聞き、利用方法などを丁寧に説明します。また、希望されるお客様に対し、トレーニングメニューを作成します。

・ トレーニングマシンのリニューアル

ランニングマシン、エアロバイクを安全性高く、女性や高齢者の方が利用しやすいマシンにリニューアルします。

ウ Wi-Fi スポットの設置

館内に設置したWi-Fiは、競技団体向けに大会ウェブ速報の活用を提案するなど、スポーツ会場として利便性の良い施設づくりを進めます。

エ お支払の利便性向上

Suica・PASMO等の電子マネーによる支払いのほか、インターネットによる教室参加申込では、クレジットによる支払いを可能とします。また、複数施設のご利用には、当協会が管理するスポーツセンターの利用料金が一括精算できるようにします。

4 施設の効用の最大限発揮について

(3) お客様への支援策

【趣旨】

全てのお客様にとって、都筑スポーツセンターが使いやすい施設となるよう、お客様視点に立った次のサービスに取り組みました。

ア 団体・サークル活動への支援

「横浜元気！スポーツ・レクリエーションフェスティバル 2022」における、地元スポーツサークルの成果発表は、新型コロナウイルス感染症拡大防止のため、開催しませんでした。

イ トレーニング支援

・ 初回ご利用時の支援

利用方法の説明、希望されるお客様に対し、トレーニングメニューを作成しました。

・ トレーニングマシンのリニューアル

ランニングマシン、エアロバイクをリニューアルしました。

・ デジタル回数券（トレーニング室利用専用）を9/1より導入しました。

ウ Wi-Fi スポットの設置

館内にWi-Fiを設け、インターネット接続環境を向上させました。

エ お支払の利便性向上

事業計画書のとおり、実施しました。

4 施設の効用の最大限発揮について

(4) 自主事業計画

【趣旨】

下記の具体的取組により収入増を図り、設備投資や修繕の財源とします。

ア 基本時間外・年末年始の拡大営業

金曜・土曜日は 23 時までの深夜営業、日曜日・祝日は午前 7 時 30 分からの早朝営業を実施します。スポーツ施設条例施行規則で定められている 12 月 28 日から翌年 1 月 4 日までの 8 日間の休館日を、12 月 30 日から翌年 1 月 3 日までの 5 日間とし、3 日間営業日を拡大します。

※基本時間外営業の実施については、新型コロナウイルス感染症の状況を考慮します。

イ 飲食・物販・レンタル事業

お客様ニーズをとらえた飲料自動販売機を設置します。自動販売機は電子マネー端末併設、災害用ベンダー機等を備えた機器を導入しています。また、多様な種目で利用されるお客様を想定し、スポーツ用品の物販やラケット・シューズなどをレンタルします。

ウ ウォーキング・ランニング事業

ウォーキング・ランニングステーションとして、スポーツセンターを基点としたオリジナルマップを配布するほか、ロッカーの貸し出し等を行います。また、ランニング事業として横浜マラソンチャレンジ枠講座（オンライン栄養講座）を開催します。

エ 「スポーツ・レクリエーション・フェスティバル」開催

10 月の体育の日を中心に全市的に行われる「スポーツ・レクリエーション・フェスティバル」を区民・利用者還元イベントとして開催します。

オ ヘルスプロモーション事業

当スポーツ協会は、都筑スポーツセンターにおける健康増進施設及び指定運動療法施設の運営者として認定されています。令和 4 年度は、次の事業に取り組みます。

- ・運動療法の一環として、横浜市の心臓リハビリテーション推進事業に協力します。
- ・都筑区内の地域団体・施設への健康づくり派遣事業
- ・『メディカルエクササイズ』等のオンラインレッスン

4 施設の効用の最大限発揮について

(4) 自主事業計画

【趣旨】

年末年始拡大営業のほか、本年度は横浜マラソンチャレンジ枠事業やスポーツレクリエーションフェスティバルなど、スポーツ振興や利用者還元イベントを開催し、サービス向上に努めました。

ア 基本時間外・年末年始の拡大営業

日曜日・祝日の午前 7 時 30 分からの早朝営業を 8/1 より再開しました。また、12 月 28 日・29 日と翌年 1 月 4 日の 3 日間を営業日拡大しました。

イ 飲食事業

- ・飲食事業として、飲料の自動販売機を設置しました。自動販売機は電子マネー端末併設、バリアフリー対応機や災害用ベンダー機等を備えたもの、また JOC オリンピック支援自動販売機を継続して導入しました。
- ・物販事業は、これまで販売していたスポーツ用具（バドミントンシャトルコック、卓球ボール）の他に、テーピングやアパレルなどの物販を 2 月より拡大し、お客様ニーズに対応しました。

ウ ウォーキング・ランニング事業

6 月に横浜マラソンチャレンジ枠講座で、アシックスとの共同事業として「ランニングクリニック」を開催しました。

エ 「スポーツ・レクリエーション・フェスティバル」開催

区民・利用者還元イベントとして、スポーツレクリエーションフェスティバルを 10/23（日）に開催しました。

オ ヘルスプロモーション事業

- ・横浜市医療局との協働事業「心臓リハビリテーション推進事業」については、1 名のお客様のご利用がありました。
- ・都筑むつみ会でのリハビリ事業の派遣事業を次のとおり実施しました。

■令和 4 年度派遣事業実績

実施日	場所・団体	対象	人数
8 月 23 日	特定非営利法人 都筑むつみ会	中途障害者	8 人
2 月 7 日			10 人

5 管理運営経費について

【趣旨】

別紙、収支予算書に基づき、適正に執行していきます。
横浜市スポーツ協会では、都筑スポーツセンターの光熱水費の節約対策を検討してまいりますが、今後、光熱水費等の値上げがある場合には、改めまして協議をお願いいたします。

【具体的取組内容（実施事項）】

『様式 9～13 収支予算書』記載のとおり

5 管理運営経費について

【趣旨】

本年度は、第1駐車場出口ゲート交換工事や第1体育室放送室壁面工事など、積極的な設備投資・改修を行いました。

一方で、トイレ水道使用量を減らす節水装置の設置や、照明のLED化などの省エネルギー化の取組、また当協会施設のスケールメリットを活かした一括購入・入札等でのコスト削減を図りました。

(2) 具体的取組内容（実施事項）

『様式 14～18 収支決算書』記載のとおり

6 施設管理について

(1) 施設の点検計画

ア 日常点検

『日常点検チェックシート』に基づいて、点検項目と回数、ルート等を定め、職員が 1 日 6 回目視・触診等により行い、異常・不具合箇所、遺失物の早期発見に努めます。

イ 定期点検

施設の老朽化に伴い、建物・設備維持管理の品質保持のために、協力企業である設備維持管理業者に点検業務を委託します。定期点検の結果、不具合箇所が発見された場合は、都筑区地域振興課に至急報告します。

6 施設管理について

(1) 施設の点検計画

ア 日常点検

計画書のとおり、スタッフによる 1 日 6 回の巡視点検を行い、不具合箇所等を早期発見に努めました。

イ 定期点検

年度当初に全ての点検日程が見える化し、点検結果を事務局本部と共有することで、法定点検等が漏れのないよう実施しました。また、地震や大雨等の発生時は、館内を迅速に点検し、お客様の安全利用を確保しました。

- ・震度 3 以上の地震発生 11/4

6 施設管理について

(2) 修繕計画

【趣旨】

令和4年度実施する修繕計画は次のとおりです。基準額（税込 550 万円）を超える場合でも、コストバランスを考慮のうえ、執行が可能と判断する場合は、当協会負担による修繕を検討します。

予定する主な修繕	場所	内容
体育室床面保護塗装	第1体育室	ウレタン塗装及びライン引き直し
体育室壁面化粧板張替修繕	第1体育室	壁面化粧板の張替え
電子錠制御盤リニューアル工事	施設各所	電子錠の付替え

6 施設管理について

(2) 修繕計画

【趣旨】

計画修繕以外にも、定期点検結果をもとに設備協力会社と計画的に修繕を実施しました。

計画修繕	内容	金額(税込)
第1駐車場出口ゲート交換工事	出口開閉バー一体を交換	858,000円
第1体育室放送室壁面工事	放送室内の壁面張替え工事	609,840円
消防設備修繕	点検指摘事項修繕作業	103,280円
その他の修繕		金額(税込)
事務室	ガスPAC-1系統室外機調査・修繕	45,689円
トイレ	2F多目的トイレ 温水洗浄便座交換作業	95,700円
冷温水発生機	腐食抑制剤投入作業	213,400円
トレーニング機器	マシン修繕	313,720円
駐車場	事前精算機不具合修繕	38,500円
第2体育室	ポータブル演台内脚修繕	302,280円
駐車場	第2駐車場発券機不具合修繕	192,500円
体力相談室	空調三方弁交換作業	212,300円
女子更衣室	空調三方弁交換作業	212,300円
トイレ	1F男子トイレ小便器バルブユニット交換作業	35,200円
トイレ	2F男子トイレ温水洗浄便座交換作業	93,500円
シャワー室	男子シャワー調圧弁交換作業	15,180円
ロビー・体育室	避難誘導灯バッテリー交換作業	32,670円
第3体育室	排煙窓開閉装置交換作業	226,600円
駐車場	第1駐車場フェンス修繕及び第2駐車場階段移設工事	536,326円
機械室	雑用水用薬剤注入装置管材交換作業	90,200円
更衣室	ロッカー扉交換作業	367,620円
屋外	外灯安定器交換作業	163,570円
ロビー・体育室	消火器交換作業	67,250円
トレーニング機器	マシン修繕	515,900円
ロビー・体育室	避難誘導灯バッテリー交換作業	64,900円
第1体育室	卓球台内脚交換作業	20,900円
合計		5,427,325円

○横浜市へ基本協定の変更を申請し、行った修繕
なし

6 施設管理について

(3) 清掃計画

【趣旨】

清掃は、新型コロナウイルス感染症対策の各種ガイドラインに沿って行うほか、清掃のプロフェッショナルである鹿島建物総合管理の指導・監修のもと、感染症予防と快適性を保持します。

■ 日常清掃計画

清掃箇所	頻度
衛生設備(トイレ、更衣室、シャワー室 等)の洗浄	1日3~6回
体育室	適宜(モップ清掃は1日6回)
ロビー、廊下、自動販売機周辺	1日1回以上
窓、鏡	適宜
器具倉庫、機械室	1日1回以上
事務室	適宜
出入り口マット	1日1回以上

■ 定期清掃計画

清掃箇所	内容	回数
床清掃(通常)	材質にあわせた清掃方法で汚れ箇所を重点的に実施する 洗浄(モルタル等): 除塵し、モップがけ 洗浄・ワックス(タイル部等): 除塵、ポリッシャー・ワックスがけ カーペット(カーペット部): シャンピングまたはクリーニング	4回/年
床定期清掃	通常清掃でワックス掛けを行っている部分の汚れ・ワックスをはく離する	1回/年
ガラス・鏡	洗剤にて汚れを落とし、水切りして拭き取る	4回/年
シャワー室壁面	壁面の汚れの除去、床面や排水溝のゴミの除去を行う。 年2回シャワーヘッドの分解清掃を実施する	12回/年
換気扇・ガラリ	付着したホコリ等を除去し、適切な換気能力を維持する	1回/年

6 施設管理について

(3) 清掃計画

【趣旨】

日常清掃チェックリストに基づく細かな日常清掃の結果、館内美化に関するお客様満足度は96%となっています。スタッフによる日常清掃や専門業者による定期清掃で、快適なご利用環境を維持しています。

■ 日常清掃計画

清掃箇所	頻度
衛生設備(トイレ、更衣室、シャワー室 等)の洗浄	1日3~6回
体育室	適宜(モップ清掃は1日6回)
ロビー、廊下、自動販売機周辺	1日1回以上
窓、鏡	適宜
器具倉庫、機械室	1日1回以上
事務室	適宜
出入り口マット	1日1回以上

■ 定期清掃計画

清掃箇所	実施日
床清掃(通常)	6/27.9/26.12/26.3/27
ガラス・鏡	6/27.9/26.12/26.3/27
シャワー室壁面	4/25.5/23.6/27.7/25.8/22.9/26.10/24.11/28.12/26.1/23.2/27.3/27
換気扇・ガラリ	7/25
照明器具清掃	10/24
体育室通気口 フィルター清掃	5/23.7/25.9/26.11/28.1/23.3/27
網戸清掃	4/25.10/24
雨水槽内 フィルター清掃	5/23.7/25.9/26.11/28.1/23.3/27

6 施設管理について

(4) 外構管理計画

【趣旨】

外構の点検は、落ち葉清掃や害虫発生、マンホールや点字ブロックの浮きを1日2回以上実施し、状態を確認します。不具合や危険箇所を発見した場合は、「触れない」「近寄らない」などの掲示フェンスを設置し、安全を確保します。

6 施設管理について

(4) 外構管理計画

【趣旨】

外構の点検は、落ち葉清掃や害虫発生、マンホールや点字ブロックの浮きを1日2回以上実施し、状態を確認しました。不具合や危険箇所はフェンス等を設置し安全確保を行いました。

6 施設管理について

(5) 植栽管理計画

【趣旨】

日常的な植栽点検や建物周囲の落ち葉清掃は、外構点検に併せて行います。
 樹木の剪定作業等は、高所作業や、専用薬剤の散布など高度な専門の技術を伴う施工が必要となるため、樹木管理を専門とする業者に当該作業を委託します。

植栽管理	内容	実施月
低木刈込	枝つめ・枝すかしを行う。樹木の基本の形を整え、余分な枝を取り除く	7月
除草	機械、または人力除草	5・7・8月
薬剤散布	けむし・アブラムシ等の樹木への寄生虫防除	5・7月
施肥	樹木にあった肥料を適期に与える	7月
中・高木剪定	樹木の育成状況により適宜選定を実施	本年度は予定なし

6 施設管理について

(5) 植栽管理計画

【趣旨】

植栽管理業務は、スポーツセンターの美観を保つ他、防犯・防災の観点から施設の安全性を高めるために、次の内容を実施しました。

イ 具体的取組内容（実施事項）

植栽管理	実施日
低木刈込	7/25
除草	5/23.8/22.11/28
薬剤散布	7/25.11/28
施肥	11/28
中・高木剪定	本年度は実施なし

・日常清掃に併せて、適宜樹木等の剪定や周囲の落ち葉を清掃実施しました。

6 施設管理について

(6) SDGs の取組

【趣旨】

令和4年度は目標13『起動変動に具体的な対策を』に取り組み、環境保全行動を推進し温室効果ガスを削減します。

- ブルーカーボンオフセット制度を用いたイベントの開催
- スポーツ用品のリユース啓発活動

6 施設管理について

(7) SDGs の取組

【趣旨】

- 横浜元気！スポーツレクリエーションフェスティバル2022開催時に一部イベント参加料をブルーカーボンオフセット事業に充当しました。
- 使用済みで破損していないバドミントンシャトルとバドミントンラケットを野外活動施設へ寄付しました。

7 安全管理について

(1) 日常安全管理

【趣旨】

日常点検計画に基づき、施設巡回点検を実施します。また、消防計画に基づき自衛消防訓練として次の訓練を行います。

訓練計画	対象	内容
消火訓練(11月)	全スタッフ	都筑消防署協力のもと火災を想定した訓練
参集訓練(9月)	常勤職員	当協会事務局本部と連携した職員参集訓練
避難誘導訓練(11月)	職員・アルバイト・外部講師	震度5強の地震を想定したお客様を含めた訓練

7 安全管理について

(1) 日常安全管理

【趣旨】

日常点検計画に基づき、施設巡回点検の実施及び消防計画に基づいた自衛消防訓練を行いました。

訓練名	実施日	受講者
参集訓練	9月1日	常勤職員
消火訓練	3月27日	全スタッフ
避難誘導訓練	3月27日	全スタッフ

7 安全管理について

(2) 緊急・救急体制及び通常時の体制

■緊急時の連絡体制

ア 急病人及び負傷者への対応
急病人や負傷者が発生した場合は、即時に現場に急行し初期対応します。重篤と判断した場合はレシーバーを用いて他の職員に救急車の要請を指示するとともに、必要に応じてAEDを持ってくる旨を指示します。救急隊の到着まで、一次救命措置を行います。

イ 軽症者への対応
軽症者は、救護室等で応急処置を行った後、近隣病院などを紹介します。

ウ 有資格者の配置と訓練
常勤職員は、横浜市消防長認定の応急手当普及員の資格取得者を配置し、都筑スポーツセンターに従事する全職員を対象に心肺蘇生法・AED操作研修を実施します。

7 安全管理について

(2) 緊急・救急体制及び通常時の体制

■緊急時の連絡体制を設置し、対応できるようにしました。

ア 安全管理・AED研修を実施し、一次救命措置対応が行えるようにしました。

イ 病院一覧表を作成し、対応しました。

ウ 職員3名が応急手当普及員の資格取得済みです。
都筑スポーツセンターに従事する全職員を対象に心肺蘇生法・AED操作研修を実施しました。(9/26)

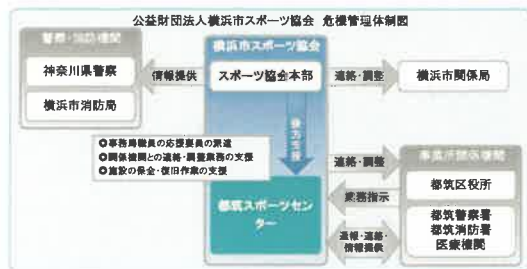
7 安全管理について

(3) 危機管理体制

【趣旨】

緊急時において迅速かつ効果的な対応を行うため、危機管理体制を確立します。施設での緊急連絡体制とともにスポーツ協会全体の危機管理組織体制を確立し行動します。

■危機管理体制



「指定管理者災害対応マニュアル」及び「災害時等における施設利用の協力に関する協定」に基づき行動します。

また、災害時の万全な対応を可能とするために、都筑スポーツセンターの消防計画にもとづき、自衛消防隊を組織します。

災害発生時は、自衛消防隊の各役割のもと、お客様の安全確保を第一に避難誘導や応急救護等の行動を迅速かつ確に行います。

■自衛消防隊 組織図



7 安全管理について

(3) 危機管理体制

【趣旨】

都筑区役所との『災害時等における施設利用の協力に関する協定』に基づき、都筑スポーツセンター災害対応マニュアルを策定しました。

事業計画書のとおり、自衛消防隊を設立しました。

7 安全管理について

(4) 休館日・夜間（閉館後）警備体制

【趣旨】

休館日・夜間の施設内外の警備は、外部からの建物内侵入を阻止するために、神奈川県公安委員会から認定を受けた警備業者による機械警備及び巡回警備を実施します。常時セットする機械警備での警戒をします。

7 安全管理について

(4) 休館日・夜間（閉館後）警備体制

- ・夜間には機械警備により不審者の侵入防止を徹底しました。
- ・閉館時に施設スタッフによる巡回点検を実施しました。

7 安全管理について

(5) 補償体制

【趣旨】
 建築物などの設備構造上の欠陥あるいは管理上の不備等に起因して、お客様に身体的傷害や財物損壊を与えた場合に備え、施設賠償責任保険に加入します。

■加入する施設賠償責任保険

保険種類	保険内容	補償限度額
施設賠償責任保険	施設側の瑕疵により、お客様に対する身体及び物品等に被害が発生した場合の賠償保険	対人:1人につき1億円、1事故につき1億円 期間中1億円 対物:1事故につき1億円、期間中1億円

7 安全管理について

(5) 補償体制

ア 趣旨
 事業計画書の要件を満たした施設賠償責任保険に加入しました。

7 安全管理について

(6) 新型コロナウイルス感染症対策

【趣旨】

横浜市における「スポーツ施設再開ガイドライン」等を遵守し、お客様にマスクの着用、感染症防止対策チェックシートの記入、手指の消毒をお願いするとともに、施設巡回点検に合わせ、体育室、更衣室、トイレ等の清掃、消毒作業を実施します。

7 安全管理について

(6) 新型コロナウイルス感染症対策

【趣旨】

お客様にマスクの着用、感染症防止対策チェックシートの記入、手指の消毒をお願いしました。また、横浜市スポーツ施設再開ガイドラインの更新に合わせ、利用制限の緩和を進めていきました。

8 地域との協力について

(1) 地域支援の取組

ア 地域で子どもを支える取組

- ・子育て世代の家族でのご利用を促進するために、託児付きスポーツ教室の開催など子育て支援サービスの拡充を図ります。
- ・ロビーを子どもが安心して過ごせる居場所として活用します。
- ・親子教室で保護者がやむを得ずその回の教室に参加できない場合は、ピンチヒッターとして別の保護者が参加できるよう「ピンチヒッター制度」を導入していきます。

イ 障害児・者へのスポーツ支援

特定非営利活動法人「都筑むつみ会」などの活動への協力、ボッチャやグラウンドゴルフなど種目の用具貸し出しや、ニュースポーツの紹介や地域交流会などへの支援を行います。

ウ 高齢者の生きがい・健康づくりへの支援

定期教室でのシニア世代対象プログラムを拡充する他、スポーツセンターから離れた場所での運動教室を開催することで、区全域において健康づくりを支援します。

8 地域との協力について

(1) 地域支援の取組

ア 地域で子どもを支える取組

- ・新型コロナウイルス感染症拡大を懸念し、託児付きスポーツ教室の開催は見送りました。
- ・ロビーは3密を回避するため、イスなどを一部撤収しました。
- ・親子体操教室で「ピンチヒッター制度」を活用しました。

イ 障害児・者へのスポーツ支援

特定非営利活動法人「都筑むつみ会」とリハビリ教室、インクルーシブ事業などで繋がりを継続できました。また、ボッチャやグラウンドゴルフなど種目の用具貸し出しや、ニュースポーツの紹介や地域交流会などへの支援を行いました。

ウ 高齢者の生きがい・健康づくりへの支援

定期教室でのシニア世代対象プログラムを実施、健康づくりを支援しました。

8 地域との協力について

(2) 地域連携の取組

【趣旨】

地域における課題や特性を理解し、都筑区体育協会、スポーツ推進委員、青少年指導員、子ども会、老人クラブ連合会、さわやかスポーツ普及委員会と連携し、区民へより良いスポーツ活動を提供していきます。

8 地域との協力について

(2) 地域連携の取組

- ・特定非営利活動法人『都筑むつみ会』において、インクルーシブ事業として、ラダーゲッターの体験、軽スポーツとしてボッチャを実施しました。(9月7日、1月27日)
- ・さわやかスポーツの用具貸出を行いました。(随時)
- ・都筑区役所からの依頼により、都田・池辺地区ボランティアバス協議会がルート運行を実施するボランティアバス事業に、スポーツセンターの運営に支障がない範囲での協力を行いました。(随時)
- ・都筑区体育協会からの依頼により、救急法の研修を実施しました。(3月26日)

8 地域との協力について

(3) 地域貢献の取組

- ア 地元住民の方の雇用の場として、また区内の学校が行う職業体験・インターンシップの場として協力します。
- イ 地元の事業者として、地域のための寄付・協賛などのチャリティ活動に取り組みます。
- ウ 障害児・者の社会活動促進のため、福祉団体等から優先的に物品を調達します。

8 地域との協力について

(3) 地域貢献の取組

- ア 中学校の職業体験やインターンシップは、新型コロナウイルス感染症拡大防止のため、実施されませんでした。施設の管理運営についての質問が届き回答しました。
- イ 新型コロナウイルス感染症拡大のため、地域の寄付・協賛依頼がありませんでした。
- ウ 盲導犬育成事業の支援を目的とした公益財団法人日本盲導犬協会『ラブラドル募金箱』を設置しました。(随時)

9 モニタリング計画について

【趣旨】

PDCA マネジメントサイクルに則り、計画から実践、評価、そして改善というプロセスを経て、さらに次の計画に反映させることにより、業務水準の向上に繋がります。

■セルフモニタリング(自己評価)

項目	内容	時期・頻度
自己評価チェックシート	スポーツセンターコンシェルジュマニュアルに基づくチェックシート	年1回～4回
覆面調査	法人本部による覆面調査	2月/年1回

■第三者からの評価とモニタリング

項目	内容	時期・頻度
オープンミーティング	区のスポーツ振興に関する各主体との意見交換会	1回/年
外部モニタリング	指定管理者独自の取組による第三者機関のモニタリング	指定2・3年目
お客様アンケート	各種商品やサービスなどお客様に満足度を調査	2回/年
ご意見箱	施設受付付近に誰でも自由に記載できるアンケート	常時
市コールセンター	市コールセンターに設置されているご意見ダイヤル	常時

9 モニタリング計画について

【趣旨】

PDCA マネジメントサイクルに則り、本年度の計画やマニュアルに対し、実践、評価、改善のプロセスについて次のとおり取り組みました。

■セルフモニタリング(自己評価)

項目	内容	時期・頻度
自己評価チェックシート	スポーツセンターコンシェルジュマニュアルに基づくチェックシート	年1回
覆面調査	法人本部による覆面調査	2月/年1回

■第三者からの評価とモニタリング

項目	実施期間・時期	時期・頻度
オープンミーティング	新型コロナウイルス感染症拡大防止のため、開催を見送りました。	
外部モニタリング	本年度の実施はありませんでした	
お客様アンケート	四半期毎	四半期報告提出の『アンケート集計表』のとおりに結果は全スタッフに共有しました。
ご意見箱	常時設置	回答を館内に掲示しました。
市コールセンター	常時	ご意見はありませんでした

様式4 利用状況表(人数)

令和4年4月1日～令和5年3月31日

平日 232 土曜 50 日祝 66

都筑スポーツセンター

作成日

2023/04/19

項目	団体利用												個人利用											
	団体・個人合計			団体合計 人数	合計				平日		土曜		日・祝		個人合計 人数	合計			平日		土曜		日・祝	
	総合計	一般	小人		一般	小人	一般	小人	一般	小人	一般	小人	一般	小人		一般	小人	一般	小人	一般	小人	一般	小人	
第1 体育室	早朝	1,981	1,766	215	1,981	1,766	215	0	0	0	0	1,766	215	0	0	0	0	0	0	0	0	0	0	
	A	14,627	12,473	2,154	14,627	12,473	2,154	8,443	57	399	1,311	3,631	786	0	0	0	0	0	0	0	0	0	0	
	B	12,222	10,778	1,444	11,701	10,265	1,436	5,512	123	1,100	419	3,653	894	521	513	8	513	8	0	0	0	0	0	
	C	11,369	9,669	1,700	10,636	8,991	1,645	4,283	109	1,214	860	3,494	676	733	678	55	678	55	0	0	0	0	0	
	D	10,388	8,191	2,197	9,492	7,435	2,057	3,454	621	1,132	756	2,849	680	896	756	140	756	140	0	0	0	0	0	
	E	10,664	6,248	4,416	9,997	5,758	4,239	2,963	3,546	697	183	2,098	510	667	490	177	490	177	0	0	0	0	0	
	F	9,545	7,849	1,696	9,545	7,849	1,696	5,275	1,281	878	246	1,696	169	0	0	0	0	0	0	0	0	0	0	
	深夜	200	200	0	200	200	0	0	0	0	0	200	0	0	0	0	0	0	0	0	0	0	0	
	小計	70,996	57,174	13,822	68,179	54,737	13,442	29,930	5,737	5,420	3,775	19,387	3,930	2,817	2,437	380	2,437	380	0	0	0	0	0	
	第2 体育室	早朝	873	678	195	873	678	195	0	0	0	678	195	0	0	0	0	0	0	0	0	0	0	
A		7432	6233	1199	7432	6233	1199	4138	469	477	487	1618	243	0	0	0	0	0	0	0	0	0		
B		6604	6150	454	5505	5272	233	4081	44	20	0	1171	189	1099	878	221	89	19	466	108	323	94		
C		5275	4751	524	3415	3182	233	2165	55	20	0	997	178	1860	1569	291	647	100	576	100	346	91		
D		4429	3056	1373	2728	1741	987	883	806	20	0	838	181	1701	1315	386	519	158	485	108	311	120		
E		5305	2555	2750	3210	1003	2207	297	2072	20	0	686	135	2095	1552	543	1021	355	279	76	252	112		
F		3544	2578	966	2702	1865	837	605	677	480	56	780	104	842	713	129	713	129	0	0	0	0		
深夜		200	200	0	200	200	0	0	0	0	0	200	0	0	0	0	0	0	0	0	0	0		
小計		33662	26201	7461	26065	20174	5891	12169	4123	1037	543	6968	1225	7597	6027	1570	2989	761	1806	392	1232	417		
第3 体育室		早朝	215	198	17	215	198	17	0	0	0	198	17	0	0	0	0	0	0	0	0	0	0	
	A	6884	5396	1488	6884	5396	1488	3525	32	1039	1208	832	248	0	0	0	0	0	0	0	0	0		
	B	4391	3967	424	4391	3967	424	2989	31	311	177	667	216	0	0	0	0	0	0	0	0	0		
	C	3526	2636	890	3526	2636	890	1748	114	263	384	625	392	0	0	0	0	0	0	0	0	0		
	D	3782	1365	2417	3782	1365	2417	447	1878	270	367	648	172	0	0	0	0	0	0	0	0	0		
	E	4678	1058	3620	4678	1058	3620	442	2978	248	239	368	403	0	0	0	0	0	0	0	0	0		
	F	2488	1236	1252	2488	1236	1252	817	916	244	106	175	230	0	0	0	0	0	0	0	0	0		
	深夜	0	0	0	0	0	0	0	0	0	0	0	0	0	0	0	0	0	0	0	0	0		
	小計	25964	15856	10108	25964	15856	10108	9968	5949	2375	2481	3513	1678	0	0	0	0	0	0	0	0	0		
	研修室	早朝	156	142	14	156	142	14	0	0	0	142	14	0	0	0	0	0	0	0	0	0		
A		1867	1438	429	1867	1438	429	741	5	177	275	520	149	0	0	0	0	0	0	0	0			
B		4116	3815	301	4116	3815	301	2207	187	988	5	620	109	0	0	0	0	0	0	0	0			
C		1868	1646	222	1868	1646	222	978	15	116	119	552	88	0	0	0	0	0	0	0	0			
D		1441	756	685	1441	756	685	303	520	84	61	369	104	0	0	0	0	0	0	0	0			
E		1528	611	917	1528	611	917	281	767	105	60	225	90	0	0	0	0	0	0	0	0			
F		692	463	229	692	463	229	253	125	98	25	112	79	0	0	0	0	0	0	0	0			
深夜		0	0	0	0	0	0	0	0	0	0	0	0	0	0	0	0	0	0	0	0			
小計		11668	8871	2797	11668	8871	2797	4763	1619	1568	545	2540	633	0	0	0	0	0	0	0	0			
トレーニング室		早朝	542	539	3	0	0	0	0	0	0	0	0	542	539	3	0	0	0	0	539	3		
	A	5221	5183	38	0	0	0	0	0	0	0	0	5221	5183	38	2772	3	1141	25	1270	10			
	B	4573	4549	24	0	0	0	0	0	0	0	0	4573	4549	24	2602	5	817	6	1130	13			
	C	4892	4855	37	0	0	0	0	0	0	0	0	4892	4855	37	2632	8	923	5	1300	24			
	D	4281	4248	33	0	0	0	0	0	0	0	0	4281	4248	33	2206	14	847	8	1195	11			
	E	4596	4560	36	0	0	0	0	0	0	0	0	4596	4560	36	2661	25	872	4	1027	7			
	F	5041	5026	15	0	0	0	0	0	0	0	0	5041	5026	15	3698	9	635	5	693	1			
	深夜	0	0	0	0	0	0	0	0	0	0	0	0	0	0	0	0	0	0	0	0			
	小計	29146	28960	186	0	0	0	0	0	0	0	0	29146	28960	186	16571	64	5235	53	7154	69			

総合計	団体・個人合計			団体合計 人数	合計				平日		土曜		日・祝		個人合計 人数	合計			平日		土曜		日・祝	
	総合計	一般	小人		一般	小人	一般	小人	一般	小人	一般	小人	一般	小人		一般	小人	一般	小人	一般	小人	一般	小人	
	171,436	137,062	34,374	131,876	99,638	32,238	56,830	17,428	10,400	7,344	32,408	7,466	39,560	37,424	2,136	21,997	1,205	7,041	445	8,386	486			

※一般：高校生以上

※小人：中学生以下

様式5 種目別利用者数

令和4年4月1日～令和5年3月31日

都筑スポーツセンター

作成日

2023/04/19

種目	団体数	団体人数			個人人数			計
		一般	小人	小計	一般	小人	小計	
バドミントン	1,185	27,235	2,833	30,068	4,299	1,696	5,995	36,063
卓球	344	10,820	487	11,307	4,165	254	4,419	15,726
バレーボール	129	3,990	104	4,094	0	0	0	4,094
バスケットボール	960	14,515	5,577	20,092	0	0	0	20,092
体操・エアロビクス	1,154	17,305	3,458	20,763	0	0	0	20,763
武道	513	4,697	2,891	7,588	0	0	0	7,588
ウェイトリフティング	0	0	0	0	0	0	0	0
トレーニング	0	0	0	0	28,960	186	29,146	29,146
弓道	0	0	0	0	0	0	0	0
ダンス	1,963	9,449	11,133	20,582	0	0	0	20,582
水泳	0	0	0	0	0	0	0	0
インラインスケート	0	0	0	0	0	0	0	0
フットサル	680	5,949	2,854	8,803	0	0	0	8,803
テニス	0	0	0	0	0	0	0	0
ウォーキング	0	0	0	0	0	0	0	0
その他スポーツ	418	5,678	2,901	8,579	0	0	0	8,579
合計	7,346	99,638	32,238	131,876	37,424	2,136	39,560	171,436

※一般：高校生以上

※小人：中学生以下

様式7

施設名 都筑スポーツセンター

託児事業実績報告

令和4年4月1日～令和5年3月31日

令和5年4月19日

No.	事業内容	対象年齢	場所	回数	託児利用料 (1人/時間)	託児利用 人数※1	合計(円) ※2	託児依頼先 ※3	延べ託児 従事者数
	新型コロナウイルス感染症拡大防止対策のため、託児事業は実施ませんでした。								

※1 開催当日、託児を利用した実人数（出席者）

※2 託児利用料は1期分を一括前納のため、合計金額は「申込者数×単価×回数」

※3 依頼先団体の正式名称を記入

様式8 教室別参加者数

令和4年04月01日～令和5年03月31日

都筑スポーツセンター

作成日

2023/05/11

教室名	定期/当日	回数	一般	小人	総合計
火曜卓球モーニング	定期	42	1,099	0	1,099
火曜バドミントン(中級)	定期	44	1,132	0	1,132
ソフトエアロ	当日	44	530	0	530
コアトレ	定期	44	400	0	400
ベリーダンス	定期	44	499	0	499
らくらくトレーニング&ストレッチ	定期	44	537	0	537
ピラティス&リラックス	定期	44	439	0	439
苦手種目にチャレンジ	定期	44	0	544	544
かけっこ教室	定期	44	0	657	657
ジュニアユースバドミントン	定期	42	84	483	567
バスケットボールタイム	当日	44	1,186	0	1,186
エアロキックボクシング	当日	43	745	0	745
水曜ズンバ	当日	43	1,227	0	1,227
エアロ&ウォーク	定期	43	604	0	604
動きのトレーニングとストレッチ	定期	43	458	0	458
パワーヴィンヤサヨガ	定期	40	816	0	816
フラメンコ	定期	43	370	0	370
いきいき健康体操	定期	43	532	0	532
幼児体操ひまわり	定期	43	0	595	595
ジュニアバドミントン	定期	43	0	2,001	2,001
木曜卓球モーニング	定期	42	2,080	0	2,080
木曜ピラティス	定期	40	1,465	0	1,465
ヨガ	定期	42	918	0	918
フローヨガ50	定期	42	544	0	544
はいはい・よちよち親子体操	定期	41	189	189	378
おとなからはじめるバレエ	定期	43	272	0	272
太極拳	定期	40	988	0	988
金曜バドミントン(初級)	定期	42	1,337	0	1,337
金曜バドミントン(中級)	定期	42	742	0	742
うきうき親子体操	定期	43	425	433	858
モーニングヨガ	定期	43	328	0	328
金曜ズンバ	当日	43	330	0	330
代謝UPピラティス	定期	43	744	0	744

筋膜リリース&骨盤調整	定期	43	513	0	513
肩まわりコンディショニング	定期	42	453	0	453
骨盤底筋エクササイズ	定期	42	485	0	485
美尻・美脚エクササイズ	定期	42	398	0	398
フラダンス	定期	40	613	0	613
腰痛予防トレーニング&ストレッチ	定期	43	576	0	576
こどもバレエ♪ジャスミン	定期	41	0	297	297
こどもバレエ♪シンデレラ	定期	41	0	425	425
Y.S.C.Cサッカースクール	定期	43	0	251	251
金曜バドミントンナイト	定期	43	1,716	0	1,716
横浜ビー・コルセアーズバスケットボール【小学3~6年生】	定期	42	0	1,324	1,324
ハッピー親子リズム	定期	42	395	467	862
Jr.ヒップホップ【ベーシック】	定期	42	0	1,189	1,189
エアロビクスボクシング	当日	42	1,013	0	1,013
アロマヒーリングヨガ	当日	43	564	0	564
アロマフローヨガ	当日	43	393	0	393
横浜マラソンチャレンジ粋アシックスランニングクリニック(ID付与あり)	当日	1	1	0	1
横浜マラソンチャレンジ粋アシックスランニングクリニック(ID付与なし)	当日	1	3	0	3
キッズチアダンス体験会	当日	1	0	5	5
合 計		2,087	28,143	8,860	37,003

※一般：高校生以上

※小人：中学生以下

教室名	定期/当日	回数	一般	小人	総合計
スポレク（公益）A料率	他	1	24	26	50
スポレク（公益）B料率	他	1	14	15	29
合 計		2	38	41	79

※一般：高校生以上

※小人：中学生以下

収支決算書

1 総括表

(1)収入

(円、税込み)

項目	第1四半期 決算額	第2四半期 決算額	第3四半期 決算額	第4四半期 決算額	小計	予算	予算 達成率	備考
①指定管理料	11,492,000	8,619,000	11,492,000	8,609,000	40,212,000	40,212,000	100%	
①横浜市による運営支援				3,956,000	3,956,000			
①横浜市による運営支援(追加分)				2,324,000	2,324,000			
②施設運営収入 (A)	21,959,250	19,881,779	18,463,372	16,376,683	76,681,084	85,253,000	90%	
項目								
利用料金収入	5,827,300	6,116,070	5,222,240	5,259,360	22,424,970	21,256,000	105%	
利用料金収入(駐車場)	4,448,150	5,048,219	4,377,922	4,404,658	18,278,949	21,600,000	85%	
スポーツ教室等事業収入	11,683,800	8,717,490	8,863,210	6,557,035	35,821,535	42,397,000	84%	
文化系教室収入	0	0	0	0	0	0		
託児事業収入	0	0	0	0	0	0		
広告業務収入	0	0	0	100,000	100,000	0		
その他	0	0	0	55,630	55,630	0		
③自主事業による収入	648,577	847,005	1,036,787	898,782	3,431,151	5,774,000	59%	
項目								
スポーツ教室等事業(時間外)	0	0	0	0	0	1,927,000	0%	
飲食事業	540,527	582,016	541,509	429,430	2,093,482	2,943,000	71%	
物販事業	70,780	62,360	64,500	96,710	294,350	459,000	64%	
利用料金収入(時間外)	1,500	90,668	203,920	137,080	433,168	164,000	264%	
利用料金収入(駐車場)(時間外)	0	72,181	171,928	149,042	393,151	150,000	262%	
ヘルスプロモーション事業	35,500	39,300	54,530	85,980	215,310	90,000	239%	
その他	270	480	400	540	1,690	41,000	4%	
合計(②+③)	22,607,827	20,728,784	19,500,159	17,275,465	80,112,235	91,027,000	88%	

(2)支出

(円、税込み)

項目	第1四半期 決算額	第2四半期 決算額	第3四半期 決算額	第4四半期 決算額	小計	予算	予算 達成率	備考
④維持管理運営費用 (B)	28,935,338	31,262,957	33,145,581	33,098,912	126,442,788	128,792,000	98%	
項目								
人件費	11,842,025	9,066,533	10,459,871	9,204,893	40,573,322	47,830,000	85%	
修繕費	458,069	1,705,000	1,973,916	1,290,340	5,427,325	5,500,000	99%	
設備管理費・保安警備費	2,108,781	2,348,471	2,264,651	1,506,097	8,228,000	7,300,000	113%	
備品購入費・消耗品費	1,597,439	564,943	1,089,516	373,982	3,625,880	5,075,000	71%	
外構・植栽管理費・廃棄物処理費	181,995	597,300	276,100	320,859	1,376,254	1,206,000	114%	
広報費・印刷製本費	51,372	24,139	34,157	165,572	275,240	2,739,000	10%	
光熱水費・燃料費	3,896,336	7,994,215	6,434,863	4,953,296	23,278,710	16,628,000	140%	
保険料	346,052	289,998	302,044	273,368	1,211,462	2,103,000	58%	
使用料・賃借料	1,893,800	1,315,320	1,366,608	1,292,608	5,868,336	6,278,000	93%	
委託料・謝金	4,554,674	5,413,142	5,136,764	5,178,584	20,283,164	20,469,000	99%	
公租公課	15,261	0	455	4,507,970	4,523,686	317,000	1427%	
旅費	5,848	20,080	10,040	14,995	50,963	90,000	57%	
会議賄い費	0	0	0	0	0	0	#DIV/0!	
通信運搬費	87,237	82,103	66,164	113,420	348,924	359,000	97%	
支払手数料	129,159	158,255	160,199	164,716	612,329	449,000	136%	
会費及び負担金	23,800	13,208	0	5,633	42,641	104,000	41%	
事務経費本部分	1,655,250	1,655,250	3,559,433	3,724,329	10,594,262	6,621,000	160%	
その他	88,240	15,000	10,800	8,250	122,290	5,724,000	2%	
⑤自主事業による経費	727,016	219,804	447,410	346,748	1,740,978	2,447,000	71%	
項目								
スポーツ教室等事業(時間外)	0	0	0	0	0	1,177,000	0%	
飲食事業	371,781	40,961	39,231	39,231	491,204	651,000	75%	
物販事業	284,729	767	71,014	-137,900	218,610	63,000	347%	
時間外施設管理費	0	157,946	321,283	261,863	741,092	201,000	369%	
ヘルスプロモーション事業	70,496	20,000	15,772	0	106,268	2,000	5313%	
その他	10	130	110	183,554	183,804	353,000	52%	
合計(④+⑤)	29,662,354	31,482,761	33,592,991	33,445,660	128,183,766	131,239,000		

(3) 収支差額(自主事業除く)

(円、税込み)

項目	第1四半期 決算額	第2四半期 決算額	第3四半期 決算額	第4四半期 決算額	小計	予算	備考
収支差額= (収入(①+②) - 支出(④))	4,515,912	-2,762,178	-3,190,209	-1,833,229	-3,269,704	-3,327,000	

収支決算書

2 指定管理・収入の部

		内 訳	合計金額 (円、税込み)
合計 (A)			76,681,084
利用料金収入			22,424,970
項 目	団体利用(体育室)	室場利用料	11,670,710
	団体利用(研修室)	室場利用料	1,009,750
	個人利用	トレーニング室、卓球・バドミントン利用	9,744,510
利用料金収入(駐車場)		駐車場利用料	18,278,949
スポーツ教室等事業収入		定期教室・ワンデープログラム参加料	35,821,535
文化系教室収入			0
託児事業収入			0
広告業務収入		自販機広告協賛金	100,000
その他		令和元年・2年分未払金の雑収入計上等	55,630

※ 必要に応じて小区分を設定しても構いません。

※ 付帯設備料金は体育室(団体)の料金に含んでいます。

収支決算書

3 指定管理・支出の部

		積算内訳	合計金額 (円、税込み)
合計	(B)		126,442,788
項 目	人件費	・常勤職員 5名 ・アルバイト 29名	40,573,322
	(給与)	職員給与	12,906,000
	(職員手当)	通勤手当 ほか	8,027,320
	(給付費)	勤労者福祉共済掛金	29,500
	(退職給付引当金繰入額)		991,221
	(福利厚生費)	社会保険料、健康診断費	3,342,543
	(賃金)	アルバイト賃金	15,276,738
	修繕費	ガスPAC-1系統室外機修繕、駐車場事前精算機修繕 他	5,427,325
	(駐車場に係るもの)	駐車場事前精算機修繕、第一駐車場出口パーゲート修繕 他	1,089,000
	(その他)	ガスPAC-1系統室外機修繕、トレーニング室マシン修繕 他	4,338,325
	設備管理費	設備管理業務委託、定期・法定点検	7,832,000
	保安警備費	警備業務委託	396,000
	備品購入費	トレーニング室ブルーレイプレーヤー(TVチューナー代替品 他	72,930
	消耗品費	事務・衛生用品、駐車券 等	3,552,950
	(駐車場に係るもの)	駐車券、プリペイドカード	1,072,500
	(その他)	事務・衛生用品 等	2,480,450
	外構・植栽管理費	樹木剪定・害虫駆除等業務委託	1,045,000
	廃棄物処理費	機密文書溶解処理費、ごみルート回収費	331,254
	広報費	横浜マラソンチャレンジ枠・デジタル回数券プレスリリース費	122,870
	印刷製本費	教室チラシ印刷費	152,370
	光熱水費	電気、水道、ガス	23,278,710
	(電気)		16,070,533
	(ガス)		4,301,326
	(水道)		2,906,851
	燃料費		0
	保険料	施設賠償責任保険、スポーツ傷害保険	1,211,462
	(施設賠償責任保険)		65,508
	(火災保険・自動車保険)		0
	(その他)	スポーツ傷害保険(教室・イベント参加者)	1,145,954
	使用料・賃借料	教室施設利用料、トレーニングマシンリース 等	5,868,336
	(市への支払)		0
	(リース料)	券売機、パソコン、トレーニングマシン、複合機 等	1,780,178
	(その他)	教室室場利用料 等	4,088,158
	委託料	教室指導業務委託、現金回収業務委託 等	3,432,752
	(駐車場に係るもの)		0
	(その他)	教室指導業務委託、現金回収業務委託 等	3,432,752
	謝金	教室指導謝金	16,850,412
	公租公課費	消費税、事業所税、印紙代	4,523,686
	(事業所税)		284,410
	(消費税)		4,203,560
(印紙税)	契約用収入印紙代	35,716	
(その他)		0	
旅費	出張交通費	50,963	
会議賄い費		0	
通信運搬費	電話代、インターネット通信費	348,924	
支払手数料	振込手数料、インターネット決済手数料	612,329	
会費及び負担金	サービス介助士、神奈川県暴力追放推進センター賛助会費 等	42,641	
(職員等研修費)	サービス介助士、応急手当普及員資格更新費用 等	22,641	
(その他)	神奈川県暴力追放推進センター賛助会費 等	20,000	
事務経費本部分	事務局事務経費	10,594,262	
その他	令和元年度教室参加料・令和3年度トレーニング室回数券返還	122,290	

※1 次の例を参考に記載してください。
人件費・・・報酬、賃金、手当、社会保険料、福利厚生費など
※2 必要に応じて小区分を設定しても構いません。

収支決算書

4 自主事業・収入の部

		内 訳	合計金額 (円、税込み)
合計			3,431,151
項 目	スポーツ教室等事業(時間外)		0
	飲食事業	自動販売機飲料販売	2,093,482
	物販事業	スポーツ用品販売料(バドミントンシャトル・卓球ボール 他)	294,350
	利用料金収入(時間外)	体育室利用料 年末年始時間外営業時:体育室利用料・個人利用料	433,168
	利用料金収入(駐車場)(時間外)	時間外駐車場利用料 年末年始時間外営業時	393,151
	ヘルスプロモーション事業	派遣指導、スポーツレクリエーションフェスティバル参加料等	215,310
	その他	公衆電話料、自主事業消費税等	1,690

※ 必要に応じて小区分を設定しても構いません。

収支決算書

5 自主事業・支出の部

		内 訳	合計金額 (円、税込み)
合計			1,740,978
項 目	スポーツ教室等事業(時間外)		0
	飲食事業	自動販売機電気代 目的外使用料	491,204
	物販事業	物販品仕入代 目的外使用料	181,146
	レンタル事業	レンタル物品仕入代 目的外使用料	37,464
	時間外施設管理	時間外営業にかかる光熱水費等	741,092
	ヘルスプロモーション事業	横浜マラソンチャレンジ枠報償費 医事相談謝金 スポーツレクリエーションフェスティバル講師謝金 保険料 等	106,268
	その他	公衆電話料、自主事業消費税等	183,804

※ 必要に応じて小区分を設定しても構いません。

令和4年度 管理運営業務点検報告書

対象施設	横浜市都筑スポーツセンター
対象期間	令和4年4月1日 ~ 令和5年3月31日
指定管理者	指定管理者 公益財団法人横浜市スポーツ協会
実施日	令和5年7月7日
点検方法	1 利用状況統計の提出・内容点検: 毎月 2 管理運営状況ヒアリング: 令和5年7月7日 3 巡視点検(実地調査): 令和4年6月21日、令和4年10月5日、令和4年12月23日、令和5年2月21日
講評	1 利用統計の提出・内容点検: 毎月遅滞なく作成・提出された。事故報告や修繕状況等も逐一報告されている。 2 管理運営状況ヒアリング: コロナウイルス感染状況に応じた適切な管理運営を実施している。用具の更新や施設の改修・修繕等により、利便性向上に努めた。 3 巡視点検(実地調査): エレベーターのが経年劣化により、過去止まったことがあり、修繕が至急必要。防犯カメラの録画機能が故障しており、修繕の検討が必要。施設設備の修繕及び点検、清掃等について、適宜実施している。
指摘事項	
改善状況	
添付資料	業務点検結果シート(別紙)

頻度	点検項目	点検内容	点検結果
毎月	利用料金収入実績	収入実績、見込額達成状況	適正
	利用者実績	開館日数、入館者数、利用層別利用数、居住 区別利用数、その他利用数	適正
	会議室等稼働率	部屋別の稼働率	適正
四半期	指定管理料の執行	指定管理料の支出金額、執行率	適正
		ニーズ対応費執行状況(品目、数量、金額)	適正
	自主事業実施状況	募集対象、事業名、開催回数、参加人員、経 費、1人あたり参加費、講師謝金、事業計画書 の自主事業計画との整合性	適正
	運営体制	館長、指導員(副館長)、スタッフの勤務実績	適正
	施設の管理状況	点検日時、点検状況 事業計画書どおりの適切な管理の実施(第三 者への委託状況等)	適正
	修繕の実施状況	施設修繕の実施状況	適正
	備品	備品(I種)の購入・廃棄状況	適正
	広聴、ニーズ把握	広聴(窓口、電話、ご意見箱、アンケート、市 コールセンターへの意見・要望等)や利用者 ニーズの把握状況と対応、掲示の有無等	適正
	巡視点検	受付窓口の状況、館内の状況等	適正
年1回	利用方法	利用要綱や利用案内の内容、備付け状況等	適正
	個人情報保護	個人情報保護取扱特記事項の取組状況(研修 の実施、誓約書の提出等)	適正
	緊急時対策	緊急時対策マニュアルの作成・運用状況	適正
	防犯・防災対策	防犯・防災対策マニュアルの作成・運用状況	適正
		消防計画の作成・提出状況	適正
	保険	施設賠償責任保険への加入	適正
	研修	職員等に対する研修の実施状況	適正
本市重要施策への 実現に向けての取組	横浜市一般廃棄物処理基本計画に沿った取 組、市内中小企業への優先発注等の取組状 況等	適正	
随時	地区センター委員会	日時、場所、出席者、議題、意見等	-
	利用者会議	日時、場所、出席者、議題、意見等	適正
	事故等の発生状況	日時、発生状況、対応、再発防止策の検討	適正
	損害賠償	損害賠償の発生状況	特になし
	不可抗力	不可抗力発生に伴う影響	特になし
	情報公開	件名、申請状況、対応状況	特になし
	喫緊の対応が必要 又は特に重要な意 見、要望	すぐに対応が必要な施設に対する意見、要望	特になし
	特に重要な施設の維 持管理、修繕に関す ること	利用の制限を伴うなど、重要な施設の維持管 理、修繕に関する状況	エレベーターのが経年劣化により、過去止まったことがあ り、修繕が至急必要 防犯カメラの録画機能が故障、修繕が必要
特筆すべき事項	サービス向上や経費節減等の取組事項		改善指導事項
	<ul style="list-style-type: none"> 施設の改修・修繕等により、利便性向上に努めた。 コロナ等状況に応じて対応を迅速に変えている。 		・特になし